

FÉDÉRATION FRANÇAISE DES ÉCHECS

Association déclarée conformément à la loi du 1^{er} Juillet 1901

BULLETIN N° 2

JANVIER-MARS 1922



Siège social :

85, Rue du Faubourg St-Denis
PARIS, X^e

Fédération Française des Echecs

Première liste des membres donateurs

- Edouard Pape, 300 francs, 174, faubourg Saint-Honoré, Paris (VIII^e).
Henri Delaire, 200 francs, 85, faubourg Saint-Denis, Paris (X^e).
Marino Vagliano, 200 francs, 8, rue du Général-Appert, Paris (XVI^e).
Léon Vivet, 200 francs, 59, rue de Babylone, Paris (VII^e).
P. Vincent, 70 francs, 38, rue des Moines, Paris (XVII^e).
Etienne Capval, 25 francs, 9, rue de la Folie, Orléans (Loiret).
Edmond Delaire, 25 francs, décédé.

Première liste des Cercles affiliés

- Cercle Philidor, à Paris.
Cercle d'échecs de la Rive gauche, à Paris.
L'Echiquier d'Aquitaine, à Bordeaux.
L'Echiquier Strasbourgeois.
L'Echiquier Algérien.
L'Union amicale des joueurs d'échecs et de dames, à Nîmes.
L'Echiquier Toulousain.
Groupe Havrais des joueurs d'échecs.
Cercle Lyonnais des échecs.
Cercle des Echecs de Bône (Algérie).
Groupe des Joueurs d'Echecs de Nantes.
Cercle d'Echecs Thaonnais.
L'Echiquier du Nord, à Lille.
Groupe des Joueurs d'Echecs, à Angers.

Première liste des membres isolés

P : membres participants — A : membres adhérents.

- P. Dr Ardillaux, Bussy-en-Othe (Yonne).
A. N. de Bazillac, château de Lapeyre, par Trie-sur-Baise (Hautes-Pyrénées).
A. Commandant Bayles, Souillac (Lot).
A. Lucien Beauvalert, 7, rue de Belzunce, Paris X^e.
» A. Bernhard, 53, boulevard des Batignoles, Paris VIII^e.
A. Charles Brice, 36, rue Saint-Vulfran, Abbeville (Somme).
A. Edmond Carrez, 8, rue des Abattoirs, Oyonnax (Ain).
P. Edouard Cavrel, 15, rue de Campulley, Rouen (Seine-Inférieure).
P. F. Chambourlier, avenue Gambetta, Hyères (Var).
» C. Chaplot, 291, rue des Pyrénées, Paris (XX^e).
A. Dr Clologe, Tartas (Landes).
A. Gabriel Courteaud, Ambazac (Haute-Vienne).
P. Sam. Davidson, 69, rue Condorcet, Paris (IX^e).
A. Paul Delcourt, professeur à Janson-de-Sailly, 17, rue Braille, (XII^e).
A. Capitaine Desprès, 3, place des Quatre-Piliers, Bourges (Cher).
A. André Friche, 19, boulevard Pasteur Paris (XV^e).
P. P. Habay, 13, boulevard Clémenceau, Strasbourg.
P. Hayford Peirce, 41, rue Decamps, Paris (XVI^e).
Heylen.
» Dr Imbaud, 40, rue de Ségur, Bordeaux (Gironde).
A. Dr Jolly, 63, boulevard Sébastopol, Paris.
P. A. Legoupil, 13, rue Gibert, Cherbourg (Manche).
P. Charles-Alfred Lehnebach, 30, faubourg Poissonnière, Paris (X^e).
A. G. Le Roux, 87, rue d'Elbeuf, Rouen (Seine-Inférieure).
P. Gilbert Lévy, 5, rue Mornay, Paris (IV^e).
A. Ed. Lévy Grunwald, avenue de la Gare, Belfort (Haut-Rhin).
P. J. de Lignières, 61, boulevard Pasteur, Paris (XIV^e).
P. L. Luszczykiewicz, 89, rue Joseph Vernet, Avignon (Vaucluse).
» E. Macé, 31, rue d'Annonay, Saint-Etienne (Loire).
P. Dr G. Maillard, à L'Hay-les-Roses (Seine).
A. Emile Maurer, Ecole supérieure de Commerce, Nancy (Meurthe-et-Moselle).
P. Alfred Merlin, 33, boulevard de l'Ouest, Monaco.
P. Octave Millot, 19, rue Jauffroy, Paris (XVII^e).
P. Ulysse Monnot, 12, avenue de la Tourelle, Saint-Mandé (Seine).
P. Pierre Moreau, 128, Antrobus Road, Birmingham (Angleterre).
A. Morizot, à Oyonnax.
P. V. Oppermann, 21, rue du Jeu-de-Paume, Montpellier (Hérault).
A. Capitaine de Pampelonne, villa Mathilde, Hyères (Var), château de Chabret, par Boffres (Ardèche).

A. Picot, à Oyonnax.
P. Ragot, 231 bis, rue Lafayette, Paris (X^e).
P. Marcel Roubaud, avenue d'Eyragues, Châteaurenard de Provence (Bouches-du-Rhône).
P. Jean Rulland, 19, rue Villegoudou, Castres (Tarn).
A. Schmidt.
P. Antonio Seminario, 41, boulevard Carabacel, Nice (Alpes-Maritimes).
P. Léon Vivet, père, 59, rue de Babylone, Paris (VII^e).

Cotisations 1922. — Les adhérents sont priés de retirer leurs nouvelles cartes.

Propagande. — La F. F. E. fait un pressant appel au dévouement de tous pour recruter de nouveaux membres. Le nombre des adhérents doit croître sans cesse pour réunir un jour, dans notre association, tous les amateurs de France. Les Fédérations étrangères sont arrivées à un degré de prospérité que nous devons nous efforcer d'atteindre. L'union fait la force et quand nous serons forts financièrement parlant, nous pourrions faire beaucoup pour la rénovation des échecs en France.

ASSEMBLÉE GÉNÉRALE

L'Assemblée générale de la Fédération Française des Echecs se tiendra le samedi 8 avril prochain à 14 h. 30, à la Brasserie Ducastaing, à Paris (en face du théâtre du Gymnase, 31, boulevard Bonne-Nouvelle). Tous les membres de la Fédération sont instamment priés d'assister à cette réunion annuelle.

Cet avis tient lieu de convocation.

Le Bulletin de la F. F. E. est ouvert à toutes les sociétés locales pour insertion de leurs communiqués. Lorsque ces communiqués émaneront de sociétés affiliées à la Fédération, le Bulletin sera envoyé à tous les membres de ladite Société.

Par l'intermédiaire de la F. F. E.

— Les amateurs isolés, membres de la F. F. E. qui ne voudraient pas s'engager à conduire par correspondance 8 parties d'un tournoi peuvent demander un adversaire isolé pour 2 parties, à M. Lavoipierre, 6, rue Dorian, Paris (XII^e).

— Les bibliophiles peuvent vendre ou acheter les volumes d'échecs épuisés. Le Bulletin leur est ouvert.

Adresser toutes les demandes de renseignements au secrétaire, M. G. Legrain, 9, rue des Ecuyers, à St-Germain-en-Laye (S.-et-O.).

TOURNOIS

Toutes les communications relatives aux tournois par correspondance doivent être adressées à M. Lavoipierre, 6, rue Dorian, Paris (XII^e).

Deux groupes sont constitués :

1^{er} groupe (1^{re} classe) : MM. R. Gaudin, à Bordeaux ; P. Humbert, à Paris ; Dr Imbaud, à Bordeaux ; M. Roubaud, à Châteaurenard et A. Stroumillo, à Paris.

2^e groupe (2^e classe) : MM. Bohain, à Tunis ; capitaine Desprès, à Bourges ; Dr M. Guinet, à Tunis ; lieutenant J. Lefèvre, à Bourges et B. Reilly, à Nice.

Ces tournois sont ouverts toute l'année. La F. F. E. invite tous les amateurs à s'inscrire. Le règlement est adressé franco et il est répondu à toutes les demandes de renseignements.

ÉCHOS

— Des pourparlers sont engagés pour l'organisation du Championnat de France.

— Sur la proposition de la Fédération Belge des Echecs un match aura lieu annuellement entre joueurs français et belges. Le premier match « Paris-Bruxelles », aura lieu à Paris cette année.

— La F. F. E. est en pourparlers avec la Fédération Italienne des Echecs pour l'organisation d'un match par correspondance de six joueurs français contre six joueurs italiens. Nos meilleurs joueurs sont invités à s'inscrire.

— Le 15 mars, le maître russe A. Alekhine donne une séance sensationnelle de 12 parties à l'aveugle à la SOCIÉTÉ DES ÉCHECS DU PALAIS-ROYAL à Paris. Il termine avec le brillant résultat de 11 parties gagnées et 1 nulle.

— D'une rencontre sur 27 échiquiers entre Colmar (14), Mulhouse (13) contre Strasbourg (27), l'échiquier Strasbourgeois est sorti vainqueur avec 38 1/2 à 17 1/2.

Règlement des Tournois par correspondance

Modifications et précisions

— L'article 11 du règlement des tournois par correspondance (page 4 du premier bulletin de la F. F. E.) est modifié comme suit :
 Tout coup impossible sera considéré comme nul et non avenu. En cas de récidive, dans le cours de la même partie, le joueur qui aura envoyé le coup impossible devra jouer la pièce nommée. S'il ne peut la jouer, il devra jouer le Roi. S'il ne peut jouer le Roi, le coup sera considéré comme nul et non avenu.

Si le joueur récidive une seconde fois dans le cours de la même partie, il perdra cette partie. Il perdra également la partie, si à un coup impossible il substitue un autre coup impossible.

Le même coup envoyé deux fois sera considéré comme coup impossible et traité comme tel.

— L'article 12 du règlement (page 5, du premier bulletin de la F. F. E.) est précisé comme suit : Si un coup envoyé peut avoir plusieurs interprétations, le joueur qui le recevra devra demander des précisions à son adversaire. En cas de récidive dans le cours de la même partie, le joueur qui le recevra choisira l'interprétation qu'il voudra. Les modifications visent le joueur qui, se voyant perdu, cherche à user de tous les subterfuges. Cas très rare, mais qu'il faut prévoir.

Périodiques Français

Il faut ajouter à la liste des colonnes d'échecs publiées dans le premier bulletin :

Normandie-Sports, tous les quinze jours, à Rouen. Rédacteur : Edouard Cavrel.

Depuis le début de l'année paraît tous les lundis dans *l'Eclaireur de Nice* (27, avenue de la Victoire, édition du soir), une colonne rédigée par M. Georges Renaud.

La F. F. E. ne saurait qu'applaudir à de si beaux efforts dans la grande presse.

M. Victor Place a publié dans les numéros de janvier et février de *La Stratégie*, une intéressante étude sur Lucena, d'après un ancien manuscrit inédit qu'il acquit dans une vente publique.

Dans le numéro de janvier, signalons aussi quelques considérations de M. E. Antoniadi sur le dernier ouvrage de J.-R. Capablanca : *Chess Fundamentals*.

A TRAVERS LES CERCLES

— L'Echiquier Strasbourgeois a transféré son siège social du café de l'Univers au café Broglie, place Broglie.

— Un cercle est formé à Angers, café Gasnault, place du Ralliement.

— Un nouveau cercle s'est constitué à Thion-les-Vosges, sous le nom de **Cercle d'Échecs Thaonnais**. Siège social : café de l'Etoile bleue, 65, rue d'Alsace.

L'Echiquier Tourquennois, siège social au Foyer de l'Union Franco-Américaine, 18, Grande Place, est fondé à Tourcoing.

— Le groupe havrais des joueurs d'échecs a transféré son siège social au café Moderne, 106, rue Victor-Hugo.

— Un nouveau Cercle d'Échecs, vient de se fonder à Brest sous le nom de **L'Echiquier Naval**.

Siège social Cercle Naval, à Brest.

L'affiliation de la Fédération Française des Echecs a été approuvée à la séance du Comité du 11 mars 1922.

Une Partie de Sam. Loyd

Loyd se trouvait un jour dans un café de New-York. Attendant son adversaire habituel, il méditait sans doute un problème, quand se présente à lui un jeune débutant tout fier d'une idée qui vient de germer dans son cerveau. Il prétend avoir trouvé un moyen infail- lible de faire partie nulle contre n'importe quel joueur, en prenant les N. Il suffira pour cela de répéter invariablement les coups des Bl.

Loyd se met à sourire ; mais son interlocuteur persistant et offrant de parier, il accepte. En Amérique, le minimum d'enjeu de tout pari qui se respecte, ne peut être qu'un dollar. La partie s'engage immédiatement Loyd prend les Bl. et joue à dessein très vite ; dès le 4^e coup il fait mat !

Ebahissement du jeune présomptueux qui, après avoir fixé un certain temps la position, sort son dollar sans mot dire (les grandes douleurs sont muettes !). vexé, jurant mais un peu tard...

Loyd, en homme pratique, l'empoche et essaie de consoler son adversaire en lui faisant remarquer d'abord que la leçon n'est pas payée trop cher, ensuite qu'il pourra jouer le même tour à d'autres.

Quelle a été cette partie ? C'est ce que nous laisserons à nos lec- teurs le plaisir de chercher.

En d'autres termes, comment doivent jouer les Blancs au début d'une partie pour faire mat au 4^e coup, les Noirs répétant identique- ment et aveuglement leurs coups ?

PROBLÈMES

Solutions des problèmes du Bulletin n° 1

1. 1 C.3D ; 2 T pr PF, D.1TR, C.4CD ou C.4FR ×.
2. 1 C pr PR ; 2 C.2D, T.6FR, T.3CD (pr P), C.3FD, F.7FD ou D.3CR (pr T) ×.
3. 1 D.8FR ; 2 T.4TR ; 2 D.6TR (pr P) ; D.4CD (pr F) ; D.5FR (pr P) ou T.2FR ×.
4. 1 C.4D, 3FR ; 2 P.8FD pr T ; C ; D.6FD ; F.5R (pr D) ; D.8D (pr C) ou D.7FD ×.
5. 1 C.5R - F.5FD + ; 2 C.3D + d, etc. Si 1 - T pr T ; 2 C.3D, etc. Si 1 - P.5FR ; 2 C.3FR, etc.
6. 1 D.6TR - R.5R ; 2 F.2D, etc.

PARTIES Nos 1 et 2

Jouées récemment par correspondance dans le Tournoi international interclubs de L'Action Française

Défense Petroff

BLANCS	NOIRS
Paris	Berne
1 P.4R	P.4R
2 C.3FR	C.3FR
3 P.4D	P pr PD
4 P.5R	C.5R
5 D pr PD	P.4D
6 P pr PD e. p.	C pr PD
7 F.3D	C.3FD
8 D.4FR	F.2R
9 Roq	F.3R
10 C.3FD	Roq
11 P.3CD	F.3FR
12 F.2CD	D.1FD
13 TD.1D	F.5CR
14 TR.1R	F pr CR
15 D pr FD	C.5CD
16 T.3R	C pr F
17 C.5D !	C pr F
18 C pr F +	R.1TR
19 T.5D	P.3TR
20 P.4CR !	D.1D
21 P.5CR	T.1CR
22 D.5TR	D.1FR
23 C pr T	T.1R
24 C pr PT	P pr C
25 D pr PT +	R.1CR
26 D pr D +	R pr D
27 T pr T +	

Les Noirs abandonnent

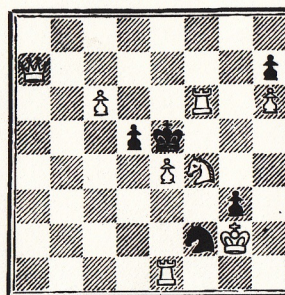
Partie Ponziani

BLANCS	NOIRS
Berne	Paris
1 P.4R	P.4R
2 C.3FR	C.3FD
3 P.3FD	P.4D
4 D.4TD	C.3FR
5 C pr PR	F.3D
6 C pr C	P pr C
7 P.3D	Roq
8 F.5CR	P.3TR
9 F pr C	D pr F
10 F.2R	D.4CR
11 C.2D	D pr PC
12 F.3FR	D.6TR
13 Roq TD	F.5FR
14 F.2R	D.5TR
15 D.4D	T.1R
16 R.2FD	P pr PR
17 P pr PR	F.4FR !
18 D.5FD	F.3CR
19 P.3FR	F pr C
20 R pr F	TD.1D +
21 R.3R	T pr T
22 F pr T	F pr PR
23 R.2D	T.1D +
24 R.2R	F pr PF + !

Les Blancs abandonnent

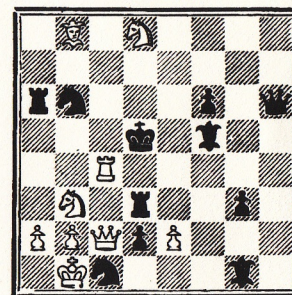
PROBLÈMES

7
E. Saint-Maurice



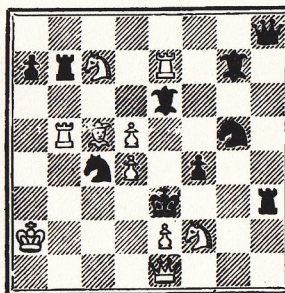
mat en 2 coups

8
A. Simay



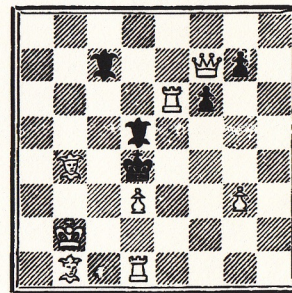
mat en 2 coups

9
K. Larsen



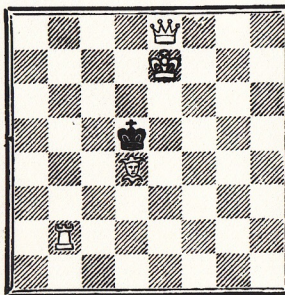
mat en 2 coups

10
F. Lazard



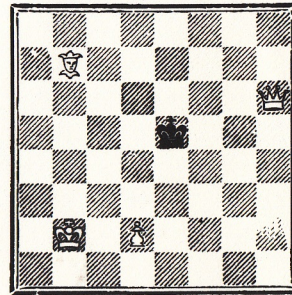
mat en 2 coups

11
E. Pradignat



mat en 3 coups

12
G.-E. Carpenter



mat en 3 coups

Le Gérant : Gaston LEGRAIN.

Imp. J. Lechevrel, Grande Rue, Mayenne