

Bulletin n° 72

15 Mai 1936 - 15 Juillet 1936

BULLETIN BIMESTRIEL

# Fédération Française des Echecs

Fondateur : H. DELAIRE

Association déclarée conformément à la Loi du 1<sup>er</sup> Juillet 1901

*Journal Officiel*, 22 Mai 1921

Affiliée à la Fédération Internationale des Echecs

E. PESNIVY

Prix. *Narodni Politika* (1932)



Mat en 3 coups

Problème n° 764

Siège social chez M. Pierre BISCAY, président

Adresser toute correspondance à M. J. YVELIN, 16, rue de Paris,  
Taverny, (S.-et-O.).

Adresser tous les envois de fonds à M. BETINAS, 29, avenue de la  
Bourdonnais, Paris 7<sup>e</sup>.

Prière de joindre un timbre pour affranchissement de la réponse.

## SOMMAIRE

---

	PAGES
Championnat de France.. .. .	2
Nouvelles des Cercles .. .. .	4
Tournois par correspondance.. .. .	8
Tournoi de Nottingham.. .. .	9
Tournoi de Moscou .. .. .	9
Chronique théorique.. .. .	11
Coin des Solutionnistes .. .. .	12
Problèmes . . . . .	15

---

---

### CONDITIONS D'AFFILIATION

Conformément à l'art. I, du règlement intérieur modifié à l'Assemblée Générale du 11 février 1934, les cotisations sont fixées comme suit :

**10 francs** par membre, pour les membres isolés, résidant en France ou aux Colonies ; **15 francs** par membre pour les membres isolés résidant à l'Etranger ; **10 francs** par membre pour les Cercles résidant à l'Etranger ; **7 francs** par membre pour les membres des Cercles des régions où il n'y a pas de Ligue ; **6 francs** par membre pour les membres des Cercles affiliés à une Ligue.

Exceptionnellement, pour la Ligue de Paris la cotisation des membres des Cercles affiliés est de **8 francs** par membre ; la ristourne à la Ligue de Paris étant faite par les soins de la « F. F. E. ».

---

---

### TRÉSORERIE

**Nous prions les Cercles et Membres isolés de bien vouloir se mettre en règle avec le Trésorier en adressant leur cotisation 1934 à M. Betinas, 29, avenue de La-Bourdonnais, Paris 7<sup>e</sup>, mandats ou chèques établis à son nom personnel.**

En accord avec l'art. VI des statuts :

Les cercles associations, ou groupement doivent envoyer \_\_\_\_\_, et au trésorier **au plus tard le 1<sup>er</sup> mars**, les adresses et la liste de tous les membres, et dans le courant de l'année, les admissions ou démissions.

# Fédération Française des Echecs

---

## A NOS ADHÉRENTS

---

M. Lion, secrétaire général de la F. F. E., ayant dû rejoindre d'urgence le poste auquel il vient d'être affecté en province regrette de ne pouvoir continuer à remplir ses fonctions par suite de son éloignement de Paris.

Le comité n'ayant pu encore se réunir pour lui désigner un successeur demande jusqu'à nouvel ordre de bien vouloir adresser les communications à M. I. YVELIN, 16, RUE DE PARIS, A TAVERNY (S.-et-O.), secrétaire de la Commission de Propagande de la F. F. E., et effectuer les versements des cotisations à M. Betinas, 29, avenue de La Bourdonnais, à Paris (7<sup>e</sup>), trésorier de la F. F. E.

LE COMITE.

Voici la nouvelle adresse de M. Lion :

Receveur au Sanatorium Vancauwenberghe, ZUYDCOOTE,  
par Bray-Dunes (Nord).



Adresser toutes communications à M. Jean Yvelin, délégué-adjoint à la propagande 16, rue de Paris, Taverny (S.-et-O.).

---

## CHAMPIONNAT DE FRANCE 1936

Paris, 4-13 Septembre

Le Championnat de France aura lieu cette année à Paris du 7 au 13 septembre. Il comprendra un tournoi principal pour le titre de Champion de France, un tournoi de promotion et un tournoi mineur.

M. Beyneix, secrétaire de la Ligue de Paris, a bien voulu assumer la charge écrasante de commissaire général.

Un comité d'honneur a été formé qui comprend les personnalités suivantes :

- M. le ministre des Loisirs ;
- M. le Préfet de la Seine ;
- M. le Président du Conseil Général ;
- M. le Président du Conseil Municipal ;
- M. Doussain, Député de la Seine, membre d'honneur de la F. F. E. ;
- M. Fernand Laurent, Député de la Seine, membre d'honneur de la F. F. E. ;
- M. A. Alekhine, membre d'honneur de la F. F. E. ;
- M. L. Tauber, Président d'honneur de la F. F. E. ;
- M. P. Biscay, Président de la F. F. E. ;
- M. M. Berman, Président de la Ligue de Normandie, Vice-président de la F. F. E. ;
- M. E. Pape, membre d'honneur de la F. F. E.

Afin de donner au Championnat de France 1934 l'ampleur qu'il mérite nous ouvrons une souscription et prions les généreux donateurs d'adresser leur don à M. Beyneix, 8, boulevard de Vincennes, Fontenay-sous-Bois (Seine), chèques postaux Paris 1934.83.

Le Comité d'organisation est ainsi composé : M. Fronville, Président de la Ligue de Paris ; M. Yvelin, Vice-Président de la Ligue de Paris, secrétaire-adjoint, à la Commission de propagande de la F. F. E. ; Beyneix, Secrétaire de la Ligue de Paris ; Schréder, Trésorier de la Ligue de Paris ; Courte et Duquay, Délégués à la propagande de la Ligue de Paris.

**Les inscriptions seront reçues jusqu'au 15 août 1936 chez M. Biscay, président de la Fédération 27, rue de Jaigny à Montmorency (E.-et-O.). Aucune demande reçue après cette date ne sera prise en considération.**

Indiquer sur la demande d'inscription si le joueur est membre isolé ou membre de Cercle ainsi que le numéro de la carte Fédérale de l'année 1936.

Pour les nouveaux candidats, donner si possible quelques performances déjà réalisées.

Le comité de sélection se réunira aussitôt et désignera les participants en application du règlement paru au Bulletin n° 67 et tenant compte des résultats de 1935.

Droits d'inscription :

Tournois de championnat, 50 francs.

Tournoi de promotion, 35 francs.

Tournoi mineur, 25 francs.

Hébergement complet pour les joueurs du tournoi-championnat venant de province.

Le tirage au sort aura lieu le vendredi 4 septembre dans la salle du tournoi qui sera indiqué par la voix de la presse et par circulaire.

M. Le Lionnais a bien voulu accepter les délicates fonctions de directeur des tournois qu'il a déjà tenues en 1934, M. Lion, secrétaire général, ayant dû partir subitement en province par suite d'une nomination administrative.

## Championnat de France féminin 1935-1936

Le championnat de France Féminin 1935 s'est terminé le 17 juin par la victoire de M<sup>lle</sup> de Silans, suivie de M<sup>lle</sup> Schwarzmänn. Le titre de Championne de France a été décerné à M<sup>lle</sup> de Silans.

Avant de passer aux résultats techniques, nous devons remercier M. L. Tauber, président d'honneur de la F. F. E., qui nous a permis de faire disputer ce tournoi dans les salons des « Amis de Caïssa », ainsi que le Maître Italien Max Romi, qui a dirigé cette compétition d'une façon agréable permettant d'aplanir toute contestation entre les différentes concurrentes et lui en sommes particulièrement reconnaissants.

1<sup>re</sup> M<sup>lle</sup> de Silans ; 2<sup>e</sup> M<sup>lle</sup> Schwarzmänn, 3<sup>e</sup> M<sup>lle</sup> S. Schwarzmänn, 4<sup>e</sup> M<sup>lle</sup> Pape, 5<sup>e</sup> M<sup>lle</sup> Cornfeld.

Les challenges offerts par la « Liberté » et « Comœdia » ont été attribués à M<sup>lle</sup> de Silans.

Ci-dessous une partie de la Championne :

Blancs : M<sup>lle</sup> de Silans

Noirs : M<sup>lle</sup> Schwarzmänn

1 : é4, é6 ; 2 : d4, d5 ; 3 : é5, ç5 ; 4 : ç3, Cc6 ; 5 : Cf3, Db6 ; 6 : Fd3, ç×d ; 7 : ç×d, Fd7 ; 8 : Fç2, Cgè7 ; 9 : Cç3, a6 ; 10 : 0—0, Cg6 ; 11 : a3, Fé7 ; 12 : Fé3, Tç8 ; 13 : Cd2, Dc7 ; 14 : f4, Ca5 ; 15 : Tç1, Dd8 ; 16 : Dh5, Cç6 ; 17 : f5, Cf8 ; 18 : f6, g×f ; 19 : é×f, Fd6 ; 20 : Cf3, Db6 ; 21 : Cg5, Cd8 ; 22 : Tbl, Da7 ; 23 : Dh6, Tg8 ; 24 : F×h7, C×h7 ; 25 : D×C, Tf8 ; 26 : Dg7, Fç6 ; 27 : Ch7, b5 ; 28 : Cè2, Te7 ; 29 : Fh6, Rd7 ; 30 : C×T + et les Noirs abandonnent.

## Olympiade de Munich, 16-31 Août 1936

La F. F. E. acceptant l'invitation de la Fédération allemande a décidé d'envoyer l'équipe comprenant MM. Crépeaux, Gibaud, Jung, V. Kahn, Penel, et Rometti auxquels seront adjoints trois joueurs à désigner parmi MM. Barri, Baulier, Courte, Duguay, Fance, Moser, Yvelin.

Ce tournoi se joue sur huit échiquiers mais deux remplaçants sont admis par les organisateurs.

## NOUVELLES DES CERCLES

### LIGUE DE PARIS

**Nanterre.** — « Echiquier Nanterrien », comité pour 1936 : président d'honneur, Marius Pollner ; président, André-R. Barthomier, 5, rue de Montesson, à Nanterre ; vice-président, Henri Aveline ; secrétaire, Jeanne Lafont ; trésorier, René Grezes ; directeur des tournois, Howard Harding ; conseiller technique, Roger Charpentier.

Réunions les mercredis à partir de 20 h. 30, 87, rue du Chemin-de-fer, à Nanterre, Café-tabac de la gare.

**Bourg-la-Reine.** — Le 22 mai 1936, le maître Betbeder a donné une séance de simultanées sur 10 échiquiers, après avoir expliqué à l'échiquier mural une démonstration préliminaire d'une « ouverture ». Il a obtenu le résultat suivant : + 8 = 1 — 1. M. Chant a gagné sa partie ; M. Plantier, maître de jeux du cercle a réussi la nullité.

**Echiquier de Taverny.** — Le 3 mai, la Société a reçu en match amical l'Echiquier de la Bastille, sur 12 jeux (M. Yvelin, président du Cercle de Taverny en tenant 3, simultanément). Taverny a gagné par 27 points à 21 soit + 7 = 1 — 4.

**Rive gauche.** — Un match aller-retour avec le cercle de Boulogne-sur-Seine vient de se terminer par la victoire du cercle de la Rive gauche totalisant 25 points contre 7, soit 32 parties jouées (+ 23 — 5 = 4).

**Echiquier du XV<sup>e</sup>.** — Comité 1936, président, E. Vernay ; secrétaire, Aimé ; trésorier, Perraudat ; secrétaire-adjoint, Guinot ; trésorier-adjoint, Revesz ; archiviste, Charovkine, siège à la Brasserie du Gallie, 286, rue de Vaugirard. Réunions les mercredi et vendredi à 21 heures.

Le Cercle s'est qualifié pour la finale du tournoi inter-cercles 3<sup>e</sup> catégorie, *ex-aequo* Morphy 10 à 10.

Voici les résultats officiels du Challenge Seguin organisé par la Ligue de Paris :

1<sup>er</sup>, Potemkine 51 points, sur 60 possibles ; 2<sup>e</sup>, Dame Noire, 46 ; 3<sup>e</sup>, Boulogne, 41 ; 4<sup>e</sup>, Rive gauche, 38 ; 5<sup>e</sup>, Bastille, 34 ; 6<sup>e</sup>, Nanterre, 30.

Le Cercle Potemkine par ses 3 dernières victoires, devient détenteur du Challenge Seguin.

### LIGUE DE L'ADOUR

**Echiquier de Bigorre.** — L'activité de la Société ne s'est pas démentie au cours de la saison 1935-1936 ; formation de jeunes « espoirs », conférences et séances de simultanées avec l'aimable concours du maître Znosko-Borowsky ; championnats individuels pour la 11<sup>e</sup> année consécutive, etc... M. Moser s'est classé pour la 3<sup>e</sup> fois champion de Tarbes ; en 2<sup>e</sup> série succès de M. Treixinos. Enfin l'Echiquier de Bigorre s'est adjugé pour la 3<sup>e</sup> fois le championnat de la Ligue de l'Adour, triomphant des équipes de Pau et de Biarritz.

De même que les années précédentes, un banquet amical plein d'entrain a clôturé la saison échiquéenne.

**NÉCROLOGIE.** — On nous prie d'insérer : L'Echiquier de Bigorre a eu la tristesse de perdre deux de ses membres les plus sympathiques :

MM. Delas, membre fondateur et vice-président de la Société, et Ginestière, jeune joueur plein d'avenir.

**Pau.** — Une erreur dont nous prions les intéressés de vouloir bien nous excuser nous a fait mentionner sur le Bulletin n° 71 : Le maître espagnol Juncosa, grâce à son début saragossain, a réussi à gagner une partie à la pendule contre le maître Znosko-Borowsky. Il faut lire : a réussi à annuler.

### LIGUE DE BOURGOGNE ET FRANCHE-COMTE

#### Coups-Challenge du Petit Parisien

MATCH CHALON-DIJON DU 10 MAI 1936

*Dijon I gagne Chalon par 7 1/2 à 4 1/2 :*

Kulkès .....	1 1/2	Vertadier .....	1 1/2
Roudnick .....	1 1/2	Ketchedji .....	0
Puype .....	1	Michelin .....	1
Pinston .....	2	Heinimann .....	1 1/2
Switalski .....	1 1/2	Volochinoff .....	1 1/2
<hr/>		<hr/>	
Dijon .....	7 1/2	Chalon .....	4 1/2

*Dijon II gagne Chalon II par 6 1/2 à 3 1/2 :*

Norgia .....	0	Moskovschkenho .....	2
Tucher .....	2	Remoissenet .....	0
Colombier .....	1 1/2	Duheme .....	1/2
Frydmann .....	2	Scheji .....	0
Sirdey .....	1	Costi .....	1
<hr/>		<hr/>	
Dijon .....	6 1/2	Chalon .....	3 1/2

De ce fait Dijon II jouera la finale contre Besançon II pour la 2<sup>e</sup> série le 7 juin 1936 à Besançon.

1

Dimanche, le 7 juin 1936, s'est joué le dernier match, comptant pour le Challenge du *Petit Parisien*. La rencontre eut lieu à Besançon et la lutte fut longtemps égale, pour se dessiner finalement en faveur des vaillants Bisontins qui détiennent cette année la Coupe. Voici les résultats :

#### I<sup>re</sup> SERIE

Besançon		Dijon	
1. Vagschaal I .....	1 1/2	1. Kulkès .....	1/2
2. Betts .....	2	2. Roudnick .....	0
3. Picard .....	1 1/2	3. Pinston .....	1/2
4. Guwicz .....	2	4. Puype .....	0
5. Poincenot .....	1/2	5. Svitalski .....	1 1/2
6. Schwartz S. ....	0	6. Reutemann .....	2
<hr/>		<hr/>	
	7 1/2		4 1/2

Besançon I gagne par 7 1/2 à 4 1/2, à Dijon I

#### II<sup>e</sup> SERIE

Besançon		Dijon	
1. Vagschaal II .....	0	1. Norgia .....	2
2. Schwartz G. ....	2	2. Cucher .....	0
3. Alber .....	0	3. Tolombier .....	2
4. Farine .....	0	4. Frydmann .....	2
5. Charlier .....	1	5. Sirdey .....	1
<hr/>		<hr/>	
	3		7

Dijon II gagne par 7 à 3 à Besançon II

## LIGUE D'ALSACE

### Championnat d'Alsace

1<sup>er</sup> Jean Muller (Mulhouse), 3 points sur 4 possibles, sans perte ;  
2<sup>e</sup>, G. Wolf (Strasbourg), 2 points et demi ; 3<sup>e</sup>, Girardot (Strasbourg),  
2 points ; 4<sup>e</sup>, Maurer fils (Mulhouse, 1 point et demi) ; 5<sup>e</sup>, Ch. Stras-  
sel (Mulhouse), 1 point.

M. Muller garde donc le titre de champion d'Alsace. Nos vives  
félicitations !

### Championnat du Haut-Rhin (Individuel)

#### A) RÉGION DE MULHOUSE

Catégorie A : 1<sup>er</sup>, M. Becker (Mulhouse).

Catégorie B : 1<sup>er</sup>, M. Burget (Huningue).

Catégorie C : 1<sup>er</sup>, M. Ans. Candean (Mulhouse).

#### B) RÉGION DE COLMAR

Catégorie A : 1<sup>er</sup>, M. Emberger (Colmar).

Catégorie B : M. Fritz (Ribeauvillé).

Catégorie C : 1<sup>er</sup>, M. Muller (Colmar).

En catégorie B, M. Burget bat M. Fritz et devient ainsi cham-  
pion du Haut-Rhin catégorie B 1936. Les autres matches ont été  
reportés à une date ultérieure.

### Championnat du Bas-Rhin (par équipes)

#### CLASSEMENT :

Catégorie A : 1<sup>er</sup> Cercle de Strasbourg 1924 I, 10 p. 1/2 ; 2<sup>e</sup> Echi-  
quier Strasbourgeois, 6 points ; 3<sup>e</sup> Cercle de Strasbourg 1924 II,  
5 p. 1/2 ; 4<sup>e</sup> Comité des Loisirs, 2 points.

Catégorie B : 1<sup>er</sup> Cercle des Loisirs I, 13 p. 1/2 ; 2<sup>e</sup> Cercle de  
Strasbourg 1924, 11 p. 1/2 ; 3<sup>e</sup> Bischwiller, 10 p. 1/2 ; 4<sup>e</sup> Echiquier  
Strasbourgeois, 10 points ; 5<sup>e</sup> Haguenau, 8 p. 1/2 ; 6<sup>e</sup> Loisirs II, 6 p.

Catégorie C : 1<sup>er</sup> Brumath I, 16 p. 1/2 ; 2<sup>e</sup> Cercle de Strasbourg  
1924, 13 p. 1/2 ; 3<sup>e</sup> Bischwiller, 10 points ; 4<sup>e</sup> Loisirs I, 8 points ;  
5<sup>e</sup> *ex-quo* Loisirs II et Brumath II, 6 points.

#### Match

Dans un match amical, les équipes B et C du Cercle des Loisirs  
ont battu celles du Cercle de Strasbourg 1924 par 6 1/2 à 5 1/2. Le  
résultat eût été encore plus en faveur des vainqueurs si ceux-ci  
n'avaient pas généreusement renoncé aux points de forfait.

#### AVIS IMPORTANT

*L'assemblée générale de la Ligue d'Alsace des Echecs aura lieu  
dimanche 27 septembre 1936 à Colmar. Les Cercles qui voudraient  
voir portées à l'ordre du jour des questions autres que les questions  
habituelles voudront en aviser le comité avant le 9 août, date à  
laquelle le comité tiendra sa dernière séance (à Mulhouse).*

## LIGUE DU LYONNAIS

**Roanne.** — Rencontre amicale le 10 mai à Feurs, avec l'Echec-  
Club Casino de Saint-Etienne, match nul, 5 victoires à 5 ; ont mar-  
qué un point pour Roanne MM. Joineaux II, Joineaux III, Bar-  
raud, Guizy, D<sup>r</sup> Van Der Elst.

**Lyon.** — Le tournoi du Cercle 1936 est terminé. En 1<sup>re</sup> catégo-  
rie, la première place a été enlevée par M. Marère, nouvel adhérent.  
En seconde catégorie, M. Kosa arrive en tête et passe ainsi en caté-  
gorie supérieure.

Le 24 mai, une rencontre amicale a eu lieu à Lyon entre Grenoble et Lyon. Le match, très ouvert et très disputé, s'est terminé par la nullité 10 1/2 à 10 1/2. Voici l'une des parties jouées lors de ce tournoi :

GAMBIT DAME. — Blancs : (R) (Lyon). Noirs : Lerat (Grenoble).  
 1 : d4, d5 ; 2 : e4, e6 ; 3 : Ce3, Cf6 ; 4 : Cf3, e6 ; 5 : e3, Fd6 ;  
 6 : Fd3, 0—0 ; 7 : 0—0, Cbd7 ; 8 : b3, Te8 ; 9 : Fb2, d5xc4 ; 10 :  
 b3xc4, e5 ; 11 : d4xe5, Cd7xe5 ; 12 : Cf3xCe5, Fd6xCe5 ; 13 :  
 Dc2, Fxb2 + ! attaque brusquée, justifiée par l'absence du défenseur habituel de h2 (Cf3) ; 14 : Rh1, Cg4 (évidemment les Blancs ne peuvent prendre le Fou sans subir la suite écrasante Cg4+, Dh4, etc...) ; 15 : g3, Cxe3 ! ; 16 : fxCe3, Fxg3, mais la breche est béante ! ; 17 : Ce4, Dh4+ ; 18 : Rg1, Fh3 ; 19 : Tf3, Fc7 ; 20 : Df2, TxCe4 ; 21 : FxT, Dg4+ ; 22 : Rh1, DxF ; 23 : Tg1, Fg4 ; 24 : TxF, DXT ; 25 : Dg2, DxD ; 26 : RxD, Td8 ; 27 : Fd4, b6 ; 28 : Tf5, c5 ; 29 : Fe5, FxF ; 30 : TxF, f6 ; 31 : Tf5, Td2+ ; 32 : Tf2, TXT ; 33 : RXT, Rf7 les blancs abandonnent.

### LIGUE DE NORMANDIE

**Rouen.** — La partie suivante a été jouée dans une séance de 31 simultanées donnée à Rouen le 26 avril 1936, par le maître Tartakower.

Blancs : X. Tartakower à l'aveugle      Noirs : Senti du C.R.E.  
 1 : e4, e5 ; 2 : f4, d6 ; 3 : Cf3, Fg4 ; 4 : Fc4, Cf6 ; 5 : fxe, Cxe4 ; 6 : 0—0, d5 ; 7 : Fb3, Fc5+ ! (Bon coup qui force à l'avance à d4 du pion dame qui ne pourra plus chasser le cavalier a6) ; 8 : d4, Fb6 ; 9 : Cc3, c6 ; 10 : h3, Fh5 ; 11 : Fc3, 0—0 ; 12 : Dé1, f5 ! ; 13 : Ce2, Cd7 ; 14 : c3, Fc7 ; 15 : Cg3, CxC ; 16 : DxC, Tf7 ? ; 17 : Cg5, Tf6 ; 18 : Dh4, Dé8 ! (Ce sacrifice de qualité va se révéler correct) ; 19 : exf ?, Dxe3+ ; 20 : Rh1, Cxf6 ; 21 : Taél, Dd3 ; 22 : Cf3, Ce4 ; 23 : Ce5, Cg3 ; 24 : Rg1, Ce2+ ! ; 25 : Rf2 (Rh2 semblait meilleur), Fxe5 ; 26 : dxé, f4 ! (menace de mat à e3) ; 27 : Txe2, FXT ; 28 : Ta8, Dé3 ; 29 : Ré1, Fxf3+ d ; 30 : Rf1, Dé2+ ; 31 : Rg1, Dxe2 échec mat. De l'avis de Maître Tartakower une excellente partie par les Noirs.

*D'après le Journal de Rouen*

### NOUVELLES

*Match C. R. E. contre Bourg-la-Reine.* — Le Cercle Rouennais est sorti vainqueur par 6 à 4. Voici les résultats :

ROUEN		BOURG-LA-REINE	
Voisin .....	1	Plantier .....	0
Casier .....	1	D <sup>r</sup> Perachon .....	0
Borman .....	1	D <sup>r</sup> Maillard .....	0
Romicieux .....	1	Bricard .....	0
Piednoël .....	0	Nicolle .....	1
Merzon .....	0	Chalit .....	1
Senti .....	0	Michiels .....	1
D <sup>r</sup> Léonard .....	0	Gerbaud .....	1
Largesse .....	1	Léonard .....	0
Mechberg .....	1	Marguerat .....	0

### LIGUE DE L'OUEST

L'assemblée générale de la Ligue a eu lieu le 24 mai 1936 à Angers. Cercles représentés : Nantes, Saumur, Le Mans, Angers. Cercles non représentés : Brest, Alençon, La Roche-sur-Yon, Niort.

MM. Le Lionnais, délégué à la propagande de la F.F.E., et Lion, secrétaire général, assistaient à cette réunion.

Ont été élus : Président, M. Evrard, Saumur ; vice-présidents, MM. Muffang, Angers ; Veillon, Nantes ; Baron, Le Mans ; secré-

taire, M. Delucé, Saumur, 7, place Dupetit-Thouars ; secrétaire-adjoint, M. Montgranier, Saumur ; trésorier, M. de Longchamps, Angers, 1 bis, rue d'Alsace.

La séance a été levée après un brillant exposé fait par M. Le Lionnais, lequel a traité le sujet suivant : organisation d'une Ligue et fondation d'un Cercle.

A l'issue de la réunion, une rencontre amicale mit aux prises l'Echiquier Nantais contre l'Echiquier Angevin. Nantes gagna par 12 points à 2.

**Le Mans.** — Comité 1936 : Président d'honneur, colonel Touchard ; président, Baron ; vice-président, Hébert ; secrétaire-trésorier, Maleste.

**Thouars.** — Un match a eu lieu dans cette ville le 10 mai, entre Niort et Saumur. Ce dernier Cercle s'assura la victoire par 9 p. 1/2 à 6 1/2.

M. Le Lionnais, propagandiste toujours dévoué, a fait quelques conférences très appréciées, notamment le 19 juin à Saumur, le 20 à Angers, et le 21 à Nantes.

### LIGUE DU NORD-EST

Voici les résultats du championnat 1936, depuis le 1<sup>er</sup> mars :

- 8 mars, à Epernay. — Reims bat Epernay 5 points à 0.
- 22 mars, à Reims. — Soissons bat Troyes par forfait, 5 à 0.
- 22 mars, à Reims. — Saint-Quentin bat Troyes par forfait, 5 à 0.
- 19 avril, à Reims. — Troyes bat Charleville, 3 à 2.
- 19 avril, à Reims. — Troyes bat Carignan, 4 à 1.
- 19 mai, à Hirson. — Charleville bat St-Quentin, 3 1/2 à 1 1/2.
- 10 mai, à Hirson. — Charleville bat Soissons, 4 à 1.
- 10 mai à Troyes. — Reims bat Troyes, 4 1/2 à 1 1/2.
- 24 mai, à Châlons. — Troyes bat Epernay, 4 1/2 à 1 1/2.
- 24 mai, à Châlons. — Troyes bat Reims, 5 à 0 (forfait).
- 24 mai, à Soissons. — Reims bat Soissons, 3 1/2 à 1 1/2.
- 24 mai, à Soissons. — Reims bat St-Quentin, 3 à 2.

D'autres résultats de parties jouées ne sont pas encore parvenus.

### Tournois par Correspondance

Ces tournois sont ouverts en permanence à tous les membres de la Fédération. Les demandes d'inscription et de renseignements doivent être adressées à M. G. Legrain, 9, rue des Ecuyers, Saint-Germain-en-Laye (S.-et-O.). Compte chèques postaux Paris 984.63. Bien indiquer en s'inscrivant si on désire participer à un tournoi mineur (débutants) ou majeur (bons joueurs). Les tournois d'honneur sont réservés aux premiers prix des tournois majeurs et aux participants des championnats de France à la pendule. Le championnat de France par correspondance n'est ouvert qu'aux premiers prix des tournois d'honneur et aux champions de France à la pendule.

Montant de l'inscription : 12 francs pour les tournois mineurs ou majeurs, 22 francs pour les tournois d'honneur et 52 francs pour les championnats. Un 1<sup>er</sup> et un 2<sup>e</sup> prix se partagent le montant des inscriptions dans chaque tournoi. Nous prions les gagnants de nous dire s'ils désirent recevoir leurs prix totalement en argent.

Le règlement des tournois est envoyé franco.

### TOURNOIS TERMINÉS DEPUIS LA DERNIÈRE PUBLICATION

238<sup>e</sup> TOURNOI (majeur). — 1<sup>er</sup> prix, G. Pinchon (7 1/2) ;  
2<sup>e</sup> prix, A. Serra (5 1/2).

239<sup>e</sup> TOURNOI (mineur). — 1<sup>er</sup> prix, J. Mabilie (8 p.) ; 2<sup>e</sup>  
prix, J. Cany (6 p.).

248<sup>e</sup> TOURNOI (mineur). — 1<sup>er</sup> prix, G. Lemoine et B. Fleu-  
rot, ex-æquo (7 p.).

250<sup>e</sup> TOURNOI (majeur). — 1<sup>er</sup> prix, S. Joinaux (5 1/2) ;  
2<sup>e</sup> prix, Zehnacker (4 1/2).

33<sup>e</sup> TOURNOI D'HONNEUR. — 1<sup>er</sup> prix, H. Evrard (6 1/2) ;  
2<sup>e</sup> prix, E. Nourrit (6 p.).

### DERNIERS TOURNOIS MIS EN MARCHÉ

263<sup>e</sup> TOURNOI (mineur). — MM. G. Lapoule, Y. Joinaux,  
C. Gendarme, R. Gendarme et D<sup>r</sup> Ardillaux.

Nous prenons actuellement des inscriptions pour le 265<sup>e</sup> tour-  
noi (majeur), le 266<sup>e</sup> tournoi (mineur), le 36<sup>e</sup> tournoi d'hon-  
neur et le 6<sup>e</sup> championnat.

Gaston LEGRAIN.

## Tournoi de Nottingham, Août 1936

Cette rencontre internationale organisée par la Fédération  
anglaise a réuni onze des meilleurs joueurs internationaux aux-  
quels seront adjoints quatre joueurs anglais.

C'est l'un des tournois des plus importants depuis plusieurs  
années vu la qualité des joueurs inscrits :

D<sup>r</sup> Euwe, champion du monde ; les maîtres Alekhine, Bogolju-  
bow, Botwinnik, Capablanca, Fine, Flohr, E. Lasker, Rechewsky,  
Tartakower et Widmar comme internationaux, et MM. Winter,  
Sir G. Thomas, Tylor Alexander comme nationaux.

## Tournoi international de Moscou

Le troisième tournoi international de Moscou (le premier eut  
lieu en 1925 et le deuxième en 1935) vient de se terminer par la  
victoire éclatante et bien méritée de Capablanca, le seul n'ayant  
pas perdu aucune partie et devançant de trois points et demi le  
troisième gagnant. Le champion de l'U. R. S. S. Botwinnik con-  
firma brillamment sa réputation, en sortant deuxième et en ne per-  
dant qu'une seule partie contre le gagnant du tournoi. D'ailleurs,  
cette partie devait normalement être gagnée par Botwinnik, qui  
à maintes reprises se montra nettement supérieur à quelques-uns  
de ses plus redoutables adversaires et doit par conséquent être  
d'ores et déjà classé parmi les cinq premiers joueurs du monde.  
Pour une fois, Flohr a connu un relatif insuccès et perdit plus  
de parties dans ce seul tournoi que dans de nombreuses compéti-  
tions durant ces dernières années. Ragozine, par contre, se révéla  
comme un joueur plein de talent. Le deuxième joueur de l'U.R.S.S.  
fit preuve d'un jeu audacieux et plein de promesses, qui fait atten-



## CHRONIQUE THÉORIQUE

L'abondance des matières nous oblige à reporter au Bulletin 73 la partie analysée par le Dr Bos, veuillez trouver les quatre positions à étudier :

### POSITION N° 1

Echec et Mat Rémois 1936

Blancs : Zvagolsky

Noirs : Hariri

BLANCS Roi g1, Dame d6, Tours (2) à c1 et f1, Fou à b2, pions (11) (6) : a3, b3, c2, f3, g3, h2.

NOIRS Roi g8, Dame é3, Tours (2) à é8 et a8, Fou à h3, pions (10) (5) : a7, b5, f7, g7, h7 —

Les blancs peuvent-ils sauver la qualité en parant l'échec avec la Tour ?

### POSITION N° 2

Hambourg 1936

Blancs : Schulmeister

Noirs : F. Palatz

BLANCS Roi g1, Dame c2, Tours (2) f1 et a1, Fou c1, Cavalier (12) c3, pions (6) a3, b2, é3, f2, g2, h2.

NOIRS Roi g8, Dame d8, Tours (2) f8 et c5, Fou b7, Cavalier (12) é5, pions (6) a7, h6, é6, f7, g7, h7.

Les Noirs jouent et gagnent.

### POSITION N° 3

Düsseldorf 1935

Blancs : Engels

Noirs : Büstgens

BLANCS Roi g1, Dame c2, Tours (2) à c1 et f1, Cavaliers (2) (14) f5 et h4, Fou à c4, pions (7) a3, b2, d4, é3, f2, g2, h3.

NOIRS Roi h8, Dame f8, Tours (2) a8 et é8, Cavaliers (2) f6, (14) d7 ; pions (7) a6, b7, c6, é5, f7, g7, h6.

Les Blancs jouent et gagnent.

### POSITION N° 4

Championnat de la British Correspondence Chess Association

Blancs : Dr Bos

Noirs : S. H. Crockett

BLANCS Roi g1, Dame é2, Tour d1, Fous (2) b2, g2 ; pions (6) (11) a2, b3, c4, f2, g3, g5.

NOIRS Roi g8, Dame c7, Tour f8, Cavaliers (2) d3 et d7, (11) pions (6) a7, b7, c6, é4, f5, g7.

Les Blancs jouent et gagnent.

La solution des quatre positions se trouve à la page 3 de la couverture.

## COIN DES SOLUTIONNISTES

par M. André MARCEIL, 5, rue Emile-Souvestre, RENNES

### Problèmes commentés

Les problèmes choisis aujourd'hui sont de genres très disparates mais, pour faire suite aux précédents articles sur la composition, nous avons cru judicieux de présenter quelques problèmes bien modernes où les problémistes pourront puiser des idées.

Et voici d'abord un sujet de concours : le n° 765 présente un thème intéressant réunissant la *double prise en passant au double échec croisé*. Nous lui avons donné le nom de **THEME PAPE** pour rendre un hommage bien mérité au grand compositeur français qui toujours encouragea la propagande du problème. La revue belge *l'Echiquier* ouvre à cette occasion un concours international de composition sur le thème Pape et sa généralisation; en voici le sujet : « *Composer un deux coups orthodoxe direct présentant deux variantes de prise en passant jointe au MEME élément stratégique* » comme (double prise + double échec) ou (double prise + double interception), ou (double prise + double clouage)... etc. Voici d'ailleurs dans le n° 766 un exemple de double prise en passant combiné à la double ouverture de ligne : 1. Pc4 (menace de 2. Dd5 mat) si Pb4xc3; 2. Cc5 mat, la prise a ouvert la ligne (a4—c4) et donné

N° 765. — Edouard Pape  
(Inédit)



Mat en 2 coups 8+8

N° 766. — H.-V. Tuxen  
Match Danemarck-Lettonie



Mat en 2 coups 9+9

à la Da4 la surveillance de c4 ce qui permet le mat par interception du Fg8. Les inédits doivent parvenir à M. André Marceil avant le 1<sup>er</sup> janvier 1937; ils seront publiés dans *l'Echiquier* ou le *Bulletin de la F. F. E.* et les meilleurs problèmes seront récompensés de plusieurs prix dont trois cents francs en espèces. Juge : M. Edouard Pape.

Dans le n° 767 nous avons une réunion habile du thème de *double interférence* combiné à des mats anti-duals. La clé 1. Cc4 menace de 2. Fd4 mat et ce coup intercepte la Td1 dans sa surveillance de la case d5; si de leur côté les Noirs interceptent la Db7 (double interférence) la menace initiale se trouve parée : 1... Tc6; 2. Fd4+ ? , Rxc5!! Mais les Noirs ont provoqué le déclouage du Cb2 et nous avons mat par 2. Cc4 (et non 2. Cd3 ?) On obser-

vera une autre variante analogue après 1. Tg6 ; 2. Cd3 mat, les interceptions concernent cette fois la garde de la case e4.

Le n° 768 contient une prise en passant utilisée comme coup obstruant d'un *Grimshaw critique* : 1. Dc1! (menace Dh1+), F×e1 coup critique ; 2. P64+, P×e3 en p ; 3. Cf4 mat. La clé est un beau sacrifice et le problème contient d'autres variantes intéressantes.

Les trois exemples suivants ont pour manœuvre préparatoire des *écarts de pièces* : ils présentent des thèmes dérivés du thème de *Dresde* qui ont fait récemment l'objet d'un concours et d'études.

N° 767. — A.-F. Arguelles  
2<sup>e</sup> prix. *Escacs a Catalunya*  
(1935)



Mat en 2 coups      11+8

N° 768. — I. Mikan  
3<sup>e</sup> prix. *Sachovy List*  
(1935)



Mat en 3 coups      8+9

nombreuses. Pour les novices rappelons qu'un écart est un mouvement provoquant un affaiblissement du fait que la pièce écartée abandonne sa case initiale. Ainsi dans le n° 769 la solution est 1. Fd4, C×d4 ; 2. Ra6, Cc6 ou b5 ; 3. Db7 ou d8 mat. L'essai thématique 1. Ra6?, Cc5+! montre que la manœuvre préparatoire est bien un écart du cavalier qui en jouant C×d4 abandonne la garde de c5 et se prive ainsi d'une défense efficace.

Dans le n° 770 le coup 1. Cc5? est réfuté indifféremment par Cd8, Cc7 ou Fd7 qui surveillent la case c6 ; la solution préludera par un écart de la Tour lui faisant abandonner la garde de c4 : 1. Ff6, T×f6 ; 2. Cc5 et si Cd6 ou Fc6 ; 3. Cc6 mat. Le n° 771 contient la même idée dans deux variantes dont on admirera la symétrie stratégique. Si 1. Cd1? ou Ca4?, Ca2! car il suffit de garder c3 puisque les Th5 et Th2 gardent respectivement c5 et f2. L'avant-plan va provoquer l'écart d'une des deux tours noires. 1. Ch3! si Th2×h3 ; 2. Cd1 et si 1... Th5×h3 ; 2. Ca4. Les lecteurs trouveront dans *Die Schwalbe* de nombreux exemples sur ce thème.

Et nous terminerons par un beau problème bohémien dont la pureté des mats plaira certainement : 1. Tc2! voilà une clé bien subtile et très jolie qui menace de 2. D×d3+!, R×D et 3. Fb5 mat modèle. Ce problème ne contient pas moins de neuf variantes contenant encore des sacrifices que nous vous laissons le soin de trouver, d'admirer et peut-être... d'imiter !

Rennes, Juin 1936.



N° 769. — O. Nemo  
*Die Schwalbe* (Janv. 1935)



Mat en 3 coups 3+3

N° 770. — G. Léon-Martin  
Mention. *Schwalbe* (1936)



Mat en 3 coups 5+9

N° 771. — A. Trilling  
1<sup>er</sup> prix. *Schwalbe* (1936)



Mat en 3 coups 10+9

N° 772. — L. Vetesnik  
(Source?)



Mat en 3 coups 7+9

## Notre concours de solutions

Les problèmes du présent Bulletin participant à notre Concours annuel sont au nombre de douze : le n° 764 (couverture) et les n° 773 à 783. Les solutions doivent être envoyées à M. Marceil, 5, rue Emile Souvestre, à Rennes, avant le 1<sup>er</sup> septembre prochain dernier délai.

Afin d'éviter des erreurs voici en algébrique le n° 764 (couverture) : Blancs (7) : Ra3, Dc3, Fe5, Ce5, Pb4, c2, d7 ; Noirs (13) : Rd8, Dg8, Tg7, Ff1, f8, Cg1, h3, Pc3, c4, e6, e7, f5, h7. Trois coups.

Les solutions du Bulletin n° 71 paraîtront dans notre prochain numéro, car plusieurs solutionnistes se sont mis en retard dans leurs envois.

# NOS PROBLÈMES

N<sup>o</sup> 773. — Ch. Pelle  
à Paris  
(Inédit)



Mat en 2 coups 6+5

N<sup>o</sup> 774. — Ch. Pelle  
à Paris  
(Inédit)



Mat en 2 coups 6+5

N<sup>o</sup> 775. — D<sup>r</sup> Léon  
dédié à M. Pach  
(Inédit)



Mat en 2 coups 10+9

N<sup>o</sup> 776. — R. Maillard  
à Pont de Briques  
(Inédit)



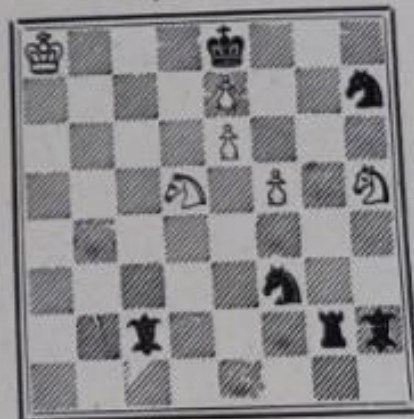
Mat en 2 coups 9+6

N<sup>o</sup> 777. — R. Svoboda  
à Prague  
(Inédit)



Mat en 2 coups 7+7

N<sup>o</sup> 778. — R. Svoboda  
à Prague  
(Inédit)



Mat en 2 coups 6+6

N<sup>o</sup> 779. — J. Marik  
à Prague  
(Inédit)



Mat en 2 coups 7+12

N<sup>o</sup> 780. — J. Marik  
à Prague  
(Inédit)



Mat en 3 coups 8+13

N<sup>o</sup> 781. — Nedôy  
à Nantes  
(Inédit)



Mat en 3 coups 7+7

N<sup>o</sup> 782. — H. Comandeur  
à Chambéry  
(Inédit)



Mat en 4 coups 5+4

N<sup>o</sup> 783. — E. Diard  
Dédié à la mémoire  
de L. Lamérat  
(Inédit)



Mat en 4 coups 4+5

N<sup>o</sup> 784. — R. Svchora  
à Prague  
(Inédit)



Mat inverse en 3 coups 10+7

Le Gérant : M. BERMAN

## Solutions des 4 positions de la chronique théorique

N° 1. — Non, car si 1 Tf2, 1 D×Tc1 ; 2 F×Dc1 (si 2 Tf1, 2 D×Tf1 mat) ; 2 Té1 + ; 3 Tf1, 3 T×Tf1 mat.

N° 2. — 1 Cf3 !

A) 1 g×Cf3, 2 F×f3, la menace 3 Dg5 ne peut être parée par 3 Cc4 ou 3 Cc2 à cause de 3 T×Dc2.

Si 3 Té1, 3 Dg5+ ; 4 Rf1, 4 Dg2 mat.

Si 3 Td1, 3 Dg5+ ; 4 Rf1, 4 Dg2+ ; 5 Ré1, Dg1+ ; 6 Rd2, 6 D×f2+ ; 7 Cc2, 7 D×c2 mat ou 7 Rd3, 7 Td8 et mat suit.

Si 3 c4, 3 Dh4 menaçant de Dg4+ et nous retombons dans les variantes précédentes (car si 4 Ff4 simplement 4 D×Ff4).

B) 2 Rh1, 2 Dh4.

3 h3 (forcé), 3 Cc1 !! et gagne la dame, car si 4 T×Cé1, 4 D×h3+ ; 5 Rg1, 5 D×g2 mat.

Une combinaison digne du grand problémiste.

N° 3. — 1 Cg6+!, 1 f×Cg6 ; 2 Ch4 (menaçant de Cg6+), 2 Dd6 (la seule case) ; 3 Cg6+, 3 Rh7 ; 4 d×e5 !, 4 Dc7 (4 C×e5 ou 4 T×e5 perd la pièce) ; 5 Cf8+, 5 Rh8 (5 g6 — 6 Dg6 et mat au coup suivant) ; 6 Dh7 !, 6 C×h7 ; 7 Cg6 mat.

Comparer avec la position D<sup>r</sup> Bos-Levacher, Bulletin 70.

N° 4. — 1 T×Cd3 !, 1 e×Td3 ; 2 Dé6+ (si de suite 2 Dé7, 2 Tf7), 2 Rh7 (si 2 Rh8, 3 Dé7 menaçant de D×g7 mat, 3 Tf8 forcé car tout déplacement des cavaliers perd la Dame) 4 g6 et le mat par 5 Dh4 ne peut être paré sans perdre la Dame) ; 3 g6+, 3 Rh6 (3 Rh8, 4 Dé7 ramène à la variante précédente) ; 4 Fc1+, 4 f4 (4 Rh5, 5 Ff3 mat) ; 5 g×f4 (5 Fé4 menaçant de mat par Dh3—h4 ne va pas à cause de 5 Dé5), (a) 5 Cf6 ; 6 f5+, 6 Rh5 ; 7 Dé3 et les Noirs ne peuvent parer la double menace de mat à g5 et h3 (tout au plus retarder le mat par d2, F×d2), (b) 5 Cc5 ; 6 f×Cc5+, 6 Tf4 (pour retarder l'échéance ; 7 F×Tf4, 7 Rh5 ; 8 Ff3+, 8 Rh4 ; 9 Dg4 mat).

N. B. — (6 d2, 7 F×d2 retarderait le mat d'un coup.

Si 6 Rh5, 7 Fé4, 7 Rh4 ; 8 Rg2 et les Noirs ne peuvent que prolonger leur agonie par Tf2+ et Db6+ suivi du sacrifice de la Dame ; (c) 5 Cc5 ; 6 f5+, 6 Rh5 ; 7 Dé3 et si 7 Cc6 ou 7 Cc4 ; 8 Dh3 mat ; (d) 5 Dd8 ou Da5 ; 6 f5+, etc. avec mat ou perte de la Dame ; (e) 5 T×f4 ; 6 Dg4 !, 6 d2 ; 7 F×d2 et les Noirs doivent sacrifier la Dame pour éviter le mat.



# HOTELS DE PARIS

Fréquentés par l'élite du Monde échiquéen  
les Champions du Monde et les grands Maîtres internationaux  
lors de leurs séjours à Paris

Alekhine (Regina)  
Lasker (Regina)

Capablanca (Majestic)  
Marshall (Calais)

## Hôtel Majestic

(ÉTOILE)

400 Chambres, 350 S. de B.  
Situation privilégiée  
près du Bois de Boulogne

19, AVENUE KLÉBER PARIS

## Hôtel Vendôme

Grands Appartements

1, PLACE VENDOME PARIS

## Hôtel Régina

Premier ordre. Confort moderne  
Vue sur le Jardin des Tuileries

2, PLACE DE RIVOLI PARIS

EN PLEIN CENTRE  
A l'angle de la Rue de la Paix

## Hôtel de Calais

Pension complète par jour :  
40 à 50 francs

5, R. DES CAPUCINES, PARIS