

Bulletin n° 67

15 Avril - 15 Juillet 1935

BULLETIN TRIMESTRIEL

Fédération Française des Echecs

Fondateur : H. DELAIRE

Association déclarée conformément à la Loi du 1^{er} Juillet 1901

Journal Officiel, 22 Mai 1921

Affiliée à la Fédération Internationale des Echecs

FIOMARE, à Bruxelles

(Inédit)



Mat en 4 coups

Problème n° 683

Siège social chez M. Pierre BISCAY, président

Adresser toute correspondance à M. Ph. LION, Secrétaire général, 110, Faubourg Saint-Denis, Paris 10^e.

Adresser tous les envois de fonds à M. Ph. LION, Trésorier par intérim, 110, Faubourg Saint-Denis, Paris 10^e, chèques postaux Paris, 1446-99

Prière de joindre un timbre pour affranchissement de la réponse.

SOMMAIRE

	PAGES
Editorial	1
Championnat de France.. . . .	2
Edition en français des deux volumes d'Alekhine.	5
Championnat de France féminin.. . . .	6
Tournoi des Nations.. . . .	6
Tournois par correspondance.	7
Tournoi international de solutions	8
Comment former des joueurs d'échecs	9
Coin des solutionnistes	12
Solution des problèmes du Bulletin n° 66	15
Problèmes.	16
On tourne.. . . .	18

CONDITIONS D'AFFILIATION

Conformément à l'art. I, du règlement intérieur modifié à l'Assemblée Générale du 11 février 1934, les cotisations sont fixées comme suit :

10 francs par membre, pour les membres isolés, résidant en France ou aux Colonies ; **15 francs** par membre pour les membres isolés résidant à l'Etranger ; **10 francs** par membre pour les Cercles résidant à l'Etranger ; **7 francs** par membre pour les membres des Cercles des régions où il n'y a pas de Ligue ; **6 francs** par membre pour les membres des Cercles affiliés à une Ligue.

Exceptionnellement, pour la Ligue de Paris la cotisation des membres des Cercles affiliés est de **8 francs** par membre ; la ristourne à la Ligue de Paris étant faite par les soins de la « F. F. E. ».

Comment on devient brillant joueur d'Échecs

L'Art des Combinaisons mis à la portée de tous

Par Eugène ZNOSKO-BOROVSWY

Version française par Gaston LEGRAIN

(1 vol. petit in-8°, 250 pages, 192 diagr., 17 francs franco)

La série des « *Comment* » de l'Echiquier vient de s'enrichir d'une œuvre dont l'originalité séduira tous les amateurs studieux. Longuement méditée, fruit d'un gros travail, elle se distingue des deux premiers volumes en ce que l'explorateur s'avance ici sur un terrain non défriché. Il ne s'agit plus de ces questions générales pour lesquelles quelques exemples suffisent. Presque à chaque pas nous avons un cas spécial. Pour tirer des conclusions, pour présenter un enseignement pouvant être utilisé dans la pratique du jeu, il a fallu accumuler les exemples si bien que l'ouvrage contient près de deux cents diagrammes. Autant de combinaisons brillantes !

Souhaitons que tous les joueurs qui, en nous accordant leur confiance, apprennent la logique du jeu, trouvent ici un guide sûr dans le merveilleux domaine où le génie et la fantaisie provoquent notre admiration.

Voici les dernières lignes de la conclusion : « Nous avons voulu donner un bon instrument de travail aux excellents ouvriers que tous les vrais amateurs d'échecs doivent être. Qu'ils jugent si nous avons réussi. Qu'ils reconnaissent au moins avec nous que les combinaisons peuvent s'apprendre et que connaître leurs principes généraux est rendre plus aisée l'envolée des idées créatrices. Leur étude doit enrichir l'esprit analytique des amateurs studieux. Alors les mieux doués d'entre eux sauront capter quelques lueurs du génie des maîtres et, par surcroît, quelques rayons de leur gloire. »

Fédération Française des Echecs

ÉDITORIAL

L'activité échiquéenne plus intense qui résulte du nombre toujours croissant d'affiliations a rendu nécessaire la création d'un organe qui tienne rapidement au courant de l'actualité les membres de la Fédération Française des Echecs.

Ce sera le rôle de la jeune publication *L'Echo des Echecs*, dont nous fêtons aujourd'hui la naissance et qui donnera, chaque mois, de nombreux renseignements sur la vie des Cercles et sur les grandes manifestations internationales.

Tous les faits et gestes de notre grande famille échiquéenne s'y refléteront : déplacements, tournois, naissance de nouveaux Cercles, etc...

Grâce à cet organe, les Cercles pourront annoncer leurs tournois, les séances de simultanées, la venue d'un maître, etc..., rendre compte de leurs assemblées générales et de toutes leurs manifestations, donner en un mot les preuves de leur vitalité.

D'autre part, *L'Echo des Echecs* rendra compte des grands tournois internationaux, tant par la publication des résultats que par le résumé des nouvelles qu'un amateur Français aurait été obligé de chercher dans de nombreux journaux étrangers. Il se bornera toutefois au simple rôle d'informateur, laissant aux Revues spécialisées toutes les questions théoriques et techniques.

Outre son action bienfaisante sur la diffusion en France du « roi des jeux », cette publication doit aussi resserrer les relations entre tous les joueurs français et leur donner l'occasion de se mieux connaître.

Pour obtenir ce résultat il suffit que les Cercles, cellules de ce grand corps qu'est la Fédération Française des Echecs, envoient régulièrement leurs communiqués. Faire connaître ses projets et ses réalisations, ses succès et voire même ses défaites, apprentissage des victoires futures, n'est-ce pas montrer sa vitalité ?

L'Echo des Echecs deviendra alors ce que nous souhaitons, le vrai « journal de famille » de notre chère Fédération.

PIERRE BISCAY.

CHAMPIONNAT DE FRANCE

St-Alban-les-Eaux, 6-15 Septembre

Le championnat de France aura lieu cette année à Saint-Alban-les-Eaux (Loire) du 6 au 15 septembre.

Il comprendra : le tournoi de championnat, un tournoi de promotion et un tournoi mineur.

M. Baraud, secrétaire du Cercle de Roanne, a bien voulu assumer la tâche écrasante de Commissaire Général, assisté de M. P. Lion, secrétaire général de la F. F. E.

Un comité d'honneur a été formé qui comprend les personnalités suivantes :

M. le préfet de la Loire ;

M. le président du Conseil général de la Loire ;

M. le président de la Compagnie Fermière de Saint-Alban-les-Eaux ;

Le Dr Van der Elst, de Saint-Alban-les-Eaux ;

M. L. Tauber, président d'honneur de la F. F. E. ;

M. J. Guichard, président d'honneur de l'Echecs-Club-Casino ;

M. P. Biscay, président de la F. F. E. ;

M. Jacquet, président de l'Echec-Club-Casino, de Saint-Etienne ;

M. Avernay, président des Echecs Modernes de Saint-Etienne ;

M. Tardy, président des Echecs-Club Forézien, de Saint-Etienne ;

M. le Docteur Jainaix, président du Cercle de Roanne ;

M. Tessier, président du Cercle de Grenoble ;

M. Berman, vice-président de la F. F. E. ;

M. J.-A. Bertrand, de Tunis, membre d'honneur de la F. F. E.

Afin de donner au Championnat de France 1935 l'ampleur qu'il mérite, nous ouvrons une souscription et prions les généreux donateurs d'adresser leur obole à M. P. Lion, Secrétaire Général de la F. F. E., 110, faubourg Saint-Denis, Paris, compte postal 1446-99 Paris.

Nouveau règlement Championnat de France

DATE. — Le championnat de France se dispute chaque année, de préférence au début du mois de septembre.

LIEU. — Il se tient chaque année dans une ville différente organisée soit par un cercle, groupement de cercles ou ligue.

CONDITIONS D'ADMISSION. — Sont seuls admis à participer au championnat de France les joueurs de nationalité française ou naturalisés, membres de la F. F. E.

COMPOSITION. — Le championnat de France se compose de trois tournois :

- a) Tournoi championnat.
- b) Tournoi majeur ou de promotion.
- c) Tournoi mineur.
- a) *Tournoi championnat.*

Maximum, dix joueurs.

Se joue à un tour; au cas où le nombre d'inscrits est inférieur à sept, le tournoi se joue à deux tours.

Sont seuls admis à ce tournoi : 1°) le tenant du titre ; 2°) le ou les gagnants du tournoi majeur au cas d'ex-æquo ; 3°) les champions de France, à moins qu'ils n'aient participé à un ou plusieurs tournois depuis celui où ils ont acquis le titre, dans quel cas ils sont classés pour les tournois futurs suivant la moyenne des trois derniers tournois, les tournois antérieurs à cinq ans du millésime ne rentrant pas en ligne de compte ; 4°) les joueurs ayant réalisé une moyenne de 50 % et plus au cours des trois derniers championnats auxquels ils ont participé (les performances antérieures à cinq ans du millésime ne rentrant pas en ligne de compte) ou 50 % et plus au cours du tournoi si le joueur n'a participé qu'à un tournoi ; 5°) Pour compléter à dix joueurs les participants du tournoi majeur ayant réalisé plus de 75 % des points possibles.

Eventuellement, tout joueur français ou naturalisé ayant remporté le premier prix d'un important tournoi international ou championnat de France au même titre que les joueurs du paragraphe n° 3, si toutefois ses performances ne sont pas antérieures à cinq ans du millésime.

- b) *Tournoi majeur ou de promotion.*

Maximum, dix joueurs.

Se joue à un tour; au cas où le nombre d'inscrits est inférieur à sept, le tournoi se joue à deux tours.

Sont admis à ce tournoi : 1°) les joueurs du tournoi championnat n'ayant pas réalisé 50 % de moyenne au cours des trois derniers tournois auxquels ils ont participé; les performances antérieures à cinq ans du millésime ne rentrant pas en ligne de compte, ou moins de 50 % s'ils n'ont participé qu'à un tournoi; 2°) le ou les gagnants du tournoi mineur au cas d'ex-æquo; 3°) les champions des ligues de province; 4°) les joueurs du tournoi majeur ayant réalisé 50 % et plus au cours du tournoi majeur précédent; 5°) pour compléter à dix joueurs les joueurs du tournoi mineur ayant réalisé 75 % et plus des points possibles dans le dernier tournoi mineur.

- c) *Tournoi mineur.*

Sans maximum.

Se joue à deux tours si le nombre d'inscrits est inférieur à sept.

A un tour de sept à dix inscrits.

Par poule au-dessus de dix joueurs avec une finale réunissant les deux premiers de chaque poule.

Sont admis à ce tournoi : 1°) les joueurs délégués par les cercles à moins qu'ils puissent participer d'office aux tournois majeur ou championnat s'ils remplissent les conditions requises; 2°) les joueurs ayant réalisé plus de 75 % dans le tournoi mineur précédent et ne pouvant être qualifiés dans le tournoi majeur faute de place; 3°) les joueurs du tournoi majeur n'ayant pas réalisé 50 % au cours du dernier majeur précédent; 4°) le comité de la F. F. E. complète s'il y a lieu suivant les inscriptions reçues.

OBSERVATION. — Tout gagnant de tournoi mineur ou majeur n'ayant pas participé au bout de trois ans au tournoi supérieur pour lequel il est qualifié, reprend place dans son tournoi de départ.

Un règlement intérieur du tournoi établi chaque année fixera les jours et temps de jeu, cadence, report des parties ajournées en accord avec le comité organisateur de l'année.

Un régime transitoire sera appliqué pour l'année 1935 par suite du changement de règlement et sera communiqué en même temps que le règlement intérieur au moment de la demande des inscriptions.

MAITRISE

Le titre de Maître de la F. F. E. en dehors de ceux déjà accordés est décerné à partir de 1935 sur les bases suivantes :

- a) Maître *ès parties*;
- b) Maître *ès problèmes*;

a) *Maître *ès parties**;

1^{re} Avoir réalisé au cours du dernier championnat de France auquel le joueur a participé une moyenne de 60 % des points possibles du tournoi et 2/3 de gain sur les maîtres déjà qualifiés.

Ou avoir réalisé au cours de tournois nationaux ou internationaux des performances équivalentes ou supérieures à celles désignées au paragraphe ci-dessus.

2^{de} Eventuellement le titre de maître de la F. F. E. au titre étranger peut être accordé à des joueurs étrangers s'étant classés premier ou second dans un tournoi international qualifié.

b) *Maître *ès problèmes**.

Le titre de maître *ès problèmes* de la F. F. E. est accordé à tout problémiste-compositeur s'étant classé premier ou second dans un concours international.

Eventuellement, le titre de maître *ès problèmes* au titre étranger peut être accordé à des problémistes-compositeurs s'étant classé premier ou second dans un concours international.

Règlement Intérieur 1935

Les inscriptions seront reçues jusqu'au 14 août 1935 à midi, chez M. Lion, Secrétaire Général, 110, faubourg Saint-Denis, Paris (10^e). Aucune demande reçue après cette date ne sera prise en considération. Indiquer sur la demande d'inscription si le joueur est membre isolé ou membre de Cercle ainsi que le numéro de la carte Fédérale de l'année 1935.

Pour les nouveaux candidats, donner si possible quelques performances déjà réalisées.

Le comité de sélection se réunira aussitôt et désignera les participants suivant le règlement général porté dans le présent bulletin.

Droits d'inscription :

Tournois de championnat, 50 francs.

Tournoi de promotion, 35 francs.

Tournoi mineur, 25 francs.

Hébergement complet pour les joueurs du tournoi championnat.

Pour les joueurs des tournois de promotion et mineur, il leur sera accordé une bonification d'au moins 10 % sur les tarifs des hôtels.

Le tirage au sort aura lieu le vendredi 6 septembre, à 10 heures, dans la salle du Casino, lieu du Tournoi.

Les rondes auront lieu tous les jours, de 14 à 17 heures (5 heures de jeu), les parties ajournées le lendemain matin, à 10 heures dans le même local.

Cadence 45 coups dans les 2 1/2 heures de jeu ; contrôle après le 45^e coup.

Chaque joueur doit apporter sa pendule en ordre de marche.
Le commandant Dez a bien voulu, cette année encore, accepter les délicates fonctions d'arbitre des tournois, qu'il remplit depuis plusieurs années avec tant de distinction. Nous le remercions vivement.

Pour tous renseignements concernant le Championnat de France, s'adresser à M. Lion, secrétaire général de la F. F. E., 110, Faubourg Saint-Denis, Paris. Chèque postal 1446-99, Paris.

ANNEXE SPÉCIALE POUR 1935

Par suite des modifications apportées au règlement du championnat de France, le comité de la F. F. E. a décidé de dresser la liste des joueurs pouvant participer à chacun des tournois championnat et promotion à titre transitoire pour 1935.

Championnat : MM. Barthélémy, Betbeder, Chéron, Crépeaux, Duchamp, Frentz, Gibaud, Golberine, Gotti, Jung, V. Kahn, F. Lazard, Muffang, Raizmann, Renaud, Thielment, Voisin et Spanien (dernière année gagnant du subsidiaire 1932).

Promotion : MM. Anglarès, Bacherich, H. Bertrand, Constantin, Delannoy, Ducquay, Duvivier, Duxin, Fance, Gaudin, Lamérat, G. Lazard, Legrain, Loffroy, Long, de Marolles, Michel, Polikier, Romani, Rometti, Silbert, Vernay, Villeneuve et Zeller.

Edition en français par la F. F. E. des deux volumes d'A. Alekhine :

MEINE BESTEN PARTIEN
ET AUF DEM WEG ZUR WELTMEISTERSCHAFT

Afin de permettre aux nombreux retardataires (membres isolés et Cercles) de profiter des prix spécialement étudiés de

Broché : 53 fr. 50 franco
Relié toile : 64 fr. franco
Edition de luxe : 250 francs

la clôture de la souscription EST REPORTÉE, DERNIER DÉLAI, AU 31 AOUT 1935.

N'attendez donc pas le dernier jour pour adresser votre commande à

M. Marcel BERMAN

64, Rue Verte, ROUEN (Seine-Inférieure)

Compte chèques postaux : 185.74 Rouen

LE COMITÉ DE LA F.F.E.

Championnat de France Féminin

Le championnat de France 1935 s'est terminé le 15 juin dernier par la victoire de M^{lle} P. Schwartzmann, suivie de M^{lle} Flandin, M^{lle} S. Schwartzmann et M^{lle} Pape.

Cette année, le tournoi fut très réduit au point de vue concurrentes ; M^{lle} Tonini, souffrante, M^{lle} Jacobson et M^{lle} de Silans en déplacement n'ayant pu s'inscrire à cette compétition et le regrettons vivement.

La distribution des prix eut lieu le mardi 17 juin au journal *Comœdia*. M^{lle} P. Schwartzmann acquiert le titre de championne de France 1935 et participera à Varsovie en août prochain comme représentante de la France au tournoi féminin des Nations.

Voici l'une des parties de la nouvelle championne :

Blancs : M^{lle} Schwartzmann Noirs : M^{lle} Flandin
 1 d4, d5 ; 2 : c4, Cf6 ; 3 : Cg3, é6 ; 4 : Cc3, c6 ; 5 : Fg5, Cbd7 ; 6 : é3, Fb4 ; 7 : a3, Fxc+ ; 8 : bxf, Da5 ; 9 : Db3, Cé4 ; 10 : Db4, DxD ; 11 : cxD, 0—0 ; 12 : cxd, éxd ; 13 : Fd3, f5 ; 14 : Ff4, Cdf6 ; 15 : 0—0, Ch5 ; 16 : Fé5, f4 ; 17 : Fxc, dxf ; 18 : Cd2, fxé ; 19 : fxé, Ff5 ; 20 : h3, Fg6 ; 21 : Tf2, T×T ; 22 : R×T, Tf8+ ; 23 : Ré2, Cf6 ; 24 : Fxc, gxf ; 25 : g4, h5 ; 26 : Tg1, h4 ; 27 : Ré1, Rf7 ; 28 : Tf1, Rg7 ; 29 : Tf4, Té8 ; 30 : Rf2, Té6 ; 31 : Cb3, b6 ; 32 : Cd2, Rh6 ; 33 : Rg2, Rg5 ; 34 : Rh2, Fh7 ; 35 : Rg2, Fg6 ; 36 : Cc4, Fh7 ; 37 : a4, Fg6 ; 38 : a5, c5 ; 39 : dxc, bxc ; 40 : b5, Té7 ; 41 : b6, axb ; 42 : axb, Tb7 ; 43 : Tf2, Tb8 ; 44 : Tb2, Fé8 ; 45 : Cd6, Fc6 ; 46 : Cf7+ ; 47 : Cd6, Rg5 ; 48 : Cc4, Rh6 ; 49 : Ca5, Fb7 ; 50 : Rf2, Fa6 ; 51 : b7, c4 ; 52 : Tb6, Fxb7 ; 53 : Txf, Tc8 ; 54 : Tb1, c3 ; 55 : Tc1, Td8 ; 56 : Txc3, Td2+ ; 57 : Ré1, Th2 ; 58 : Tc4, T×h2 ; 59 : Txd4, Rg5 ; 60 : Té8, Rxp ; 61 : Cc4, Rg3 ; 62 : Cd2, Th1+ ; 63 : Cfl+, Rg4 ; 64 : Rf2, Th3 ; 65 : Rg2, Tg3+ ; 66 : C×T, hxc ; 67 : Té4 et les Noirs abandonnent.

TOURNOI DES NATIONS

16-31 Août 1935 — Varsovie

Ce tournoi s'annonce grandiose vu le nombre de nations engagées, 21 équipes représentant : Argentine, Autriche, Danemark, Espagne, Esthonie, Finlande, France, Grande-Bretagne, Hongrie, Irlande, Italie, Lettonie, Lithuanie, Norvège, Palestine, Pologne, Roumanie, Suède, Tchécoslovaquie, U. S. A., Yougoslavie.

Dans le tournoi féminin : Autriche, Irlande, France, Grande Bretagne, Norvège, Pologne et Tchécoslovaquie ont inscrit leurs championnes.

Vu la qualité de l'équipe française, nous espérons voir la France se classer dans les toutes premières places.

Le placement des billets de la loterie n'étant pas encore terminé le tirage en est reporté au 1^{er} août.

Tournois par Correspondance

Ces tournois sont ouverts en permanence à tous les membres de la Fédération. Les demandes d'inscription et de renseignements doivent être adressées à M. Gaston Legrain, 9, rue des Ecuyers, à Saint-Germain-en-Laye (S.-et-O.). Compte chèque postal Paris 984-63. Bien indiquer en s'inscrivant (montant de l'inscription : 12 francs) si on désire participer à un tournoi mineur (débutants) ou majeur (bons joueurs). Les tournois d'honneur sont réservés aux premiers prix des tournois majeurs et aux participants des championnats de France.

Le championnat de France par correspondance n'est ouvert qu'aux premiers prix des tournois d'honneur et aux champions de France.

Le règlement des tournois est envoyé franco.

∴

TOURNOIS TERMINÉS DEPUIS LA DERNIÈRE PUBLICATION

- 217^e TOURNOI (**majeur**). — 1^{er} prix, H. Mercier (6 1/2) ;
2^e prix, M. Boussuge (6 p.).
221^e TOURNOI (**mineur**). — 1^{er} prix, A. Bernard (8 p.) ;
2^e prix, A. Henry (5 1/2).
222^e TOURNOI (**mineur**). — 1^{er} prix, N. Hamann et A. Bernard ex æquo (7 p.).
226^e TOURNOI (**mineur**). — 1^{er} prix, E. Capval (7 1/2) ;
2^e prix, D^r Lwoff (6 p.).

∴

DERNIERS TOURNOIS MIS EN MARCHÉ :

- 238^e TOURNOI (**majeur**). — MM. S. Calning, F. Sauvignier, G. Pinchon, A. Serra et N. Hamann.
239^e TOURNOI (**mineur**). — MM. J. Mabilie, V. M. Barthas, J. Cany, H. Bois et D^r Ardillaux.
240^e TOURNOI (**majeur**). — MM. F. Sauvignier, Ch. L. Hamel, A. Bernard, D. Squire et D^r Cédié.
241^e TOURNOI (**majeur**). — MM. J. Régnier, J. F. Staup, A. Bernard, V. M. Barthas et D^r Lwoff.

Nous prenons actuellement des inscriptions pour le 242^e tournoi (**mineur**), le 243^e tournoi (**majeur**), le 33^e tournoi d'honneur et le 5^e championnat.

A l'encontre du règlement, trop de joueurs, dans les tournois mineurs, faussent les résultats en abandonnant la lutte sans avoir terminé toutes leurs parties. N'étant pas habitués aux brèves étrillades, le premier revers les désespère, les écœure et ils rentrent brusquement dans l'ombre en ne donnant plus signe de vie. Une façon d'agir aussi malgracieuse, aussi peu sportive, ne saurait être trop réprochée.

Nous parlons de désespoir. Que ces joueurs dépourvus de

tout ressort, de tout cran, étudient les « Cent parties désespérées » de Stamma. Ils verront, dans ce recueil classique, quels superbes échappatoires peuvent se présenter au joueur menacé par un mat imminent. Enhardis par ces merveilleux exemples, ils étudieront toutes les possibilités de leur position et trouveront peut-être le moyen de montrer soudain, par un surprenant sacrifice, qu'un moribond peut devenir un vainqueur. Et s'il n'y a rien à faire qu'ils abandonnent de bonne grâce sans, pour cela, abandonner toutes leurs parties en cours. Ils ne feront ainsi que se conformer au règlement.

Gaston LEGRAIN.

Tournoi de Maître de la F. S. B.

Le tournoi de maîtres de la F. S. B. par correspondance vient de se terminer par la victoire du maître Duchamp de la F. F. E., le sympathique délégué à la F. I. D. E. Nous lui adressons nos meilleures félicitations pour son résultat de 9 sur 11 sans avoir perdu une seule de ses parties.

Ci-dessous.

Blancs : O. Rueter

Noirs : M. Duchamp

1 : d4, Cf6 ; 2 : c4, e6 ; 3 : Cc3, Fb4 ; 4 : e3, 0—0 ; 5 : Cg2, b6 ; 6 : a3, Fe7 ; 7 : d5, e5 ; 8 : Cg3, d6 ; 9 : Fd3, g6 ; 10 : e4, Rg7 ; 11 : 0—0 (1), h5 ; 12 : f4, h4 ; 13 : Ch1, e×f ; 14 : F×f4, Ch5 ; 15 : Fe3, Cd7 ; 16 : Dd2, Th8 ; 17 : Tf2, Cé5 ; 18 : Tafi, g5 ; 19 : Cé2, f6 ; 20 : Cd4, Dd8 ; 21 : Fé2, g4 ; 22 : Dd1, Th7 ; 23 : Cf5+, F×f5 ; 24 : T×f5, Dg6 ; 25 : Cf2, Rh8 (2) ; 26 : F×g4, Tag8 ; 27 : Fh3, C×c4 ; 28 : Fd4, Ce5 ; 29 : Dé2, c5 (3) ; 30 : d×c6 e.p., C×c6 ; 31 : Fc3, Cg7 ; 32 : Cd1 ? (4) C×f5 ; 33 : F×f5, Dh5 ; 34 : Dc2, Thg7 ; 35 : Cé3, Dh6 ; 36 : Dé2, d5 ! (5) ; 37 : e×d5 (6), Fc5 ; 38 : d×c6, T×g2+, 39 : D×g2 ; D×e3+ et les Blancs abandonnent.

(1) Permettant aux noirs de prendre l'initiative sur l'aile Roi.

(2) Regroupement pour opérer sur la colonne g. Les sacrifices sur g3 n'aboutissent malheureusement pas.

(3) Menaçant d'établir une majorité à l'aile Dame.

(4) Ce sacrifice de la qualité n'est pas justifié par la suite.

(5) Sacrifice de pion compensé largement par l'occupation de la diagonale a7-g1.

(6) Fé6 meilleur.

Notes de DUCHAMP.

Bulletin de la F. S. B., juin 1935.

Tournoi international de solutions

Le concours international 1935 organisé par la Lettonie aura lieu comme d'habitude au mois d'octobre prochain.

Pour tous renseignements sur le concours, écrire à M. Marceil, 3, rue Emile-Souvestre, à Rennes.

Comment former des joueurs d'Échecs

Voici venir les vacances. C'est là une excellente occasion de profiter de quelques-unes de nos heures de loisirs, non seulement pour approfondir la théorie de ce jeu merveilleux, afin de nous perfectionner, mais aussi pour le répandre parmi les profanes, trop nombreux autour de nous. Tous les membres de la F.F.E. ont le devoir de se considérer comme délégués pour la propagande de notre jeu, et comme investis de la mission de le faire connaître et aimer parmi leurs amis et leurs relations. Nous voudrions leur dire ici, très brièvement, comment nous croyons qu'ils devraient procéder.

Il y a d'abord ce que l'on pourrait appeler la « propagande préliminaire », celle qui consiste, avant même que d'apprendre à jouer à un disciple confiant, à causer du jeu d'échecs, à dissiper les malentendus et les préjugés qui retardent tant sa diffusion, à faire pressentir ses beautés, son intérêt passionnant. Sans se lasser, il faut recommencer à expliquer que le jeu d'échecs n'est point l'apanage des gens patients et à réactions lentes, qu'il est le plus cultivé, précisément chez les peuples les plus sportifs, que les parties ne durent point nécessairement des années, que l'apprentissage du jeu n'est pas difficile. C'est là la phase la plus importante de la propagande individuelle, et c'est, pensons-nous, parce qu'elle n'a pas été faite avec assez d'ardeur et d'habileté que nous ne sommes pas plus nombreux.

Nous ne nous attarderons cependant pas plus sur ce point, malgré son importance capitale. Nous renverrons nos lecteurs aux articles que nous avons publiés en 1933 et 1934 dans le bulletin de la F.F.E., qui reproduisaient nos conférences par T. S. F. Et nous voudrions arriver à la seconde phase : celle où votre interlocuteur, séduit par la force de votre conviction et le brillant de votre élocution, vous demande de lui enseigner les éléments du jeu.

« Quoi — direz-vous — prétendez-vous nous montrer comment on doit apprendre la marche des pièces et les autres règles du jeu ? Ne suffit-il pas d'être soi-même un bon joueur moyen pour être qualifié pour cette tâche ? »

Eh bien non, cela ne suffit pas et les meilleurs joueurs sont loin d'être ceux qui expliquent le mieux les éléments des échecs. Les manuels élémentaires ne nous paraissent point non plus rédigés de la bonne manière. Et nous voyons là une autre raison de notre petit nombre actuel. Car beaucoup d'apprentis se détachent du jeu avant de le bien connaître. On sait assez combien, au contraire, une fois franchi ce cap, il est facile de conserver un joueur d'échecs parmi nous. Lorsqu'on connaît bien notre jeu, on ne l'abandonne plus. Le tout est donc de conquérir.

Voici la méthode que j'adopte lorsque j'enseigne le jeu à un profane :

A) *L'ÉCHIQUIER* : Comment il est divisé et comment on le place (case blanche à droite).

B) *LES PIÈCES* : Leurs noms et le nombre dont chaque joueur dispose au début d'une partie.

C) *MARCHE DES PIÈCES* : D'abord celle du Fou (en la comparant, pour ceux qui connaissent le jeu de Dames, à la marche de la dame dans ce jeu). Puis, la Tour. Puis, la Dame. Puis, le Roi. Puis, le Pion (sans parler de l'avance facultative du premier coup). Enfin, le Cavalier. Faire faire des exercices, nombreux dans le cas du Cavalier. Par exemple, faire aller un C de d4 en e6, en d6, en e5, en d5, en f6, en g4. Mêmes mouvements avec le Cavalier en a1, en b1. Ne point se presser et ne passer à la phase qui suit que lorsqu'on sera assuré que l'étudiant possède bien ces marches et qu'elles font partie de ses connaissances instinctives.

D) *MARCHE DES PIÈCES* (suite) : Chacun joue tour à tour. Comment une pièce capture une pièce adverse. De l'interdiction de sauter par-dessus une autre pièce (exception du Cavalier). Comment prennent les Pions. Marche en arrière de toutes les pièces, sauf les pions.

E) *DE L'ÉCHEC AU ROI* : Obligation de l'annoncer. Comment on peut le parer : par fuite, prise, couverture. Obligation de le parer. Faire faire des exercices portant sur au moins une dizaine de positions.

F) *DU BUT DE LA PARTIE* : Commencer par dire que c'est la CAPTURE du Roi adverse. Expliquer ensuite ce qu'est le MAT : une position d'échec au roi suivie inévitablement de sa capture.

Faire faire un grand nombre d'exercices de mats en 1 coup : au moins une trentaine, et c'est encore bien peu. C'est là, sans doute, le point le plus important sur lequel nous voudrions attirer votre attention, celui sur lequel les manuels sont le plus insuffisant. Il est absolument indispensable, avant d'aller plus loin, d'être tout à fait sûr que l'étudiant ne peut pas ne pas voir un mat en 1 coup chaque fois qu'il se présentera.

Par conséquent, ne pas se soucier de l'économie du matériel ou de la pureté des mats de vos exercices ; mais les composer de manière à ce qu'ils présentent la plus grande variété possible.

Faire faire, ensuite, un certain nombre d'exercices de mats en deux coups. Nos lecteurs comprennent évidemment que nous ne voulons pas parler ici de problèmes en deux coups, même des plus faciles.

Et, enfin, quelques exercices de mats en trois coups.

F) *DEFINITION DU PAT* et de la *PARTIE NULLE*.

G) *LE MAT DE LA DAME* : Etudier la finale R+D contre R.

F. PALATZ

MINIATURES STRATÉGIQUES

Plus de 200 problèmes classés dans l'ordre logique

L'intérêt des amateurs de problèmes se porte de plus en plus vers les compositions stratégiques dont le prototype est le célèbre « Thème Indien », imaginé il y a un siècle par J. Loveday, et qui furent remises en honneur, au début du xx^e siècle par J. Kohtz et K. Kockelkorn.

Après avoir goûté les merveilleux exemples de pureté, de style et d'harmonie des fameuses écoles *bohémienne* et *allemande ancienne*, on aurait pu craindre que les constructions de l'école *stratégique* ne fussent lourdes et ne sacrifient la présentation à l'idée, la forme au fond. Il n'en est rien arrivé, heureusement, et c'est pourquoi ce livre vient à son heure ; car il fait la preuve du contraire. Il démontre, ou plutôt il montre, que tous les grands thèmes stratégiques ont enfin atteint leur expression matérielle la plus concise et la plus économique : cette forme dite « miniature » qui se satisfait de moins de huit pièces.

Tous les amateurs voudront lire ce livre. D'abord, parce que, fidèle à l'esprit de nos éditions, il est **COMPLET** : il constitue un véritable dictionnaire de tous les thèmes, classiques ou modernes. C'est donc une œuvre d'initiation de première importance, qui vient combler un vide que l'on nous avait bien souvent signalé parmi les ouvrages de langue française. Il suffira de consulter le *Lexique* alphabétique situé à la fin de l'ouvrage pour se rendre compte que **TOUS LES THÈMES SONT REPRÉSENTÉS PAR DES EXEMPLES ET DÉFINIS DANS LE TEXTE.**

Ensuite, parce qu'il est d'une lecture **ATTACHANTE**. Quoi de plus agréable, en effet, que d'étudier les différents thèmes

à l'aide de constructions peu encombrées, aérées, où le matériel surpasse à peine les pièces thématiquement nécessaires.

Miniatures stratégiques fera époque dans l'histoire du problème d'échecs. C'est avec confiance que nous le présentons au public.

Prix : 18 francs (Etranger : 20 francs)

Il a été tiré 50 exemplaires de luxe, numérotés sur papier Hollande. Prix : France 40 francs ; Etranger, 42 francs.



REMARQUE IMPORTANTE : Nous avons pris nos dispositions pour que « *MINIATURES STRATÉGIQUES* » sorte, sans faute, entre le 1^{er} et le 15 septembre. A tous les souscripteurs qui nous enverront le bulletin ci-dessous avant le 15 août, nous accorderons une réduction de 2 fr. 50 sur les exemplaires ordinaires et de 3 francs sur les exemplaires de luxe.

BULLETIN DE COMMANDE

B. 65

Veillez m'adresser, franco, ... exemplaires (ordinaire) (de luxe) du livre de F. Palatz : MINIATURES STRATÉGIQUE, pour le prix de..... que veuillez trouver ci-inclus, en mandat-chèque postal adressé au nom de M. F. LE LIONNAIS, 24, rue du Champ-de-Mars, Paris VII ; compte 999-49 ; ou (mandat poste, chèque, etc...) (1)

Nom et Prénom (2) :

Adresse :

Date :

(1) Aucun envoi n'est fait contre remboursement.

(2) Prière d'écrire très lisiblement.

Pour paraître prochainement, dans la même collection :

J. F. REX : *MINIATURES INVERSES*

Un succès sans précédent

F. LE LIONNAIS

L'Ouverture française

Voici quelques extraits qui montreront l'accueil enthousiaste fait à notre livre, par la presse et les grands théoriciens échiquéens.

Votre ouvrage est plein d'originalité, d'intuition, de profondeur. J'espère que vous nous donnerez d'ici peu de nouvelles preuves de votre amour et de votre compréhension de notre art.

A. ALEKHINE.

Je dois dire que le terme « extraordinaire » que j'ai employé est trop modeste. Jamais de ma vie échiquéenne je n'ai vu un travail pareil, en même temps preuve d'une assiduité énorme, de connaissances profondes, d'un esprit fin et d'un jugement aussi mûr.

Si votre collection de monographies doit continuer de la même façon, le Bilguer perdra pour toujours sa raison d'être.

O. BERNSTEIN.

Une œuvre, monumentale qui peut, sans exagération, être considérée comme la meilleure monographie existante.

H. MULLER.

De toutes les monographies qui traitent un début déterminé, celle-ci est sans doute une des meilleures, sinon la meilleure. On y trouve tout ce qu'on désire : un court essai historique, des réflexions générales, des directives stratégiques, des parties miniatures, des parties typiques, enfin, comme partie principale, une analyse profonde et abondante sous forme de tableaux.

(WIENER SCHACHZEITUNG, 1935, p. 121.)

La parution d'un tel livre aurait pu être considérée comme un événement dans tous les pays où elle aurait eu lieu, mais en France cela tient presque du miracle...

On se demande où l'auteur a pu dénicher toutes ces parties et quelle bibliothèque il lui a fallu pour ces recherches. Quelle patience diabolique aussi !

Une vie entière ne suffirait pas pour lire ce livre et on peut dire que dans le monde entier on aura rarement vu une telle œuvre.

E. ZNOSKO-BOROVSKY.

Nous n'avions jamais trouvé, dans aucun livre, une ouverture traitée aussi agréablement et un sujet, pourtant assez aride, aussi facile à comprendre.

M. BERMAN (JOURNAL DE ROUEN, 11 Avril 1935).

C'est une mine précieuse de renseignements pour les joueurs qui veulent étudier à fond un début, et pour les joueurs par correspondance en particulier. Mais quel travail ! On reste confondu devant une telle somme d'érudition et de labeur !

M^{me} J. LÉON MARTIN (COMEDIA, 7 AVRIL 1935).



Voilà un livre tel que j'en cherche depuis de longues années. Sa supériorité réside dans l'explication si claire de tous les coups. Là où vos prédécesseurs se contentaient d'indiquer les variantes et d'apprécier leur valeur, vous donnez les raisons des coups, leurs objectifs immédiats et lointains. Je ne connais pas de précédents dans ce genre et c'est avec impatience que j'attends les monographies annoncées, espérant qu'elles seront conçues dans le même esprit.

E. SCHULZ.



Les thèmes directeurs stratégiques de la Partie Française sont expliqués par l'auteur avec une telle clarté que le lecteur le moins préparé peut en saisir l'idée et la suivre sans aucune difficulté. Selon l'opinion du grand maître Tartakower, c'est une des œuvres des plus profondes qui aient paru...

V. BARTHE (MIROIR DU MONDE, 27 AVRIL 1935).



L'Ouverture Française n'a d'équivalent dans aucune autre langue et il n'est pas mauvais, pensons-nous, d'affirmer cette vérité.

E. LANCEL (L'ÉCHIQUEUR, 1935, p. 1.002).

L'Ouverture française sera épuisée avant peu. N'hésitez pas à vous la procurer dès maintenant.

180 pages grand format, 350 explications, 30 tableaux analytiques, 294 lignes principales, 1.500 variantes, 62 parties exemples.

FRANCE : 20 FRANCS. ETRANGER : 22 FRANCS

Envoi gratuit, sur demande, des « pages d'extraits » qui vous permettront de vous faire une idée de l'ouvrage.

Les Cahiers de l'Echiquier Français

Revue bimestrielle fondée en 1925 par Gaston Legrain.

Prix des numéros ordinaires (32 pages) : 5 fr. 50 (Etranger : 6 fr.). Numéros spéciaux (48 pages) : 6 fr. 50; (Etranger : 7 fr.).

Abonnement

1 an France, 28 fr. ; étranger, 32 fr.
5 ans France, 128 fr. ; étranger, 148 fr.

Adresser vos abonnements et commandes à
F. LE LIONNAIS, 4, rue du Champ-de-Mars, Paris VII^e.

Compte Chèques Postaux : Paris 999-49.

D'abord en laissant l'étudiant patagner un peu ; puis, en lui expliquant la méthode rationnelle : plaquage du Roi isolé à bande par le procédé de la « prison rétrécissante » ; puis arrivée du Roi et administration du mat.

H) *LE MAT DE LA TOUR.*

I) *LE MAT DES DEUX FOUS* : Dans les deux cas, indiquer une méthode simple et précise.

J) *LA POSITION INITIALE* : Alors, mais seulement alors, vous devrez montrer la position des pièces au début de la partie. Déjà familiarisé avec la notion de mat et avec le maniement des pièces, l'étudiant se sentira moins impressionné devant l'orchestre au complet.

K) *LES DERNIERES REGLES* : La promotion des pions, leur avance facultative au premier pas, la prise en passant, le roque.

L) *PREMIERS CONSEILS* : Impossibilité de jouer tous les coups d'une partie, surtout les premiers, en ne songeant qu'au mat. Nécessité de se fixer des buts intermédiaires. Importance du matériel (valeurs respectives des pièces). Le développement Le centre.

M) *LES FAIBLESSES DE LA POSITION INITIALE* : Le mat du Berger et le mat du Lion.

Nous n'irons pas plus loin. Notre étudiant est maintenant en mesure de jouer sa première partie. Alternez alors, en un dosage savant et approprié à la psychologie et aux capacités de votre élève, la pratique et la théorie. Nos conseils ne sont plus nécessaires : l'enjeu est gagné. La famille des joueurs d'échecs vient de s'accroître d'un nouveau membre.

Mais, naturellement, n'oubliez pas de l'adresser, avec sa cotisation, à la F. F. E. !

F. LE LIONNAIS.

BIBLIOGRAPHIE

NOUVEAU MANUEL D'ECHECS DU DEBUTANT, par André Chéron ; un volume de 180 pages, chez Payot, 106, boulevard Saint-Germain, Paris, 25 francs broché et 30 francs relié.

Le grand théoricien français vient de donner une nouvelle édition de son *Manuel du Débutant* qui connut tant de succès. L'auteur y a apporté de nombreuses améliorations, notamment dans le premier chapitre sur l'explication du jeu et la marche des pièces, où chaque définition n'utilise que des notions déjà exposées, chose qui n'est ni facile ni commune.

De nombreux chapitres nouveaux figurent dans cette seconde édition : stratégie d'étouffement, supériorité de l'offensive sur la défensive, valeur comparée du Fou et du Cavalier, etc...

Grâce à la clarté de cet ouvrage, les profanes y apprendront sans effort à jouer aux échecs et les débutants y acquerront sans difficulté une connaissance précise des principes théoriques.

A l'heure où, dans notre pays, les échecs connaissent une nouvelle vogue, ce manuel vient à point pour seconder les efforts des propagandistes.

P. B.

COIN DES SOLUTIONNISTES

par M. André MARCEL, 5, rue Emile-Souvestre, RENNES

(Pour favoriser les essais que tentent les jeunes compositeurs de l'U. P. F. nous avons prié notre ami l'excellent problémiste Barthélémy d'écrire l'article suivant où fourmillent les bons conseils. A.M.)

COMMENT COMPOSER UN DEUX-COUPS

par Ed. BARTHELEMY, Maître de la F. F. E.

RECHERCHE DE L'IDÉE. — Une idée naît parfois au gré de la fantaisie, mais plus souvent d'un plan déterminé et après mûre réflexion. Dans le premier cas je prends un échiquier et me laisse aller au fil de l'inspiration; dans le second cas où l'imitation joue un grand rôle, je pars d'un thème connu et je m'évertue à lui combiner des éléments nouveaux ou à le déformer à plaisir pour lui donner un cachet d'originalité.

Quelle que soit la source de l'inspiration, hasard ou déductions plus ou moins savantes, il faut établir un plan et construire l'édifice.

LA CONSTRUCTION. — La construction est un art à la fois profond et délicat, presque une science. Elle doit permettre une présentation claire de l'idée. Aussi un bon problème est-il construit avec économie au point de vue du nombre des pièces et à celui trop souvent négligé de la force des pièces employées.

En possession de l'idée, il faut d'abord faire un schéma : le Roi noir y est généralement considéré comme pat; les variantes thématiques, celles qui constituent l'idée principale sont posées en tout premier lieu.

Lorsque celles-ci sont bien définies le schéma est alors travaillé de telle sorte que la solution désirée soit obtenue. Il en résulte une position correcte quant aux essais et aux défenses noires. Ensuite il faut rechercher les démolitions qui peuvent exister et les éviter. Tâche ingrate, mais hélas, combien utile !

Puis, car ce n'est pas fini, il faut se dire que cette première version correcte est forcément lourde et pour s'en convaincre, il suffit d'examiner le rôle des pièces et des pions employés.

No 681. — Fred. Lazard

Univers Illustré (1900)



Mat en 2 coups

1. Fe5!, de d6, d5, de;
2. Cxc6, Fd4, Cd3, De7 mat

No 685. — Weenink

De Amsterdammer (1916)



Mat en 2 coups

1. Cg4, de, d6, d5, d4;
2. Fxc6, Dxb4, Dxd5, c7 mat.

Alors on décide qu'une Dame sera remplacée par une Tour ou un Fou; un Pion évitera simplement une démolition; tel autre s'avérera inutile, etc... D'où une deuxième version plus simple et plus séduisante parce que plus légère. Mais il faut recommencer toute la vérification. Et pour cela je crois utile de rappeler que :

1^o les essais thématiques doivent être purs et leurs réfutations uniques;

2^o le problème doit avoir une solution et une seule (recherche attentive de l'insolubilité comme des démolitions.)

Cette seconde version peut ne pas être encore satisfaisante. Il faut être difficile et ne pas se contenter d'une position même correcte et s'il est possible l'améliorer. En résumé un problème doit passer par trois états successifs : il doit être ébauché, dégrossi, puis signolé et cela au prix d'innombrables vérifications. Dernier conseil : il est bon d'avoir toujours plusieurs problèmes en chantier et de travailler tantôt l'un tantôt l'autre. Je crois que c'est là un moyen efficace d'éviter la lassitude qu'entraîne l'étude trop prolongée d'un même sujet.

VARIATIONS SUR LE PICKANNINNY

Pour illustrer pratiquement ces rapides conseils, nous allons par exemple chercher quelques idées découlant du *Pickanninny* (jeu quadruple d'un Pion à sa case de départ). J'ai choisi ce thème désuet et très travaillé pour montrer qu'il est souvent possible de renouveler un sujet d'inspiration.

Étudions tout d'abord quelques problèmes sur ce thème : les nos 684 et 685 sont de fort jolis exemples montrant le *Pickanninny* du Pion noir. Le Pion joue 4 fois, deux poussées et deux prises et sur chaque coup les Blancs répondent par un mat différent.

N^o 686. — R. L'Hermet

(1^{er} Prix)

N. Y. Staats Zeitung
(1894)



Mat en 2 coups

1. Fh6! Fd3, Ff3, Fb1,
Dxh6;
2. exd, exf, e4, e3 mat.

N^o 687. — L. Lochinsky

Match Moscou-Rostoff (1930)



Mat en 2 coups

Essais : 1. ed3, e3, e4, ef3?
1... gf6, g5, g6, gh6!

Le n^o 686 montre le *Pickanninny* du Pion blanc dans les mats suivant les coups noirs, les Blancs répondent par 4 coups différents du P_{e2} et donnent mat à la découverte; le n^o 687 est une merveille. C'est un *Pickanninny*-écho dans les essais de la clé. Sur les 4 coups possibles du P_{e2}, les Noirs répondent par les 4 coups possibles du P_{g7} : le Pion blanc échoue par la faute du Pion noir. Quant à la clé elle est toute autre : 1. Cfd5 !

Ce dernier problème nous donne de suite une *première idée* :

But principal : Construire un problème à menace montrant un Pickanninny dans les essais de la clé, un de ces essais étant la solution du problème. Sur 4 coups possibles du Pion blanc, deux peuvent servir de clé : la poussée un pas et la poussée deux pas.

But secondaire : Rechercher dans les trois variantes thématiques la richesse des éléments défensifs noirs.

N° 688. — Ed. Barthélemy
(Inédit)



Mat en 2 coups — 1. e4!

Essais : 1. cb3, c3, cd3 ?
1... ab3, Cxa1, f5!

N° 689. — Ed. Barthélemy
(Inédit)



Mat en 2 coups — 1. c3!

Essais : 1. cb3, c4, cd3 ?
1... Fxb3, Cxa1, Ff5!

Je regrette de ne pouvoir faute de place montrer à titre de curiosité les différentes versions que j'ai réalisées; les n°s 688 et 689 sont les deux meilleures. Il est à remarquer que les réfutations des trois essais sont les mêmes dans les deux problèmes malgré la construction différente. Ainsi dans le n° 688 l'essai 1. c3 ? est réfuté par Cxa1, le Fa5 se trouvant intercepté et ne pouvant donner mat à d2; dans le n° 689 l'essai 1. c4 ? est réfuté par Cxa1, la Tb4 se trouvant interceptée, ce qui évite le mat Fxd4.

Chose curieuse : dans les deux problèmes 1. Fxd3 ? serait une démolition sans la réplique 1... Tb8+

Nous avons maintenant une deuxième idée :

But principal. — Construire un *blocus* montrant un Pickanninny dans les essais de la clé, un de ces essais étant la solution.

N° 690. — Ed. Barthélemy
(Inédit)



Mat en 2 coups

But secondaire. — Rechercher des réfutations simples et surtout économiques aux trois coups du Pion constituant les essais thématiques.

Voici la solution détaillée du n° 690 :

Essais thématiques :

1. e4xd3 ?, Cxd3! défense par le Cavalier noir.

1. e4xf3 ?, Cxf3+ défense par échec.

1. e4f3 ?, d2! et le Péc3 empêche Cc3.

Solution : 1. e2—e4!! (blocus) si d2, f2, Cxg2 ou Rd2; 2. Cc3, Dd1, Ta2 ou Tf2 mat.

Fausse clé : 1. Tf1xe1 ?, Rd2!

1. Ta2+, Rb1!

Je pourrais trouver sur ce même sujet d'autres idées et vous aussi sans doute!... mais je ne veux pas terminer cet article sans m'adresser à ceux qui n'ont jamais composé.
 Bien vite ils prendront goût à cet art délicat s'ils se décident à faire le premier pas. La grande famille des problémistes français se fera un plaisir et un devoir de les encourager.

Solutions des Problèmes du Bulletin n° 66

Les douze problèmes du précédent bulletin, malgré leur difficulté, ont été très appréciés des lecteurs. Je m'excuse de n'avoir pu répondre à toutes les lettres aimables que j'ai reçues et je tiens à remercier tout particulièrement les nouveaux qui sont venus grossir notre liste de solutionnistes.

Résoudre une série de problèmes, puis en transcrire la solution constitue un effort méritoire; croyez que je suis très sensible à ce témoignage assidu de l'intérêt que vous portez ainsi à notre modeste chronique.

- No 662. — 1 : **d3** !, **Txd3** ; 2 : **Dh7** ! et 3 : **Df5** mat ; si 1... **Fxd3** ; 2 : **Ce6** !, **Fxc4** ; 3 : **Fb7** mat et si 1... **Cxd3** ; 2 : **Cxf5** ! Un magnifique problème qui montre une triple obstruction de la case d3. Après avoir forcé l'occupation de cette case les Blancs exploitent la faiblesse créée. Un essai a trompé quelques lecteurs : 1 : **Ce6** !, **Cd3** ; 2 : **Td8**, **Cc5** ! 6 points.
- No 671. — 1 : **Dxe6**, **Ce7** ; 2 : **Dc4** mat, thème Schor. 2 points.
- No 672. — 1 : **Dxc3**, **Td4** ; 2 : **Dc8** mat présentant la même idée. 2 points.
- No 673. — 1 : **Cf4** avec des fuites en étoile du Roi noir. 2 points.
- No 674. — 1 : **Tg6** ! une jolie clé suivie de 2 : **Cf4** + ou **Tg5** +. 5 points.
- No 675. — 1 : **Fh4**, **Txh4** (coup critique franchissant e4) ; 2 : e4 et suivant que **Fxe4** ou **Txe4** ; 3 : **Cc4** ou **d3** mat. Un bon exemple de Novotny. 3 points.
- No 676. — 1 : **b7**, si **Td6** ou **f6** ; 2 : **b6** ou **Ce6** mat. 2 points.
- No 677. — 1 : **Cb8** ! suivi de **h1=D**, **Txb8** +, **Ra2**, **TxD** ; 2 : **Dxh1** +, **Dxb8**, **Dxh2** + ou **Pxh8=D** +, un problème très élégant. 7 points.
- No 678. — 1 : **Fé3** (menace **Td5**) si **Cc3** ou **Td6**, **Fé6** ; 2 : **Ff4** + ou **Cb8**. 5 points.
- No 679. — 1 : **Fa1**, **Rb1** ; 2 : **Fc3** +, **Bc4** ; 3 : **Tb6**, **b4** ; 4 : **Fa1**, **b3** + ; 5 : **Rd2**, **b2** ; 6 : **Txb2**, **Rd1** et 7 : **Tb4** mat, le triple franchissement de la case critique b2 est du plus bel effet. 7 points.
- No 680. — 1 : **Fc2**, **Th4** ; 2 : **Ff5**, **Fxd2** ; 3 : **Fé6**, **Th5** ; 4 : **Fg4** et mat en deux coups. L'idée a été souvent présentée mais le problème est cependant intéressant et bien construit. 6 points.
- No 681. — Les Noirs doivent jouer les coups les plus longs (géométriquement) et les Blancs forcent les Noirs à les faire mat par la manœuvre suivante : 1 : **Ce2**, **Fh1** ; 2 : **Cg2**, **Pc5** ; 3 : **Cf3**, **Cc7** ; 4 : **Cd3**, **Fxc** ; 5 : **Cd1** +, **Fxd1** mat ; pour parer l'échec les Noirs doivent évidemment choisir le plus long des coups dont ils disposent... *Hors concours*.
- No 682. — Un examen assez rapide de la position prouve que le dernier coup des Noirs n'a pu être que **c7-c5**, compte tenu des prises à effectuer pour obtenir la position du diagramme. Et nos lecteurs de conclure : les Blancs font mat en deux coups par 1. **b5xc6** en passant. Mais tout cela est un piège dans lequel beaucoup se sont laissés prendre : remettez le pion noir sur le case c7 et dites-moi comment le **Fa7** a pu venir de f8 en a7 ? Voici la solution exacte : au coup précédent les Noirs n'ont rien pu jouer, ce sont donc les Noirs

qui ont le trait et qui l'ont mat par 1 : **Re8 × d7** ! Nous avons attribué 2 points aux lecteurs ayant donné la fausse clé (pour les avantager sur ceux qui n'ont rien donné du tout) et 4 points à ceux qui ont distingué la solution complète.

Le maximum de 51 points a été obtenu par MM. Azam, Bernecker, Diard, Fraenkel, Pelle, Penot, Dr Rose, Rouvinski, Schmitt ; viennent ensuite Andrieu, Aubert, Borel, Chevalier, Chibas-Haro, Dame, Dessertenne, Commandant Dez, Duthoit, Gebel, Mabilie, Paulus Prade, Soeurtenne, Commandant Dez, Duthoit, Gebel, Mabilie, Paulus Prade, Soeurtenne, (40) ; Decelis (46) ; Nagy (45) ; Duthilleul, Maillard, Mayer, Pilotin (44) ; Bois, Galek (42). Voici les autres lecteurs nous ayant envoyé des solutions : Mmes Neddy, Szola, MM. Baron, Bouchet, Bouteillier, Diat, Lieutenant Grimaldi, Gruninger, Morelli, Ohresser, Sauvignier, Vaillé, Vedrines, Jouanne.

Les problèmes du présent Bulletin participant au concours de solutions sont au nombre de treize : n° 683 (couverture) et 691 à 702 inclus. Les solutions doivent parvenir à M. Marceil avant le 15 septembre dernier délai.

PROBLÈMES

N° 691. — D. Andrieu
à Caen
(Inédit)



Mat en 2 coups 8+12

N° 692. — G. Schmitt
à Algrange
(Inédit)



Mat en 2 coups 9+4

N° 693. — R. Rouvinski
à Paris
(Inédit)



Mat en 2 coups 6+5

N° 694. — R. Maillard
à Pont-de-Briques
(Inédit)



Mat en 2 coups 7+7

N^o 635. — D. Andrieu
Dédié à Fred. Lazard
(Inédit)



Mat en 3 coups 5+4

N^o 636. — D. Decourdemanche
à Reims
(Inédit)



Mat en 4 coups 3+4

N^o 637. — R. le Pontois
à Beauvais
(Inédit)



Mat en 4 coups 7+9

N^o 638. — F. Paboucek
à Paris
(Inédit)



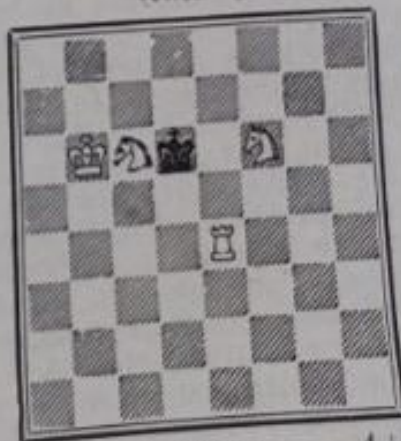
Mat en 3 coups 9+3

N^o 699. — L. Lindner
à Paris
(Inédit)



Mat en 3 coups 5+14

N^o 700. — G. Schmitt
à Algrange
(Inédit)



Mat en 3 coups 4+1

No 701. — H. P. Ohresser
à Bois-Colombes
(Inédit)



Mat en 6 coups 6+3

No 702. — A. Pach
Dédié à Camil Seneca
(Inédit)



Mat en 4 coups 5+4



ON TOURNE.....

Feuilletant le bulletin de la « Société Française de Photographie et de Cinématographie », mon cœur de joueur d'échecs tressaillit soudain : en son hôtel de la rue de Clichy, la Section de Cinéma d'Amateur allait faire un film « Une partie d'Echecs ».

Curieux de voir comment serait traité notre beau jeu, je m'en fus pénétrer les mystères de la prise de vue. Au haut d'un long escalier, une assez grande salle forme studio, et, isolée dans un angle par des projecteurs, une fort curieuse reconstitution de la « Régence ».

Une table, des chaises, un porte-manteau, des pancartes apéritives représentant le célèbre café, du moins c'est ce qu'essaie de faire croire une belle pancarte.

Quelques amateurs de bonne volonté forment la figuration et suivent de leur mieux les instructions du metteur en scène qui fixe leurs attitudes et précise chaque jeu de physionomie. Enfin on commence. On répète la première scène : une bande d'amis commande de la bière à un pauvre garçon de café qui se débat sans succès avec le drap qui lui sert de tablier. La bière arrive sous la forme d'une canette toute droite, toute fière, elle qui n'aurait jamais osé rêver pareil destin — figurer sur une table de la « Régence » !

Dans l'ensemble, le jeu des acteurs, qui ont du naturel et de l'aisance, donne satisfaction. On va donc recommencer, mais avec enregistrement.

La lumière est survoltée, les opérateurs règlent une dernière fois le diaphragme de leurs caméras ; un avertissement : on tourne... et, dans un silence que rompt seule la voix du met-



teur en scène, on entend le ronronnement léger des manivelles et le crachotement des rampes lumineuses.

Cette fois, les acteurs ont une petite compensation pour la chaleur de plus en plus intense que leur prodiguent les projecteurs : ils vident consciencieusement leurs verres emplis de bière... sous l'œil d'envie du garçon de café.

Mais, voilà la vedette. C'est notre joueur d'échecs qui arrive avec un échiquier sous le bras. Pauvre « Régence », qui n'a pas de jeu à offrir à ses clients !

Et les scènes, chaque fois recommencées, s'enchaînent. L'un des amis se sacrifie pour faire la partie du champion. L'on place les pièces... naturellement à l'envers. Cela, je l'attendais et je me permis d'intervenir.

La partie commence. Les caméras se rapprochent. Gros plans : la certitude souriante du champion, l'air inquiet de la mazette, l'attention concentrée de l'arbitre.

Le metteur en scène expose la suite du scénario. Vous la révélerai-je ? Vous l'avez devinée. Oui, c'est cela : la mazette, par un heureux hasard, mate le champion. Colère de ce dernier, contestation, dispute, etc...

Ma curiosité satisfaite par ces révélations, je m'aperçus qu'il était tard, très tard même, et je remis à une autre fois mon apprentissage de cinéaste.



Ce sera la projection de ce film. Peut-être y aurai-je la surprise de voir que l'œil de la caméra aura su assimiler et combiner agréablement les images décousues qui déconcertèrent mes yeux de profane. Et je vous dirai si le mat final fut correct.

Pierre BISCAY.

QUATRE LITHOGRAPHIES ARTISTIQUES

par V. BARTHE

Viennent de paraître :

Paolo Boï et le Diable / tirés en Noir sur Hollande au prix
Le Gâteau au Problème / de 20 francs l'exemplaire

En préparation :

En Noir : *Le Voleur volé.*

En 4 couleurs : *Un conte russe.*

Adresser les demandes au Secrétariat qui transmettra.

Le Gérant : M. BERMAN

LE SALUT

Compagnie Alsacienne d'Assurance-Maladie
STRASBOURG - 15, PLACE DES HALLES
Registre du Commerce B. 3096

**A DES CONDITIONS MEILLEURES
QUE LES ASSURANCES SOCIALES**

COUVRE LES FRAIS DE : Médecin, pharmacien, hospitalisation, **opérations chirurgicales**, transport de malade, radiographie, électrothérapie, petits appareils (lunettes, bandages), soins dentaires, appareils dentaires, accouchements, funérailles par décès accidentel.

ASSURANCE INDIVIDUELLE OU FAMILIALE

En cas d'absence de sinistre pendant une année, la prime peut être partiellement remboursée par réduction de la prime suivante, jusqu'à 60 %.

DEMANDER LES CONDITIONS A

M. Fronville, 30, Rue Michel-Ange, Paris-XVI

Tél. Auteuil 65-20

Complets et Pardessus

*Coupe & Façon
irréprochable -*

à partir de 290^{fr.}

POURQUOI ? ne pas être toujours impeccable
puisque la Maison GUY offre gracieusement le
coup de fer à toute sa clientèle pendant un an

PAS DE MAGASIN, PAS DE FRAIS GÉNÉRAUX, C'EST CE
QUI NOUS PERMET DE CONCURRENCER SUR LA QUALITÉ
DES TISSUS & DU TRAVAIL

Maison GUY

199, avenue Daumesnil

— Métro Daumesnil —

PARIS (12^e)

Grande facilité de paiement

Un escompte de 5 % sera accordé à tous les membres de
la F. F. E. sur présentation de leur carte de l'année.

HOTELS DE PARIS

Fréquentés par l'élite du Monde échiquéen
les Champions du Monde et les grands Maîtres internationaux
lors de leurs séjours à Paris

Alekhine (Regina)
Lasker (Regina)

Capablanca (Majestic)
Marshall (Calais)

Hôtel Majestic (ÉTOILE)

400 Chambres, 350 S. de B.
Situation privilégiée
près du Bois de Boulogne

19, AVENUE KLÉBER PARIS

Hôtel Vendôme

Grands Appartements

1, PLACE VENDÔME PARIS

Hôtel Régina

Premier ordre. Confort moderne
Vue sur le Jardin des Tuileries

2, PLACE DE RIVOLI PARIS

EN PLEIN CENTRE
A l'angle de la Rue de la Paix

Hôtel de Calais

Pension complète par jour :
40 à 50 francs

5, R. DES CAPUCINES, PARIS