

Fédération Française des Echecs

Fondateur : H. DELAIRE

Association déclarée conformément à la Loi du 1^{er} Juillet 1901

Journal Officiel, 22 Mai 1921

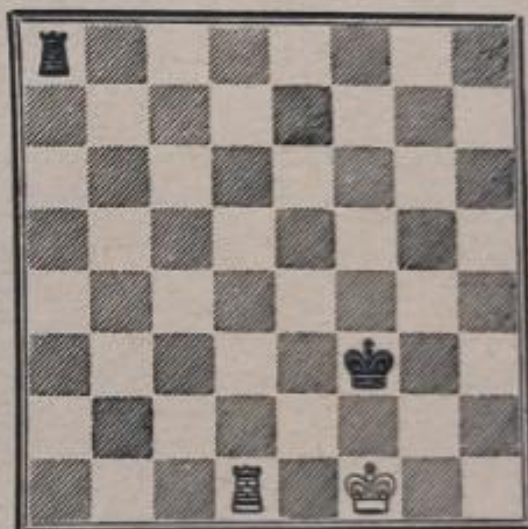
Alliée à la Fédération Internationale des Echecs

Fred. LAZARD à Paris

(Inédit)

In Memoriam

- W. PAULY



Maximum Inverse en 23 coups

Problème n° 611

Siège social chez M. Pierre BISCAY, président

Adresser toute correspondance à M. Ph. LION, Secrétaire général, 110, Faubourg Saint-Denis, Paris 10^e.

Adresser tous les envois de fonds à M. Ph. LION, Trésorier par intérim, 110, Faubourg Saint-Denis, Paris 10^e, chèques postaux Paris, 1446-99

Prière de joindre un timbre pour affranchissement de la réponse.

SOMMAIRE

	PAGES
Insignes	1
Liste des Cercles affiliés.. .. .	1, 17
Comité de la F. F. E.	1
Championnat de France.. .. .	2
Coupe de France.. .. .	14
Nouvelles des Cercles	14
Championnat du Monde	22
Tournois par correspondance	22
Coin des Solutionnistes.. .. .	24
Solutions des Problèmes du Bulletin 63.. .. .	32
Informations	34
Chronique théorique.. .. .	36
Divers	36

CONDITIONS D'AFFILIATION

Conformément à l'art. I, du règlement intérieur modifié à l'Assemblée Générale du 11 février 1934, les cotisations sont fixées comme suit :

10 francs	par membre,	pour les membres isolés ;	
7	d°	pour les membres des Cercles	
		des régions où il n'y a pas de	
		Ligue.	
6	d°	pour les membres des Cercles	
		affiliés à une Ligue.	

PUBLICITÉ

La F. E. E. a établi son tarif de publicité ainsi qu'il suit :

1 Page	100 fr. par Bulletin
1/2 —	60 —
1/4 —	35 —
1/8 —	20 —

Ce tarif s'entend pour une insertion dans quatre Bulletins consécutifs.

Pour une insertion unique dans un Bulletin, les prix ci-dessus seront majorés de 10 %.

Nous remercions d'avance les adhérents, commerçants, industriels, cercles, journaux, etc., qui voudront bien nous adresser leur publicité qui sera diffusée non seulement à Paris, mais dans toute la France.

LES ÉDITIONS DES C. E. F.

De nouveaux retards, dus à des circonstances techniques imprévues, se sont produits dans l'édition de notre monographie sur

LA PARTIE FRANÇAISE : 1 é4—é6

Nous nous en excusons auprès de nos nombreux souscripteurs et avons le plaisir de leur annoncer que la correction des épreuves est en cours, et que la parution du livre n'est plus qu'une question de semaines.

Le livre de F. Palatz : « Miniatures stratégiques » paraîtra immédiatement après.

Fédération Française des Echecs

INSIGNES

Le Comité de la **F. F. E.**, faisant suite au désir formulé lors de la dernière assemblée générale, a fait établir un insigne fédéral en argent et émail suivant le dessin ci-contre.



Son prix en est de 3 fr. 50 franco de port ; une réduction de 10 % est accordée pour les commandes de plus de quinze insignes.

Toutes les demandes doivent être adressées au secrétariat, accompagnées du montant ; aucun envoi n'est fait contre remboursement.

Isolés, membres de Cercles, dirigeants, n'attendez pas que l'on vous réclame les insignes, faites-nous au plus vite votre commande !!!



LISTE DES CERCLES AFFILIÉS A LA F. F. E.

Nous donnons dans ce Bulletin une première série des Cercles affiliés à la F. F. E. avec l'indication des lieux et jours de réunion, ainsi que l'adresse du membre du Comité avec lequel on peut correspondre.

Nous remercions vivement les Cercles qui ont répondu à notre demande et recommandons spécialement aux Cercles de province et aux quelques Cercles de Paris et ses environs retardataires de bien vouloir nous faire parvenir les mêmes renseignements pour le 1^{er} décembre, afin de nous permettre de compléter la **liste générale** dans le Bulletin du 15 janvier.



COMITÉ DE LA F. F. E.

Changement d'adresse :

Président : M. Pierre Biscay 27, rue de Jaigny, à Montmorency (Seine-et-Oise).

CHAMPIONNAT DE FRANCE

Paris, 7-16 Septembre

Sous le patronage du « Petit-Parisien »
et du « Miroir du Monde »

Le championnat de France 1934, manifestation annuelle de la F. F. E., s'est disputé à Paris dans le Hall du « Petit Parisien » mis agréablement à notre disposition.

Nous ne saurions trop remercier le directeur de ces deux journaux, ni le rédacteur du « Miroir du Monde », M. V. Barthe, pour l'appui qu'ils nous apportent dans notre effort de propagande.

Le Comité de la Ligue de Paris, notamment son dévoué secrétaire, M. Beyneix, toujours sur la brèche, chargé de l'organisation de cette compétition, l'a fait d'une façon remarquable, sauvegardant les intérêts des concurrents et des nombreux visiteurs. Le tirage au sort des tournois eut lieu le vendredi 7, à 16 h. 30, dans un des studios du « Petit Parisien ».

Après une brève allocution de M. P. Biscay, président de la F. F. E., M. Lion, secrétaire général, procéda au tirage au sort.

Le tournoi principal ne groupa que 10 joueurs, M. Gromer, tenant du titre, malade en Espagne, s'excusant de ne pouvoir défendre son titre.

Pour le tournoi subsidiaire, le Comité de la F. F. E. avait décidé de prendre tous les joueurs inscrits, soit 18, divisés en trois poules de 6, les deux premiers de chaque série disputant une poule finale pour désigner le concurrent devant monter en 1^{re} catégorie l'année suivante, les autres joueurs disputant deux autres poules pour établir le classement général.

A 19 h. 30, le même jour, sous la direction de M. Le Lionnais, commença le tournoi.

Les visiteurs furent très nombreux et près de 200 le jour de l'ouverture, et 150 lors de la clôture ; c'est dire l'intérêt d'une telle compétition que le championnat.

Les quotidiens « Paris-Midi », Le « Jour », « Petit Parisien », « Excelsior », « Vu », « Miroir du Monde », « l'Auto », « Le Matin », « Comœdia », « l'Intransigeant » consacrèrent de nombreux articles à ce tournoi, aussi fourni en concurrents que brillant.

Le tournoi fut clôturé le dimanche 16 par un banquet donné « Au Nègre », présidé par M. Biscay, président de la F. F. E. M. L. Tauber, président d'honneur de la F. F. E., les maîtres O. Bernstein, Znosko-Borowsky avaient bien voulu nous honorer de leur présence, de même que les représentants du « Miroir du Monde », du « Petit Parisien » et de « l'Agence Havas ».

Etaient inscrits dans le principal :

MM. Anglarès (Cercle des Buttes-Chaumont), A. Gibaud (Isolé, Fougères), Gotti (Cercles des Buttes-Chaumont), Golberine (Fou du Roi de Paris), Jung (Cercle de Metz), V. Kahn (Cercle Alekhine de Nice), Fred. et Gustave Lazard (Echiquier de la Nation), Raizman (Damier Villeneuvois), et Voisin (Cercle des Buttes-Chaumont).

Dans le tournoi subsidiaire :

Poule A : MM. Courte (Echiquier de la Bastille), Deconynck (Fou du Roi de Paris), Fronville (Cercle de la Rive Gauche), Loffroy (Isolé Paris), Penel (Echiquier de Boulogne-sur-Mer), Zeller (Isolé Guebwiller).

Poule B : MM. Delcroix (Echiquier des Transports), Long (Echiquier Marseillais), Paulus (Echiquier ardennais), Piednoel (Cercle d'Echecs de Rouen), Pillon (Cercle Orléanais des Echecs), Tripier (isolé, Paris).

Poule C : MM. Beaulier (Cercle des Buttes-Chaumont), Duthoit (Echiquier Dyonisien), Duquay (Echiquier Boulonnais, Boulogne-sur-Seine), Monnier (Echiquier des Transports), Steyer (Cercle Tour), et Romani (Echiquier de la Nation).

Dans le tournoi principal, la lutte fut particulièrement sévère, le résultat restant indécis jusqu'à la fin de la dernière ronde.

La victoire sourit, de justesse il est vrai, à V. Kahn, bien connu des joueurs Parisiens, résidant actuellement à Nice et délégué par le Cercle Alekhine de cette ville comme Champion de la Côte d'Azur ; nous lui adressons nos vives félicitations pour son magnifique résultat, n'ayant perdu aucune partie ;



VICTOR KAHN
Champion de France 1934

1° TOURNOI PRINCIPAL

	V. Kahn.	Raizmann.	Golbérine.	Gibaud.	Jung.	Fred. Lazard.	Gotti.	Voisin.	Anglars.	Gust. Lazard.	Points.	Classement.	Pourcentage.
V. Kahn.....	1	0	1	1	1	1	1	1	1	1	10	1 ^{er}	77 7/8%
Raizmann.....	0	1	0	1	1	1	1	1	1	1	9	2 ^e	77 7/8%
Golbérine.....	0	0	1	0	1	1	1	1	1	1	8	3 ^e	66 66
Gibaud.....	0	0	0	1	1	1	1	1	1	1	8	3 ^e	66 66
Jung.....	0	0	0	0	1	1	1	1	1	1	7	4 ^e	61 11
Fred. Lazard.....	0	0	0	0	0	1	1	1	1	1	6	5 ^e	50 0/0
Gotti.....	0	0	0	0	0	0	1	1	1	1	5	6 ^e	38 88 1/2
Voisin.....	0	0	0	0	0	0	0	1	1	1	4	7 ^e	27 77
Anglars.....	0	0	0	0	0	0	0	0	1	1	3	8 ^e	27 77
Gust. Lazard.....	0	0	0	0	0	0	0	0	0	1	2	9 ^e	5 55

2° TOURNOI SUBSIDIAIRE (Poules finales)

	Poule n° 1						Poule n° 2						Poule n° 3						Points	Classement
	Pillon	Penel	Loffroy	Duquay	Romani	Long	Beaulier	Tripier	Duthoit	Courte	Piednoel	Deconynck	Steyer	Paulus	Zeller	Monnier	Delcroix	Fronville		
Pillon	1	1/2	0	1	1														3 1/2	1 ^{er}
Penel	0	1	1	1/2	1														3 1/2	1 ^{er}
Loffroy	1/2	0	1	0	1														2 1/2	3 ^e
Duquay	1	0	0	1	0														2	4 ^e
Romani	0	1/2	1	0	1/2														2	4 ^e
Long	0	0	0	1	1/2	1													1 1/2	6 ^e
Beaulier							1	1	1	1	1								4 1/2	1 ^{er}
Tripier							1/2	1	1	1	1								4 1/2	1 ^{er}
Duthoit							0	0	1	1	1								3	3 ^e
Courte							0	0	0	1/2	1								1 1/2	4 ^e
Piednoel							0	0	0	1/2	1								1 1/2	4 ^e
Deconynck							0	0	0	0	0	1							—	—
Steyer													1	1	1	1	1		5	1 ^{er}
Paulus													0	1/2	1	1			3 1/2	2 ^e
Zeller													0	1/2	1	1			2 1/2	2 ^e
Monnier													0	0	1/2	1			1 1/2	4 ^e
Delcroix													0	0	0	1/2	0		1/2	5 ^e
Fronville													0	0	0	0	0		—	—

La deuxième place fut acquise par M. Raizman, qui, ex æquo avec V. Kahn, n'en fut départagé pour le titre de Champion de France que par le système Sonnenborg-Berger.

Pour les 3^e et 4^e places, la lutte fut également indécise ; elles revinrent aux M^{rs} Golberine et Gibaud ; ils furent également départagés pour l'attribution des prix par le système Sonnenborg-Berger.

Ensuite se classèrent dans l'ordre : MM. Jung, Fred. Lazard, Gotti, Anglarès, Voisin et Gust. Lazard pour l'ultime place.

Dans le tournoi subsidiaire, la lutte fut également très vive, les joueurs voulant tous se qualifier pour la finale n° 1 dont le gagnant sera admis au tournoi majeur de l'année prochaine.

Les poules finales réunissant les deux premiers de chaque série, puis les 3^e et 4^e, et 5^e et 6^e se composèrent comme suit :

Finale n° 1 : MM. Duquay, Loffroy, Long, Penel, Pillon et Romani.

Finale n° 2 : MM. Beaulier, Courte, Deconynck, Duthoit, Piednoel et Tripier.

Finale n° 3 : MM. Delcroix, Fronville, Monnier, Paulus, Steyer et Zeller.

Dans la finale n° 1, le résultat fut indécis jusqu'au dernier jour et MM. Penel et Pillon arrivèrent ex æquo. Là également, le système Sonnenborg-Berger fut appliqué et M. Pillon acquit le titre de gagnant du subsidiaire 1934, M. Penel, devenant 2^e ; les autres places furent acquises dans l'ordre par MM. Loffroy, Duquay et Romani et Long.

Dans la 2^e finale, la victoire sourit aux joueurs Beaulier et Tripier, suivis de MM. Duthoit, Courte et Piednoel et Deconynck dans l'ordre.

Pour la 3^e finale, le classement donna : 1^{er} M. Steyer, suivi de Paulus et Zeller, Monnier, Delcroix et Fronville dans l'ordre.

A l'issue du banquet traditionnel, M. Biscay prononça le discours que vous trouverez ci-après ; MM. Barthe, V. Kahn, Milaire et Le Lionnais dirent également quelques mots et passèrent la parole à M. Lion, Secrétaire Général de la Fédération, qui remit les prix aux différents concurrents :

a) Tournoi principal :

1^{er} prix : V. Kahn, 500 francs en espèce et la coupe du Progrès destiné au Cercle de Nice ; 2^e prix : Raizman, 300 francs en espèces ; 3^e prix : Golberine, une montre-bracelet Lip, offerte par le « Petit Parisien » ; 4^e prix : A. Erbaud, 100 francs en espèces et le prix de beauté de 100 francs offert par M. Wurzbürger.

M. Milaire remet également une étude marine offerte par lui-même.

5^e prix, M. Jung : « Mes Problèmes et Etudes d'Echecs » offert par M. Fred Lazard.

M. Jung, par son brillant résultat, acquiert le titre de maître de la F. F. E.

b) Tournoi subsidiaire.

1^{re} finale, 1^{er} prix : Pillon, une mallette de voyage avec nécessaire offerte par le « Miroir du Monde ».

2^e prix : Penel, un jeu d'Echecs galalithe, offert par le Secrétaire Général.

M. Penel reçoit en outre le prix de beauté de 100 francs offert par le M^e E. Renaud, de Nice, non attribué en 1933.

3^e prix : Loffroy, un abonnement aux « Cahiers de l'Echiquier Français » offert par M. Le Lionnais, directeur de cette revue.

4^e, 5^e et 6^e prix : Duquay, Romani et Long, « Mes Problèmes et Etudes d'Echecs », offert par M. Fred. Lazard.

2^e finale, 1^{er} prix ex æquo : Beaulier et Tripler, 30 fr. chacun. M. Beaulier reçoit également un crayon artistique offert par M. Milaire, président de la « Ligue de Paris ».

3^e prix : Duthoit, un abonnement aux « Cahiers de l'Echiquier Français », offert par M. Le Lionnais.

4^e prix ex æquo : Courte et Piednoel, « Mes Problèmes et Etudes d'Echecs », offert par M. Fred. Lazard.

3^e finale, 1^{er} prix : Steyer, 50 francs en espèces ;

2^e prix ex æquo : MM. Paulus et Zeller, un abonnement aux « Cahiers de l'Echiquier Français », offert par M. Le Lionnais.

4^e et 5^e prix : MM. Monnier et Delcroix, « Mes Problèmes et Etudes d'Echecs », offerts par M. Fred. Lazard.

A la demande de nombreux joueurs, un Tournoi éclair sur 16 échiquiers fut joué après le banquet.

Il fut gagné par le maître O. Bernstein, suivi des M^{es} Golberine, Gotti et Fred. Lazard.

Avant de terminer, nous ne saurions trop remercier tout d'abord les différents donateurs qui nous ont permis de faire ce Tournoi sans ennui financier et dont voici la liste :

MM. Bussy, président de la F. F. E., 200 ; Bernan, vice-président de la F. F. E., 200 ; L. Tauber, président d'honneur, 100 ; E. Pape, membre d'honneur, 200 ; Anglarès, 50 ; Cercle Fou du Roi, 100 ; Cercle Buttes Chaumont, 100 ; Cercle Rive Gauche, 50 ; Cercle Philidor, 100 ; Cercle Tour, 20 ; Cercle de la Bastille, 50 ; Cercle Potemkine, 15 ; Echiquier des Transports, 50 ; Union Sportive Métropolitaine, 50 ; Echiquier Dyonisien, 25 ; Echiquier Marseillais, 100 ; Cercle Morphy, 20 ; Echiquier Boulonnais, 25 ; au total, 1.455.

Egalement, M. Tauber qui nous a particulièrement facilité notre tâche en nous faisant des conditions spéciales pour les frais d'hébergement des joueurs ; MM. Milaire, président du Cercle des Buttes-Chaumont, et Joset, secrétaire du Cercle de Courbevoie, qui ont bien voulu nous confier leur matériel, jeux et sous-jeux pendant la durée du Tournoi ; M. Lecerf, président du Cercle d'Echecs de Rouen, qui nous a confectionné comme les années précédentes les tableaux d'affichage.

Une causerie par T. S. F. au « Poste Parisien », donnée au cours du tournoi par M. Le Lionnais, nous attira des visiteurs parmi lesquels il nous a été possible de trouver de nouveaux adeptes.

Nous devons signaler notamment la présence pendant le tournoi de membres des Cercles parisiens, qui sont venus assister à ce championnat et aussi de dirigeants et joueurs de Province, entre autres M^e Muffang, de Valenciennes ; MM. Dejob, Lacroix, de Boulogne-sur-Mer ; Godsmet, de Calais ; Thomas et Revoyre de Melun ; Berman, de Rouen ; Beauvillain, de Caudebec ; Maisson, de Lens, nous apportant ainsi le salut de leur Cercle et leur appui moral à notre effort.

Discours de M. Pierre Biscay, Président de la F. F. E. :

Mesdames, Messieurs,

Une agréable tâche m'incombe, celle de remercier tous ceux qui, par leurs dons et par leur dévouement, ont permis de donner à ce 12^e Championnat de France un éclat exceptionnel.

Et c'est avec un vif sentiment de reconnaissance que je présente mes plus sincères remerciements :

Aux directeurs du *Petit Parisien* et du *Miroir du Monde* qui, tout en nous accordant leur patronage, ont mis leur hall spacieux à notre disposition et ont doté les tournois de prix de valeur ;

A toutes les hautes personnalités qui ont bien voulu figurer au Comité d'honneur ;

Au Président d'honneur de la F. F. E., M. Tauber, qui a hébergé à des conditions tout à fait spéciales les joueurs de province et qui est venu spécialement de la campagne pour assister au banquet ;

A M. Le Lionnais, le bien connu directeur des *Cahiers de l'Echiquier Français*, qui, malgré ses nombreuses occupations, a assuré la direction des tournois, et avec quelle compétence ;

Au rédacteur de la fort intéressante chronique du *Miroir du Monde*, M. Barthe, qui a apporté une aide efficace à l'organisation du Championnat ;

A M. Beyneix, qui a fait un gros travail en communiquant chaque jour les résultats à la presse ;

A M. Lepetit, du *Petit Parisien*, qui nous a facilité l'installation en mettant à notre disposition toute sa compétence et son affabilité ;

A M. Lion, le très actif secrétaire de notre Fédération, qui, avec son sang-froid habituel, a su résoudre toutes les difficultés ;

A M. Milaire, le président de la *Ligue de Paris*, dont vous avez admiré la belle affiche qui ornait l'entrée du *Petit Parisien* ;

A M. Schreder, le trésorier de la Ligue, qui a réussi le miracle d'équilibrer le budget du Championnat ;

Et à tous les autres membres du Comité d'organisation qui n'ont épargné ni leur temps ni leur peine pour la pleine réussite de ce Championnat.

Et je n'oublierai ni MM. Renaud et Wurzbürger, qui ont offert des prix aux plus belles parties, ni tous les donateurs dont la générosité nous a permis d'obtenir les beaux résultats que vous avez pu constater, car, contrairement à un usage qui semble, à l'époque actuelle, assez courant — dirais-je même officiel — les dépenses ont été calculées d'après les recettes.

Je remercie aussi les rédacteurs et les journaux qui se sont intéressés à nos efforts, le *Matin*, le *Journal*, l'*Excelsior*, le *Petit Parisien*, le *Miroir du Monde*, le *Jour*, *Paris-Midi*, l'*Auto*, l'hebdomadaire *Vu* qui donnera de nombreuses photos de notre manifestation et dont la charmante directrice, M^{me} Vogel, est venue assister à plusieurs séances ; tous les journaux qui ont déjà une chronique d'échecs et tous ceux dont le nom s'est échappé de ma mémoire.

Enfin, un dernier merci au très bon joueur parisien dont nous avons regretté l'absence dans le tournoi subsidiaire, M. Etienne Vernay, qui nous a fait connaître ce restaurant grâce auquel vous avez dégusté un repas succulent.

Avant de passer la parole à M. Lion pour la lecture du palmarès, j'adresse mes plus vives félicitations au nouveau Champion de France, mon ami Victor Kahn, qui emporte le titre sans perdre une seule partie ;

A M. Raizman, qui obtient le même nombre de points que le vainqueur ;

A M. Jung, qui a conquis avec talent le titre de maître de la F. F. E. ;

A MM. Gibaud et Golberine, qui terminent aux places d'honneur ; A tous les autres joueurs qui, s'ils ont eu cette année la malchance, n'en restent pas moins l'élite des joueurs français.

Je félicite aussi M. Pillon, du Cercle d'Orléans, qui a brillamment gagné le tournoi subsidiaire et à qui je souhaite de nouveaux succès dans le tournoi principal de l'année prochaine ;

M. Penel, du Cercle de Boulogne-sur-Mer, qui a fait un début très remarqué dans cette épreuve nationale et que, seul, le système Sonnenborg-Berger a départagé du vainqueur ;

Et tous les autres concurrents qui ont lutté avec ardeur pour la qualification dans la poule finale. Certains d'entre eux ont éprouvé des désillusions. Qu'ils ne se découragent pas. C'est en étant vaincu qu'on apprend à vaincre et je suis bien certain qu'ils vont se remettre dès maintenant à l'étude pour le tournoi de 1935.

Je termine, Mesdames, Messieurs, en souhaitant de vous retrouver tous au banquet du Championnat 1935, encore plus nombreux pour bien marquer la vitalité de la *Fédération Française des Echecs*.

Voici quelques parties jouées dans les deux Tournois :

3^e RONDE

Blancs : Gibaud

Noirs : V. Kahn

1 : ♘4, ♘6 ; 2 : ♘f3, d5 ; 3 : b3, Ff5 ; 4 : g3, h6 ; 5 : Fg2, ♘6 ; 6 : 0—0, Cd7 ; 7 : Fb2, Cgf6 ; 8 : d3, Ff7 ; 9 : Cbd2, 0—0 ; 10 : Td1, Fh7 ; 11 : Tc1, Tc8 ; 12 : Tc2, Cc8 ; 13 : Dc1, Ff3 ; 14 : Fa3, Ff7 ; 15 : ♘4×d5, ♘6×d5 ; 16 : b4, Cd6 ; 17 : Cd4, Db6 ; 18 : Cd2—b3, Cb5 ; 19 : C×C, D×C ; 20 : Cd4, Db6 ; 21 : Fh3, Tcd8 ; 22 : Cf5, F×C ; 23 : F×F, F×b4 ; 24 : F×F, D×F ; 25 : Tb2, Da5 ; 26 : T×b7, Cb6 ; 27 : Tc7, Td6 ; 28 : ♘4, Tf6 ; 29 : g4, d×é ; 30 : d×é, Cc4 ; 31 : Td7, Cc5 ; 32 : Td3, Td6 ; 33 : Ta3, Dd8 ; 34 : T×C, Td1+ ; 35 : D×T, D×D+ ; 36 : Rg2, g6 ; 37 : Td7, g×F ; 38 : g×f, Rh7 et les Blancs abandonnent.

8^e RONDE

Blancs : Jung

Noirs : Raizman

1 : d4, Cf6 ; 2 : ♘4, ♘6 ; 3 : Cc3, Fb4 ; 4 : Db3, Cc6 ; 5 : ♘3, 0—0 ; 6 : Fd3, d5 ; 7 : Cg2, Dd7 ; 8 : 0—0, Ca5 ; 9 : Dd1, d×c ; 10 : Fc2, c5 ; 11 : Cg3, Tfd8 ; 12 : Cc3—e4, C×C ; 13 : C×C, c5×d4 ; 14 : ♘3×d4, Cc6 ; 15 : Dh5, f5 ; 16 : Cg3, Df7 ; 17 : Dh3, C×d4 ; 18 : Fd1, ♘5 ; 19 : Dh4, Ff7 ; 20 : Fg5, F×F ; 21 : D×F, Ff6 ; 22 : Ch5, h6 ; 23 : Dd3, Td5 ; 24 : f4, e4 ; 25 : Cg3, Tad8 ; 26 : Tc1, b5 ; 27 : Da3, Cc6 ; 28 : Ff2, Dc7 ; 29 : Ch5, Td2 ; 30 : Fd1, Db6+ ; 31 : Rh1, Td8—d3 et les Blancs abandonnent.

3^e RONDE

Blancs : Golberine

Noirs : Gotti

1 : d4, Cf6 ; 2 : Cf3, ♘6 ; 3 : ♘4, d5 ; 4 : Cc3, ♘5 ; 5 : c×d, C×d ; 6 : e4, C×C ; 7 : b×C, ♘×d ; 8 : ♘×d, Fb4+ ; 9 : Fd2, F×F+ ; 10 : D×F, 0—0 ; 11 : Fd3, Cc6 ; 12 : Fc2, Da5 ; 13 : D×D, C×D ; 14 : Fd3, Td8 ; 15 : Ré2, Cc6 ; 16 : Ré3, b6 ; 17 : Taç1, Fb7 ; 18 : Fa6, F×F ; 19 : T×C, Tac8 ;

20 : Tbc1, T×T ; 21 : T×T, Tc8 ; 22 : Cc5, Rf8 ; 23 : d5, T×T ; 24 : C×T, c×d ; 25 : e×d, Ff1 ; 26 : C×a7, F×g2 ; 27 : Rd4, Fh3 ; 28 : Cc6, f6 ; 29 : a4, Rf8 ; 30 : a5, b×a ; 31 : C×a, Rd7 ; 32 : Rc5, g5 ; 33 : Cc4, h5 ; 34 : Cb6 +, Rd8 ; 35 : Rd6, f5 ; 36 : Cc4, h4 ; 37 : Rf5, f4 ; 38 : Cd6, f3 ; 39 : Cf7 +, Rf7 ; 40 : C×g5, Fg2 ; 41 : Cc4, Fh3 ; 42 : Cc5, Fg2 ; 43 : d6 +, Rd8 ; 44 : Rd5, Fh3 ; 45 : Rc6, Ff5 ; 46 : d7 et les Noirs abandonnent.

7^e RONDE

Prix de Beauté offert par M. Wurzbürger, du Cercle de la Rive Gauche.

Blancs : Raizman

Noirs : A. Gibaud

1 : d4, Cf6 ; 2 : Cf3, b6 ; 3 : c4, e6 ; 4 : g3, Fb7 ; 5 : Fg2, Ff7 ; 6 : Cc3, d6 ; 7 : 0—0, Cbd7 ; 8 : Tc1, 0—0 ; 9 : e4, e5 ; 10 : b3, Tc8 (a) ; 11 : Fb2, Ff8 ; 12 : d4×e5, d×e ; 13 : Cd5 (b), Fd6 ; 14 : Dd2, a5 (c) ; 15 : Te2 (d), Cc5 ; 16 : Ch4, Fc8 ; 17 : Td1 (e), C×d5 (f) ; 18 : D×d5, Fg4 ; 19 : f3 (g), Ff6 ; 20 : Dd2, a4 ; 21 : Dc2 (h), a×b ; 22 : a×b, b5 ; 23 : F×e5, F×e5 ! ; 24 : T×D, Te×D ; 25 : Ff1 ?, Cd3 ; 26 : Cf5 (i), Cb4 ; 27 : Dc1, Ta1 ; 28 : Dg5, Ff6 ; 29 : Df4, Tdd1 ; 30 : D×c7, T×F + ; 31 : Rg2, h5 ; 32 : c4×b5, Cd3 ; 33 : Db6, g6 ; 34 : De3 (j), Cel + ! ; 35 : R×T, Cc2 + ; 36 : Rf2, C×D ; 37 : C×C, F×b3 ; 38 : b6, Ta6 ; 39 : f4, T×b6 ; 40 : e5, Ff7 ; 41 : g4, h×g ; 42 : Cg4, Fd1 ; 43 : Ch6 +, Rg7 ; 44 : Td2, Fh5 ; 45 : Td7, Fh4 + ; 46 : Rg2, R×C ; 47 : T×f7, Fg4 et les Blancs abandonnent.

(a) Le coup précédent des Blancs indiquant leur intention de jouer Fb2, les Noirs qui ne veulent pas abandonner le centre par e×d4, se préparent à défendre le pion e5.

(b) Menaçant 14. C×f6 +, g×f6 forcé ; 15. Ch4 suivi de Cf5 avec une belle attaque.

(c) Commencant une contre-attaque sur l'aile Dame.

(d) Les Blancs désirent garder leur FD, ils évitent donc 15... C×d5 suivi de 16... Fb1 ; 17. Fc3, F×F, etc.

(e) Si 17. Cf5, C×e4 !

(f) Les Noirs étaient menacés de C×b6.

(g) 19. Ff3 était préférable, par contre 19. Cf3 était mauvais. La suite 19... Df6 ; 20. Te3, Tad8 ; 21. Dd2, C×e4 ou 21. De6, Ff8.

(h) Si 21. b4, F×c4 ; 22. b×c5, F×e2. Si 21. De3, C×e4, menaçant Fc5 + gagnant la T.

(i) Si 26. Td2, Fd4 + ; 27. Rh1 forcé, b×c4 ; 28. F×d3, c×d3 ; 29. Td3, Ta1 + ; 30. Rg2, Tg1 mat ; si 30. Td1, Ff6 ; si 28. T×d3, C×d3 ; 29. D×d3, Ta1 ; 30. Rg2, Ff6 ; si 28. b×c4, Cc4 ; 29. Dd1, c5 ; si 29. Rg2, Ta1, menaçant C×e4.

(j) Si 34. Td2, g×f6 ; 35. T×d3, f×e4 ; 36. f×e4, Fb1 ; 37. Te8 +, Rg7 ; 38. Td2, Tb3 et gagnent.

Notes inédites de A. Sinaev.

Miroir du Monde, 7.X.34.

6^e RONDE

Blancs : A. Gibaud

Noirs : Jung

1 : c4, Cf6 ; 2 : Cc3, e6 ; 3 : e4, d5 ; 4 : e5, d4 ; 5 : e×f, d×c ; 6 : b×c3, D×f6 ; 7 : Cf3, b6 ; 8 : d4, Fb7 ; 9 : Ff2, h6 ; 10 : Da4 +, Fc6 ; 11 : Db3, Cd7 ; 12 : Ff3, Fd6 ; 13 : 0—0—0, 0—0 ; 14 : h4, Ff4 ; 15 : Cd2, F×g2 ; 16 : Th1—g1, Fb7 ; 17 : Tg4, Tfd8 ; 18 : Td1—g1, Ff8 ; 19 : Fd3, Rh8 ; 20 : Rb1, Cc5 ; 21 : Dc2, C×d3 ; 22 : D×d3, Df5 ; 23 : D×f5,

6×f5 ; 24 : Tg4—g3, Fd6 ; 25 : f4, Td8e8 ; 26 : d5, T×e3 ;
27 : T×e3, Fc5 ; 28 : Tg61, F×e3 ; 29 : T×e3, Rg8 ; 30 :
T67, Tc8 ; 31 : Rc1, Fa8 ; 32 : T65, g6 ; 33 : h5, Rf8 ; 34 :
h×g6, f×g6 ; 35 : T66, Rg7 ; 36 : Rc2, g5 ; 37 : a4, g4 ;
38 : c5, h5 ; 39 : c4, h4 ; 40 : Rc3, g3 ; 41 : T67+, Rg8 ;
42 : T66, Rg7 ; 43 : T67+, Rg8 ; 44 : T66, Rg7 ; 45 : T67+,
Rh6 ; 46 : Cf3, h3 ; 47 : T66+, Rh5 ; 48 : Rd2, F×d5 ; 49 :
T65, h2 ; 50 : T67, Th8 et les Blancs abandonnent.

9^e RONDE

Blancs : Raizman

Noirs : Fred. Lazard

1 : c4, Cf6 ; 2 : Cc3, d6 ; 3 : d4, g6 ; 4 : e4, Cbd7 ; 5 : f3,
Fg7 ; 6 : F63, e5 ; 7 : d5, 0—0 ; 8 : Dd2, a5 ; 9 : Cg62, Cc5 ;
10 : 0—0—0, C68 ; 11 : g4, f5 ; 12 : g×f, g×f ; 13 : Fg5,
Ff6 ; 14 : h4, f4 ; 15 : Fh3, F×F ; 16 : T×h3, Dd7 ; 17 :
Th2, Rf7 ; 18 : Cg1, Re7 ; 19 : Ch3, Rd8 ; 20 : Tg1, Rc8 ;
21 : h5, b6 ; 22 : h6, Rb7 ; 23 : F×f6, C×f6 ; 24 : Tg7, Tf7 ;
25 : Tg5, Tg8 ; 26 : Dg2, T×g5 ; 27 : C×T, Tf8 ; 28 : Dg1,
Tg8 ; 29 : Tg2, De7 ; 30 : Ce6, C×C ; 31 : T×T, C×T ; 32 :
D×C, Cd4 ; 33 : Cb5, Dh4 ; 34 : C×d4, De1+ ; 35 : Rc2, e×d ;
36 : Dg2, De3 ; 37 : Df1, a4 ; 38 : Dd3, Rc8 ; 39 : a3, Rd8 ;
40 : b4, a×b e. p.+ ; 41 : D×b3, De2+ ; 42 : Rc1, d3. Partie
nulle (1).

(1) La poussée de ce pion aurait pu être différée. Rd8.e7 gagnant du temps renforçait la position qui est favorable aux Noirs.

La réplique des Blancs placée sous enveloppe, a été 43. Dd1, sur quoi je proposai la nullité. Celle-ci pouvait, au surplus, être forcée par 43... De3 ; 44. Rb1 (ou b2), De2+ ; 45 Rb1 (b2), cl, etc.

Il est probable que les Noirs pourront gagner, mais au prix de manœuvres dont il leur a paru préférable d'éviter les complications et les longueurs étant donné que la présente partie clôturait le tournoi et ne pouvait modifier, en cas de gain des Noirs, le classement des deux adversaires.

Notes de Fred. LAZARD.

7^e RONDE

Blancs : Gotti

Noirs : Kahn

1 : d4, d5 ; 2 : Cf3, Cf6 ; 3 : c4, c6 ; 4 : e3, e6 ; 5 : Cc3,
Cbd7 ; 6 : Fd3, F67 ; 7 : 0—0, 0—0 ; 8 : e4, d×e4 ; 9 : C×e4,
b6 ; 10 : Ce5, Fb7 ; 11 : Df3, C×Ce5 ; 12 : d×C, C×C ; 13 :
D×C, g6 ; 14 : Fh6, Tf68 ; 15 : Tad1, Dc7 ; 16 : Td2, c5 ;
17 : De2, Dc6 ; 18 : f3, Tad8 ; 19 : Fe4, Dc7 ; 20 : F×F.
Partie nulle.

3^e RONDE

Blancs : Jung

Noirs : Voisin

1 : d4, d5 ; 2 : Cf3, Cf6 ; 3 : c4, c6 ; 4 : e3, e6 ; 5 : Fd3,
Fe7 ; 6 : Cbd2, Cbd7 ; 7 : 0—0, 0—0 ; 8 : e4, d×e4 ; 9 : C×e4,
C×C ; 10 : F×C, c5 ; 11 : b3, Cf6 ; 12 : Fc2, p×p ; 13 :
D×p, D×D ; 14 : C×D, Td8 ; 15 : Fb2, Fd7 ; 16 : Tad1, Fe8 ;
17 : Tf61, Td7 ; 18 : Cf3, Tad8 ; 19 : T×T, T×T ; 20 : Td1,
T×T ; 21 : F×T, Fe6 ; 22 : Ce5, Fe4 ; 23 : Fd4, Fd6 ; 24 :
c5, Fe7 ; 25 : Cc4, C68 ; 26 : b4, Fd5 ; 27 : Fe2, f6 ; 28 : a4,
a6 ; 29 : b5, p×p ; 30 : p×p, Rf7 ; 31 : b6, Fb8 ; 32 : Ca5,
R67 ; 33 : Ff3, F×F ; 34 : p×F, Rd7. Partie nulle.

3^e RONDE

Partie Anglarès-Fred. Lazard.

Blancs : Anglarès

Noirs : Fred. Lazard

1 : d4, Cf6 ; 2 : Cf3, d5 ; 3 : c4, c6 ; 4 : Cc3, e6 ; 5 : e3, Fc7 ; 6 : Fd3 dxc4 ; 7 : Fxc4, 0—0 ; 8 : 0—0, b5 ; 9 : Fd3, a6 ; 10 : Dc2, Fb7 ; 11 : Tfd1, Db6 ; 12 : e4, c5 ; 13 : Fc2, Cbd7 ; 14 : Fg5, Tf6 ; 15 : e5, Cd5 ; 16 : Fxg6, Txf6 ; 17 : pxp, Dxp ; 18 : Cc4, Dc7 ; 19 : Tac1, Dd8 ; 20 : Cc4g5, f5 ; 21 : pxp e. p, Cd7xf6 ; 22 : Dd3, h6 ; 23 : Ch7, Dc8 ; 24 : Cc5, Cb4 ; 25 : CxC+, pxC ; 26 : Dg6+, DxD ; 27 : CxD, Tg7 ; 28 : Fb1, Fxg2 ; 29 : RxF, f5 ; 30 : Rf3, TxC ; 31 : Td7, Cd5 ; 32 : Tc6, Cb4 ; 33 : Tc6c7, Te8 ; 34 : Re2, e5 ; 35 : Ta7, Cc6 ; 36 : a3, Cd4+ ; 37 : Rd2, Ce6 ; 38 : Fa2, Rf8 ; 39 : Tf7+, Rg8 ; 40 : Ta6, a5 ; 41 : Tg7+, Rf8 ; 42 : TxTe8+, Rxc7 ; 43 : Te7+, Rf8 ; 44 : Txe6, Tg2 ; 45 : Tf6+, Rg7 ; 46 : Txf5 et les Noirs abandonnent.

4^e RONDE

Blancs : Gustave Lazard

Noirs : Golbéline

1 : e4, c5 ; 2 : c3 (a), d5 ! ; 3 : e4xd5, Dxd5 ; 4 : d4, e6 (b) ; 5 : Cf3, Cf6 ; 6 : Fe3, Cg4 ; 7 : Fb5+, Ce6 ? ; 8 : c4 (d), Dd8 ; 9 : d5, CxFe3 ; 10 : f2xCe3, exd ; 11 : c4xd5 (e), a6 ; 12 : Fa4, b5 ; 13 : d5xCc6, b5xF (f) ; 14 : DxD+, RxD ; 15 : Cg5, Re8 ; 16 : 0—0, f6 ; 17 : Ce4, Tb8 ; 18 : Cc3, a3 (g) ; 19 : b3, f5 ; 20 : Tad1 !! Fe6 (h) ; 21 : Cg5, Re7 ; 22 : Cd5+, FxC ; 23 : TxF, h6 ; 24 : Te5+, Rf6 ; 25 : Tflxf5+, Rg6 ; 26 : Cf7, Tg8 ; 27 : e4, c4 (i) ; 28 : Te6+, Rh7 ; 29 : c7, Tc8 ; 30 : Tc6, cxb ; 31 : axb, Fb4 ; 32 : e5 ? (j), Fa5 ; 33 : Txa6, Fc7 ; 34 : Txa3 (k), Fb6+ ; 35 : Rf1, Tc2 ; 36 : Ta6, Tb2 !! (l) ; 37 : TxFb6 (m), Ta8 ; 38 : Rg1, Ta1+ (n) ; 39 : Tf1, Ta1a2 ; 2 : Te1. Partie nulle (o).

(a) Le système Alapin de la Sicilienne : il cherche à ramener la « Défense Sicilienne » dans les Sentiers de la « Partie Française ». Mais il risque l'isolement du PD blanc, et d'autre part l'obstruction de la case c3 pour le CD blanc permet aux Noirs de répondre impunément ; 2... d5 et de reprendre a5 avec la D sans crainte d'être chassés.

(b) Par l'échange des Pions (et au besoin des Dames) les Noirs pourraient isoler le PD blanc ; ils n'y tiennent pas cependant, car la centralité de ce Pion compenserait son isolement.

(c) 7... Fd7, forçant l'échange du Fb5 était nécessaire.

(d) Astucieuse réfutation du mauvais développement noir. Les Blancs tirent à la fois parti de l'absence du Cf6 (contrôle de d5) et de la présence du Cc6 (son clouage).

(e) Les Blancs ont maintenant la partie gagnée : en effet les Noirs ne peuvent éviter la perte d'une pièce que par la manœuvre qui suit, laquelle 1^o disloque leurs Pions et en fait des proies faciles à capturer ; 2^o laisse aux Blancs un Pion passé très menaçant.

(f) L'impossibilité de prendre l'initiative de l'échange des Dames (si 13... DxD1+ ? 14. FxD) va permettre aux Blancs de gagner un temps en transportant leur Cf3 en e4.

(g) Perdu pour perdu, ce pion aimerait bien envenimer l'aile Dame des Blancs avant de disparaître.

(h) Si 20... f5xCc4 ; 21. c7, Tb7 ; 22. Td8+, Re7 ; 23. TxFc8 gagne facilement.

(i) Jouant le mieux possible pour susciter des contre chances pratiques dans une position perdue.

(j) Cette interception de la Tour f5, empêchant de maintenir le Pion c7, fâche les meilleures chances des Blancs. Il fallait se réserver (en jouant par exemple 32. Td5 ou 32 Cd8) la possibilité de répondre à... Fa5 par Tf5.c5.

(k) Ayant capturé le Pion c7 les Noirs respirent un peu. Néanmoins avec 2 pions de plus les Blancs doivent gagner.

(l) In extremis, Golbéline échafaude un bluff bien ingénieux et qui réussit !

(m) Trop de gourmandise nuit.

(n) Tout de suite : 38. Ta8a2 valait encore mieux.

(o) En effet les Blancs ne peuvent menacer de mat par Te8 qu'en consentant à être mat préalablement par... Ta1. Chacun reste figé sur sa position menaçante et impuissante.

2^e RONDE (Poule Finale n° 1)

Blancs : Pillon

1 : f4, d5 ; 2 : Cf3, Cf6 ; 3 : e3, Fg4 ; 4 : b3, e6 ; 5 : Fb2, Fd7 ; 6 : h3, F×Cf3 ; 7 : D×F, Cc4 ; 8 : g3, C×g3 ; 9 : Thg1, C×f1 ; 10 : T×g7, Thf8 ; 11 : Tgh7, Ff6 ; 12 : Cc3, C×d2 ; 13 : R×d2, d4 ; 14 : Cc4, d×e+ ; 15 : R×e3, Cc3 ; 16 : Tad1, Fd4+ ; 17 : F×F, Cb4 ; 18 : Fg7, Cd5+ ; 19 : Rf2, Tfg8 ; 20 : c4, c6 ; 21 : c×C, c×d ; 22 : Dh5, Dc8 ; 23 : Fc3, Tf8 ; 24 : Th8, Rd7 ; 25 : Thf8, D×Tf8 ; 26 : Dg4, b5 ; 27 : Td1d5+ et les Noirs abandonnent.

Noirs : Penel

2^e RONDE (Poule de sélection A)
(Prix de Beauté offert par le M^e Renaud, de Nice)

Blancs : Deconynck

1 : P4D, C3FR ; 2 : F4FR, P3CD ; 3 : P3R, F2CD ; 4 : C3FR, P3R ; 5 : CD2D, F2R ; 6 : F2R, P4FD ; 7 : P3FD, C3TD ; 8 : Roq, C2FD ; 9 : T1R, Roq ; 10 : T1FD, C3FD ; 11 : F×C, D×F ; 12 : P4R, C5FR ; 13 : F1FR, P4FR ; 14 : P5R, D1FD ; 15 : P3CR, C4TR ; 16 : F2CR, D1R ; 17 : C4TR, F×F ; 18 : C×F, T1FD ; 19 : P4FR, P4CR ; 20 : R1T, R1T ; 21 : C4FD, D3CR ; 22 : T1CR, D3TR ; 23 : D3FR, P5CR ; 24 : D2FR, P4CD ; 25 : C6D, F×C ; 26 : P×F, C3FR ; 27 : P×P, C5R ; 28 : D4D+, T3FR ; 29 : C4TR, T×P ; 30 : T2FD, D1FR ; 31 : P4CD, D1TD ; 32 : C2CR, C×P+ ; 33 : P×C, P4R ; 34 : R2T, P×D ; 35 : P×T, D6FR ; 36 : C4T, T3T ; 37 : T2CR, P6D ; 38 : T2D, D5R ; 39 : R1CR, T3R ; 40 : T2FR, DSR+ ; 41 : R2T, T7R et les Blancs abandonnent.

Noirs : Penel

2^e RONDE (Poule Finale n° 1)

Blancs : Loffroy

1 : Cf3, c6 ; 2 : b3, d5 ; 3 : Fb2, Ff5 ; 4 : e3, e6 ; 5 : Fd2, Cbd7 ; 6 : 0—0, Dc7 ; 7 : c4, e5 ; 8 : Cc3, Cf6 ; 9 : Tac1, Da5 ; 10 : c×d, c×d ; 11 : Cb5, Fc5 ; 12 : b4, F×b4 ; 13 : Cc7+, Ré7 ; 14 : C×a8, Fd6 ; 15 : Fc3, Dd8 ; 16 : d4, e4 ; 17 : Cc5, D×C ; 18 : Db3, Db8 ; 19 : Fb4, Thé8 ; 20 : Da3, Ré6 ; 21 : F×d6, D×d6 ; 22 : D×D+, R×D ; 23 : C×f7+, Re7 ; 24 : Cc5, C×e5 ; 25 : d×e, Cd7 ; 26 : Tc7, Ré6 ; 27 : T×d7, R×d7 ; 28 : Fb5+, Ré7 ; 29 : F×e8, R×e8 ; 30 : Tbl, Fc8 ; 31 : Tb5, b6 ; 32 : Td5, Fé6 ; 33 : Td2, b5 ; 34 : a3, a5 ; 35 : Td4, a4 ; 36 : Rf1, Fc4+ ; 37 : Re1, Fd3 ; 38 : Rd2, Fg1 ; 39 : g3, Fg2 ; 40 : Rc3, Ré7 ; 41 : Tb4, Ff1 ; 42 : T×e4, Ré6 ; 43 : f4, Rf5 ; 44 : e6 et les Noirs abandonnent.

Noirs : Duquay

1^{re} RONDE (Poule Finale n° 1)

Blancs : Duquay

1 : d4, Cf6 ; 2 : Cf3, e6 ; 3 : e3, b6 ; 4 : Fd3, Fb7 ; 5 : Cbd2, c5 ; 6 : c3, Cc6 ; 7 : 0—0, Fé7 ; 8 : a3, Dc7 ; 9 : Dd2, 0—0 ; 10 : e4, c×d ; 11 : c×d, d6 ; 12 : e5, Cd5 ; 13 : Dd4,

Noirs : Pillon

g6 ; 14 : T61, a6 ; 15 : Cf1, Tf68 ; 16 : Fh6, Tac8 ; 17 : Dg4, f'f8 ; 18 : Dh3, F×h6 ; 19 : D×F, f6 ; 20 : é×f, C×f6 ; 21 : Tac1, b5 ; 22 : Cg5, Dd7 ; 23 : h4, C×d4 ; 24 : f3, Cf5 ; 25 : F×C, e×f ; 26 : T×Tc8, T×T ; 27 : Cg3, Rh8 ; 28 : Ch3, Df7 ; 29 : Dd2, d5 ; 30 : Cg5, Dc7 ; 31 : Dd4, Dc5 ; 32 : D×D, T×D ; 33 : T66, Tc6 ; 34 : T67, Fc8 ; 35 : h5, Rg8 ; 36 : h6, f4 ; 37 : Tg7+, Rf8 ; 38 : Ce2, Ch5 ; 39 : Ch7+, R68 ; 40 : Tg8+, R67 ; 41 : Cg5, Tc2 ; 42 : h7, T×C ; 43 : h8 = D, Cg3 ; 44 : Dh7+, Rd6 ; 45 : T×g6+, Rc5 ; 46 : Dc7+, Rd4 ; 47 : Dc3 échec et mat.

2^e RONDE (Poule Finale n° 1)

Blancs : Romani

Noirs : Loffroy

1 : d4, Cf6 ; 2 : Cf3, b6 ; 3 : c4, Fb7 ; 4 : Cc3, é6 ; 5 : a3, Fé7 ; 6 : é3, 0—0 ; 7 : Fe2, d6 ; 8 : 0—0, Cbd7 ; 9 : Dc2, c5 ; 10 : Tf1d1, Dc7 ; 11 : b3, Tf8—d8 ; 12 : Fb2, Cd7—f8 ; 13 : Ta1c1, Cg6 ; 14 : Db1, Cf6d7 ; 15 : Cf3d2, f5 ; 16 : Ff3, F×f3 ; 17 : C×f3, Ff6 ; 18 : Td1d2, Fé7 ; 19 : Tc1—d1, Cd7f6 ; 20 : Cfg5, Cg6f8 ; 21 : é4, h6 ; 22 : Cf3, g6 ; 23 : Cb5, Db7 ; 24 : e×f, C64 ; 25 : T62, e×f ; 26 : d5, Ch7 ; 27 : Td61, Chf6 ; 28 : Cfd2, C×d2 ; 29 : T×d2, C64 ; 30 : Td2—e2, a6 ; 31 : Cc3, C×c3 ; 32 : F×c3, Ff8 ; 33 : T66, Rh7 ; 34 : Fa1, Td7 ; 35 : T6163, Tf7 ; 36 : D61, Ta7 ; 37 : T68, Dd7 ; 38 : f4, Tb7 ; 39 : T6366, Fg7 ; 40 : Dg3, Ff6 ; 41 : Tca8, Rg7 ; 42 : F×f6+, T×F ; 43 : Tf1×T, R×T ; 44 : Dc3+, Rf7 ; 45 : Dh8, D67 ; 46 : Dg8+, Rf6 ; 47 : Tf8+ et les Noirs abandonnent.

1^{re} RONDE (Poule Finale n° 1)

Blancs : Long

Noirs : Romani

1 : é4, é6 ; 2 : d4, d5 ; 3 : Cc3, Fb4 ; 4 : é5, c5 ; 5 : Fd2, C67 ; 6 : Cb5, F×d2+ ; 7 : D×d2, 0—0 ; 8 : c3, a6 ; 9 : Cd6, c×d ; 10 : c×d, Cbc6 ; 11 : f4, Db6 ; 12 : Cf3, Fd7 ; 13 : Fe2, Cc8 ; 14 : C×Cc8, T×C ; 15 : 0—0, Cc6—e7 ; 16 : Tac1, Fb5 ; 17 : F×b5, D×F ; 18 : b3, Db6 ; 19 : T×c8, T×c8 ; 20 : Tc1, T×c1+ ; 21 : D×c1, h6 ; 22 : Dc3, Dc6 ; 23 : D×c6, C×c6 ; 24 : Rf2, Rf8 ; 25 : R63, R67 ; 26 : a3. Partie nulle.

5^e RONDE (Poule Finale n° 1)

Blancs : Penel

Noirs : Long

1 : P4D, P4D ; 2 : P4FD, P×P ; 3 : C3FR, P3R ; 4 : P3R, C3FR ; 5 : F×P, P3TD ; 6 : Roq, P4FD ; 7 : D2R, F2R ; 8 : T1D, D2FD ; 9 : P×P, F×P ; 10 : C3FD, Roq ; 11 : F2D, P4CD ; 12 : F3D, C3FD ; 13 : TD1F, F2R ; 14 : C4R, D3CD ; 15 : F3F, C×C ; 16 : F×C, F2C ; 17 : T7D, TR1R ; 18 : C5C, P3CR ; 19 : C×PT, P4FR ; 20 : D3FR, P4R ; 21 : F5D+, R×C ; 22 : D3T+, R2CR ; 23 : T×FD, T1TR ; 24 : T×D et les Noirs abandonnent.

COUPE DE FRANCE

Le Comité regrette de ne pouvoir faire disputer la Coupe de France pour la saison d'Echecs 1934-35, le nombre des Cercles inscrits étant par trop faible.

Par contre, nous avons reçu de nombreuses suggestions parmi lesquelles nous retenons les principales, à savoir que les Ligues désirent présenter comme concurrent le gagnant des challenges intercircles de leur Ligue, tournois qui se terminent en principe au mois d'avril.

Il serait donc bon que les dirigeants prévoient dans leur programme de la Coupe de France pour octobre/janvier, toujours en se déplaçant une fois par mois, mais les droits d'engagement de chaque Cercle serait à verser à la Ligue qui grouperait ; le droit d'inscription par ligue étant proportionnel aux Cercles inscrits.

Nous soumettons cette suggestion aux dirigeants de Cercle et serons très heureux de connaître leur appréciation sur cette modification au règlement de la Coupe, de même que sur l'obligation dans les équipes de voir figurer 2/3 de joueurs nationaux.

NOUVELLES DES CERCLES

LIGUE DE PARIS

Cercle d'Echecs de Bécon. — Ce Cercle s'est rencontré avec le Cercle 4 cavaliers de Nanterre avec le résultat de 8 à 0 pour Bécon, le match retour aura lieu au mois d'octobre, une rencontre aller et retour avec le Cercle Morphy de Levallois est en préparation.



NÉCROLOGIE

A. GOETZ, Maître de la F. F. E.

Le 12 juillet dernier est décédé à l'âge de 69 ans, le premier maître français A. Goetz.

Philologue distingué, critique éminent et tacticien émérite, ses facultés se doublaient d'une merveilleuse mémoire.

Outre les intéressantes chroniques non signées que Goetz publia dans la « Stratégie » en 1888, en 1889, sous le titre « Echecs de Strasbourg », il laisse un remarquable ouvrage Cours d'Echecs et le Cinéma des Echecs qui n'eut qu'une durée éphémère.

Parmi ses meilleurs succès, rappelons la première place qu'il obtint au tournoi-championnat de La Régence en 1892, devant Janowski et Sihsfeld, et l'obtention du titre de champion de France au tournoi de Lyon de 1914.

D'après la « Stratégie » VII-34.

LIGUE DU NORD

Nouvelle affiliation

Echiquier Picard. — Sous les auspices de M. Le Lionnais, vient de se constituer à Amiens un Cercle d'Echecs avec le bureau suivant : Président, M. Gardien ; Secrétaire, M. Givord ; Trésorier, M. Dôle.

Réunion le mercredi, Café Chantecler.

Echiquier Béthunois. — Sous l'impulsion de M. Godsmet, le dévoué secrétaire de la Ligue du Nord, et de M. Vanheeghe président de l'Echiquier Andomarois, un Cercle vient de se fonder à Béthune avec le comité provisoire suivant : Président, M. Ch. Lamontagne ; Secrétaire, M. Benoist ; Trésorier, M. Deligny R.

Pour la réunion d'organisation, M. Vanheeghe fils, du Cercle de Calais, donna une simultanée sur 14 échiquiers avec le résultat de $+ 12 = 1 - 1$, la partie gagnée par M. Laurent et la nulle avec M. Lamontagne.

Les réunions ont lieu le samedi au café de la Paix.

Nous faisons nos meilleurs vœux pour la prospérité de ce jeune cercle.



BOULOGNE-SUR-MER

La saison d'été, qui d'habitude n'est pas celle où l'on s'occupe le plus des échecs et où l'on joue le plus de parties, a cependant été très favorable au **Cercle Boulonnais des échecs**.

Le jeune joueur boulonnais, M. Penel Henri, champion de Boulogne 1933-34, après avoir triomphé des divers adversaires qui lui avaient été opposés dans le Nord, a été désigné pour représenter officiellement le Cercle Boulonnais des Echecs et la Ligue du Nord au Tournoi subsidiaire du Championnat de France 1934.

La participation de M. Penel fut une révélation. Après avoir été premier de sa série éliminatoire, en battant des joueurs entraînés comme MM. Loffroy, Zeller, etc., M. Penel réussit un exploit magnifique en se classant premier ex æquo (avec M. Pillon) au Tournoi subsidiaire 1934.

MM. Pillon et Penel ont obtenu chacun 3 points $1/2$ sur 5, et c'est la discrimination faite par le système Berger qui a donné la priorité à M. Pillon dans le classement. Quoi qu'il en soit le résultat obtenu par M. Penel est réellement splendide et mérite toutes les félicitations.

Le Cercle Boulonnais des Echecs, que préside si activement M. Dejob aidé par le très dévoué et infatigable secrétaire M. Lacroix, peut être fier du résultat obtenu.

Au point de vue propagande pour le jeu des échecs, les résultats se font d'ailleurs sentir dans toute la région de Boulogne, et il est presque certain que le Cercle enregistrera plusieurs adhésions nouvelles au cours de la saison d'hiver. De plus, l'important quotidien régional, « Le Télégramme du Pas-de-Calais et de la Somme », a bien voulu ouvrir une chronique hebdomadaire d'échecs. Cette chronique est placée sous le contrôle de M. Dejob.

Nous sommes heureux en la circonstance d'adresser toutes nos félicitations au journal « Le Télégramme » pour l'appui incontestable qu'il apporte à la cause du noble jeu.

Calais. — Le Cavalier du Roi a reçu le 12 août le Cercle Polonais de Marles-les-Mines. Une rencontre sur 18 échiquiers réussit grâce à M. Lukas, vice-président du Cercle de Calais, qui remplaça sur les neuf derniers échiquiers les joueurs locaux manquant.

Le résultat fut : Calais 9 1/2, Marles 8 1/2 ; M. Lukas réussissant 6 points sur 9 sur les visiteurs.



LIGUE DE BOURGOGNE ET DE FRANCHE-COMTÉ

Cercle d'Echecs de Besançon. — Changement de local : Palais de la Bière, place Granvelle, Besançon.



LIGUE DU LYONNAIS

Nouvelle affiliation

Cercle d'Echecs du Sanatorium des Etudiants Saint-Hilaire-du-Touvet (Isère). — Grâce aux efforts de M. J. Duthilleul, secrétaire du Cercle de Caen, actuellement en traitement à ce sanatorium, un Cercle vient de se constituer sous la présidence d'honneur des docteurs Douady, Cohen, président-secrétaire, M. J. Duthilleul ; vice-président, M. Sisowath et Crotta.

Nous ne pouvons qu'adresser nos meilleurs encouragements à M. Duthilleul pour son appui dans notre effort de propagande.

Club d'Echecs Roannais. — Grand Café de l'Hôtel de Ville. Comité pour 1934 : Président, D^r Joinaux ; Vice-Président, M. Paire ; Secrétaire-Trésorier, M. Baraud.



SUD

Echiquier Marseillais. — A la suite de la démission de M. Hunziker, président, le conseil d'administration de ce Cercle a été formé comme suit :

Président : M. P. Ferran ; Vice-Présidents, MM. Klocanas et Peyre ; Secrétaire général, M. D. Long ; Secrétaire-adjoint, M. P. Aitelli ; Trésorier, M. L. Long ; Conseillers, MM. Cavalier, Griasque, Mereu, Tete et Philibert.



SUD-OUEST

Ecole Saint-Elme, Arcachon. — M. Frison vient de nous faire parvenir les résultats du 10^e championnat de cette école.

Les 21 joueurs inscrits étaient divisés en deux catégories : Seniors 13, Juniors 8 ; le tournoi des Juniors se fit à deux tours et celui des Seniors à un tour. Voici le palmarès :

Seniors : 1^{er} ex æquo, J.-L. Delaunay et H. Laxague, 34 points sur 36 ; 3^e ex æquo, F. d'Hyverut, G. de Mesquita, 29 points.

Un match supplémentaire pour le titre de champion fut gagné par M. H. Laxague, élève de première.

Juniors : 1^{er}, G. Pilé, 42 points sur 42 ; 2^e, P. de Choulot, 36 pts, et 3^e, Guy Blanc, 30 pts.

Cercle	Lieu de Réunion	Jour et heures	Président	Secrétaire	Nombre de joueurs	Ligue d'affiliation	Périodiques
Paris Echiquier de la Nation	Tabac, 7, place de la Nation	Vendredi 21 heures	Guyot, 3, ave. du Bel-Air	Gayral	20	Paris	
Cercle Philidor	Brasserie Wagner, 92, rue de Bondy	Tous les jours 14 à 19 heures	Verdeau 290, rue de Charenton	Toutan	35	Paris	
Cercle Potemkine Echiquier Russe	Aux Armes de la Ville, 66, rue de Rivoli	Lundi et jeudi à 20 heures	Chapiro	Lilienstern 44, rue de Bruxelles	30	Paris	Les Dernières nouvelles et La Renaissance (en russe)
Cercle de la Rive Gauche	Brasserie Buffalo, 30, place Denfert- Rochereau	Samedi et dimanche après-midi ; Mardi, jeudi et samedi soir	D ^r Maillard	P. Fronville 30, rue Michel- Ange	101	Paris	
Echec et Mat des Buttes Chaumont	Café de la Marquise, 1, avenue Simon-Bolivar, 19 ^e	Mardi, 21 heures Samedi, 14 heures	A. Milaire, 79, rue Rébeval (19 ^e)	Escoubé	21	Paris	
Echiquier de la Bastille	Café Henri IV, 1, place de la Bastille	Mercredi et samedi 21 heures	G.-F. Bernard 8, boulevard de Vincennes Fontenay- sous-Bois	H. Potin	20	Paris	
Echiquier des transports	Café Coroua, 2, rue du Louvre	Mardi, 21 heures	Clément	Leveau	25	Paris	
Fou du Roi	Café Loux 20, rue Gérard, 9 ^e	Mercredi, samedi, dimanche soir Samedi, dimanche après-midi Tous les jours apéritif	Prévost	Ph. Lion 110, Faubourg Saint-Denis	68	Paris	Bulletin mensuel de l'U.S.M.
Union Sportive métropolitaine (Section Echecs)	51, rue de Rivoli	Vendredi, 21 heures	Bethbèder 48, quai de la Râpée	Elleboode	33	Paris	
Cercle de la Dame Noire	Café de la Mairie 76, avenue des Gobelins	Jeudi et dimanche 20 h. 30	Nayfeld, 21, boul. Auguste- Blanqui		15	Paris	
Banlieue et Environs de Paris Asnières Cercle d'Echecs d'Asnières	Café du Cercle 2, rue de la Station	Mardi, 20 h. 30	Prevost	Foucambert 90, rue M. Bokanowski	26	Paris	

Bécon-les-Bruyères Cercle d'Echecs de Bécon-les-Bruyères	Brasserie du Commerce 5, avenue de la Liberté	Mardi, 20 h. 30	Van Elsuwe	11	Paris	
Colombes Cercle d'Echecs du canton de Colombes	Café du Commerce 36, rue des Aubépines Bois-Colombes	Jeudi, 21 heures	Ducruic	22	Paris	Monti 61, r. St-Denis Colombes
Les Lilas Cercle d'Echecs des Lilas	Café de l'Hôtel de Ville 2, boul. de la Liberté	Vendredi, 20 h. 30	R. Durand	30	Paris	M. Nadot 3, place des Myosotis Le Lilas
Levallois-Perret Cercle Morphy	Café de France 26, rue du Pt. Wilson	Jeudi, 21 heures	G. Leblanc 7, rue Pasteur Levallois	24	Paris	E. Schreder
Nanterre Saint-Germain- en-Laye Les 4 Cavaliers	Café-Tabac de la gare, à Nanterre Café François-1 ^{er} à Saint-Germain-en-Laye	Mercredi, 20 h. 30 Mardi et Samedi 20 h. 30	Pollner	17	Paris	Aveline 9, rue Paul Dupuy à Nanterre
Saint-Denis Echiquier Dyonisien	Café de la Marine 2, rue du Port	Mercredi et Samedi 20 h. 30	Laget	20	Paris	C. Masson 39, rue Albert Francon Pierrefitte
Saint Ouen Cercle d'Echecs de Saint-Ouen	Tabac de la Mairie place de la République	Vendredi 20 h. 30	L. Mandy 10, rue Marcel Lembat Saint-Ouen	17	Paris	
Taverny Echiquier de Taverny	Hôtel de la Mairie 177, rue de Paris	Samedi 21 heures	S. Yvelin 16, rue de Paris	40	Paris	Tribune de S.-et-O. Progrès de S.-et-O. Echo Ponthévalien
Villeneuve Saint-Georges Damier Villeneuveois	Café Duveau 25, rue Emile-Zola	Mercredi et Samedi 20 h. 45	Braconnier	10	Paris	l'Egalité
Alger L'Echiquier Algérien	Brasserie Laferrière 68, rue de Doly	Tous les jours de 13 à 20 heures	Riccardi	70		J. Anthony 6, rue de la Liberté
Angers Echiquier Angevin	Café Gasmault et Hôtel de France	Samedi 17 à 19 heures Dimanche 17 à 19 h.	Hamel 41, rue du Maine	34	Ouest	Petit Courrier d'Angers L'Union d'Angers

SI VOUS VOUS
INTÉRESSEZ

AUX

échecs

OU SI MÊME
VOUS N'EN CONNAISSEZ SIM-
PLEMENT QUE L'EXISTENCE

ABONNEZ-VOUS

AUX

Cahiers de l'Echiquier Français

UNE REVUE UNIQUE AU MONDE PAR SA QUALITÉ ET SON ORIGINALITÉ

POUR LES **Erudits** ET LES **Curieux** DES ÉCHECS, LES *CAHIERS DE L'ÉCHIQUIER FRANÇAIS* constituent une source intarissable et précieuse. Ils sont LEUR REVUE ; ils leur apportent dans chaque numéro les nombreux et intéressants résultats d'une enquête perpétuelle menée à propos des sujets les plus variés auprès des connaisseurs les mieux qualifiés. L'histoire, l'anecdote, la biographie, la bibliographie, la curiosité, les parties et les problèmes célèbres, rares ou surprenants, viennent occuper leur place définitive, comme dans un musée, dans les *CAHIERS DE L'ÉCHIQUIER FRANÇAIS*.

L' **Amateur** AUSSI BIEN QUE LE **Spécialiste** trouveront dans les *CAHIERS DE L'ÉCHIQUIER FRANÇAIS* une documentation inédite et abondante sur toutes les questions dont la connaissance peut accroître leur force aux Échecs. Les *CAHIERS DE L'ÉCHIQUIER FRANÇAIS*, mettant en valeur l'Actualité qui restera, publient les plus belles parties des derniers tournois et les problèmes récemment primés. Mais ils s'attachent surtout à dégager la signification théorique et pratique des découvertes et expériences de la science échiquéenne en mouvement et à en condenser, en des articles clairs, la rai-

son et l'esprit. Les *CAHIERS DE L'ÉCHIQUIER FRANÇAIS* sont la revue du Pourquoi avant d'être celle du Comment.

LE **Joueur intermittent**, QUE SES GOUTS ATTIRENT vers les Echecs, mais que de multiples occupations en détournent, goûtera dans les *CAHIERS DE L'ÉCHIQUIER FRANÇAIS* une lecture attrayante qui l'initiera aux aspects les plus curieux, les plus captivants et les plus faciles du noble jeu. Approfondissant moins que l'amateur zélé, il profitera des mêmes explications et, retenant moins, il comprendra autant. Ainsi, sans consacrer un bien long temps aux Echecs, il conservera avec eux un contact agréable.

LE **Débutant** QUI NE CONNAIT GUÈRE QUE LA MARCHÉ DES pièces et les règles du jeu, auquel les manuels ne donnent pas entière satisfaction et que l'aspect hérissé des revues d'actualité intimide, trouvera dans les *CAHIERS DE L'ÉCHIQUIER FRANÇAIS* un guide aimable et sûr, qui l'entraînera à son insu vers la correction et la maîtrise. Les *CAHIERS DE L'ÉCHIQUIER FRANÇAIS* publient notamment dans la rubrique *Que joueriez-vous dans cette position ?* des articles dont la simplicité et la tournure explicative constituent de véritables révélations pour le débutant.

LES **Profanes** DU JEU D'ECHECS DÉCOUVRIRONT EUX-MÊMES dans les *CAHIERS DE L'ÉCHIQUIER FRANÇAIS*, s'ils ont seulement le goût des choses de l'esprit, des articles délectables. Ils seront surpris d'apprendre l'existence d'une SCIENCE et d'un ART qu'ils ignoraient, science et art dans toute la force de ces deux termes, possédant leurs pléiades d'hommes de génie, leurs grandes découvertes, leurs chefs-d'œuvre classiques, leurs écoles et leurs polémiques. Ils aimeront apprendre que des esprits les plus éminents et les plus célèbres ont passionnément cultivé le jeu d'Echecs : mathématiciens, savants, philosophes, artistes, écrivains, hommes d'Etat, etc... Ils acquerront le goût et le désir de s'initier à un exercice spirituel et à une source de plaisirs qu'ils regretteront d'avoir trop longtemps négligés.

LES *CAHIERS DE L'ÉCHIQUIER FRANÇAIS* ENTRETIENNENT AVEC leurs lecteurs d'incessantes relations par l'intermédiaire d'un *Courrier des Lecteurs*, du *Coin des Chercheurs et des Curieux*, d'une rubrique de *Questions et Réponses Techniques* ouverte aux joueurs de tous degrés de force, d'une rubrique d'*Offres et Demandes* de livres neufs et d'occasion, etc...

ABONNEZ-VOUS ET FAITES ABONNER VOS AMIS

VOUS CONTRIBUEREZ AINSI A DONNER AUX *CAHIERS DE L'ÉCHIQUIER FRANÇAIS* le moyen de se développer, et de répandre en se propageant dans tous les milieux, le goût pour l'une des plus intelligentes distractions humaines.

LES *CAHIERS DE L'ÉCHIQUIER FRANÇAIS* paraissent tous LES DEUX MOIS. **Chaque numéro** : 32 pages (Chaque année : un numéro spécial de 48 pages).

Nombreuses Illustrations photographiques : portraits de grands joueurs et problémistes, reproductions de gravures et tableaux célèbres, documents curieux ou historiques, dessins amusants.

Notation algébrique (depuis 1934).

SI VOUS NE POSSÉDEZ PAS DÉJÀ LA COLLECTION COMPLÈTE DES *CAHIERS DE L'ÉCHIQUIER FRANÇAIS* depuis le 1^{er} numéro (1925), n'hésitez pas à vous la procurer sans retard. Les *CAHIERS DE L'ÉCHIQUIER FRANÇAIS* ne vieillissent pas et leurs anciens numéros sont d'une aussi captivante lecture que les tout récents, parce qu'ils ne contiennent rien de périssable. Dans quelques années la collection complète des *CAHIERS DE L'ÉCHIQUIER FRANÇAIS* formera une anthologie rare et très recherchée.

1^{er} volume : 1925 à 1928 (4 ans) **2^e volume** : 1929 à 1932 (4 ans)

Chaque volume : Relié tout toile : 74 fr. ; relié luxe : 97 fr. Prix franco

Les 6 numéros de l'année 1933 : 25 francs

LES CAHIERS DE L'ÉCHIQUIER FRANÇAIS

Revue bimestrielle d'Échecs fondée en 1925 par Gaston Legrain



Bulletin d'Abonnement



Veuillez m'abonner aux Cahiers de l'Echiquier Français pour la durée de _____, à partir du premier Numéro de l'année 193 _____ et contre la somme de _____ que veuillez trouver ci-incluse, en mandat-chèque postal adressé au nom de M. F. Le Lionnais, Compte n° 999-49 Paris, ou en mandat-poste, ou _____.

NOM ET PRÉNOMS (1) _____

ADRESSE _____

Prix des Abonnements

1 an .. France, 28 fr. ; étranger, 32 fr. (9 belgas, 10)
5 ans.. France, 128 fr. ; étranger, 148 fr. (42 belgas, 20)

Demande de Numéro-Spécimen



Veuillez m'adresser un numéro spécimen de votre Revue contre la somme de 4 francs que veuillez trouver ci-incluse en timbres-poste, ou _____. Cette somme sera déduite du prix de l'abonnement si je vous informe avant deux mois que je m'abonne à l'année courante.

NOM ET PRÉNOMS (1) _____

ADRESSE _____

Date _____

(1). Prière d'écrire très lisiblement.

Adresser ce bulletin à **F. LE LIONNAIS**, Directeur des C.E.F., 24, rue du Champ-de-Mars, Paris (VII^e) (Compte Chèques Postaux : Paris 999-49.)

Besançon Cercle d'Echechs de Besançon	Palais de la Bière Promenade Granville	Mercredi 20 h. 30 Samedi 16 heures Dimanche 10 heures	Picard	Le Bert 8, rue Gustave Courbet	20	Bourgogne et Franche- Comté	Franche-Comté Montre-Jura
Béziers Echiquier Biterrois	Grand Café Glacier	Mercredi et Samedi 20 h. 30	Savignac 4, r. Française	Ch. Meyer	7		
Boulogne-sur-Mer Cercle Boulonnais des Echechs	Grand Café, rue Thiers	Mercredi, 20 h. 30	G. Debob 17, rue de la Lampe	E. Lacroix	21	Nord	
Bourges Cercle de Bourges	Café des Beaux-Arts	Jeudi et Samedi 17 heures	Quitotet	Dvoskine 20, rue Coursalon	12	Centre	
Brest Echiquier Brestoïs	Café de l'Alliance 63, rue de la Mairie	Mercredi et Vendredi 17 heures Dimanche 10 heures	Soubin 18, rue de Kermon	Joffres	21	Ouest	
Caen Echiquier Caennais	Café de l'Hôtel de Ville place de la République	Jeudi 20 h. 30 Dimanche 16 heures	Dr Hissard	Duthilleul 43, place de l'ancienne Boucherie	47	Normandie	Moniteur du Calvados
Calais Le Cavalier du Roi	Café Hôtel Excelsior rue Royale	Jeudi 20 h. 30	Godsmet 1, place de Russie	Deleau	15	Nord	Le Phare de Calais
Castres Echiquier de Castres	Café Glacier place Jean-Jaurès	Mercredi 20 h. 30	F. Rulland 37, allées Corbière		10		
Chambéry Cercles d'Echechs de Chambéry	Café du Théâtre	Mardi et Vendredi 20 h. 30	Perrey	Dr Barle Bassens, près Chambéry	21	Lyonnais	Petit Dauphin Nouveliste de Lyon
Charleville Echiquier Ardennais	Splendid Bar 1, cours Briand	Mardi, Vendredi 20 h. 30	F. Berge	G. Moutaux Inspection académique Mézières	25	Nord-Est	
Clermond-Ferrand Echiquier Clermontois	Café du Globe boulevard Denain	Vendredi 20 h. 30	F. Heylen 35, rue de la Tréille		9		

Dijon Cercle Dijonnais d'Echecs	Brasserie du Miroir Salons de l'Estreuil	Mercredi 21 heures Samedi 16 heures Samedi 21 heures	Reutemann 42, rue Verrière	Lucotte	50	Bourgogne et Franche- Comté	<i>Le Progrès de la Côte-d'Or Le Bien Public tous les 15 jours</i>
Dortan Echiquier Dortonais	Café du Parc	Tous les jours de 18 à 20 heures Jeudi 20 à 23 heures	E. Vincent Dortan	M. Perret	14		
Evreux Cercle Ebrolézien d'Echecs	Café de Paris	Mercredi, 21 heures	Guidat	Massonat 68, rue Grande	15	Normandie	
Forbach Cercle d'Echecs de Forbach	Café Kessler place A. Briand	Vendredi, 20 h. 30	Schmidt P. commiss. prin- cipal P.T.T. Forbach	R. Senu	16	Moselle	<i>Echos de l'Est (Forbach)</i>
Grenoble Cercle d'Echecs de Grenoble « Le Fou du Roi »	Taverne de la Mense 3, rue de la République	Mardi, Jeudi et Samedi 20 h. 30 Samedi 14 heures	Tessier	Leroy J. 9, rue Villars	17	Lyonnais	
Hagondange Cercle d'Echecs d'Hagondange	Café Schauli	Mardi et Vendredi 20 heures	Potier	N. Maas rue de la Gare casier postal n° 1	21	Moselle	<i>Le Lorrain à Metz Metz Frain Journal</i>
Le Havre Groupe hâvrais des joueurs d'Echecs	Café Guillaume Tell	Mercredi 20 h. 30 Samedi et Dimanche 17 heures	Tinel	G. Legendil 15 bis rue Lecat	40	Normandie	<i>Havre Eclair le dimanche</i>
Le Mans Echiquier Manceau	Hôtel de Paris avenue Thiers	Mardi, Jeudi, Samedi 17 heures	Col. Touchard	Malcoste 24, r. P. Ligneul	35	Ouest	<i>La Sarthe</i>
Moyeuvre Grande Cercle d'Echecs de Moyeuvre Grande	Café de la Scala	Mercredi 20 heures Samedi 16 et 20 h.	A. Léonard	Ch. Welter 3, rue d'Aquin	20	Moselle	<i>Le Lorrain Metz</i>
Nancy Cercle Echec et Mat	Grand Café Glacier	Mardi 21 heures	Oberwiller	Delhomme 27, place de la Carrière	40		<i>Eclairer de l'Est</i>
Pau Echiquier Béarnais	Café Champagne place Royale	Tous les jours 17 à 19 heures	A. de Gaillande Villa les Marguerites Chemin Gaudet		20	de l'Adour	

LIQUE D'ALSACE

La Ligue d'Alsace des Echecs a tenu sa première assemblée générale le dimanche 23 septembre, à Mulhouse, dans la salle des chasseurs du Café de la Paix, à 10 heures du matin. Etaient présents : 25 délégués représentant les cercles suivants : Mulhouse, Mulhouse 1933, Mulhouse-Dornach, Guebwiller, Atkirch, Ribeauvillé, Uffholtz, Echiquier Strasbourgeois, Cercle de Strasbourg 1924, Comité des Loisirs, Bischwiller, et un membre isolé.

Après la lecture du procès-verbal de la séance constitutive et du rapport sur l'activité du comité provisoire, on passa à la délibération des statuts, qui furent adoptés à l'unanimité. L'assemblée a décidé à l'unanimité l'affiliation à la F. F. E. ; l'accord financier avec celle-ci a été approuvé par 11 voix contre une. Les cotisations à payer à la Ligue ont été fixées comme suit : pour les membres des cercles, 2 francs ; pour les membres isolés, 10 francs ; pour les membres donateurs, versement annuel de 50 francs, ou versement unique de 500 francs. L'assemblée enregistra avec plaisir l'adhésion du premier membre donateur, qui dans sa modestie a voulu garder l'anonymat.

— L'élection du comité définitif pour une durée de deux ans a donné les résultats suivants : Président, M. Becker (Mulhouse) ; Vice-Président, M. J. Hoff (Echiquier Strasbourgeois) ; 1^{er} secrétaire, M. Schulz (Strasbourg 1924) ; 2^e secrétaire, M. M. Hoff (Altkirch) ; trésorier, M. Lehmann (Bischwiller) ; assesseurs, M. Zeller (Guebwiller), M. Strassel (Ribeauvillé), M. Candau (Mulhouse 1933), M. Jahn (isolé).

Le comité expose ensuite son programme d'hiver et donne un aperçu sur l'état des questions suivantes : Championnat d'Alsace individuel en plusieurs catégories, match Bas-Rhin contre Haut-Rhin, défi de la part des cercles badois, Coupe de France, Tournoi Sarre-Alsace-Lorraine. L'assemblée donne au comité des instructions pour poursuivre ces affaires.

Cercle d'Echecs de Strasbourg 1924. — Comité pour 1934 : Président, A. Heydt ; Vice-Président, Merzur ; Secrétaire, R. Hunzel ; Secrétaire-adjoint, Ott ; Trésorier, R. Sieffert ; Trésorier-adjoint Ott ; Maître de jeu, E. Girardot ; Maître de jeu-adjoint, Takacz ; Bibliothécaire, F. Hermanns ; Assesseur, L. Solandt.

Soirées de jeux : Mardi et vendredi, à 20 heures, au restaurant « A la Ville de Paris », rue des Frères.

Tous les amis du jeu d'Echecs sont cordialement invités.



TUNISIE

La Goulette. — Le Cercle d'Echecs de la Goulette a tenu son assemblée générale annuelle dimanche 19 août, à 17 heures, dans la salle réservée du Café de la Brise de Mer, à La Goulette.

Le Comité après avoir soumis à l'approbation de l'assemblée les rapports moral et financier de sa gestion, est passé au renouvellement du bureau, pour les années 1934-35.

Ont été élus : Président d'honneur : MM. J.-A. Bertrand ; président : Elie Ganouna ; vice-présidents : Mohamed Abib et Victor Smadja ; secrétaire général : Mustapha Mathari ; trésorier général : Elie Bockobza ; assesseurs : Benisti, Mongi Arab, Mendez et Sultan.

Le Conseil en sa séance du 25 juillet a nommé M. Annziter président d'honneur.



CHAMPIONNAT DU MONDE

Le champion du monde vient de relever le défi du maître hollandais Euwe pour le titre.

La rencontre est organisée par la Fédération hollandaise, sous les auspices de la F. I. D. E., et se jouera au mois d'octobre 1935.

Nous reparlerons de cet intéressant match.



Tournois par Correspondance

Ces tournois sont ouverts en permanence à tous les membres de la Fédération. Les demandes d'inscription et de renseignements doivent être adressées à M. G. Legrain, 9, rue des Ecuyers, à Saint-Germain-en-Laye (S.-et-O.). Compte chèque postal Paris 984.63. Bien indiquer en s'inscrivant (montant de l'inscription : 12 fr.) si on désire participer à un tournoi mineur (débutants) ou majeur (bons joueurs). Les tournois d'honneur sont réservés aux premiers prix des tournois majeurs et aux participants des championnats de France.

Le championnat de France par correspondance n'est ouvert qu'aux premiers prix des tournois d'honneur et aux champions de France.

Le règlement des tournois est envoyé franco.



TOURNOIS TERMINÉS DEPUIS LA DERNIERE PUBLICATION

198^e TOURNOI (mineur). — 1^{er} prix, A. Mouillade (8 p.) ; 2^e prix, E. Guémard (5 p.).

205^e TOURNOI (majeur). — 1^{er} prix, M. Moindrot (6 1/2) ; 2^e prix, Vanheeghe (6 p.).

208^e TOURNOI (majeur). — 1^{er} prix, Y. Rey et H. Evrard ex æquo (6 p.).

210^e TOURNOI (majeur). — 1^{er} prix, A. Viaud (7 p.) ; 2^e prix, Vinay (5 1/2).

DERNIERS TOURNOIS MIS EN MARCHÉ :

216^e TOURNOI (mineur). — MM. A. Dubois, M. Guillon, A. Henry, A. Chanvrin et M. Séry.

222^e TOURNOI (mineur). — MM. N. Hamann, W. Lévi, Le Doré, V. Garnier et A. Bernard.

223^e TOURNOI (majeur). — MM. F. Sauvignier, M. Moin-drot, Vanheeghe, E. Guémard et docteur Cédicé.

224^e TOURNOI (mineur). — MM. C. Appère, J. Duthilleul, M. Séry, Busser et docteur Ardillaux.

225^e TOURNOI (majeur). — MM. Busser, J. Régner, J. Duthilleul, S. Calning et G. S. Constantin.

226^e TOURNOI (mineur). — MM. Lwoff, Crotta, A. Chanvrin, M. Séry et E. Capval.

Nous prenons actuellement des inscriptions pour le 227^e tournoi (majeur), le 228^e tournoi (mineur) et le 30^e tournoi (majeur), le 228^e tournoi (mineur) et le 30^e tournoi d'honneur.

Le « Cavalier du Roi », Cercle d'Echecs de Calais serait désireux d'entreprendre un tournoi par correspondance avec un autre Cercle sur 6 échiquiers.

Prière de s'adresser directement à M. Godsmet, président du Cercle de Calais, 1, place de Russie, à Calais.

Partie par correspondance jouée en 1934 par

Blancs : V. Kahn (Nice) Noirs : Baron du Charmel (Paris)

1 : c4, e5 ; 2 : Cf3, Fc5 (1) ; 3 : C×e5, F×f2+ ; 4 : R×F, Dh4 ; 5 : Rg1, Dd4+ ; 6 : e3, D×C ; 7 : d4, Dd7 ; 8 : e4, d6 (2) ; 9 : Cc3, Fd6 ; 10 : Fd3, Cf6 ; 11 : Fg5, h6 ; 12 : Fh4, g5 ; 13 : Fg3, Cbd7 ; 14 : Cb5 ! (3), Dd8 ; 15 : c5, a6 ; 16 : C×d6+, c7×C ; 17 : Fd6 (4), Cb6 (5) ; 18 : Df1 ! (6), Ch7 ; 19 : d5, Fg4 (7) ; 20 : h3, Fh5 (8) ; 21 : Df5, Fg6 (9) ; 22 : Dd5+, Rd7 ; 23 : Tc1, Tc8 (10) ; 24 : c6+, b×c6 ; 25 : F×a6 (11), Df6 ; 26 : d×c6+, T×c6 ; 27 : T×T et les Noirs abandonnent (12).

(1) Faute grave ! Exemple : Dans le début Alekhine, après 1. e4, Cf6 ; 2. Fc4, C×e4 ; 3. F×f7+, R×F ; 4. Dh5+, Rg8 ; 5. Dd5+, e6 ; 6. D×Cé4, d5 la position est favorable aux Noirs. Dans la présente partie, avec les couleurs renversées, les Blancs auront déjà joué le pion C. Faible serait 2... e4 ; 3. Cd4, e5 ; 4. Cb5, a6 ; 5. Cc3, Cf6 ; 6. d3, e×d ; 7. e4 ! mieux.

(2) Si 8... D×e4 ; 9. Cc3 suivi de Cd5 et Ff4 ; occupation de la colonne e par la Tour a.

(3) Empêche 0—0—0, et prépare le sacrifice de ce Cavalier.

(4) Menace d5, et si les Noirs veulent sacrifier une pièce, 18... C×d5 ; 19. e4×d5, F×d5 ; 20. Dd2+, Fe6 ; 21. D×F1, f7×D ; 22. Fg6 mat.

(5) Menace Cc8 pour se débarrasser du Fou gênant.

(6) Si 18... Cc8 ; 19. Fe5 et gagne. Si 18... Cg4 ; 19. d5, C×d5 ; 20. e×C, F×d5 ; 21. Te1+, Fe6 ; 22. T×F+, f7×T ; 23. Fg6+, Rd7 ; 24. Df7+, Re8 ; 25. D×e6+, Dd7 ; 26. Ff5, et gagne.

(7) Si 19... C×d5 ; 20. e×d5, F×d5 ; 21. F×C, T×F ; 22. Df5 gagne.

(8) Si 20... Cc8 ; 21. h3×F, Cd6 ; 22. Th6, Cd6 joue ; 23. Df5 et gagne.

(9) Si 21... Ce7 ; 22. e5, Fg6 ; 23. Dd6+ et mat le coup suivant.

(10) Si 23... Te8 ; 24. Dg3, F×e4 ; 25. Dg4+, f5 ; 26. D×f5+, F×D ; 27. F×F+ ; Te6 ; 28. d×T+, Re6 ; 29. c5×C et gagne.

(11) Menace d×c+ suivi de Fb5.

(12) Sur 27... R×T suivrait 28. Dc5+, Rd7 ; 29. Fb5+ Re6 ; 30. D×C et gagne. Si 27... D×D ; 28. F×D gagne.

Notes inédites de V. KAHN.

COIN DES SOLUTIONNISTES

par M. André MARCEL, rue Emile-Souvestre, RENNES

QUELQUES DEUX-COUPS MODERNES

Ce n'est pas en quelques pages que nous pourrions vous donner une classification même sommaire des différents thèmes du deux-coups. Nous nous bornerons donc à énumérer quelques tendances modernes concernant la clé, les défenses noires et les mats.

LA VIEILLE ÉCOLE

Les compositeurs actuels ne s'attardent plus guère sur les sentiers battus et cependant les *tasks* ou *tours de force* ne sont pas encore démodés; sachez qu'on désigne ainsi la répétition multiple d'un même élément stratégique. Dans le n° 612 la clé est 1. *Da4* menaçant de *DxO64*; les défenses consistent à éviter la prise en jouant le cavalier noir sur les 8 cases possibles constituant la rosace complète

N° 612. — C. Schulz
Die Schwalbe (avril 1933)



Mat en 2 coups

10+11

N° 613. — E. Salardini
1^{er} Prix. *Western M. News* (1933)



Mat en 2 coups

12+10

du cavalier. Le n° 613 est résolu par 1. *Ca5*, pour se défendre, il faut capturer le *Pd5* et obtenir ainsi la case de fuite *c6*; nous avons alors cinq variantes d'auto-clouage sur cette case *d5*. Autre exemple: le n° 557 qui présentait l'équerre complète de la Tour blanche, mais vous ne l'aviez certes pas oublié.

LA CLÉ ET LES ESSAIS

Pour rendre plus attrayante la clé d'un problème, les compositeurs recherchent les essais, c'est-à-dire les tentatives de mat n'ayant qu'une réfutation unique. Le n° 614 est un exemple magnifique puisqu'il contient sept essais. Si les Blancs étaient simplement du diagramme le *C65*, il y aurait menace de *Fc4* mat; cela n'est pas toléré; où donc jouer ce *C65*? Des huit cases accessibles (nouvelle rosace du cavalier) une seule est bonne, les sept autres sont mauvaises et donnent lieu chacune à un essai:

1. *Cd7?*, *Cc6!* seule réplique; 1. *Cc6?*, *Cd7!*; 1. *Cc4?*, *Dxd1!*; 1. *Cd3?*, *Cd7!*; 1. *Cf3?*, *Db5!*; 1. *Cg4* ou *g6?*, *Ff8!* Enfin, la clé 1. *Cf7* complète cette rosace.

De tels essais augmentent naturellement la difficulté et la beauté de la clé, c'est pourquoi ils sont toujours si recherchés.

LES THÈMES CATALOGUÉS

Imaginez maintenant qu'on impose dans un problème la nature de la défense, celle de l'affaiblissement noir créé et le genre du mat; vous aurez alors un problème type. Prenons comme exemple le thème Schor; dans ce thème, la clé décloue une pièce noire (A) et cloue une pièce blanche (B); puis, la pièce (A) ainsi libérée décloue à son tour la pièce (B), ce qui permet le mat.

Ainsi, dans le n° 614 1. $D \times c4$ (menace de $T \times d4$ mat) décloue le

N° 614. — B. Sommer
1^{er} Prix. N. Leipziger (1927)



Mat en 2 coups

15+8

N° 615. — J.-H. Barrow
Grantham Journal (sept. 1927)



Mat en 2 coups

9+10

$Ce3$ = pièce (A) et cloue la $Dc4$ = pièce (B); dans la variante 1... $Cd5$; 2. $D \times d4$ mat nous avons bien réalisation du mécanisme imposé. Autre variante thématique dans laquelle la pièce (B) est le $Pd2$: 1... $Cc2$; 2. $d3$ mat.

Je vous ai cité le thème Schor; je pourrais vous donner vingt autres exemples, mais il ne vous serait pas très profitable d'apprendre qu'un problème coulé dans tel ou tel moule porte le nom de M. X. ou Y. Sachez simplement qu'il existe de nombreux thèmes qui sont autant de sources de problèmes et venons-en à des considérations plus caractéristiques des tendances modernes.

LES DÉFENSES PRÉVENTIVES

Nous désignerons sous ce terme des défenses qui tirent leur efficacité de la prévision d'un effet accessoire contenu dans la menace initiale. Par exemple, dans le n° 616, la clé 1. $Cc7$ menace de $Cb5$ mat, mais cette menace est en même temps une interception de la $Ta5$, de telle sorte que 1... $Tf7$; 2. $Cb5$ +, $Rd5$!! est bien une réfu-

N° 616. — D. Manzone
Settimana Enig. (1933)



Mat en 2 coups

6+11

N° 617. — A. Chicco
L'Echiquier (1932)



Mat en 2 coups

9+9

tation de la menace. Vous avez reconnu le thème de double interférence déjà rencontré dans le n° 528; les Noirs interceptent une pièce blanche en prévision d'une auto-interférence blanche. La case d5, qui était surveillée deux fois par la Ta5 et par le Fg8, se trouve libérée du fait de la double interception, mais il est essentiel de remarquer la liaison entre les deux interférences; la seconde n'est efficace que si la première a lieu.

Le n° 617 illustre une défense noire connue sous le nom de *déclouage préventif*. La clé est 1. Fc7, elle menace de 2. Dg2 mat. Mais ce mat n'est possible que si le Pg3 reste cloué; c'est cet effet accessoire de la menace initiale que les Noirs vont exploiter. Dans ce but, ils jouent 1... Cc5, Fc5 ou P65; ces coups ne sont pas à proprement parler des déclouages du Pg3, mais ils le deviendront quand la Dame blanche jouera en g2; ce sont des déclouages préventifs.

Le n° 618 est un troisième exemple de défense préventive: la *défense Schiffmann*. Après 1. Tc7 il y a menace de Cc6 mat; les Noirs ripostent par 1... Txd5, ils n'hésitent pas à clouer leur Tour car ils ont prévu le déclouage qui résultera de la menace initiale: 2. Cc6 +, Ta5!! La défense Schiffmann est un auto-clouage joué *EN PREVISION* d'un déclouage par interception.

N° 618 — J.-A. Schiffmann

Revista (sept. 1928)



Mat en 7 coups

9+3

N° 619. — L.-A. Issaieff

1er Prix. De Problemist (1928)



Mat en 2 coups

11+9

Dans ces trois derniers exemples, les défenses jouées réfutent bien les menaces initiales, mais créent de nouvelles faiblesses qui naturellement permettent le mat. C'est à dessein que nous avons omis de mentionner ces mats, car les problèmes cités tirent leur principal intérêt de la nature des défenses noires. On remarquera que ces défenses sont bien plus subtiles que celles rencontrées dans les n° 612 et 613; c'est leur caractère indirect qui fait leur valeur. Elles pourront exister chaque fois que la menace initiale aura un effet secondaire; alors la défense ne sera pas une riposte directe à la menace, mais une exploitation incidente de cet effet secondaire.

LES MATS STRATÉGIQUES

Nous désignons sous ce nom des mats dans lesquels les Blancs donnent aux Noirs une liberté d'action dont ils pourraient user pour éviter le mat s'ils ne s'étaient pas affaiblis en parant la menace initiale.

Ainsi dans le n° 619 1. Ch5 menace de Dc6 mat. Si les Noirs répondent 1... Fd5; 2. Cc5 mat (interception de la Ta5; si les Noirs n'avaient pas obstrué la case d5 ils pourraient répondre par Rd5). Il existe 4 autres variantes analogues: 1... Txf4, Dd5, Dd6, Dxd7; 2. Cg5, Cf6, Pf6, Tc5 mat. Nous avons des mats stratégiques d'auto-interférence blanche permis par des blocages noirs ou des dégagements de ligne au profit de la Td1.

Dans le n° 620, nous avons le fameux mat Goethart: 1. Cg5 menace de Cc4. Si 1... Cc5 ou Cd2; 2. Cd6 ou Cdf3 mat; les Blancs

No 620. — G.-H. Goethart
Mention. *Handelsblat*, 1917



Mat en 2 coups

8+10

No 621. — G.-M. Fuchs
M. W. Sports Referee



Mat en 2 coups

9+8

donnent mat en déclouant le Fb6 (ou la Tf2), mais les Noirs ne peuvent utiliser cette liberté d'action qui leur est donnée car ils ont intercepté la pièce déclouée.

Le n° 621 montre le thème traité d'une manière semblable, mais avec des déclouages par retrait et non par interception de la pièce blanche clouante:

1. Db1 et si Db4 ou Db3; 2. D \acute{e} 4 ou D \acute{h} 7 mat.

Chers lecteurs, nous arrêterons ici cette brève étude; approfondissez un peu les dix exemples présentés ci-dessus et vous comprendrez l'esprit du deux-coups moderne. Vous pourrez ensuite parfaire votre initiation en étudiant quelques problèmes primés dans les récents concours, en vous appliquant à y découvrir la finesse de la clé, la subtilité des défenses noires, la stratégie des mats.

Alors il ne vous restera plus qu'un devoir, celui de prendre votre échiquier et d'essayer vous-mêmes de composer quelque chose; quel qu'il soit, le résultat de vos efforts sera toujours le bienvenu et nous nous ferons un plaisir de vous encourager.

Rennes, juillet 1934.

CONCOURS SPÉCIAL

No 622. — J. van den Berg
Prix. *Die Schwalbe* (1930)



Maximum inverse en 3 coups

Le célèbre compositeur français Fred. Lazard a bien voulu honorer notre chronique d'un inédit remarquable qui fera l'objet d'un concours spécial. Dans la position n° 661 qui orne notre couverture, les Blancs jouent de manière à obliger les Noirs à les faire mat; les Noirs sont d'autre part astreints à jouer les coups les plus longs dont ils disposent.

Pour mieux expliquer ces conditions, voici le n° 622 aux données analogues qui se résout par:

1. T \acute{e} 1, Fg1; 2. C \acute{e} 2+, R \acute{e} 3 (plus long que Rf3); 3. R \acute{c} 5, T \times f5 mat!

L'auteur du magnifique n° 611 offre trois prix (ouvrages d'échecs) aux meilleurs solutions de ce problème... et éventuellement aux démonstrations. Le délai d'envoi des solutions est d'un mois; en cas d'*ex æquo*, les lauréats seront désignés par tirage au sort.

à M. MARCEIL est d'un mois; en cas d'*ex æquo*, les lauréats seront désignés par tirage au sort.

PROJET DE RÈGLEMENT POUR LE CONCOURS DE 1935

Le règlement actuellement en vigueur pour le concours de solutions de 1934 a fait l'objet de nombreuses critiques. D'une part, l'énumération de toutes les variantes possibles dans les problèmes longs rebute souvent les novices; d'autre part, les démolitions dont il doit être nécessairement tenu compte pour départager les *ex æquo* semblent prendre un rôle primordial au détriment des solutions propres.

Pour répondre à ces critiques tout en conservant la possibilité d'établir un classement équitable, nous avons l'intention d'adopter l'an prochain le règlement suivant :

Il sera attribué

1° n points pour la solution ou l'insolubilité d'un n coups; aucun point supplémentaire ne sera attribué pour les seconds coups distincts;

2° $(m-1)$ points pour chaque démolition exigeant m coups; ainsi les démolitions en 4 ou 3 coups vaudront respectivement 3 et 2 points, celles en 2 ou 1 coups étant indistinctement comptées pour 1 point.

3° 4 points pour la preuve d'une illégalité, nous réservant de n'attribuer que 1, 2 ou 3 points si cette preuve est erronée ou incomplète;

4° Pour les problèmes d'analyse rétrograde, il sera établi un barème proportionné aux diverses difficultés; le nombre *total* des points attribués sera publié en même temps que l'énoncé du problème. Ce nombre ne sera modifié qu'en cas de démolition;

5° L'auteur d'un problème participant lui-même au concours de solutions méritera d'office le maximum des points attribués à son problème.

Mais nous ne voulons rien modifier sans consulter les intéressés!

Nous prions donc tous nos solutionnistes de nous envoyer leur vote (par oui ou non) sur chacun des cinq paragraphes ci-dessus; ils ne seront substitués à ceux actuellement en vigueur que s'ils réunissent la majorité des suffrages exprimés.

NOS PROBLÈMES

Nous sommes heureux de montrer dans les pages de ce Bulletin la grande activité des compositeurs français; depuis les novices qui débutent parfois brillamment jusqu'aux maîtres qui se distinguent régulièrement dans les tournois (cf. n° 638, 639, 640, sans oublier le problème du lieutenant Bor paru page 26 du Bull. 62, qui a mérité un premier prix). Nous espérons que ces beaux résultats encourageront les hésitants à persévérer et nous remercions les journaux *l'Action Française*, *Comœdia*, *Le Havre-Eclair*, *Le Journal de Rouen*, *Le Phare de Nantes*, *Le Club des Masques*, qui ont bien voulu nous aider dans notre œuvre de propagande en publiant des inédits de débutants.

Nos remerciements vont à tous ceux qui nous si aimablement aidé et encouragé; et à votre tour, chers lecteurs, vous pouvez contribuer à la vitalité de cette chronique en envoyant vos solutions avec assiduité.

Les problèmes à étudier sont les n°s 623 à 639 inclus, délai d'un mois. Envoyer les solutions *directement* à M. Marceil, 5, rue Emile-Souvestre, RENNES.



PROBLÈMES

No 623. — **F. Fraenkel**
à Strasbourg
(Inédit)



Mat en 2 coups 6+11

No 625. — **Ch. Aubert**
à Pau
(Inédit)



Mat en 3 coups 4+2

No 627. — **R. Maillard**
à Pont de Briques
(Inédit)



Mat en 3 coups 5+2

No 624. — **A. Huberty**
à Vielsalm (Belgique)
(Inédit)



Mat en 2 coups 8+6

No 626. — **L. Schneider**
à Paris
(Inédit)



Mat en 4 coups 7+6

No 628. — **Neddy**
Dédié à M.-A. Marceil
(Inédit)



Mat en 5 coups 4+3

PROBLÈMES

N° 629. — **Neddy**
à Nantes
(Inédit)



Mat en 3 coups 5+5

N° 630. — **Fred. Lazard**
à Paris
(Inédit)



Mat en 2 coups 4+2

N° 631. — **R. Rouvinski**
à Paris
(Inédit)



Mat en 3 coups 7+7

N° 632. — **P. Chevalier**
à Provins
(Inédit)



Mat en 2 coups 6+10

N° 633. — **P. Chevalier**
à Provins
(Inédit)



Mat en 3 coups 5+7

N° 634. — **G. Schmitt**
à Algrange
(Inédit)



Mat en 3 coups 9+3

PROBLÈMES

No 635. — **Fraenkel**
à Strasbourg
(Inédit)



Mat en 3 coups 4+5

No 636. — **P.-S. Moussouris**
à Paris
(Inédit)



Mat en 2 coups 7+8

No 637. — **Ed. Barthélemy**
(Inédit)
Dédié à A. Janovcic



Mat en 2 coups 9+7

No 638. — **D. Andrieu**
Mention. *Sahovski Glasnik*



Mat en 2 coups 11+10

No 639. — **Ed. Barthélemy**
2^e Prix. *Revue Roumaine* (1934)



Mat en 2 coups 10+8

No 640. — **P. Biscay**
1^{er} Prix. *Le Temps* (fév. 1934)



Les Blancs jouent et gagnent

Solutions des Problèmes du Bulletin n° 63

Fantaisie de G. Cagnet : 1. 0-0, R×g3 ; 2. les Blancs font faire un demi-tour à l'échiquier : **mat** !! Cette amusante fantaisie a été démolie par Bernecker de la façon suivante : Les Blancs font tourner l'échiquier d'un quart de tour (h1 venant en h8) : 1. **♠8 = C +**, R×Gf7 ; 2. **d8 = C mat**. Une rectification très simple consiste à poser le problème avec le grand roque comme clé.

N° 584. — 1. **Fb8** coup anticritique volontaire, **♠5 +** ; 2. **F×♠5** coup anticritique forcé, **Fb7** ; 3. **Fb8**, **Fa8** ou **c8** ; 4. **Dg7** !! et 5. **Da1 mat** : un très beau problème stratégique montrant l'antiforme complète du Loyd blanc.

N° 593. — 1. **Cg1**, **d5** ; 2. **Ch3** et pour tout autre coup ; 2. **Cf3** ; un blocus ayant pour jeu apparent **Pd7** joue **P×P**. J'admire la ruse que Lazard déploie dans ses blocus complets (Fraenkel). **5 points.**

N° 594. — 1. **Cc4**, R×C ou **P♠3** ; 2. **♠3 +** ou **Cd2** ; le sacrifice à **d2** mettant en action **F** et **T** est magnifique (Viaud). Très bon début (Fraenkel). **5 points.**

N° 595. — 1. **f4** ! avec 5 variantes des plus jolies (Volkovski) ; 1. **Rd4** ? **Rg6** ! **2 points.**

N° 596. — 1. **Tb2** avec les 2 coups anticritiques **Tc4** et **Dc3** ! (Martin). **2 points.**

N° 597. — 1. **Rb5**, **Rg1** ; 2. **h4**, **Rg2** ; 3. **Ch3** ! Amusant. **4 points.**

N° 598. — 1. **C♠5** !! Une composition de tout premier ordre (Lazard). Un bien joli problème pour un débutant ! (Legentil). **2 points.**

N° 599. — 1. **Fa6**, **b5** ; 2. **Fb7**, **c6** ; 3. **Fc8**. **4 points.**

N° 600. — 1. **Ta4**, **T×a4** ; 2. **c4**, **T×c4** ; 3. **Cd4**, **T×d4** ; 4. **♠4** et 5. **D×♠4 mat**. Un beau problème thématique basé sur la subordination de plusieurs manœuvres préparatoires de la très haute école ! Je ne crois pas exagérer en disant que le n° 600 est le meilleur problème ayant paru à ce jour dans le Bulletin. **5 points.**

N° 601. — 1. **D♠1**, **P×P** ; 2. **Db4** ou autrement 2. **T×a7 +** mais attention !! Il est bien regrettable que la recommandation de l'auteur, demandant l'exacte reproduction de ses pré-noms abrégés et du nom de son village n'ait pas été suivie. Il désirait — pour cause d'homonymie ! — que le problème paraisse sous la désignation *Eug. Alb. Elbirro, Henu*. Ce qui lu à l'envers donne « Une horrible blague ». c'en est une en effet attendu que les Blancs ne peuvent faire **mat**, la position indiquant clairement que *le trait* est aux Noirs car les Noirs n'ont rien pu jouer au coup précédent.

Une spirituelle facétie de notre ami Lazard ! Nous avons compté la solution pour 5 points et l'illégalité pour 4.

N° 602. — 1. **Cd4**, **Tf8** ; 2. **Tf3**, **T×f3** ; 3. **Cf3 mat**. Un exemple simple du thème romain, la Tour noire subit deux rejets orthogonaux qui la conduisent sur la case fatale **f3** ; essai : 1. **Tf3** ? **Tb3** ! **3 points.**

N° 603. — 1. **Rf3**, **Fc7** ; 2. **Da1**, **Fa5** ; 3. **Df1 mat**. Magnifique illustration du thème Brown récemment étudié dans les *Cahiers de l'Echiquier Français* la si belle revue que rédige Le Lionnais. **3 points.**

N° 604. — 1. **Da8**. A la vérité, la Dame blanche n'a pas à se plaindre de surmenage dans ce problème qui, par ailleurs, est fort réussi (Fraenkel). Les mats consécutifs à l'étoile de la Tour sont joliment amenés (Lazard). **2 points.**

N° 605. — 1. **T×♠6** ! Un très intéressant deux-coups (Lazard). **2 points.**

N° 606. — Voici comment déterminer l'attribution du trait :

Le Ff8 noir a été pris « à domicile » (Pions e7, g7). Le Fc8 a été pris par le pion actuellement en g6 sur l'une des cases g4 ou g6 (cases blanches, c'est-à-dire de la couleur du Fou). Pg2 = Pf7 venu via f3 en prenant un cavalier blanc en g2.

L'existence du Pc7 s'explique ainsi à partir de la position initiale Pb2—b6, c7×b6 ; c2—c7, b7×Cc6.

Remarquons enfin que l'agglomération des pièces noires et blanches sur les trois premières rangées n'a pu se former qu'en présence d'une pièce blanche en c2 (Cavalier ou pion) donc antérieurement au coup b7×c6, donc antérieurement à la sortie du Fc8 et à sa prise en g4 ou g6.

Autre subtilité à remarquer : le Pa4 ne permet pas d'obtenir 2 coups d'attente mais un seul car son avance en a5 est nécessaire pour la sortie de la Ta8 qui n'aurait pu franchir la barrière a6, b7, Fc8, d7 pour venir en e1 ou g1.

Ces remarques permettent de reconstituer les derniers coups à partir de la position ci-contre facile à obtenir : 1... b5 ; 2. c7, b4 ; 3. Cd4, a4 ; 4. Cc6, P×C ; 5. d4, Fa6 ; 6. d5, Fc4 ; 7. h3, F×d5 ; 8. h4, Ff7 ; 9. h5, Fg6 + ; 10. P×g6.

Les Noirs ont donc le trait et répondent **Cd1—c3 mat.**

A mon avis ce problème est bien plus subtil que le suivant (Schmitt.)

Les différentes parties de cette délicate analyse ont été notées suivant un barème proportionné aux difficultés.

N° 607. — Voici la manœuvre rétrograde qui permet de débloquer la position 1. Cc4—e3, Da6—a7 ; 2. Cb2—c4, Da7—a6 ; 3. Ca4—b2, Da6—a7 ; 4. Cc5—a4, Da7—a6 ; 5. Ca6—c5, a3—a2 ; 6. Cb8—a6, Da6—a7 ; 7. Cc6—b8, Da7—a6 ; 8. f2—f3, Da6—a7 ; 9. Ca7—e6, a1—a3 ; 10. Cc8—a7, Da7—a6 ; 11. c7—c8 = C.

Si on avait commencé l'analyse rétrograde par un coup noir on serait arrivé à un rétropat au 9^e coup, ne disposant plus du coup d'attente a4—a3. Ce sont donc les Noirs qui ont le trait et jouent... **Db8 mat. 8 points.**

N° 608. — 1. **Da5 !, Ff4 ; 2. Dd5 +, C×D ; 3. Fd3 mat. 6 points.** Un problème magnifique ! Si 1. Dd7 ?, Cc7 ! et si 1. D×c8 ?, Cd3 !

N° 609. — 1. **Rg7** si Ra2, T×c3, Ta6 ou Ta8 ; 2. Df7 +, D×c3, Db6 ou Db8. **7 points.**

N° 610. — 1. **Td1 !, Ca3 +, Cc3 +, T×T, Ra2** alors 2. **Rb3, Da8 +, T×T ;** laisser le Roi blanc sous une double menace d'échec double est un tour de force peu ordinaire dans une miniature (Lazard). **7 points.**

Deux lecteurs ont atteint le maximum de 88 points : MM. Fred. Lazard et Schmitt, c'est un magnifique résultat. Viennent ensuite Fraenkel, Thiéry (84) Schneider (82), Bernecker (78), Azam (76), Martin (75), Aubert (70), Alexander (69), Breton, Chibas-Haro, Colombier, Pinston (68) Ohresser (66), Pelle (65), Chevalier, Jouanne, Mayer, Rouvinski (64), Dr Rose (63), Mailard (61), Legentil, Penot (59), Bidault, Viaud (57) et enfin par ordre alphabétique MM. Andrieu, Baron, Boule, Crotta, Guémard, Gruninger, Harlingue, Mennessier, Neddvy, Sauvignier, Volkovski.

Nous espérons recevoir pour le présent Bulletin un plus grand nombre de solutions et nous mentionnerons toutes celles qui nous parviendront avant le 15 décembre prochain *dernier délai.*

INFORMATIONS

Le Tournoi annuel organisé par la Fédération suisse avec la présence de joueurs internationaux s'est disputé du 15 au 31 juillet, à Zurich.

Après une lutte sévère, la victoire revint au Champion du monde Alekhine avec 13 points sur 15; il fut suivi de Euwe et Flohr ex æquo avec 12 pts, Bogoljubow 11 1/2, Lasker 10 pts, etc. Le premier joueur suisse fut H. Johner qui se classa 1^{er} avec 7 1/2 pts sur 15. Il détient le titre de champion de Suisse pour l'année 1934-35.

Voici une partie des trois premiers, ainsi que du champion Suisse :

Partie Alekhine-Nimzowitch.

Blancs : Alekhine

Noirs : Nimzowitch

1 : d4, Cf6 ; 2 : Cf3, d5 ; 3 : c4, e6 ; 4 : Cc3, c6 ; 5 : Fg5, Cbd7 ; 6 : e3, Da5 ; 7 : cxd, Cxd5 ; 8 : Dd2, Fb4 ; 9 : Tc1, h6 ; 10 : Fh4, 0-0 ; 11 : Fc4, Cxc3 ; 12 : bxc, Fa3 ; 13 : Tb1, e5 ; 14 : Fg3, exd4 ; 15 : cxd4, Dxd2 + ; 16 : CxD, Cb6 ; 17 : Fb3, Ff5 ; 18 : e4, Ta8 ; 19 : f3, Fc8 ; 20 : Ré2, Rh8 ; 21 : Fc7, Cd5 ; 22 : Fxd5, cxd5 ; 23 : Rd3, b6 ; 24 : Tb3, Fe7 ; 25 : exd5 ! 1, Fa6 + ; 26 : Rc2, Tc8 ; 27 : Tc3, Fb4 ; 28 : d6 ! Fxc3 ; 29 : Rxc3, Fb5 ; 30 : Cc4, f6 ; 31 : a4, Fd7 ; 32 : a5, bxa5 ; 33 : Cxa5, Tf7 ; 34 : Cb3, Fb5 ; 35 : Rb4, a6 ; 36 : d5, Rg8 ; 37 : Cd4, Fe8 ; 38 : Tha1, Ta8 ; 39 : Ra5 ! Td7 ; 40 : Rb6, Tf7 ; 41 : Rb7, Td8 ; 42 : Txa6, Tdd7 ; 43 : Rb6, Tf8 ; 44 : Ce6, Ff7 ; 45 : Cc5, Fe8 ; 46 : Ta8, Rf7 ; 47 : Cxd7, Fxd7 ; 48 : Fd8, Rg6 ; 49 : Rc7, Fb5 ; 50 : Ta5, Fe8 ; 51 : Fe7 et les Noirs abandonnent.

Partie Euwe-Alekhine.

Blancs : Euwe

Noirs : Alekhine

1 : c4, e6 ; 2 : d4, d5 ; 3 : Cc3, a6 ; 4 : cxd5, exd5 ; 5 : Ff4, Cf6 ; 6 : e3, Fd6 ; 7 : Fxd6, Dxd6 ; 8 : Fd3, Cc6 ; 9 : Cg6, 0-0 ; 10 : a3, Ce7 ; 11 : Dc2, b6 ; 12 : b4, Fb7 ; 13 : 0-0, Tf8 ; 14 : Cg3, Cg6 ; 15 : Tfcl, Ch4 ; 16 : Cc6, c6 ; 17 : Tab1, Té7 ; 18 : a4, Ta8 ; 19 : a5, b5 ; 20 : Cf4, Tc7 ; 21 : Dc5, Dd7 ; 22 : Té1, Cg6 ; 23 : Ff5, Dd8 ; 24 : Cd3, Fc8 ; 25 : Tbc1, Ce7 ; 26 : Fxc8, Cxc8 ; 27 : Ce5, Té6 ; 28 : e4, Cxe4 ; 29 : Cxe4, dxe4 ; 30 : Txe4, f6 ; 31 : Cf7, Dé8 (1) ; 32 : Txe6, DXT ; 33 : Cd8, Dé4 ; 34 : Cxc6, h6 ; 35 : d5, Dd3 ; 36 : h3, Dd2 ; 37 : g3, Rh8 ; 38 : Rg2, Dd3 ; 39 : Té1, Rh7 ; 40 : Té3, Dd2 ; 41 : Té8, Dd3 ; 42 : Dd4, Dc4 ; 43 : Dé4 +, DxD ; 44 : Txe4, Rg8 ; 45 : Cb8, Rf7 ; 46 : Cxa6, Td7 ; 47 : Td4, Ce7 ; 48 : d6, Cf5 ; 49 : Td5, Cxd6 ; 50 : Cc5, Td8 ; 51 : Ce4, Cb7 ; 52 : a6, Ré6 (2) ; 53 : Txd8 et les Noirs abandonnent.

(1) Si 31... Rxf7 ; 32. Dh5, Re7 ; 33. Txe6 +, RXT ; 34. Te1 +, Rd6 ; 35. De5 +, Rd7 ; 36. Df5 +, Rd6 ; 37. De6 + et mat.

(2) Si 52... Txd5 ; 53. axb7, Td8 ; 54. Cd6 + suivi de 55. Ce8, etc...

Partie Em. Lasker-S. Flohr.
Blancs : Em. Lasker

Noirs : S. Flohr

1 : e4, c6 ; 2 : Cc3, d5 ; 3 : Cf3, dxe4 ; 4 : Cxe4, Fg4 ; 5 : Cg3, Cf6 ; 6 : Fe2, e6 ; 7 : Ce5, Fxe2 ; 8 : Dxe2, Dd5 ; 9 : Cf3, c5 ; 10 : d3, Cc6 ; 11 : 0-0, Fe7 ; 12 : Fd2, 0-0 ; 13 : c4, Dd7 ; 14 : Fc3, Tfd8 ; 15 : Tfd1, Ce8 ; 16 : d4 ! cxd4 ; 17 : Cxd4, Cxd4 ; 18 : Fxd4, Dc7 ; 19 : Tac1, Ff6 ; 20 : Fxf6, Cxf6 ; 21 : Cf1, h6 ; 22 : Ce3, Txd1 + ; 23 : T×T, Td8. Partie nulle.

Partie Nimzowitch-H. Johner.
Blancs : Nimzowitch

Noirs : H. Johner

1 : d4, Cf6 ; 2 : c4, e6 ; 3 : Cf3, Fb4 + ; 4 : Fd2, Fxd2 + ; 5 : D×F, b6 ; 6 : g3, Fb7 ; 7 : Fg2, De1 ; 8 : 0-0, d6 ; 9 : Cc3, Ce4 ; 10 : Cxe4, Fxe4 ; 11 : Ce1, Fxg2 ; 12 : C×F, Cd7 ; 13 : e4, 0-0 ; 14 : f4, Tad8 ; 15 : Taé1, c5 ; 16 : Te2, e5 ; 17 : d5, e×f4 ; 18 : g×f4, Tfe8 ; 19 : Dc3, f6 ; 20 : Dg3, Rh8 ; 21 : h4, g6 ; 22 : Rh2, Dg7 ; 23 : Tfe1, Te7 ; 24 : b3, Te8 ; 25 : Te3, Tg8 ; 26 : T1e2, g5 ; 27 : f×g5, f×g5 ; 28 : D×d6, Ce5 ; 29 : Tg3, Tf7 ; 30 : h5, Cf3 + ; 31 : T×f3, T×T ; 32 : n6, Dd4 ; 33 : e5, g4 ; 34 : Te3, g3 + ; 35 : Rg1, Tf8 et les Blancs abandonnent.

♔ Au mois de juillet dernier s'est tenu à Chester le Championnat d'Angleterre. La victoire revint à Sir G. Thomas avec 8 1/2 points sur 11, suivi de Fairhurst et R. P. Michell ex æquo avec 7 1/2. Viennent ensuite C.-H. Alexander, Cross, Colombell, etc.

Voici l'une des parties du vainqueur.

Blancs : Michell

Noirs : Sir Thomas

1 : e4, e5 ; 2 : Cf3, Cc6 ; 3 : Fb5, a6 ; 4 : Fa4, d6 ; 5 : F×c6+ ; b×c ; 6 : d4, f6 ; 7 : Cc3, Fe6 ; 8 : Fe3, Ce7 ; 9 : Dd2, Cc8 ; 10 : 0-0, Fe7 ; 11 : Ce1, 0-0 ; 12 : f4, exd4 ; 13 : Fxd4, f5 ; 14 : Cf3, Cb6 ; 15 : b3, f×e4 ; 16 : Cxe4, Cd5 ; 17 : g3, Ff5 ; 18 : Cf2, Dd7 ; 19 : c4, Cf6 ; 20 : Taé1, Taé8 ; 21 : Fb2, Fd8 ; 22 : f×e8, T×T ; 23 : Te1, T×T+ ; 24 : Dxe1, c5 ; 25 : Ch4, Le6 ; 26 : Dc3, Fb1 ; 27 : a3, Ce8 ; 28 : Cf3, De2 ; 29 : De1, Fg6 ; 30 : Cd2, Ff6 ; 31 : Fxf6, C×F ; 32 : Cf1, Ce4 ; 33 : Cd5, D×D ; 34 : Cxe3, Cd2 ; 35 : b4, c×b ; 36 : a×b, Ff7 ; 37 : Cd5, c5 ; 38 : b×c, d×c ; 39 : Cd3, Fxd5 ; 40 : Cxd5, c4 ; 41 : Ce1, Rf7 ; 42 : Rf2, Re7 ; 43 : Re3, Cf1+ ; 44 : Rd4, C×h2 ; 45 : R×c4, Cf1 ; 46 : Ce2, Rd6 ; 47 : Rd4, h5 ; 48 : Re4, a5 ; 49 : Rd4, Rd7 ; 50 : Rc5, a4 ; 51 : Rb4, g6 ; 52 : R×a4, Rd6 ; 53 : Rb3, Rxd5 ; 54 : Rc2, Re4 ; 55 : Ce3+, Rf3 ; 56 : Cb5, C×g3 et les Blancs abandonnent.

♔ Suivant le tournoi de Zurich, eut lieu le Tournoi de Leningrad qui réunissait les principaux champions de l'U. R. S. S. ainsi que Euwe, champion hollandais. Il fut gagné par Botwinnik par 7 1/2 points sur 11 suivi de Romanowski, Rabinowitch, Rjnine ex æquo avec 7 points. Euwe ne put se classer que sixième avec 5 1/2 points.

UES

1929

artistique
et l'étud
compositi
me, analy
fiabilité et
nes (Indie
thématique

perçus aus
originales
ques volon
ain, Sach

littérature
apport cap

rot. Prix

Philipp
1446-99.

dienne

alités d

e auprès
le possé
énumé
osé de
soin c

port

-Demi

10

il

à

1

Voici l'une des parties du vainqueur :

Partie Botwinnik.

Blancs : Botwinnik

Noirs : Euwe

1 : e4, e5 ; 2 : Cf3, Cc6 ; 3 : Fb5, a6 ; 4 : Fa4, Cf6 ; 5 : 0—0, Cx p ; 6 : d4, b5 ; 7 : Fb3, d5 ; 8 : dxe, Fe6 ; 9 : c3, Fe7 ; 10 : Cbd2, 0—0 ; 11 : De2, Cc5 ; 12 : Cd4, Cx F ; 13 : Cd2 x C, Dd7 ; 14 : C x C, D x C ; 15 : Fe3 ! Ff5 ; 16 : Tfd1, Tfd8 ; 17 : f3, Ff8 ; 18 : Df2 ! a5 ! ; 19 : Td2, b4 ! ; 20 : Tc1, Da4 ; 21 : Cd4, Fg6 ; 22 : b3, De8 ; 23 : cxb, Fxb ; 24 : Td2, d1, c5 ; 25 : Cc2, F x C ; 26 : T x F, d4 ; 27 : Fg5, Td5 ; 28 : f4, a4 ; 29 : Df3, a x b ; 30 : a x b, Td7 ; 31 : f5 !, Tda7 ; 32 : Dg3, Ta1 ; 33 : Tc2c1, T x T ; 34 : T x T, Rh8 ; 35 : Tfl, Ta6 ; 36 : h3, Da8 ; 37 : Rh2, De8 ; 38 : Tf3, Fa5 ; 39 : Ff4, Fc7 ; 40 : Tfl, Ta8 ; 41 : Te1, Dc6 ; 42 : e6, F x F ; 43 : D x F, p x p ; 44 : p x p, Te8 ; 45 : e7, h6 ; 46 : Df5, Dd6 + ; 47 : Rh1, Rg8 ; 48 : Te6, Dd7 ; 49 : De5, partie nulle.



Une curieuse partie d'échecs

Récemment, à Moscou, une partie d'échecs originale s'est jouée sur le stade de l'usine d'automobiles Staline entre Botwinnik, le champion de l'Union soviétique, et Rimine, le champion de Moscou. Le stade fut divisé en 64 cases. Les figures furent représentées par de jeunes moscovites membres de différents clubs de gymnastique. Des équipes de foot-ball représentèrent les pions ; des athlètes légers armés de mitrailleuses furent les tours ; des lanceurs de javelots coiffés de têtes de chevaux furent les cavaliers et des vélocipédistes tinrent le rôle des fous. Pour les rois, on choisit des athlètes lourds tenant des drapeaux à la main et pour les reines de jeunes joueuses de tennis. La partie fut animée mais, après la vingt-sixième marche, elle fut déclarée nulle par l'arbitre.

(D'après le journal *Le Temps*.)



CHRONIQUE THÉORIQUE

Nous nous excusons auprès de nos lecteurs, l'importance de notre texte nous ayant contraint à reporter au Bulletin n° 65 l'article toujours apprécié de M. Le Lionnais.



DIVERS

Le secrétaire de la F. F. E. serait reconnaissant à tous les Cercles qui lui feront retour des Bulletins n° 61 et 62 qui ne leur sont pas utiles ; ces deux numéros sont maintenant épuisés et il ne peut satisfaire à certaines demandes spéciales.

Le Gérant : M. BERMAN.

VIENT DE PARAÎTRE

LES ÉCHECS ARTISTIQUES

par ANDRÉ CHÉRON, champion de France 1926, 1927, 1929

Une merveilleuse collection de problèmes et d'études artistiques, en même temps qu'un traité didactique sur le problème et l'étude.

Pour les débutants, c'est une véritable initiation à la composition échiquéenne: définition claire de l'étude et du problème, analyse de la correction, de l'originalité, de l'économie, de la difficulté et de l'idée, exposé complet de la doctrine stratégique: thèmes (Indien, Seeberger, Herlin, etc., etc.), combinaison logique, essai thématique, pureté de but, etc...

Aux problémistes, ce livre présente une quantité d'aperçus aussi importants que nouveaux ainsi que plusieurs thèses originales et inédites sur la pureté de but des manœuvres thématiques volontaires, sur les antiforces, sur les thèmes Herlin, Romain, Sackmann, etc...

Indispensable à tous, ce livre comble une lacune de la littérature échiquéenne de langue française tout en constituant un apport capital à la théorie du problème stratégique.

Un livre de 170 pages, 139 diagrammes, Edition Payot. Prix: 30 francs relié et 25 francs broché.

Adresser les commandes au secrétaire de la F. F. E., M. Philippe LION, 110, faubourg Saint-Denis, Paris 10^e, c/c Paris 1446-99.

Joindre pour frais d'envoi.

Aucun envoi n'est fait contre remboursement.

A paraître fin Novembre:

La Défense "Fianchetto Dame" dite "Ouest Indienne"

par V. KAHN, champion de France

Une étude simple et logique pour comprendre les possibilités de cette ouverture.

Ce livre de M. V. Kahn est assuré du plus grand succès auprès de tous les étudiants et amateurs. Ceux-ci seront heureux de posséder une théorie sur le « Fianchetto Dame » au lieu d'une énumération interminable de variantes; ils trouveront un exposé des idées essentielles propres à ce début, laissant au lecteur le soin de trouver la suite qui lui paraît la plus judicieuse.

Un livre de 100 pages, 60 diagrammes; prix franco de port: France 10 fr. 75, Etranger 12 francs.

Adresser les commandes à Ph. LION, 110, faubourg Saint-Denis, Paris 10^e; compte chèque postal Paris 1446-99.

Aucun envoi n'est fait contre remboursement.

LA STRATÉGIE

Revue mensuelle d'Echecs, fondée en 1867

Rédaction et administration: 85, rue du Faubourg Saint-Denis, Paris 10^e

Dépôt: Magasins de jeux, 4, rue des Pyramides, Paris 1^{er}

Chaque numéro de *La Stratégie* est composé de 24 pages in-8^e; il contient, indépendamment des nouvelles, dissertations et critiques, dix à quinze parties sérieuses ou brillantes, de nombreux problèmes d'échecs, des analyses, des études, fins de partie, etc., etc., et paraît régulièrement vers le 30 de chaque mois.

Le numéro..... 5 fr.

Abonnement d'un an France..... 50 fr.

— — — Etranger..... 60 fr.

Envois recommandés, en sus France..... 9 fr.

— — — Etranger... 24 fr.

Les abonnements ne sont acceptés que pour un an.

Les avis de changement d'adresse doivent être accompagnés de 1 fr. 50 en timbres-poste.

Les Abonnements sont reçus dans tous les Bureaux de Poste

Chèques Postaux: Paris 304-44

HOTELS DE PARIS

Fréquentés par l'élite du Monde échiquéen
les Champions du Monde et les grands Maîtres internationaux
lors de leurs séjours à Paris

Alekhine (Regina)
Lasker (Regina)

Capablanca (Majestic)
Marshall (Calais)

Hôtel Majestic

(ÉTOILE)

400 Chambres, 350 S. de B.
Situation privilégiée
près du Bois de Boulogne

19, AVENUE KLÉBER PARIS

Hôtel Vendôme

Grands Appartements

1, PLACE VENDÔME PARIS

Hôtel Régina

Premier ordre. Confort moderne
Vue sur le Jardin des Tuileries

2, PLACE DE RIVOLI PARIS

EN PLEIN CENTRE
A l'angle de la Rue de la Paix

Hôtel de Calais

Pension complète par jour :
40 à 50 francs

5, R. DES CAPUCINES, PARIS