

# Fédération Française des Echecs

Fondateur : H. DELAIRE

Association déclarée conformément à la Loi du 1<sup>er</sup> Juillet 1901

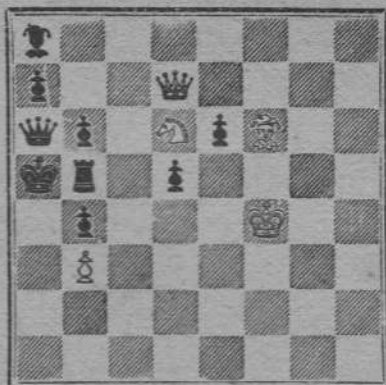
Journal Officiel, 22 Mai 1921

Affiliée à la Fédération Internationale des Echecs

André CHÉRON

*Le Temps*

(24 Sept. 1933)



Mat en 5 coups

Problème n° 584

**Siège social chez M. Pierre BISCAY, président**

Adresser toute correspondance à M. Ph. LION, Secrétaire général, 110, Faubourg Saint-Denis, Paris 10<sup>e</sup>.

Adresser tous les envois de fonds à M. Ph. LION, Trésorier par intérim, 110, Faubourg Saint-Denis, Paris 10<sup>e</sup>, chèques postaux Paris, 1446-99

Prière de joindre un timbre pour affranchissement de la réponse.

## SOMMAIRE

	PAGES
Permanence . . . . .	1
Insignes . . . . .	1
Publicité . . . . .	1
Championnat de France féminin.. . . .	2
Coupe de France.. . . .	2
Championnat de France . . . . .	3
Challenge de l'« Intransigeant » . . . . .	5
Nouvelles des Cercles.. . . .	5
Championnat du Monde . . . . .	15
Tournois par correspondance.. . . .	17
Chronique théorique. . . . .	18
Allo ! Allo ! Ici, Poste Parisien !!! . . . . .	23
Coin des Solutionnistes.. . . .	26
Solutions des Problèmes du Bulletin n° 62.. . . .	33
Concours International de Solutions . . . . .	34
Informations . . . . .	34

## CONDITIONS D'AFFILIATION

Conformément à l'art. I, du règlement intérieur modifié à l'Assemblée Générale du 11 février 1934, les cotisations sont fixées comme suit :

- |   |
|---|
| 10 francs par membre, pour les membres isolés ;                         |
| 7 d° pour les membres des Cercles des régions où il n'y a pas de Ligue. |
| 6 d° pour les membres des Cercles affiliés à une Ligue.                 |

## TRÉSORERIE

En accord avec l'art. VI des statuts :

Les cercles associations, ou groupement doivent envoyer \_\_\_\_\_, et au trésorier **au plus tard le 1<sup>er</sup> mars**, les adresses et la liste de tous les membres, et dans le courant de l'année, les admissions ou démissions.

Le Trésorier remercie les Membres isolés et les Cercles qui lui ont fait parvenir leur cotisation et invite les retardataires à le faire au plus tôt.

Nous prions les Cercles et Membres isolés qui ne l'ont pas encore fait de bien vouloir se mettre en règle avec le Trésorier en adressant leur cotisation 1934 à M. Ph. Lion, 110, Faubourg Saint-Denis, Paris 10<sup>e</sup>, ch. post. Paris 1446-99, mandats ou chèques établis à son nom personnel.

Le service du Bulletin sera suspendu aux Cercles ou Membres isolés qui n'auraient pas réglé leur cotisation au 15 août 1934.

# Fédération Française des Echecs

## PERMANENCE

La F. F. E. a jugé que l'établissement d'une permanence devenait nécessaire pour répondre aux nombreuses demandes journalières aussi bien écrites que verbales.

Le Comité est en pourparlers pour un local dont nous ferons connaître l'adresse dans notre prochain Bulletin.

Nous sommes sûrs que, loin d'augmenter les frais de gestion, ce mode de collaboration rapide nous permettra de nous attirer de nombreux et nouveaux adhérents.

Pour le moment, continuez à adresser votre correspondance au secrétaire-trésorier, M. P. Lion, 110, faubourg Saint-Denis, Paris, c/c. Paris 1446-99.

## INSIGNES

Le Comité de la **F. F. E.**, faisant suite au désir formulé lors de la dernière assemblée générale, a fait établir un insigne fédéral en argent et émail suivant le dessin ci-contre.



Son prix en est de 3 fr. 50 franco de port ; une réduction de 10 % est accordée pour les commandes de plus de quinze insignes.

Toutes les demandes doivent être adressées au secrétariat, accompagnées du montant ; aucun envoi n'est fait contre remboursement. Isolés, membres de Cercles, dirigeants, n'attendez pas que l'on vous réclame les insignes, faites-nous au plus vite votre commande !!!

## PUBLICITÉ

La **F. F. E.** a établi son tarif de publicité ainsi qu'il suit :

1 Page	100 fr. par Bulletin
1/2 —	60 —
1/4 —	35 —
1/8 —	20 —

Ce tarif s'entend pour une insertion dans quatre Bulletins consécutifs.

Pour une insertion unique dans un Bulletin, les prix ci-dessus seront majorés de 10 %.

Nous remercions d'avance les adhérents, commerçants, industriels, cercles, journaux, etc., qui voudront bien nous adresser leur publicité qui sera diffusée non seulement à Paris, mais dans toute la France.

## Championnat de France Féminin 1933-1934

Le Championnat de France Féminin 1933 s'est terminé le mai dernier par la victoire de M<sup>me</sup> Tonini, suivie de M<sup>lle</sup> Flandin et de M<sup>lle</sup> Schwarzmänni. Le titre de Championne de France a été décerné à M<sup>lle</sup> Flandin, joueuse qui participait pour la première fois à un tel tournoi.

La distribution des prix eut lieu le soir même dans les salons agréablement prêtés par la direction du journal « Comœdia ».

Avant de passer aux résultats techniques, nous devons remercier M. L. Tauber, président d'honneur de la F. F. E., qui nous a permis de faire disputer ce tournoi dans les salons des « Amis de Caïssa », ainsi que le Maître Italien Max Romi, qui a dirigé cette compétition d'une façon agréable permettant d'aplanir toute contestation entre les différentes concurrentes et lui en sommes particulièrement reconnaissants.

1<sup>re</sup> M<sup>me</sup> Tonini, 6 points ; 2<sup>e</sup> M<sup>lle</sup> Flandin, 5 pts ; 3<sup>e</sup> M<sup>lle</sup> Schwarzmänni, 4 pts ; 4<sup>e</sup> ex æquo : M<sup>mes</sup> Delamarre, Jacobson et Valentin.

Ci-dessous une partie de la nouvelle championne.

Partie M<sup>me</sup> Jacobson-M<sup>lle</sup> Flandin.

Blancs : M<sup>me</sup> Jacobson

Noirs : M<sup>lle</sup> Flandin

1 : d4, d5 ; 2 : é3, c6 ; 3 : ç4, é6 ; 4 : Cf3, Fd6 ; 5 : Fd3, Cf6 ; 6 : 0—0, Cbd7 ; 7 : Tè1, 0—0 ; 8 : Cc3, Tè8 ; 9 : é4, d×é ; 10 : C×é4, C×C ; 11 : F×C, Cf6 ; 12 : Fd3, b6 ; 13 : Cè5, Dc7 ; 14 : ç5, Fè7 ; 15 : b4, Td8 ; 16 : Fè3, b6 ; 17 : f4, Cd5 ; 18 : Dh5, Ff6 ; 19 : Fè4, F×C ; 20 : f×F, C×F ; 21 : T×C, T×d4 ; 22 : a3, b×c ; 23 : b×c, Tc4 ; 24 : Tè2, T×p ; 25 : Th1, f5 ; 26 : Dè8+, Rh2 ; 27 : Fb1, T×é5 ; 28 : T×T, D×T ; 29 : D×ç6, Tb8 ; 30 : Da4, Dè3+ ; 31 : Rh1, Tb2 ; 32 : Dd1, Fb7 ; 33 : Tg1, Df2 ; 34 : Df1, D×D ; 35 : T×D, F×g2+ ; 36 : Rg1, F×T et les Blancs abandonnent.

## COUPE DE FRANCE

Faisant suite au désir formulé par de nombreux Cercles de province, la F. F. E. organise du 1<sup>er</sup> octobre au 19 mai 1935 un tournoi désigné sous le nom de « Coupe de France ».

Cette compétition intercercles et interligues est organisée par les Ligues régionales ; les Cercles ne faisant pas partie de Ligue seront affectés à l'une d'elles pour leur participation au tournoi.

Ce Challenge se joue sur 6 échiquiers par Cercle ; les Ligues font disputer suivant le moyen qui leur semble le plus pratique les épreuves éliminatoires du 1<sup>er</sup> octobre au 31 décembre, un cercle restant qualifié par Ligue.

Du 1<sup>er</sup> janvier au 20 avril, la F. F. E. fera disputer les 16<sup>e</sup>, 8<sup>e</sup> quart et demi-finales par groupe ; la ronde finale se jouera le 19 mai 1935 à Paris.

Le règlement actuellement à l'impression sera adressé à tous les secrétaires de Ligue ainsi qu'aux Cercles qui en feront la demande.

## CHAMPIONNAT DE FRANCE

---

Paris, 7-16 Septembre

---

Le Championnat de France aura lieu cette année à Paris du 7 au 16 septembre. Il comprendra un tournoi principal pour le titre de Champion de France, et un tournoi subsidiaire.

M. Beyneix, secrétaire de la Ligue de Paris, a bien voulu assumer la charge écrasante de commissaire général.

Un comité d'honneur a été formé qui comprend les personnalités suivantes :

- M. le ministre de l'Education nationale ;
- M. le Préfet de la Seine ;
- M. le Président du Conseil Général ;
- M. le Président du Conseil Municipal ;
- M. le Général commandant la Place de Paris ;
- M. L. Sauphar, maire du IX<sup>e</sup> arrondissement ;
- M. H. Nominé, Député de la Moselle, membre d'honneur de la F. F. E. ;
- M. Doussain, Député de la Seine, membre d'honneur de la F. F. E. ;
- M. Fiancette, Député de Paris, membre d'honneur de la F. F. E. ;
- M. Fernand Laurent, Député de la Seine, Vice-Président du Conseil Général, membre d'honneur de la F. F. E. ;
- M. A. Alekhine, Champion du Monde, membre d'honneur de la F. F. E. ;
- M. Charles Richet, membre de l'Académie des Sciences ;
- M. L. Tauber, Président d'honneur de la F. F. E. ;
- M. P. Biscay, Président de la F. F. E. ;
- M. M. Berman, Président de la Ligue de Normandie, Vice-président de la F. F. E. ;
- M. C. Degraeve, Président de la Ligue du Nord, Vice-Président de la F. F. E. ;
- M. E. Pape, membre d'honneur de la F. F. E.

Le comité d'organisation est ainsi composé de M. A. Milaire, président de la Ligue de Paris ; M. Blanchais, vice-président de la Ligue de Paris ; M. Ph. Lion, secrétaire général de la F. F. E. ; Beyneix, secrétaire de la Ligue de Paris ; Liliensstein, secrétaire-adjoint de la Ligue de Paris ; Schröder, trésorier de la Ligue de Paris ; Courte, délégué à la propagande à la Ligue de Paris ; Delcroix, délégué-adjoint à la propagande à la Ligue de Paris ; Ducquay, de l'Echiquier Boulonnais.

Afin de donner au Championnat de France 1934 l'ampleur qu'il mérite, nous ouvrons une souscription et prions les généreux donateurs d'adresser leur don à M. Schröder, trésorier de la Ligue de Paris, 21, avenue Paul-Adam, à Paris (17<sup>e</sup>) ; chèques postaux, Paris 175.773.



Nous avons déjà reçu les sommes suivantes :

La Ligue de Paris,	300
M. P. Biscay, président de la F. F. E.	200
M. M. Berman, vice-président de la F. F. E.	200
Cercle Fou du Roi,	100
Cercle Les Filles du Calvaire,	50
Echiquier Boulonnais,	100
Echiquier des Transports,	50
Un isolé,	50
Anonymes,	100
Total.	1.150

**Les inscriptions seront reçues jusqu'au 15 août 1934, à midi, chez M. Lion, Secrétaire Général, 110, faubourg Saint-Denis, Paris (10'). Aucune demande reçue après cette date ne sera prise en considération.** Indiquer sur la demande d'inscription si le joueur est membre isolé ou membre de Cercle ainsi que le numéro de la carte Fédérale de l'année 1934.

Pour les nouveaux candidats, donner si possible quelques performances déjà réalisées.

Le comité de sélection se réunira aussitôt et désignera les participants de la façon suivante :

#### *Championnat de France*

1° Le champion de France 1933, 2° le gagnant du tournoi subsidiaire 1933, 3° les anciens champions de France, ayant réalisé une moyenne de plus de 40 % dans les trois derniers championnats auxquels ils ont participé, 4° les maîtres de la F. F. E. ayant réalisé une moyenne de plus de 40 % dans les trois derniers championnats auxquels ils ont participé ou plus de 40 % des points s'ils n'ont participé qu'à un seul championnat, 5° les joueurs ayant réalisé une moyenne de plus de 40 % dans les trois derniers championnats auxquels ils ont participé ou plus de 40 % des points s'ils n'ont participé qu'à un seul championnat, 6° le comité de sélection complète la liste si nécessaire.

#### *Tournoi subsidiaire*

1° Tous les joueurs qui ont réalisé dans les trois derniers championnats auxquels ils ont participé une moyenne de plus de 60 % des points possibles ou plus de 60 % des points possibles s'ils n'ont participé qu'à un seul tournoi, 2° la liste est complétée par le comité de sélection.

#### *Droits d'inscription*

Pour le tournoi championnat : 50 francs.

Pour le tournoi subsidiaire : 25 francs.

Hébergement complet pour les joueurs du Championnat de France, venant de province, et hébergement partiel pour les joueurs du tournoi subsidiaire venant de province uniquement.

Le tirage au sort aura lieu le vendredi 6 septembre, à dix heures, dans la salle du lieu du tournoi. Le jeu commencera à 14 heures.

Le commandant Dez a bien voulu, cette année encore, accepter les délicates fonctions de directeur des tournois, qu'il remplit depuis plusieurs années avec tant de distinction. Nous l'en remercions vivement.

**Pour tous renseignements concernant le Championnat de France, sauf pour les inscriptions, s'adresser à M. Beyneix, secrétaire de la Ligue de Paris, 8, boulevard de Vincennes, à Fontenay-sous-Bois (Seine).**

## CHALLENGE DE L'INTRANSIGEANT

### TOURNOI SARRE, ALSACE ET LORRAINE

Le deuxième tournoi pour l'attribution de ce Challenge aura lieu vers fin septembre.

M. P. Noël, membre du comité de la F. F. E., président de la F. M. E., est spécialement délégué pour mettre sur pied cette brillante manifestation échiquéenne et est actuellement en rapport avec la Fédération Sarroise pour la désignation du lieu de la rencontre.

Nous espérons que tous les cercles alsaciens et lorrains répondront à l'appel de M. Noël et que la rencontre sera aussi disputée que celle de l'année passée, et faisons nos meilleurs vœux de réussite.

## NOUVELLES DES CERCLES

### LIGUE DE PARIS

#### Nouvelle affiliation

**Damier Villeneuvois.** — Siège Social, Café Duveau, 25, rue Emile-Zola, Villeneuve-Saint-Georges. Comité pour 1934 : Président d'honneur, Maître Raizmann, champion de France 1932 ; Président : M. Braconnier ; Secrétaire : M. Robineau ; Trésorier : M. Duveau.

Réunions les mercredi et samedi soir.

Pour la première réunion, le Maître Raizmann a donné une simultanée sur 11 échiquiers avec le résultat de + 11.

Nous espérons qu'avec un tel patronage, ce jeune Cercle fera de rapides progrès et faisons nos meilleurs vœux en ce sens.

### TOURNOI INTERCERCLES DE LA LIGUE DE PARIS

Le tournoi intercercles de la Ligue de Paris vient de se terminer, clôturant ainsi avec éclat la saison échiquéenne 1933-1934.

Grâce à l'impulsion de nombreux fidèles du noble jeu, la pratique des échecs en France augmente de jour en jour. Une preuve formelle de cette émulation réside dans le nombre toujours croissant des cercles de Paris et de la région parisienne. Actuellement, 27 groupements sont affiliés à la Ligue et l'année prochaine verra certainement l'adhésion d'une dizaine d'autres cercles existant depuis peu ou en formation.

Etant donné le nombre des participants et surtout le peu de pratique des jeunes cercles, le comité de la ligue a fait disputer le tournoi intercercles 1934 en trois catégories, la première sur 12 échiquiers, la deuxième sur 8, la troisième sur 5.

En voici les résultats :

**1<sup>re</sup> catégorie :** 1<sup>er</sup> cercle Potemkine, 93 pts sur 108 possibles ; 2<sup>e</sup>, cercle de la Rive Gauche, 85 pts ; 3<sup>e</sup>, Cercle Tour, 57 pts, et cercle Fou du Roi 4<sup>e</sup> avec 53 points.

**2<sup>e</sup> catégorie :** 1<sup>er</sup>, Echiquier Boulonnais, 117 pts sur 144 possibles ; 2<sup>e</sup>, Echiquier Dyonisien, 111 pts ; 3<sup>e</sup>, Echiquier des Transports, 107 pts ; 4<sup>e</sup>, Cercle des Filles du Calvaire, 102 pts ; 5<sup>e</sup>, Cercle des Lilas, 89 pts ; 6<sup>e</sup>, U. S. Métropolitaine, 84 pts, et 7<sup>e</sup>, Cercle de Pantin, 58 pts.

**3<sup>e</sup> catégorie :** 1<sup>er</sup>, Echiquier de Taverny, 57 pts sur 75 possibles ; 2<sup>e</sup> ex æquo, Cercle de Saint-Ouen, Les Quatre-Cavaliers, Cercle de Conflans, 53 pts ; 5<sup>e</sup> Cercle de la Dame Noire, 49 pts ; 6<sup>e</sup>, Cercle de la C. P. D. E., 30 pts.

Il est réellement dommage que les résultats de la première catégorie soient quelque peu faussés par suite du nombre très réduit de participants. Nous espérons fermement que l'année prochaine les grands cercles parisiens seront au complet pour disputer la première place au cercle Potemkine et, d'avance, nous remercions les dirigeants des efforts qu'ils voudront bien faire en ce sens.

Dans la deuxième catégorie, l'Echiquier Boulonnais a confirmé sa supériorité en se classant premier, comme l'année dernière. Cette place lui permet d'enlever la coupe Corona due à la générosité de M. Rames, propriétaire du café « Le Corona », et mise en compétition cette année pour la première fois.

Le peu d'écart de points entre les cinq premiers de la deuxième catégorie montre l'acharnement avec lequel s'est disputé ce tournoi.

Le cercle de la C. P. D. E., très gêné par le départ en vacances de plusieurs de ses membres, a tenu néanmoins à continuer la lutte jusqu'au bout avec le peu de joueurs dont il disposait. Nous le félicitons de ce bon esprit sportif et lui souhaitons une meilleure chance pour les tournois à venir.

A l'issue de la remise des prix par M. A. Milaire, président de la Ligue de Paris, un tournoi-éclair réunissant les Cercles de 2<sup>e</sup> et 3<sup>e</sup> catégorie a donné le résultat suivant :

2<sup>e</sup> catégorie : 1<sup>er</sup>, Echiquier Boulonnais, 12 sur 16 possibles ; 2<sup>e</sup>, Filles du Calvaire 11 1/2 ; Les Lilas, 6 points.

3<sup>e</sup> catégorie : 1<sup>er</sup>, Les 4 Cavaliers, 4 pts ; 2<sup>e</sup> Taverny-Pantin, 3 pts ; 3<sup>e</sup>, Saint-Ouen, 2 pts.

Voici quelques parties jouées dans ce tournoi 1<sup>re</sup> catégorie :

Rencontre Rive-Gauche-Potemkine

Blancs : Cukiermann  
(Rive Gauche)

Noirs : Znosko-Borowsky  
(Potemkine)

1 : e4, e5 ; 2 : Cf3, Cc6 ; 3 : Fb5, a6 ; 4 : F×C, d×F ; 5 : 0—0, Fg4 ; 6 : h3, F×C ; 7 : D×F, Df6 ; 8 : Dc3, Fd6 ; 9 : d3, Cc7 ; 10 : Cc3, Cg6 ; 11 : g3, Dc7 ; 12 : Cc2, Fc5 ; 13 : Df3, 0—0—0 ; 14 : a3, Dd7 ; 15 : Rh2, h5 ; 16 : b4, Fd6 ; 17 : Fd2, Td8 ; 18 : a4, f5 ; 19 : e×f, T×f5 ; 20 : Dc4, Thf8 ; 21 : f3, Cc7 ; 22 : c4, Cg8 ; 23 : c5, Fc7 ; 24 : Rg2, Cf6 ; 25 : Dc4, Ch7 ; 26 : g4, h×g ; 27 : h×g, Tf5f7 ; 28 : Cg3, Fg5 ; 29 : Fc3, Tf4 ; 30 : Cc4, T×g4+ ; 31 : f×T, D×g4+ ; 32 : Cg3, Ff4 ; 33 : Fc1, Cg5 ; 34 : Dc2, Dh3+ ; 35 : Rg1, Fc3+ et les Blancs abandonnent.



2<sup>e</sup> catégorie.

Ronde Boulogne-Transports.

Blancs : Hesser (Boulogne)

Noirs : Monnier (Transports)

1 : d4, d5 ; 2 : c4, c6 ; 3 : Cc3 (1), e5 ; 4 : d×e, d4 ; 5 : Cc4, Da5 + ; 6 : Cd2, Cd7 ; 7 : Cgf3, C×e5 ; 8 : C×C, D×C ; 9 : Cf3, Fb4 + ; 10 : Fd2, Dd6 ; 11 : a3, F×F + ; 12 : D×F, c5 ; 13 : e3, Fg4 (2) ; 14 : e×d, Dé7 + ; 15 : Dé2, F×C ; 16 : D×D +, C×D (3) ; 17 : g×F, c×d ; 18 : Rd2, 0—0—0 ; 19 : h4, Cg6 (4) ; 20 : b3, Cf4 ; 21 : b5, g5 ; 22 : h×g.e.p. h×g ; 23 : T×T (5), T×T ; 24 : Fd3, Th2 ; 25 : Tf1, Th3 ; 26 : Fé2, d3 (6) ; 27 : Fd1, Th2 ; 28 : Ré3, Ch3 ; 29 : f4, Tg2 ; 30 : Ff3 (7), Tg1 ; 31 : T×T, C×T ; 32 : Fd5, Cé2 ; 33 : F×f7, C×f4 (8) ; 34 : c5, g5 ; 35 : Fc4, Rc7 ; 36 : F×d3, C×F ; 37 : R×C, Rc6 ; 38 : Rc4, b5 + ; 39 : c×b.e.p., a×b ; 40 : a4, et les Noirs abandonnent.

(1) Ce coup permet aux Noirs d'égaliser par e5, qui constitue le gambit Winaner.

(2) N'est pas la plus forte continuation, préférable était Dé7.

(3) Mieux était de prendre avec le Roi.

(4) Pour aller à e5, attaquant les pions c4 et f3, mais l'adversaire déjouera le calcul.

(5) Il était préférable de jouer Fd3. En échangeant, l'on donne une ligne d'attaque à l'adversaire.

(6) Faute décisive affaiblissant le pion passé. Il n'avait pas prévu la retraite du F à d1.

(7) Forçant l'échange des Tours car les Blancs ont vu les faiblesses des pions noirs en fin de partie.

(8) Dernière tentative de gain. Les Noirs offrent un Cavalier mais méfions-nous des cadeaux !! Si le Roi prend, les Noirs font Dame et gagnent !

D'après l'*Emancipation*.

3<sup>e</sup> catégorie.

Rencontre Cercle de Taverny-Dame Noire.

Blancs : Steinfeld (Dame Noire)

Noirs : Carlotti (Taverny)

1 : P4FD, P3R ; 2 : P4R, F4FD ; 3 : P3D, C3FD ; 4 : C3FR, P3FR ; 5 : CD2D, P4R ; 6 : P3TR, P3D ; 7 : C3CD, CR2R (1) ; 8 : C×F, P×C ; 9 : F3R, D3D ; 10 : C4TR, C5D ; 11 : F2R, F3R ; 12 : Roq, Roq TD ! ; 13 : F4C, R1CD (2) ; 14 : F×F, D×F ; 15 : P4FR, P3CR ; 16 : P×P, D×P ; 17 : D2D, P4FR ; 18 : P×P, C×P ; 19 : C×C, C×C ; 20 : TD1R, D3D ; 21 : T1D, TR1R ; 22 : T1D à 1R, P3CD (3) ; 23 : P4TD (4), T3R ; 24 : P5TD, TD1R ; 25 : F4FR, D5D + ; 26 : D2FR, T×T ; 27 : D×D, T×T + ; 28 : R×T, C×D ; 29 : P×P, P×P ; 30 : R2F, T1FR ; 31 : R3R, T1R + ; 32 : R2FR, T7R + ; 33 : R3CR, T×P ; 34 : F5R, T6C ; 35 : R4FR, T×P ; 36 : R4R, T8D ; 37 : P3CR, C3R ; 38 : P4CR ? C4CR + et les Blancs abandonnent.

(1) Les Noirs laissent intentionnellement prendre leur Fou dans le but de renforcer le côté dame où ils ont l'intention de roquer, la suite de la partie prouve l'exactitude de leur prévision.

(2) Les Noirs ont adopté un jeu défensif qu'ils conserveront presque jusqu'à la fin.

(3) Si 22... D×P ; 23. D×D, T×D ; 24 F×P, etc. et les Blancs égalisent sans profit pour les Noirs.

(4) Pour tenter de briser les pions adverses, mais l'offensive est déclanchée et il n'y a plus de chances pour les Blancs.

Notes de J. YVELIN.

**Cercle Morphy de Levallois.** — Le jeudi 21 juin, M. Le Lionnais, délégué à la propagande à la F. F. E., a donné à ce cercle une conférence sur une partie à l'échiquier mural. Nous ne saurions trop l'encourager dans cette voie en vous donnant un extrait du petit speech que M. Schröder, secrétaire de ce cercle, fit avant cette conférence.

Pour développer ce noble jeu en France, il ne connaît pas la fatigue, il cause sans cesse, fait des conférences très intéressantes même par T. S. F. Il se déplace dans tous les coins de France pour faire la propagande utile qui commence à porter ses fruits. Les cercles se multiplient dans Paris et ses environs, ainsi dans toute la France, en Algérie et au Maroc, grâce à ces connaissances techniques.

Je suis bien petit et mes paroles sont faibles pour apprécier toute la valeur de M. Le Lionnais. Vous en jugerez après sa démonstration et vous aurez, je crois, une satisfaction profonde, en faisant par la suite des progrès considérables dans ce noble jeu.

Je dois remercier chaleureusement notre président, M. Leblanc, d'avoir doté le cercle d'un échiquier mural, de son œuvre.

Depuis qu'il est à la tête de notre Cercle, il ne cesse de travailler pour développer le jeu et pour augmenter le nombre de nos membres. Il a réussi, par son entier dévouement, à ce que le nombre de nos membres soit triplé. Je souhaite que le courage ne l'abandonnera pas et qu'il continuera son travail si fructueux dans le même sens, espérant que d'ici peu nous trouvions dans la quantité la qualité également.

La France est pauvre en ce qui concerne les joueurs d'échecs et malgré le champion du monde, Maître Alekhine, qui est Français, l'équipe de France ne figure que dans le 9<sup>e</sup> ou 10<sup>e</sup> rang dans les tournois internationaux. Un pays comme la France a besoin de remonter ce retard et de se classer parmi les meilleurs, même le premier.

Je laisse la parole à M. Le Lionnais pour qui vous êtes venus si nombreux, et le remercie à l'avance pour la belle soirée qu'il nous réserve, et à M. Leblanc qui, sans fatigue, ne cherche qu'à faire plaisir à tous ses amis ; il reste et restera toujours le sympathique et dévoué collaborateur pour le cercle Morphy.

**Union Sportive Métropolitaine.** — Le Comité de cette société avait convié notre président, M. Biscay, ainsi que quelques membres du comité à la deuxième fête de sa section d'échecs, le dimanche 24 juin, à leur stade de la Croix-de-Berny.

A cette occasion, M. Le Lionnais, le délégué de la « F. F. E » à la propagande, fit une brillante conférence sur une des parties du match Marshall-Janowski.

Le maître S. Tartakower, de retour de Barcelone, remplaça au pied levé M. Aurbach et donna une séance de parties simultanées sur vingt échiquiers, annulant trois et perdant une seule partie.

A l'issue de cette réunion, un banquet réunit les organisateurs, M. P. Biscay, le maître Tartakower, le maître Znosko-Borowsky et Madame, MM. le Lionnais et Lion, du comité de la F. F. E. ; M. Beyneix, de la Ligue de Paris ; ainsi que les membres de l'U. S. M. et leurs familles. Après une brève allocution du secrétaire général de l'U. S. M., M. Betheder remit les différents prix des tournois de l'année.

M. Biscay remercia les organisateurs de leur bon accueil et souhaita bonne prospérité à ce jeune club qui a encore progressé depuis l'année passée.

**Cercle des Quatre Cavaliers, Nanterre.** — Nouveau lieu de réunions : Café-Tabac de la Gare, 87, rue du Chemin-de-Fer, à Nanterre, le mercredi de 20 h. 30 à 23 h. 30.



## LIGUE DE NORMANDIE

**Cercle d'Echecs de Rouen.** — Ce cercle au cours des derniers mois a fait plusieurs rencontres l'une le 15 avril contre l'U. S. Métropolitaine. Rouen gagne par 6 points à 4. Le 22 avril eut lieu la rencontre annuelle contre les joueurs du Havre ; Le Havre gagna par 11 1/2 à 2 1/2.

Une rencontre Ligue de Normandie contre Ligue du Nord eut lieu le 13 mai à Amiens. Le Nord remporta la victoire par 12 1/2 à 4 1/2 points.

**Echiquier Caennais.** — Comité pour 1934 : Président, D<sup>r</sup> Hisard ; vice-présidents, MM. du Manoir, Pérès et Chardon ; secrétaire, M. J. Duthilleul ; trésorier, M. Andrieu ; chroniqueur, M. Mesnil ; membres, MM. Marie, Jean et Chingureff.

L'E. C. compte une cinquantaine de membres et a organisé une séance de simultanées avec la participation de M. Rosso-limo, champion de Paris, qui fit le résultat suivant : +24 = 2—1.

Tournoi championnat : 1<sup>er</sup>, du Manoir, 8 1/2 pts (943 %) ; 2<sup>e</sup>, Meftah (7 1/2) ; 3<sup>e</sup>, Deberne 7, 4<sup>e</sup> ex æquo, J. Duthilleul et Baudet (4 1/2) ; 6<sup>e</sup> ex æquo : Chingareff, Andrieu et Clin-champs (3) ; 9<sup>e</sup> ex æquo, Brossard d'Alban, Marie (2).

Tournoi subsidiaire : 1<sup>er</sup>, Tesnières, 7 pts (100 %) ; 2<sup>e</sup> ex æquo : Busson, Binet et Brisemure ; 5<sup>es</sup> ex æquo : Maillard et A. Duthilleul, 2 1/2 pts.



## LIGUE DE L'OUEST

### Nouvelle affiliation

**Cercle de Brest.** — Président d'honneur, M. La Porte ; président, M. Joubin ; vice-président, M. Schneider ; secrétaire, M. Jaffres ; trésorier, M. des Essarts. Siège Social : Café de l'Alliance, 63, rue de la Mairie, à Brest.

Réunions : Les mardi et vendredi, de 17 à 20 heures ; le dimanche, de 10 à 12 heures.

Nos meilleurs vœux de prospérité à ce jeune cercle.

**Angers.** — Comité de l'Echiquier Angevin pour 1934 : Président d'honneur, M. Muffang ; président, M. Hamel ; vice-présidents, MM. Chagnias et Thézée ; secrétaire, M. Bizot ; trésorier, M. Salaün.



## LIGUE DU CENTRE

**Cercle d'Echecs de Bourges.** — Les Cercles de Poitiers et de Bourges se sont rencontrés le 27 mai à Châteauroux dans un match intercercle de la Ligue du Centre sur 5 échiquiers.

Bourges gagna par 4 1/2 points à 1/2 point Poitiers, avec MM. Pinson, Dvoskine, Brochard, général Fain ; MM. Dreyfus et Moindrot annulèrent leur partie.

## LIGUE DE L'ADOUR

**Tarbes.** — L'Echiquier de Bigorre. Comité pour 1934 :

Membres bienfaiteurs : M<sup>me</sup> et M. Lasserre, ancien industriel ; M. Fould, Député, ancien ministre.

Président : M. le Baron de Lonjon ; vice-présidents : MM. Délas et Rouzil ; secrétaire, M. Labadie ; trésorier, M. Barraqué ; archiviste, M. Marestein.

Dans le courant du mois d'avril, les membres de l'Echiquier de Bigorre se sont réunis dans un banquet fraternel au restaurant du Puntous de Lagnian, merveilleux belvédère à 30 kilomètres de Tarbes, d'où l'on découvre toutes les Pyrénées.

Le 29 avril, a eu lieu à Montrejean, ville à la limite des Hautes-Pyrénées et de la Haute-Garonne, un match entre le Cercle de Toulouse et une sélection Lourdes-Tarbes ; la victoire est revenue à l'équipe haut-pyrénéenne par 7 parties gagnées à 6 perdues.

**Aux amateurs de passage.** — La ville de Tarbes, étant au carrefour des routes pyrénéennes, reçoit pendant l'été la visite de nombreux voyageurs ; l'an dernier, plusieurs amateurs du jeu d'échecs sont venus passer leur soirée au Cercle ; continuant la tradition, l'Echiquier de Bigorre sera heureux de recevoir à son siège, Café de la Colonne, place Jean-Jaurès, le mardi et le vendredi à partir de 21 heures, les amateurs de passage.



## LIGUE DU LYONNAIS

**Grenoble.** — Le Fou du Roi a élu pour 1934 le Comité suivant : Président, M. Tessier ; vice-président, M. Fruchier ; secrétaire, M. Drevet ; trésorier, M. J. Lerat ; maître de jeux, M. Almasi ; bibliothécaire, M. Colomb.

Résultat du tournoi d'hiver : 1<sup>re</sup> catégorie, 9 participants, 1<sup>er</sup> prix ex æquo, MM. Almasi et Hovind ; 2<sup>e</sup> catégorie, 10 participants : 1<sup>er</sup> prix ex æquo, MM. Grunberger et Revetz.

Le championnat de Grenoble 1934 est remporté par M. Hovind au cours d'un match contre M. Almasi. Le Fou du Roi a reçu le 16 mai le Cercle de la Maison Dorée, de Lyon. Le match sur 10 échiquiers fut remporté par Grenoble qui gagna 11 parties sur 20.

Partie jouée dans la rencontre Grenoble-Lyon.

Blancs : Hovind (Grenoble)

Noirs : Klein (Lyon)

1 : e4, e5 ; 2 : Cf3, Cc6 ; 3 : Fc4, h6 ; 4 : d4, exd ; 5 : Cxd4, Cxc ; 6 : Dxc, Cc7 ; 7 : Fe3, d6 ; 8 : Cc3, Fe6 ; 9 : Fxf, fxf ; 10 : Dc4, Dd7 ; 11 : 0—0, g6 ; 12 : Td1, Fg7 ; 13 : Cb5, Cc6 ; 14 : f4, a6 ; 15 : Cxc7+, Dxc ; 16 : Dxe6+, Ce7 ; 17 : Txd6, Td8 ; 18 : e5, Dc8 ; 19 : Db3, T×T ; 20 : e×T, Cf5 ; 21 : Te1, Rf8 ; 22 : d7 l, Dxd7 ; 23 : Fe5+, Cd6 ; 24 : Dd5, Ff6 ; 25 : Fxc+ et les Noirs abandonnent.

**Saint-Etienne.** — Depuis plusieurs années déjà, les amateurs d'échecs de Saint-Etienne s'ingénient à mettre sur pied des manifestations d'envergure.

Ils ont eu à maintes reprises le plaisir de recevoir la visite du maître Znosko-Borowski (qui est d'ailleurs président d'honneur d'une des sociétés stéphanoises). Le Champion du Monde Alekhine lui-même a donné en 1932 une séance mémorable à Saint-Etienne.

Un fait nouveau vient de se produire qui témoigne de la vitalité des sociétés locales et du développement du jeu d'échecs dans la région forézienne.

Grâce au concours d'un mécène généreux, M. Jean Guichard, un challenge représenté par un magnifique objet d'art s'est disputé entre les trois sociétés : Echecs-Club Casino, Echec-Club Forézien, Club des Echecs Modernes.

Chaque société alignait dans cette compétition 10 joueurs sélectionnés et en un match aller et retour avec chacune des Sociétés concurrentes.

L'épreuve poursuivie pendant plusieurs mois a donné les résultats techniques suivants :

1<sup>re</sup> rencontre. — Club des Echecs Modernes contre Echec-Club Casino.

C. E. M. : 8 victoires.

E. C. C. : 2 victoires.

1<sup>re</sup> rencontre. — Club des Echecs Modernes contre Echec-Club Forézien.

C. E. M. : 6 victoires.

E. C. F. : 4 victoires.

1<sup>re</sup> rencontre. — Echec-Club Forézien contre Echec-Club Casino.

E. C. F. : 8 victoires.

E. C. C. : 2 victoires.

2<sup>e</sup> rencontre. — Echec-Club Casino contre Club des Echecs Modernes.

E. C. C. : 4 victoires.

C. E. M. : 6 victoires.

2<sup>e</sup> rencontre. — Echec-Club Forézien contre Club des Echecs Modernes.

E. C. F. : 4 victoires.

C. E. M. : 6 victoires.

2<sup>e</sup> rencontre. — Echec-Club Casino contre Echec-Club Forézien.

E. C. C. : 3 victoires.

E. C. F. : 7 victoires.

Classement définitif : Echecs Modernes, 52 pts ; Echec-Club Forézien, 45 pts ; Echec-Club Casino, 23 points.

Cette épreuve constitue en fait un véritable Championnat local pour l'organisation duquel des félicitations toutes particulières doivent aller à l'Echec-Club Casino.

Cette société est la plus jeune des trois, mais elle manifeste un tel entrain et commence à posséder une telle technique qu'elle ne tardera certainement pas à rejoindre, sinon à dépasser aînées.

M. Jean Guichard a bien voulu présider lui-même le mardi 10 avril la remise officielle de la garde du challenge.

Cette petite cérémonie a eu lieu au siège de l'Echec-Club Casino.



M. Jean Guichard, qui ne saurait trop être remercié de son geste, a souligné en termes excellents que le but de celui-ci était de réaliser la concorde parfaite entre les trois sociétés stéphanoises.

Tour à tour, M. Vernay, président du C. E. M. ; M. Rodasse, président de l'E. C. F. ; M. Desjoyaux, président d'honneur du C. E. M. ; M. Jacquet, président d'honneur de l'E. C. C., et M. Bonaz, maître de Jeu de l'E. C. F., ont pris la parole pour témoigner à M. Jean Guichard leur reconnaissance et l'assurer que le résultat cherché était obtenu.

Le Challenge Jean Guichard est entré dans l'histoire stéphanoise des Echecs ; il y servira d'étoile conductrice vers une émulation plus grande et une fraternisation plus parfaite de tous les amateurs locaux.



### LIGUE DE BOURGOGNE ET DE FRANCHE-COMTÉ

A sa réunion du 25 mars dernier, la Ligue de Bourgogne et Franche-Comté a composé son comité comme suit : Président, Reutemann (Dijon) ; vice-président, Picard (Besançon) ; secrétaire-trésorier, Puype (Dijon) ; assesseurs, Delavelle, Kulkès, Svitalski (Dijon), Poincenot (Besançon).



### LIGUE DU NORD-EST

Résultats du tournoi intercircles du 12 mai après les rencontres suivantes :

St-Quentin-Soissons : St-Quentin (5) MM. Patentier, Cadudal, Hannequin, Delaporte, Pavol gagne Soissons (1), M. Jean.

St-Quentin-Charleville : St-Quentin, (3) MM. Seichter, Patentier, Delaporte annule Charleville (3) MM. Paulus, Koch et Montaux.

Charleville-Reims : Charleville (3 1/2), MM. Rambourg, Pierson, Gimat, Montaux, gagne Reims (2 1/2), MM. Albault, Grenn et Bergsel.

Rethel-Troyes : Rethel (4), MM. Vaillant, Geiger, Desray et Tanne, gagne Troyes (2), MM. Roussel et Prieux.

Charleville-Epernay : Charleville (5 1/2), MM. Rambourg, Pierson, Gimat, Montaux, Koch et François, gagne Epernay (1/2) M. Oudart.

St-Quentin-Rethel : St-Quentin (5), MM. Patentier, Cadudal, Hannequin, Herbin et Pavol, gagne Rethel (1) M. Rousson.

Troyes-Reims : Troyes (4), MM. Maffre, Bugnot, Knauer, Poingt et Dumont, gagne Reims (2), MM. Green et Sauvignier.

1<sup>er</sup> Charleville, 18 points ; 2<sup>e</sup> St-Quentin, 13 pts ; 3<sup>e</sup> Reims, 9 1/2 ; 4<sup>e</sup> Troyes, 6 pts ; 5<sup>e</sup> Rethel, 5 pts ; 6<sup>e</sup> Epernay, 1 1/2 pt ; et 7<sup>e</sup> Soissons, 1 pt.



### FÉDÉRATION DE LA MOSELLE

**Moyeuvre-Grande.** — A l'occasion du 10<sup>e</sup> anniversaire de sa fondation, le Cercle de Moyeuvre-Grande organisa le dimanche 17 juin le match annuel Ouest-Est de la F. M. E.

Cette réunion eut lieu à son siège social, salle de la Scala, et réunit 80 joueurs représentant pour l'Ouest les Cercles de Metz, Thionville, Rombas, Moyeuve, Hagange, Hagondange, Algrange ; pour l'Est : Sarreguemines, Forbach, Petite-Rosselle, Merlebach, Stiring-Wendel.

L'Ouest remporta la victoire par 22 1/2 points à 17 1/2 pts. Avant l'ouverture du match, M. P. Noël, président de la F.M.E. félicita en un chaleureux discours les organisateurs de cette manifestation et remercia les Cercles présents d'avoir répondu unanimement à l'invitation qui leur avait été faite et être venus si nombreux.

Après la rencontre, une petite excursion eut lieu à la source d'eau chaude, curiosité régionale, et un banquet de 50 couverts clôtura cette fête.

Des tostes furent prononcés par MM. Leonard, président du Cercle de Moyeuve ; P. Noël, président de la F.M.E. ; Cesselin et Gruninger, membres du Comité et fondateurs du Cercle.



## LIQUE DU NORD

### Nouvelle affiliation

**Echiquier Andomarois.** — Comité pour 1934 : Président d'honneur, M. O. Cordonnier ; président, M. J. Vanheege ; vice-président, M. Decoq ; trésorier, M. Degaugne ; secrétaire, M. L. Robert ; archiviste, M. G. Cordonnier ; maître de jeux, M. His.

Siège Social, Café du Pélican, à Saint-Omer.

Réunions : les mardi et vendredi à partir de 16 heures.

**Calais.** — La coupe-challenge disputée chaque année entre les cercles de Boulogne et de Calais a donné lieu cette année à une lutte très sévère et très acharnée, car les deux équipes sont très près l'une de l'autre, nous dirions même égales.

La première manche de ces rencontres eut lieu à Boulogne le dimanche 25 février, au Grand Café, siège du Cercle Boulonnais des Echecs, et se termina par la victoire des Boulonnais, par 7 points contre 4 aux Calaisiens.

La deuxième manche eut lieu à Calais le dimanche 18 mars, au siège du Cercle de Calais, Café Excelsior, et se termina par une revanche des Calaisiens qui gagnèrent cette deuxième rencontre par 6 1/2 contre 4 1/2 aux Boulonnais.

La belle fut jouée à Boulogne le dimanche 22 avril, mais ne put départager les deux rivaux qui marquèrent chacun 5 points 1/2, ce qui est un succès pour l'équipe calaisienne ayant contre elle le déplacement et l'absence d'un de ses meilleurs joueurs.

Les points pour Calais furent marqués par MM. Dupuich, Vanheege, Godsmet, Rebier, Porion et Deleau ; ceux de Boulogne furent acquis par MM. Marmin, Delmaere, Tardieu, Louis, Orlando et M<sup>e</sup> Penel.



## TUNISIE

**Tunis.** — Le Cercle d'Echecs de Tunis a organisé cette année trois belles compétitions qui marqueront dans les annales de ce jeune Cercle.

Trois tournois ont été organisés ainsi que deux rencontres avec le Cercle d'Echecs de La Goulette (banlieue de Tunis).

Les tournois comportaient trois catégories :

1° Un Tournoi-Challenge à disputer pendant cinq ans (catégorie A) ;

2° Un Tournoi-Match pour l'année (catégorie B) ;

3° Un Tournoi de Kriegspiel.

Pour chacune des catégories, une très belle coupe était en jeu.

Tous ces matches furent très disputés et MM. Setbon, Amante et Berthe, sortirent vainqueurs respectivement dans les catégories A, B, et Kriegspiel.

Les coupes furent remises aux vainqueurs au cours d'un banquet qui eut lieu le 28 avril dernier au Tunisia-Palace-Hôtel, réunissant autour de la belle table dressée par M. Tuor, propriétaire du Tunisia-Palace et trésorier du Cercle, tous les membres ainsi que leurs invités, parmi lesquels figurait M. Lemoine, sous-chef du Cabinet du Résident Général.

Au champagne, après un dîner digne de notre grand Vatel, ce fut le tour des discours. M. Bertrand, président d'honneur du Cercle, prononça une allocation sur les Echecs qui fut très goûtée et qui fut chaleureusement applaudie ; M. Jeneid, président actif, eut un mot aimable pour tout le monde, puis M. Amante remercia le Comité du Cercle pour les belles coupes offertes aux gagnants.

Un toast fut porté en l'honneur de la F. F. E. et la F. F. I. E.

La soirée se termina par quelques démonstrations de Kriegspiel et de parties d'échecs qui auront fait, nous n'en doutons pas, des adeptes de plus. —

Le 25 mars dernier, le Cercle d'Echecs de Tunis recevait les membres du cercle d'Echecs de La Goulette pour une rencontre sur 10 échiquiers.

Le match très serré s'est terminé par la nullité, les deux Cercles ayant marqué 5 points chacun.

Un match-retour eut lieu le 8 avril à La Goulette avec le même nombre de joueurs, au Café des Amis, siège social du Cercle.

Cette fois, Tunis prit un net avantage sur La Goulette qui fut battu par 7 points à 3.

Les deux rencontres obtinrent un magnifique succès et les organisateurs sont à féliciter pour avoir si bien réussi dans leur tentative.

## ETRANGER

**Bruxelles.** — Cercle « l'Echiquier ». — Résultat du tournoi d'hiver disputé du 10 février au 5 mai 1934, réunissant dix joueurs : 1<sup>ers</sup> ex æquo, M. Frutsaert, Lancel, Plavchitch, 7 1/2 pts ; 4<sup>e</sup> M. Rompteau, 6 pts ; 5<sup>e</sup>, Jonet, 5 pts, etc.

Classement au 6 mai 1934 :

1<sup>er</sup> Paul de Vos (champion de Belgique 1934, champion du Cercle) ; 2<sup>e</sup> Lancel, 3<sup>e</sup> Plavchitch, 4<sup>e</sup> D'hondt, 5<sup>e</sup> Frutsaert, etc.

## CHAMPIONNAT DU MONDE

Le match entre les maîtres Alekhine et Bogoljubov pour le titre de champion du Monde, dont nous avons déjà donné deux parties dans notre dernier Bulletin, s'est terminé le 21 juin par la victoire du maître Alekhine, par 15 1/2 points à 10 1/2 pts, soit + 8=15 — 3.

La F. F. E. lui adresse ses meilleures félicitations pour ce brillant résultat.

Nous donnons ci-après quelques-unes des plus intéressantes parties du tournoi.

Quatrième partie du tournoi du Championnat du Monde jouée à Villingen les 11 et 12 avril 1934.

Blancs : Alekhine

Noirs : Bogoljubov

1 : d4, d5 ; 2 : c4, c6 ; 3 : Cc3, Cf6 ; 4 : e3, e6 ; 5 : Fd3, Cb7 ; 6 : f4, dxc ! (1) ! ; 7 : Fxc, b5 ; 8 : Fd3, Fb7 ; 9 : Cf3, a6 ; 10 : a4, b4 ; 11 : Cc2, c5 ; 12 : 0—0, Fe7 ; 13 : a5, 0—0 ; 14 : Cg3, g6 ! ; 15 : Dc2, cxd ; 16 : exd, Cb8 ! (2) ; 17 : Cc5, Cc6 (3) ; 18 : Cxc, Fxc ; 19 : Fc4 (4), Fb7 ; 20 : Fc3, Dd6 ; 21 : Td1, Tf8 ! ; 22 : b3, Ff8 ; 23 : Td3, Dc7 ; 24 : Da2, Fd6 ; 25 : Fd2, Dc6 ! ; 26 : Fc1, Tad8 ; 27 : Td2, Fe7 ; 28 : Db2, Td7 ; 29 : Tc2 (5), Dd6 (6) ; 30 : Cc2, Cd5 ; 31 : Dc1, Fd8 ; 32 : Fg3, Dc7 ; 33 : Ta2, Df6 ; 34 : Dd2, Df5 ; 35 : Fd3, Df6 ; 36 : Fc4, Fe7 ; 37 : Dd3, Ta8 ; 38 : Fc1 (7), Df5 ; 39 : Dd2, Dc4 ; 40 : Fd3, Dc3 + ; 41 : Ff2, DxD ; 42 : TxD, Tc8 (8) ; 43 : Fc4, Rg7 ; 44 : g3, Tcd8 ; 45 : Tc1, h6 ; 46 : Fd3, f5 ; 47 : Td2c2, g5 ? ; 48 : g4 ! ! (9), Cxf4 ? (10) ; 49 : Cxf4, gx C ; 50 : gx f, e5 ; 51 : Tc1 ! !, exd ? (11) ; 52 : TxF +, T×T ; 53 : Fh4 ! (12), Rf7 ; 54 : F×T, R×F ; 55 : Tc7 +, Td7 ; 56 : f6 +, Rf8 ; 57 : Fg6 +, Rd8 ; 58 : f7, R×T ; 59 : f8 = D, f3 ; 60 : Dxb4, Td6 ; 61 : Fd3 (13) et les Noirs abandonnent.

(1) Très joli coup. Alekhine déclara qu'il avait principalement envisagé c5. Le coup 6. f4 se révèle maintenant trop pénétrant et donne un bon jeu aux Noirs.

(2) « L'unique coup stratégique, mais suffisant », dit Alekhine.

(3) Dxd4 + ? ; 18. Fe3, favorable aux Blancs.

(4) 19. Fxa6, n'était pas meilleur. Il est vrai que... Txa6 : 20. Dxa6, Dxd4 + ; 21. Rh1, Dd5 ; 22. Dc2, Fb5 ; 23. Df3, Fxf1 ; 24. Dxd5, Cxd5, etc., conduisant à une fin de partie à peu près semblable, mais avec 20... Ta7 ! menaçant Da8, les Noirs pouvaient reprendre le pion a5 et la position des Blancs resterait affaiblie.

(5) Il n'y a pas de coup plus satisfaisant.

(6) Le coup 29... Cg4 était probablement plus actif.

(7) D'après Alekhine 38. Dd2 était meilleur.

(8) Les Noirs ont une grosse supériorité et avaient ici beaucoup de bonnes suites. Alekhine pense qu'il aurait été très fort d'échanger le Cc5 contre le Ff2 par Cf6—g4 ou e4 et de prononcer ensuite une attaque sur d4.

(9) Une réponse brillante ! après 48... f5xg4 ; 49. f5 ! les Blancs obtiennent une attaque décisive.

(10) Pourquoi échanger ce Cavalier puissant ? Plus exact était 48... gx f4 ; 49. gx f5, Rf7 avec un jeu sensiblement égal.

(11) Seulement avec Rh8, les Noirs avaient une très petite chance d'annuler.

(12) Il est remarquable de voir que les Noirs ne peuvent en aucune façon éviter la perte d'une Tour.

(13) Alekhine tient la deuxième moitié de cette partie pour une de ses meilleures réalisations tactiques.

D'après Wiener SCHACHZEITUNG, Journal de Rouen, 12-5-34.

Seizième partie jouée à Bayreuth le 13 mai 1934.

Blancs : Alekhine

Noirs : Bogoljubow

1 : e4, e5 ; 2 : Cf3, Cc6 ; 3 : Fb5, a6 ; 4 : Fa4 (1), Cf6 ; 5 : F×c6, d×f ; 6 : Cc3, Fd6 (2) ; 7 : d3, c5 ; 8 : h3, Fc6 ; 9 : Fe3, h6 ; 10 : a4, c4 ; 11 : d4, e5×d4 ; 12 : F×d4, Fb4 ; 13 : 0—0, c6 (3) ; 14 : e5, Cd5 ; 15 : Cc4, Cf4 (4) ; 16 : Fc5, F×F (5) ; 17 : D×d8+, T×D ; 18 : Cc4×c5, b6 (6) ; 19 : Cb7, Td7 ; 20 : Cd6+, R67 ; 21 : Cd4, Fd5 ; 22 : g3 ! C×h3+ ; 23 : Rh2, Cg5 ; 24 : f4, Cc4 ; 25 : Cd6f5+, Rd8 (7) ; 26 : C×g7, f6 ; 27 : Tad1, Rc8 (8) ; 28 : Cd4f5, f×e5 (9) ; 29 : f×e6, Thg8 ; 30 : e6 (10), Td7×g7 ; 31 : C×g7, Tg8×g7 ; 32 : Td1×d5 ! (11), c6×d5 ; 33 : Tf1f8+, Rc7 ; 34 : Tf7+, Rd6 (12) ; 35 : Tf7×g7, R×e6 ; 36 : Tg6+, Re5 ; 37 : Rg2, b5 ; 38 : a5, d4 ; 39 : T×a6, b4 ; 40 : Rf3, c3 ; 41 : b×c, b×c ; 42 : Te6+, R×T ; 43 : R×e4 et les Noirs abandonnent.

(1) Sur 4. F×c6. d×c6 ; 5. Cc3, la meilleure façon de défendre le Pe5 est f6 !

(2) Si les Blancs ont perdu un temps (4. Fa4 et 5 F×c6 au lieu de 4. F×c6) ils ont forcé les Noirs à cette défense de fortune. Il faut voir là, non une innovation d'avenir, mais la volonté bien arrêtée d'Alekhine de sortir des chemins battus, et de forcer son adversaire à résoudre des problèmes inattendus. Ce qui a été très bien réussi au Champion du Monde.

(3) Mauvais serait : 13... F×c3, 14. F×c3, C×e4 ; 15. F×g7, Tg8 ; 16. F×h6, F×h3 ; 17. D×d8+, T×d8 ; 18. Te1 ! et les Blancs ont l'avantage.

(4) Après Fa5 ou Dd8, la situation des Blancs serait devenue sérieuse.

(5) Affaiblissant le point d6 au profit des Blancs.

(6) Un sacrifice de pion qui semble correct. En effet, après 19... C×a6, Fc8 ; 20. Cb4. Fb7 (menace c5 et C×h3+) 21. Rh2, c5 ; 22. Ca2, F×f3 ; 23. p×f3, Td2, etc... le pion gagné ne porterait pas bonheur aux Blancs. Mais Alekhine ne se laisse pas détourner de sa voie : occupation du point d6.

(7) Jouer 25... Rf8 pour garder le pion, serait enfermer la tour noire h3 pour longtemps, Bogoljubow préfère rendre le pion dans l'espoir d'une contre-attaque sur la colonne g.

(8) Et non 27... T×g7 ? ; 28 Cc6+.

(9) Mauvais, l'ouverture de la colonne f ayant lieu au profit des Blancs. Les Noirs devaient jouer 28... Tg8 sans échanger les pions.

(10) Le début d'une jolie sacrifice : 2C contre T.

(11) L'explication du premier sacrifice se trouve seulement dans le second ! Avant la manœuvre décisive, les Blancs affaiblissent le point f7.

(12) Forcée, car si 34... T×f7 ; 35. e6×f7 ! et le pion fait Dame.

Note de A. Chéron dans *Le Temps*.

Vingt et unième partie jouée à Karlsruhe le 31 mai 1934.

Blancs : Bogoljubow

Noirs : Alekhine

1 : d4, d5 ; 2 : Cf3, e6 ; 3 : c4, a6 ; 4 : c5 ? b6 ; 5 : c×b, c5 ; 6 : Cc3, Cbd7 ; 7 : Ca4, c4 (1) ; 8 : Fd2, Fd6 ; 9 : b3 !, Fb7 ; 10 : e3, c×b ; 11 : D×b3, Cc7 ; 12 : Fd3, 0—0 ; 13 : 0—0, Cc6 ; 14 : Tfcl, e5 ? ; 15 : Ff5 !, e4 ; 16 : Cc1, Cf6 ; 17 : Cc5, De7 ; 18 : g3, Tf8b8 ; 19 : a4, a5 ; 20 : Db5, Cd8 ; 21 : Cc5×b7, Cd8×b7 ; 22 : Tab1, h5 ; 23 : Cg2, g6 ; 24 : Fh3, g5 ; 25 : Ff5, Dd8 ; 26 : Tc6, Fe7 ; 27 : h4, g×h ; 28 : C×h4, Cd6 ; 29 : T×d6, D×d6 ; 30 : b7, Ta7 ; 31 : Fc8, Fd8 ; 32 : Cf5, Da6 ; 33 : Dc5 (2), Ta×b7 ; 34 : Tb5 ?, T×T ; 35 : F×a6, T×c5 ; 36 : d×c, Cd7 ; 37 : c6, Ce5 ; 38 : Cd4, Tb2 ; 39 : Fc3, Tb1+ ; 40 : Rg2, Fb6 ; 41 : Fb7, Cf3 ; 42 : C×f3 ? (3) e×f+ ; 43 : R×f, Fc7 ; 44 : Fa6, Tc1 ; 45 : Fd4, Tc1×c6 ; 46 : Fb7, Tc4 ; 47 : F×d5, T×a4 ; 48 : Re2, Fd6 ; 49 : f4, Ff8 ; 50 : f5, Tb4 ; 51 : Fc3, Tg4 ; 52 : Fe5, a4 ;



53 : é4, h4 ; 54 : Rf3, h3 ; 55 : Ff4, Tg7 ; 56 : g4, Th7 ;  
57 : Fh2, Fd6 ; 58 : F×d6, h2 ; 59 : F×h2, T×h2 ; 60 : é5,  
a3 ; 61 : é6, f×é ; 62 : F×é6+, Rf8 ; 63 : Rf4, a2 et les  
Blancs abandonnent.

(1) Meilleur 7... c×d.

(2) Il fallait jouer Fc1, a3, d6 avec des chances de gain.

(3) D'après Alekhine, la faute décisive 42. Cf5 ! eut amené bientôt la partie nulle.

D'après Снѣгов, dans *Le Temps* (1).

## Tournois par Correspondance

Ces tournois sont ouverts en permanence à tous les membres de la Fédération. Les demandes d'inscription et renseignements doivent être adressées à M. G. Legrain, 9, rue des Ecuyers, Saint-Germain-en-Laye (Seine-et-Oise). Compte chèque postal, Paris 984-63. Bien indiquer en s'inscrivant (montant de l'inscription, 12 fr.) si on désire participer à un tournoi mineur (joueurs faibles) ou majeur (bons joueurs). Les tournois d'honneur sont réservés aux vainqueurs des tournois majeurs et aux participants des championnats de France.

Le championnat de France par correspondance n'est ouvert qu'aux vainqueurs des tournois d'honneur et aux champions de France.

Le règlement des tournois est envoyé franco.

\* \*

Tournois terminés depuis la dernière publication :

199<sup>e</sup> TOURNOI (**majeur**). — 1<sup>er</sup> prix, P. Guyot (6 p.) ; 2<sup>e</sup> prix, A. Ghesquière et M<sup>me</sup> Bonneville **ex æquo**.

201<sup>e</sup> TOURNOI (**mineur**). — 1<sup>er</sup> prix, M. Boussuge (8 p.) ; 2<sup>e</sup> prix, P. Doubrovitch (6 p.).

203<sup>e</sup> TOURNOI (**majeur**). — 1<sup>er</sup> prix, G. Duxin (7 p.) ; 2<sup>e</sup> prix, C. Gimat (6 p.).

204<sup>e</sup> TOURNOI (**mineur**). — 1<sup>er</sup> prix, R. Bidoilleau (7 p.) ; 2<sup>e</sup> prix, A. Henry, A. Bernard et F. Farrington **ex æquo** (4 p.).

213<sup>e</sup> TOURNOI (**mineur**). — 1<sup>er</sup> prix, R. Zelmacker (7 p.) ; 2<sup>e</sup> prix, A. Bernard (5 1/2).

21<sup>e</sup> TOURNOI D'HONNEUR. — 1<sup>er</sup> prix, A. Barbier (5 1/2) ;

2<sup>e</sup> prix, J.-A. Bertrand (4 1/2).

25<sup>e</sup> TOURNOI D'HONNEUR. — 1<sup>er</sup> prix, M. Moindrot et F. Duvier **ex æquo** (6 p.) :

\* \*

Derniers tournois mis en marche :

221<sup>e</sup> TOURNOI (**majeur**). — MM. G. Duxin, A. Retout, G. Lafon, P. Méresse et A. Baulier.

221<sup>e</sup> TOURNOI (**mineur**). — MM. A. Bernard, M. Bony, J. Richard, A. Henry et Docteur Ardillaux.

Nous prenons actuellement des inscriptions pour le 222<sup>e</sup> tournoi (mineur), le 223<sup>e</sup> tournoi (majeur) et le 30<sup>e</sup> tournoi d'honneur.

(1) L'abondance des matières nous oblige à reporter au Bulletin 64 les 5<sup>e</sup> et 6<sup>e</sup> parties du match.

## CHRONIQUE THÉORIQUE

### Le Coin des Débutants

*Nous continuons aujourd'hui la publication des chroniques destinées aux débutants, et qui traitent des questions théoriques simples (1).*

#### POURQUOI VOUS DEVEZ JOUER DES GAMBITS ROI

Après avoir connu une grande vogue jusque vers le milieu du XIX<sup>e</sup> siècle, on sait que le Gambit Roi : 1 é4—é5 ; 2 f4, n'est presque jamais adopté de nos jours. Les ouvertures favorites des joueurs modernes sont le gambit Dame (1 d4—d5 ; 2 c4), la défense Indienne (1 d4—Cf6), l'ouverture Anglaise (1 c4), l'ouverture Zukertort (1 Cf3), la partie Française (1 é4—é6), la défense Sicilienne (1 é4—c5), la défense Caro-Kann (1 é4—c6), le Lopez (1 é4—é5 ; 2 Cf3—Cc6 ; 3 Fb5), et quelques autres débuts à centres fermés ou élastiques.

En accordant leur faveur à certains débuts, de préférence à d'autres débuts, les maîtres obéissent à des mobiles souvent différents. Les uns, les théoriciens, cherchent à serrer d'aussi près que possible la vérité en faisant la lumière successivement sur tous les points de la théorie des débuts ; ils cherchent pour ainsi dire la solution du problème du trait, problème encore aussi difficile à résoudre que celui de la pierre philosophale. D'autres, plus pratiques, répugnent à l'adoption des anciens débuts, simplement parce que leur mode de traitement est mieux connu, et ils préfèrent les débuts d'invention récente dans lesquels les capacités personnelles doivent s'exercer plus tôt et doivent surmonter plus d'embûches.

Il est bien évident que l'étudiant, auquel manquent une foule de principes et de recettes, ne saurait choisir ses débuts pour des raisons analogues. Il est loin de posséder le bagage théorique qui lui permettrait de comparer entre eux les divers débuts (chacun représenté et justifié par une forêt de variantes) pour se faire une opinion sur la vérité échiquéenne ; et il n'a pas à craindre de voir ses parties s'engager dans d'inévitables nullités, simplement parce qu'il aura choisi des débuts anciens, cette tendance à l'égalité n'apparaissant qu'entre des joueurs très forts, à la fois par leurs connaissances théoriques et leur jeu presque impeccable.

Plutôt que d'imiter les maîtres, nous estimons que les débutants feraient de grands progrès en adoptant certains débuts qui, bien mieux que d'autres, sont susceptibles de forcer à acquérir les principes de jeu les plus élémentaires et les plus utiles.

En effet, chaque début, ou plutôt chaque variante principale, est un ensemble de coups constitutifs qui aboutissent à une Position Thématique. Ce qui caractérise cette position, c'est qu'elle ne peut être résolue convenablement que moyennant l'exécution de manœuvres qui se rapporteront à DES OBJEC-TIFS PRÉCIS, DÉTERMINÉS, NON PLUS (comme les coups

(1) Voir Bull. 58, 59 et 61.

constitutifs du début) PAR LES PREFERENCES DES JOUEURS, MAIS PAR LES PARTICULARITES DE LA POSITION ELLE-MEME.

Tel début aura ainsi pour thème : **une attaque blanche du côté Roi, contrebalancée par une marée de pions noirs du côté Dame** ; tel autre, **une guerre de tranchées autour d'un pion isolé** ; tel autre **une lutte pour la possession des cases centrales** ; tel autre, **une concentration verticale sur un point faible du roque adverse** ; tel autre, **une lutte autour de la possession et de l'exploitation d'un trou** ; tel autre, **le traquage d'une pièce, etc...**

La théorie des débuts a ainsi permis d'isoler et d'étudier plus de trois cents thèmes dont aucun n'est entièrement identique à aucun autre. Autant de débuts, autant de thèmes différents.

Quels sont, parmi tous ces débuts si variés, ceux qui offrent une plus grande valeur pédagogique, ceux dont la pratique armera le plus utilement les débutants. Il nous semble apercevoir deux critères :

A) Les débuts à **thèmes purs**, c'est-à-dire comportant chacun un seul objectif, simple, peu mobile et facile à décrire, valent pédagogiquement mieux que les débuts à **thèmes complexes**, c'est-à-dire comportant chacun plusieurs objectifs pouvant changer de place, et d'une description subordonnée à une connaissance déjà profonde du jeu.

B) Les débuts d'**attaques de mats** valent pédagogiquement mieux que ceux qui visent un **objectif secondaire**. Et cela est évident. Dès qu'il connaît les règles du jeu, le débutant est désorienté. Il attendait de son professeur que celui-ci à **propos de chaque coup**, ne manquât pas de lui montrer clairement **comment ce coup permet de donner ou d'éviter le mat**, but unique des deux adversaires. Et voici qu'on lui parle d'atteindre toutes sortes d'objectifs qui lui sembleraient sans doute magnifiques et profonds s'il comprenait en quoi et comment ils sont des étapes efficaces vers le mat. Avant de lutter pour la possession du centre, pour l'occupation des trous, pour le forçement des pions passés, pour la fixation des pions isolés, pour l'amélioration de la cohésion interne et même pour la préparation des attaques, n'est-il pas indispensable de savoir d'une manière au moins rudimentaire la conduite des **attaques de mat** ? Ceci nous amène aux GAMBITS ROI ACCEPTEs.

En effet, certains de ces gambits (pas tous, d'ailleurs) constituent **une gymnastique idéale pour se perfectionner dans l'art de l'attaque** et chacun d'eux représente un programme différent. Parcourons très rapidement l'arsenal où sont renfermées, et négligées, de si belles armes.

#### LE GAMBIT MUZIO-POLERIO ACCEPTE

1 e4—e5 ; 2 f4—e5×f4 ; 3 Cf3—g5 ; 4 Fc4—g4 ; 5 0—0—g4×Cf3 ; 6 D×f3.

LE GAMBIT MUZIO-POLERIO ENSEIGNE LA CONDUITE DES ATTAQUES VERTICALS (faites par D et T) SUR DES COLONNES AVOISINANT LE ROI ADVERSE ET DES CONCENTRATIONS SUR DES CASES CONTIGUES AU ROI ADVERSE.

Dans le cas du Gambit Muzio-Polerio, l'attaque contre un amateur réussit généralement sur la **colonne f** ; contre un amateur plus fort, elle réussit sur la **colonne e**. La concentration se fait sur le point **f4**, puis sur le point **f7**. Voici quelques exemples.

PREMIER EXEMPLE : GAIN PAR LA COLONNE F

BLANCS	NOIRS		
Cochrane	Amateur	6 D×f3	Dé7
1 é4	é5	7 d4	Ce6
2 f4	é5×f4	8 F×f4	Cd4
3 Cf3	g5	9 Dh5	Dc5 ?
4 Fe1	g4	10 D×f7 +	Rd8
5 0-0	g1×Cf3	11 Fg5 + !	Ce7
		12 D×Ff8 + !	T×Df8
		13 T×Tf8 mat.	

\* \*

DEUXIEME EXEMPLE : GAIN PAR LA COLONNE F

(Londres 1842)

BLANCS	NOIRS		
Cochrane	Amateur	7 J4	Fg7
1 é4	é5	8 F×f4 !!	F×d4 +
2 f4	é5×f4	9 Rh1	F×b2
3 Cf3	g5	10 Ce3	F×Ta1
4 Fe1	g4	11 Cd5	De5
5 0-0	g1×Cf3	12 Fd6 ! !	D×Fd6
6 D×f3	Dé7	13 D×f7 +	Rd8
		14 Df8 +	D×Df8
		15 D×Df8 mat.	

\* \*

TROISIEME EXEMPLE : GAIN PAR LES COLONNES F ET E

BLANCS	NOIRS		
Morphy (donnant le CD)	Maurian	7 F×d5	c6
1 é4	é5	8 F×f7 +	R×f7
2 f4	é5×f4	9 Dh5 +	Rg7
3 Cf3	g5	10 F×f4	Fé7
4 Fe4	g4	11 0-0	D×d1 +
5 d4	g1×Cf3	12 Rh1	D×é5
6 D×f3	d5	13 Ta1.é1	Dg6
		14 Te7 +	Rf8
		15 Fd6	Cf6
		16 T×Cf6 +	D×Tf6
		17 Dè8 mat	

Entre bons joueurs, ou du moins entre joueurs connaissant bien la théorie, il n'est guère possible aux Blancs de gagner un Gambit Muzio en enlevant à la baïonnette les colonnes **f** ou **e**. Dans ce cas, l'étudiant est amené à se perfectionner dans **LES ATTAQUES DE GROSSES PIÈCES RENFORCÉES PAR DES INVASIONS DE PIÈCES MINEURES DANS LE CAMP ADVERSE.**

Voici deux autres exemples où le thème de l'invasion par les pièces mineures succède aux tentatives successives sur les colonnes **f** et **e** :

QUATRIEME EXEMPLE :  
**INVASION DES PIÈCES MINEURES**  
 (Saint-Petersbourg, 1891)

BLANCS	NOIRS		
Tschigorine	Davidow		
1 é4	é5	13 Fc3	Té8
2 f4	é5 × f4	14 Ff6	Fg5
3 Cf3	g5	15 g4	Dg6
4 Fc4	g4	16 F × Fg5	D × Fg5
5 0-0	g4 × Cf3	17 h4 !	D × h4
6 D × f3	Df6 !	18 D × f4	d6
7 é5 !	D × é5	19 Cf6	Cé5
8 d3	Fh6	20 T × Ce5 !	d6 × Té5
9 Cc3	Cé7	21 D × é5	F × g4
10 Fd2	Ch8 c6	22 Dd4 +	Re8
11 Ta1.e1	Df5	23 Fé6 + !!	Rb8
12 Cd5	Rd8	24 Cd7 +	Re8
		25 Ce5 +	Rb8
		26 Ca6 +	b7 × Ca6
		27 Db4 mat	

\* \*

CINQUIEME EXEMPLE :  
**INVASION DES PIÈCES MINEURES**  
 (Riga, 1899)

BLANCS	NOIRS		
Niemzowitch	Neumann		
1 é4	é5	8 Ce3	Ce6
2 f4	é5 × f4	9 F × f4	Cd4
3 Cf3	g5	10 Df2	d6
4 Fc4	g4	11 Cd5	Dd8
5 0-0	g4 × Cf3	12 é5	c6 ?
6 D × f3	Df6 !	13 Fg5 !	Dd7
7 d3	Fg7 ?	14 Ce7 + !	D × Ce7
		15 F × f7 +	Rd7
		16 Df5 + !!	C × Df5
		17 é6 mat.	

\* \*

Après l'étude du Gambit Muzio-Polerio, nous recommandons celle du GAMBIT ALLGAIER accepté 1 é4-é5 ; 2 f4-é5 × f4 ; 3 Cf3-g5 ; 4 h4-g4 ; 5 Cg5-h6 ; 6 C × f7-R × Cf7. Il nous enseigne **L'ATTAQUE ET LA DÉFENSE D'UN ROI POUR-CHASSÉ DANS UNE RÉGION DÉGARNIE DE SES PIONS.**

Voici deux exemples sur ce thème :

SIXIEME EXEMPLE : **ROI TRAQUÉ**  
 (Paris, juin 1891)

BLANCS	NOIRS		
Maurian	May		
1 é4	é5	7 d4	d6 ?
2 f4	é5 × f4	8 F × f4	Ce6
3 Cf3	g5	9 Fc4 +	Rg7
4 h4	g4	10 0-0	D × h4
5 Cg5	h6	11 Dd3	Cf6
6 C × f7	R × Cf7	12 é5	Ch5
		13 Fg3 !	Dé7
		14 Fh1 !	Dé8 ?
		15 Ff6 +	C × Ff6
		16 é5 × Cf6 mat.	

\* \*



# SEPTIEME EXEMPLE : ROI TRAQUE

BLANCS	NOIRS		
Tarrasch	Keiz	7 d4	d5
(rendant la TD)		8 Fx f4	d5 x e4
1 e4	e5	9 Fc4 +	Rg6 ?
2 f4	e5 x f4	10 0—0	Cf6
3 Cf3	g5	11 F e5	Ff5
4 h4	g4	12 T x Ff5 !	R x T f5
5 Cg5	h6	13 Ff7 !	e3
6 C x f7	R x Cf7	14 Df1 +	R e4
		15 Df4 mat.	

\*  
\*  
\*

Une fois familiarisé avec les attaques du Gambit Allgaier, l'étudiant pourrait aborder la pratique du GAMBIT SALVIO : 1 e4—e5 ; 2 f4—e5 x f4 ; 3 Cf3—g5 ; 4 Fc4—g4 ; 5 Ce5—Dh4 + ; 6 Rf1. Ici **CHACUN DES DEUX ROIS EST EN BUTTE A DES ASSAULTS FURIEUX**, un peu comme si chacun des joueurs avait le genre d'offensive de l'Allgaier contre son adversaire. Il en résulte, bien entendu, des parties d'une extraordinaire violence qui font goûter de saines émotions aux deux rivaux !

## HUITIEME EXEMPLE : ATTAQUE ET CONTRE-ATTAQUE (Paris, 1836)

BLANCS	NOIRS		
Jouy	de la Bourdonnais (sans voir)	8 d4	Fg7
1 e4	e5	9 c3	Cf6
2 f4	e5 x f4	10 C x Th8	d5
3 Cf3	g5	11 e4 x d5	C e4
4 Fc4	g4	12 D e1	g3
5 Ce5	Dh4 +	13 Fd3	f3 x g2 +
6 Rf1	f3	14 R x g2	Fh3 +
7 C x f7	Ce6	15 Rg1	C x d4 !
		16 D x C e4 + ?	D x De4
		17 F x D e4	C e2 mat.

On pourrait multiplier les exemples brillants dans ces gambits. En possession des trois gambits fondamentaux : le Muzio-Polerio, l'Allgaier, le Salvio, l'étudiant pourra se lancer dans les autres grands gambits acceptés (le Kieseritzky, le Greco-Philidor, le Gambit du FR), ainsi que dans les gambits refusés (refus classique et contre-gambit Falkbeer). Ces importants débuts ne présentent pas des thèmes aussi simples que ceux que nous avons décrits, et ils constitueront, de ce fait, une étape indispensable vers l'étude des débuts classiques, modernes et hypermodernes.

Il est évident que lorsque l'étudiant aura bien en mains les procédés d'**ATTQUES PAR CONCENTRATIONS SUR UNE CASE, PAR EXPLOSIONS DE COLONNES, PAR INVASIONS DE PIÈCES MINEURES, PAR TRAQUAGES DU ROI ADVERSE DANS UNE RÉGION SANS PIONS**, il saura les appliquer à des milieux de parties PROVENANT DE N'IMPORTE QUELS AUTRES DEBUTS. Que l'occasion s'en présente et il saura terminer une Oust Indienne comme si c'était un Muzio, ou une variante Siesta du Lopez comme si c'était un Allgaier ! Ce n'est que lorsqu'il saura où conduit une attaque lorsqu'il en existe les éléments qu'il pourra aborder un degré d'étude

plus avancée. Il apprendra alors comment on travaille le terrain pour y créer des possibilités d'attaques. L'étude d'autres débuts lui sera, à ce moment, de la plus grande utilité.

Cependant, il y a un point faible dans notre argumentation : si nous avons convaincu un étudiant, qui lui garantira que son adversaire va choisir précisément tous les coups qui produisent le Muzio, l'Algaier ou le Salvio ? Rien en effet, si ce n'est une convention. Aussi, faut-il vous grouper par deux ou plusieurs joueurs décidés à ne jouer entre eux, pendant quelques mois, que les gambits ci-dessus. Faites ainsi des séries entières, en alternant le trait (1) et vous serez surpris des progrès que vous réaliserez et des clartés que vous recevrez sur cet art si riche et si intéressant de l'attaque de mat.

F. LE LIONNAIS.

## Allo ! Allo ! Ici Poste Parisien !!!

Conférence de T. S. F. faite par M. F. LE LIONNAIS  
au POSTE PARISIEN, le Mercredi 2 Mai, à 19 h. 3

### La Fédération Française des Echecs vous parle

Mes chers auditeurs,

Mes deux premières conférences, faites le 20 et le 27 décembre 1933, m'ont valu un courrier dont l'abondance a été une agréable surprise. Je n'aurais pas osé espérer que le jeu d'échecs soulève un tel intérêt; j'aurais plutôt cru que les deux stupides légendes des parties qui durent très longtemps et du tempérament soi-disant patient que l'on attribue aux joueurs d'échecs avaient fait des ravages plus profonds. C'est avec grand plaisir que je constate qu'il n'en est rien.

La plupart des lettres que j'ai reçues me posaient des questions dont certaines revenaient très fréquemment. C'est ce qui m'a déterminé à interrompre, pour une seule fois, mes causeries sur le jeu d'échecs proprement dit afin de faire place à un petit exposé des renseignements que l'on réclame le plus fréquemment.

Qu'est-ce que la Fédération Française des Echecs, m'a-t-on demandé de toutes parts ? La Fédération Française des Echecs, que je représente ici comme délégué à la propagande, est une organisation qui désire grouper tous les joueurs d'échecs de France. Fondée en 1923, elle compte maintenant plus de 2.000 membres dont environ 1.800 sont groupés en près de 100 cercles. La Fédération Française des Echecs, unique groupement des

(1) Entre amateurs, le joueur qui prend les Noirs dans un Muzio ou un Algaier, perd les trois quarts du temps, malgré la théorie (et parce qu'il l'ignore) qui veut qu'il s'en tire avec un léger avantage. Aussi chacun tour à tour doit-il, avec complaisance, accepter ce rôle de cobaye ! Par contre il n'en est pas de même dans les parties en collaboration, qui sont plus sérieuses.

Cercles français, est à son tour affiliée à la Fédération Internationale des Echecs.

Rassembler tous les joueurs d'échecs de France est notre premier, mais non notre unique but. Notre objectif le plus cher est de développer le jeu d'échecs, de le répandre, de vaincre les préjugés défavorables, de convaincre les hésitants, enfin de vous convertir tous à la plus intelligente et à la plus agréable des distractions.

Quel plus sûr moyen de diffusion, n'est-ce pas, que la T. S. F., surtout lorsque ses ondes sont émises par le Poste Parisien qui veut bien mettre sa puissance au service de notre noble cause ?

Vous trouverez deux sortes d'avantages à faire partie de la Fédération Française des Echecs.

En premier lieu, des avantages personnels :

Quatre à six fois par an, vous recevrez un Bulletin abondant et intéressant qui vous apportera un compte rendu complet, fidèle et vivant de l'activité échiquéenne en France ainsi que des principaux événements internationaux.

Vous recevrez également une carte de membre qu'il vous suffira de montrer dans les différents cercles des villes où pourraient vous conduire vos voyages pour y être aussitôt accueillis amicalement et y trouver des partenaires.

Vous connaîtrez les adresses et jours de réunion des groupements actuellement constitués et, par l'intermédiaire de votre cercle ou même directement, vous pourrez participer à notre activité, jouer dans toutes compétitions, assister aux séances et aux conférences que nous faisons faire dans toute la France, etc.

Notre siège, émanation de tous ses sociétaires, sera toujours à votre disposition pour vous renseigner et répondre à toutes vos questions.

Nous vous ferons connaître le texte exact et la bonne interprétation des diverses règles du jeu, qui sont si souvent ignorées ou défigurées. A ceux d'entre vous qui désirent jouer par correspondance, nous donnerons des adresses d'adversaires ayant la même force. Nous vous indiquerons les adresses des maisons chez lesquelles vous pourrez acheter votre jeu aux prix les plus bas. Nous vous désignerons les meilleurs manuels et traités, en rapport avec votre force actuelle et avec les progrès que vous désirez faire. Enfin, à ceux qui aiment entretenir avec leur jeu favori un contact agréable et fréquent, nous indiqueront les chroniques de journaux, les revues et les périodiques les plus appréciés.

Voilà pour les avantages personnels. Mais vous contribuerez également, malgré la modestie de votre cotisation, au développement et à la diffusion du noble jeu en France. Quand, de 2.000 membres que nous sommes en ce moment, nous serons passés à 5.000, en même temps que notre puissance et notre durée seront solidement assurées, nous pourrions organiser dans toute la France des manifestations de plus en plus nombreuses et intéressantes tels que matches, tournois, séances de parties simultanées ou de parties sans voir, tournées de conférences (de propagande ou de théorie) faites par des maîtres ; que sais-je encore ?

N'est-ce pas là un but digne d'être poursuivi et ne voudrez-vous pas nous apporter votre collaboration ?

Pour faire partie de la Fédération Française des Echecs, il suffit de nous envoyer votre nom et votre adresse (écrits aussi lisiblement que possible) et la somme de 10 francs. De préférence, étant donné la modicité de cette somme, adressez-nous votre règlement par virement postal à l'adresse suivante :

M. LE LIONNAIS, Fédération Française des Echecs, 24, rue du Champ-de-Mars, PARIS (VII<sup>e</sup>). Compte postal 999-49 PARIS.

Si vous appartenez à une ville où il existe déjà un Cercle d'échecs, nous vous le ferons savoir en vous envoyant votre carte et, l'année d'après, vous ne paierez que 7 francs, montant de la cotisation pour les membres d'un Cercle, lorsque ce Cercle est inscrit lui-même à la Fédération Française des Echecs.

Nous n'aurions atteint qu'une partie de nos objectifs en vous décidant à vous affilier à notre Fédération. Nous estimons que l'essentiel est de créer des Cercles dans chaque ville et dans chaque village de France et, pour les grandes villes, dans chaque quartier. C'est là une besogne qui est, en grande partie, déjà réalisée, mais il nous reste encore bien des lacunes à combler. Or, nous ne sommes pas omniprésents et, dans chaque localité où il n'existe encore pas de cercle, il nous serait très agréable de pouvoir compter sur l'aide d'un animateur qui, avec l'appui de notre expérience et de nos conseils, se chargerait de l'exécution d'une campagne dans la presse locale, du rassemblement des joueurs intéressés et de la formation du cercle. Nous mettrions à sa disposition des modèles de textes pour la presse locale, des projets de statuts, des types de budgets, tout ce qu'il nous demanderait.

Voulez-vous nous dire si, éventuellement, vous accepteriez de jouer ce rôle qui, est-il besoin de le préciser, doit être aussi désintéressé que le nôtre et ne rapporter à ceux qui consentent à s'y dévouer que la satisfaction d'avoir accompli une belle action.

Ecrivez-nous, mes chers auditeurs ; envoyez-nous votre adhésion et votre cotisation, au moins votre approbation. Dites-nous enfin si vous êtes prêts à seconder notre action dans la région où vous résidez. Nous répondrons à toutes les lettres qui nous parviendront et nous nous excusons d'avance des retards qui pourront survenir si, comme nous l'espérons, nous recevons un courrier très abondant.

Veuillez bien adresser votre correspondance à l'adresse suivante : M. LE LIONNAIS, Fédération Française des Echecs, 24, rue du Champ-de-Mars (VII<sup>e</sup>). Compte postal 999-49, PARIS.

Je m'excuse, mes chers auditeurs, d'avoir insisté, un peu aridement peut-être, sur la question de la diffusion en France du noble jeu d'échecs. Dans ma prochaine causerie, dont vous connaîtrez la date en temps utile par la voie de la presse, je vous entretiendrai du match gigantesque que se joue en ce moment même entre ALEKHINE, champion de France, et BOGOLUBOW, champion d'Allemagne, pour le titre envié de champion du Monde des Echecs.

## COIN DES SOLUTIONNISTES

### ENSEIGNEMENTS DES DERNIERS TOURNOIS

par M. André MARCEIL

Si les concours de solutions offrent aux amateurs l'occasion d'exercer leur perspicacité, les tournois Internationaux par contre présentent les plus machiavéliques inventions propres à dérouter les chercheurs. La mode est aux *analyses rétrogrades* et aussi, hélas... les démolitions font fureur. Voici quelques exemples empruntés aux deux dernières compétitions qui montreront la formidable ingéniosité des compositeurs.

Le n° 585 est une amusette ayant pour clé 1: Dg8. Une très simple analyse rétrograde montre que les Noirs n'ont rien pu jouer comme coup précédent ; la position est *illégal* car elle ne peut pas provenir du jeu normal, elle

N° 585. — John Keeble

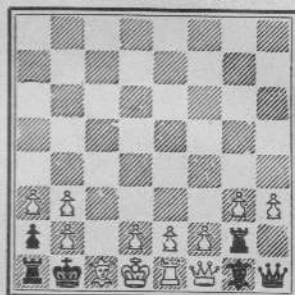
Tournoi de 1932



Mat en deux coups

N° 586. — J. Telkes

Tournoi de 1933



Mat en deux coups

ne peut pas être le résultat d'une partie régulièrement jouée. La démonstration de cette illégalité se fait ici par *rétropat*.

Le n° 586 est un exemple plus subtil. La clé est 1: e3 suivi de 2: Dd3 mat. (Si 1: e4 ?, T x g3 !). L'étude de la position conduit encore à une illégalité par *rétropat* mais cette étude porte sur plusieurs coups. Voici quelques remarques qui aideront les recherches : Il y a longtemps que le coup c2 x b3 a été joué car le Roi noir n'a pu venir en b1 (Ph3 non encore poussé) que via : g4—h3—g2—f1—e1—d1—c2—b1 puisque les Pions blancs lui interdisent l'accès des cases a3, b3 c3, d3. On pourrait en tirer bien des conséquences deux suffisent : 1o le Ph3 vient de h2 (et non de g2 par prise). 2o il y a au moins 10 coups que le Pc2 a joué en b3. Cherchons alors à reconstituer les derniers coups, nous allons nous heurter à un pat : 1: Dh2—h1 pat blanc ; 1: Fh2—g1, Dg1—f1 pat noir et si 1: Th2—g2, Dg2—f1 pat noir, car le dernier coup blanc n'a pu être ni c2 x b3, ni g2 x h3, ni g2—g3. La position est donc illégale.

Une position peut également contenir des *pièces dont l'existence est illégale*, ainsi le n° 587 contient une Tour noire inexplicable. La Th8 n'a pas pu sortir puisque (Ff8, P67, g7, h6) constitue une barrière infranchissable, d'autre part elle peut résulter de la promotion en Tour d'un des pions noirs puisque les 3 pions noirs sont encore présents sur le diagramme.

L'illégalité peut provenir enfin d'un nombre de prises nécessitées par la configuration du diagramme mais incompatible avec le nombre des pièces existant actuellement. Dans le n° 588 les pions e2 et g2 prouvent que le Ff1 n'a pu quitter sa case initiale et qu'il a été capturé « à domicile » : le



No 587. — S.-H. Hall  
Tournoi de 1932



Mat en deux coups

No 588. — S. Boros  
Tournoi de 1933



Mat en deux coups

Fg8 provient donc de la promotion d'un pion blanc. Par exemple on peut écrire Pf6 : Pf2 avancé, Pg4 : Ph2 avec prise d'une pièce noire et Pd2 - d4 - e5 - f6 - g7 - g8 : F avec prise de trois pièces noires. Pour expliquer la position, 4 prises de pièces noirs sont nécessaires et cela est impossible puisque sur le diagramme il n'en manque que deux (un P et un F). Donc illégalité.

Les analyses rétrogrades si précieuses pour l'étude des illégalités permettent aussi de préciser la légitimité de la prise en passant et l'impossibilité du Roq.

Dans le n° 589 nous avons un exemple de prise en passant. Une étude de la position des pions noirs révèle la capture de 4 pièces blanches ; de plus le Cavalier noir absent a été pris sur g7 ; aucune des pièces blanches n'a été prise sur la colonne c donc le Pc2 est allé à Dame et le dernier coup noir n'est pas c6 x d5. Enfin les coups précédents ne sont ni Rf8 - f7, ni e6 - e5 car on arrive à un rétropat. La suite des derniers coups est donc : 2 : Fg7 - h8, Cc6 - g7 + ; 1 : h6 x g7. e7 - e5 ce qui légitime le mat f5 x e6 ! en passant.

On peut prouver l'impossibilité du Roq démontrant que la Tour ou le Roi ont précédemment joué ; ainsi dans le schéma (Rc1, Th1 h2, Pg2, h2) le Roq est impossible car la Th1 a certainement livré passage à la Th2. Dans le n° 590 nous avons un bon exemple d'empêchement du Roq. Ce problème a pour solutions 1 : Cx f7 et 1 : Th4 + ; l'essai 1 : Tf1 ? est réfuté par Td5 ! et 1 0-0 ne peut être tenté car ce mouvement est illégal.

En effet le Fb3 n'a pu sortir et provient de la promotion en g8 du Ph2, par exemple : Ph2 - h5 - g6 - h7 - g8 : Fg8 - h7 - d3... ce qui exige trois

No 589. — T.-R. Dawson  
Vie Rennaise (janv. 1933)



Mat en un coup

No 590. — J.-R. Neukomm  
Tournoi de 1933



Mat en trois coups

prises de pièces noires ; les Pg7 : Pf2 et Pc3 : Pd2 en exigent deux autres. Les pièces noires capturées sont les pièces manquantes F, T, C, D et le Pa7 qui pour être pris a dû venir en d1 se changer en une pièce noire (à son passage sur d2 il a forcé le déplacement du Rê1). Une autre hypothèse est plausible : le Pd2 a pris en c3 non une pièce mais le pion noir venu de a7, et le Roi blanc n'a pas été contraint de jouer. Mais pour venir de a7 en c3 le pion noir a dû prendre ceux pièces blanches, un cavalier et la Th1 les autres pièces blanches étant enfermées par le Pd2 ; il en résulte que la Tour actuellement en h1 est celle qui était initialement en a1. De toute manière le roq est impossible.

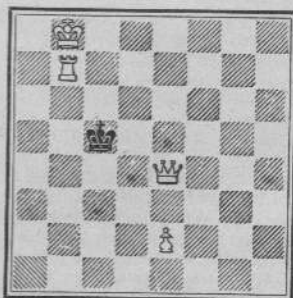
Avec le n° 591 nous avons un dernier exemple bien plus délicat. Si 1 : Dxd6, Fb7 ; 2 : Tf1 ?, 0-0-0 !! et pas de mat ; mais les Blancs continuent par 2 : 0-0-1 et les Blancs ayant conservé le droit de roquer, les Noirs l'ont perdu d'où 3 : Tf8 mat. Cela résulte des remarques suivantes : si les Blancs peuvent encore roquer le Rê1 n'a pas bougé et la Df4 provient de la promotion du Pf2. Si la promotion a eu lieu en f8 le Roi noir a bougé ; si elle a lieu en b8 (avec Fc8) les Noirs sont rétropat après b7-b8 : D ou doivent jouer leur Roi : si la promotion a lieu en c8 (avec Fb7) il y a encore rétropat. On doit en effet remarquer que les coups b7xa6, é7xd6 et f7xg6 ont dû être préalablement joués pour livrer passage aux diverses pièces noires appelées à être capturées par le Pf2 dans sa marche de f2 à b8 ou c8. Un très beau problème qui montre comment sont subordonnés l'un à l'autre les Roqs des deux camps : si les Blancs peuvent roquer, les Noirs ont perdu ce droit.

No 591. — Dr N. Hoeg  
Schwalbe (juillet 1933)



Mat en trois coups

No 592. — S. Boros  
Tournoi de 1933



Mat en trois coups

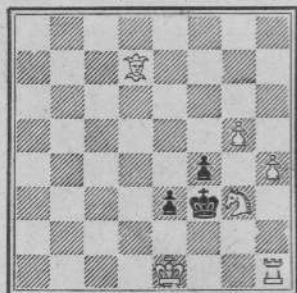
J'arrêteraï bien volontiers ici cette petite étude mais c'est pour moi un devoir de cueillir le n° 592, un peu reluisant spécimen de la flore des tournois. N'est-il pas indigne de qualifier de « problème » une position qui se résoud de 13 manières ? Je ne puis qu'exposer à la réprobation de tous les amateurs de beaux problèmes les compositeurs qui avilissent leur talent jusqu'à préméditer d'aussi peu glorieuses productions. Tous les efforts des problémistes ne devraient-ils pas tendre vers la recherche de la beauté ?

Rennes, avril 1934.



## PROBLÈME DE FANTAISIE

G.-A. Cognet  
à Constantine  
(Inédit)



Mat en 2 coups

6+3

Voici un problème qui a dû voir le jour un premier avril car sa solution très fantaisiste déroutera bien des lecteurs. Néanmoins ceux qui auront déployé toute leur imagination seront récompensés par une solution vraiment curieuse.

L'auteur met gracieusement à notre disposition un exemplaire de son ouvrage « *Bouclage de la boucle* », une étude mnémotechnique sur la marche du Cavalier. Cet exemplaire sera attribué par tirage au sort à un lecteur ayant résolu correctement ce mystérieux problème. (Envoi des solutions à M. Marceil, délai d'un mois.)

Nous remercions bien vivement M. Cognet de son aimable contribution.

## NOS PROBLÈMES

Le no 584 qui orne la couverture de ce Bulletin est un très bel exemple d'*Antiforme complète du dégagement de ligne Loyd blanc*. Que le lecteur novice nous pardonne ces termes si techniques ! Dans le no 541 nous avions un dégagement Loyd ; ici le thème se complique du fait que le coup critique volontaire initial est suivi d'un coup anti-critique forcé qui en détruit l'effet.

Voici un autre exemple qui fera comprendre l'idée stratégique :

Pr. No 584 bis par **André Chéron** (*Journal de Genève*, 23 sept. 1933).

Blancs (5) : Re1, Tc2, Cc5, Pé5, f4.

Noirs (11) : Ra1, Dh7, Fè6, Pa2, a4, c3, d7, é7, f5, g6, h6.

Mat en cinq coups.

La solution est 1 : Cd3, Fg8 (A) ; 2 : é6, Fxé6 (B) ; 3 : Ch4 suivi de 4 : Txa2 +, FxT ; et 5 : Cc2 mat.

Remarques : (A) Fg8 est un coup critique volontaire réfutant la menace initiale par un dégagement Loyd : 2 : Cb4, Df7 ! ; 3 : Txa2, DXT et 4 : Cc2 ne donne plus mat.

(B) Coup anticritique forcé. Nous avons donc dans ce problème un *Anti-Loyd noir* ; dans le 584 on verra au contraire un *Anti-Loyd blanc*.

Les problèmes nos 593 à 610 qui participent seuls à notre concours sont un peu plus faciles et donneront satisfaction aux lecteurs qui nous réclament des problèmes simples. (Chers amis ne m'accablez pas trop ; quand les problèmes sont inédits je suis bien obligé de les publier tels que je les reçois, simples ou non !) Bien que faciles en général il y a dans ce lot de fort jolis problèmes.

Les nos 593, 594, 597 sont des blocus ; les nos 599, 600, 602 des problèmes stratégiques ; le n° 603 est un exemple de thème Brown, enfin les nos 606 et 607 sont des analyses rétrogrades que nous recommandons vivement à titre d'entraînement pour les solutionnistes internationaux de l'Equipe de France. Dans les nos 608, 609, 610 les compositeurs débutants verront de très belles œuvres réalisées sans pions et ils comprendront ainsi que l'économie de matériel n'est pas incompatible avec la perfection du thème.

Enfin puisque je parle des compositeurs débutants je suis heureux de signaler que les nos 594, 598, 601, 603, 604, 605 sont des œuvres de jeunes qui composent depuis peu. Je m'excuse auprès de MM. Baron, Schneider, Aubert, Maillard ; l'abondance de la copie m'empêche de publier les problèmes intéressants qu'ils m'ont envoyés, ce sera pour le prochain numéro. Dés aujourd'hui je tiens à remercier tous ces problémistes qui ont répondu à mon appel et je les invite bien sincèrement à persévérer.

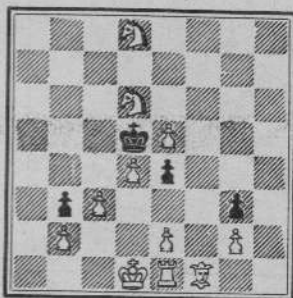
# PROBLÈMES

No 593. — **Fred. Lazard**  
à Paris  
(Inédit)



Mat en 3 coups 8+6

No 594. — **Georges Schmitt**  
à Algrange  
(Inédit)



Mat en 3 coups 11+4

No 595. — **Fraenkel**  
à Strasbourg  
(Inédit)



Mat en 2 coups 7+6

No 596. — **Fraenkel**  
à Strasbourg  
(Inédit)



Mat en 2 coups 9+12

No 597. — **Vane Bor**  
à Belgrade  
(Inédit)



Mat en 4 coups 6+4

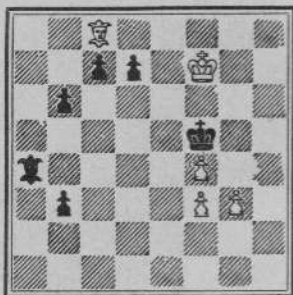
No 598. — **E. Klar**  
à Paris  
(Inédit)



Mat en 2 coups 10+10

# PROBLÈMES

No 599. — **G.-M. Fuchs**  
à Paris  
(Inédit)



Mat en 4 coups 5+6

No 600. — **G.-M. Fuchs**  
Dédié au commandant Dez  
(Inédit)



Mat en 5 coups 10+12

No 601. — **E.-A. Elbirro**  
Dédié à **Fred. Lazard**  
(Inédit)



Mat en 3 coups 9+7

No 602. — **Fiomare**  
à Bruxelles  
(Inédit)



Mat en 3 coups 5+7

No 603. — **D. Andrieu**  
Dédié à **A. Marceil**  
(Inédit)



Mat en 3 coups 5+4

No 604. — **E. Pavia**  
à Alger  
(Inédit)

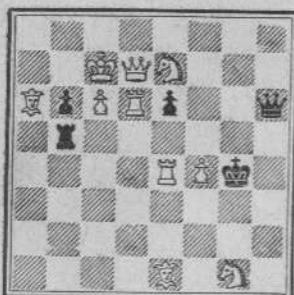


Mat en 2 coups 10+7



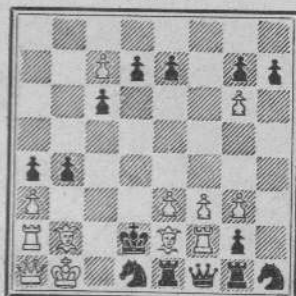
# PROBLÈMES

N° 605. — **A. Huberty**  
à Vielsalm (Belgique)  
(Inédit)



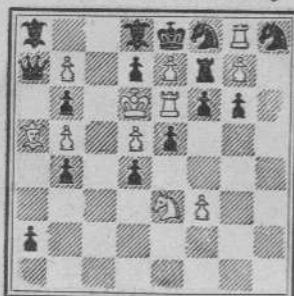
Mat en 2 coups 9+8

N° 606. — **Vane Bor**  
à Belgrade  
(Inédit)



Qui fait mat en un coup ?

N° 607. — **T.-R. Dawson**  
*Revue Roumaine* (mai 1934)  
In Memoriam **W. Pauly**



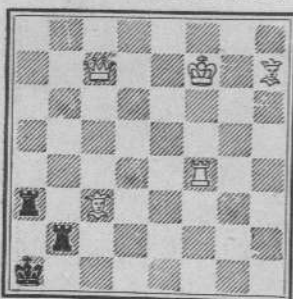
Qui fait mat en un coup ?

N° 608. — **J. Minckwitz**  
*Leipziger Ill. Ztg* (1932)



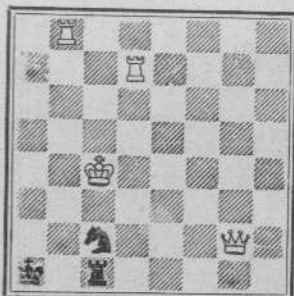
Mat en 3 coups 4+4

N° 609. — **Dr. L.-N. de Jong**  
4<sup>e</sup> Prix. *Bahn Frei* (1891)



Mat en 3 coups 5+3

N° 610. — **C.-S. Kipping**  
*Northern Whig* (1921)



Mat en 3 coups 4+3

## Solutions des Problèmes du Bulletin n° 62

N° 557. — 1: **Tg**×**d4** avec l'équerre complète de la Tour blanche (14 mats). Ce problème est malheureusement anticipé par un deux coups de H. Davis paru en 1885 dans *Science Monthly*:  
Blancs (9) : **Rf8**, **Df1**, **Ta4**, **d8**, **Fh8**, **Pa2**, **b5**, **f5**, **h4**.  
Noirs (6) : **Ra1**, **Dh1**, **Ta5**, **Pc5**, **d4**, **f2** **Clé 1**: **Td8**×**d4**.

Le n° 557 a cependant pour nous une grande valeur car il est le fruit de la collaboration de plusieurs jeunes compositeurs que guide avec talent M. Barthélemy. Le *Club des Masques* persévère dans son initiative et ses lecteurs s'essaient actuellement sur le thème Goethart. Voilà certes une très heureuse propagande!

N° 566. — 1: **Tc3** un mat changé, 2 mats ajoutés dont un mat modèle après **C**×**é2**. C'est le dual apparent après **Cé3** (2: **T**×**C** ou **Pf3** mat) qui m'a indiqué clairement la clé (G.-M. Fuchs).  
**2 points.**

N° 567. — 1: **D**×**b4**! la variante 1... **Fe3**; 2: **Fd4** mat est magnifique.  
**2 points.**

N° 568. — 1: **Ch6** avec 7 déclouages par retrait du **Cd4**.  
**2 points.**

N° 569. — 1: **D**:3! Très beau mais il y a aussi 1: **Fg3**, **d6**, **c7**, **b8**.  
**10 points.**

N° 570. — 1: **Db3**, **Rd5** ou **Pf5**; 2: **Db7** + ou **Dd1** mais ce problème est démolé par 1: **R**×**g7**! Comme correction ajouter un **Pb3** noir.  
**6 points.**

N° 571. — 1: **Fg3**! menace de 2: **Cé4** +; les Noirs prévoient qu'une pièce noire sur la case **d3** sera déclouée par ce second coup. Cette défense par autoclouage noir en prévision d'un déclouage constitue la défense Schiffmann. Les Blancs continuent naturellement par 1... **F**×**d3**, **T**×**d3**, **C**×**d3**; 2: **Td8**, **Cd5**, **Té3**. A mon avis le meilleur 3 coups du Bulletin (Fuchs). De la haute école (F. Lazard).  
**6 points.**

N° 572. — 1: **Fg4**, un début qui promet!  
**2 points.**

N° 573 (par G. Le Gentil). 1: **Tc1**, **b5**; 2: **Fa5**, **b4**; 3: **Fc7**, **b3**; 4: **Rg5**, **Ré5** et 5: **Tc5** mat. M. Fuchs signale qu'en ajoutant un simple pion noir en **é5** la solution se transforme en 1 **Fh4**; 2: **Ff6**; 3: **Rg6**!; 4: **Rf7** et 5: **R**×**T** mat. Un bon problème thématique (Lazard).  
**5 points.**

N° 574. — 1: **Cd5**! M. Fuchs suggère que le **Ch4** pourrait être remplacé par un **Fh7** noir: dans la variante 1... **Dé4** (position publiée) la Dame n'a pas à découvrir le **Fc7** puisque le **Ch4** suffit pour s'interposer en **f3**.  
**2 points.**

N° 575. — 1: **Rc7**, **Ra7**; 2: **Cc8** +; 3: **C**×**b6** +; 4: **Cc8** +; 5: **b6**!! mais ce problème est malheureusement démolé par 1: **R**×**d7**, **Rb8**; 2: **Ré8**...  
**12 points.**

N° 576. — 1: **Th3**; 2: **Dg3** et 3: **Db3** mat; un dégagement Loyd dont le coup critique est impur puisque non seulement il franchit **g3** mais aussi évite le **p4** en abandonnant la garde de **a2**.  
**3 points.**

N° 577. — 1: **Fg7**! **Cf6**; 2: **Tf8** deux œuvres qui indiquent chez leur auteur un goût très marqué pour le problème.  
**3 points.**

N° 578. — 1: **Té7**!! Première présentation de deux changements de promotion dans un blocus. Un problème magistral.  
**2 points.**

N° 579. — 1: **D**×**b2** Un task splendide (Legentil). Si 1: **Pc3**?, **b1**: **D**!  
**2 points.**

N° 580. — (Le **Cg8** doit être remplacé par un Fou blanc). En raison de cette erreur nous avons compté 2 points à tous les lecteurs; cependant nous avons compté des points supplémentaires à ceux qui nous ont signalé en plus de la solution 1: **Cg4** les démolitions 1: **Fé6**; 1: **T**×**c8**.  
**6 points.**

N° 581. — 1: **Rg4**! si **h5** +, **h6**, **f3**. 2: **Rf3**, **Dh1** +, **Fh6**. Clé surprise bien dans le style de l'auteur (Fuchs). Un très joli blocus (Lazard).  
**6 points.**

N° 582. — 1 : **Ta7**, Ta8 ; 2 : **Tf7** et 3 : **F×f2 mat**. La clé force un *coup périeritique* noir qui franchit virtuellement la case b3. Si 1 : **Tc7** ? Tc8 ; 2 : **Tf7**, Tc3 !! clouant le Fou blanc.

3 points.

N° 583. — 1 : **Ch6** si P×T, Rg2, R×T ; 2 : 0-01, **Tg1** +. **Cf4** +. Style bohémien avec mats purs (G. Martin). Le diabolique Ph6 évite des démolitions (Azam).

6 points.

Voici le classement des lecteurs nous ayant envoyé leurs solutions. Le maximum de 80 points n'a été atteint que par M. Bernecker que nous félicitons vivement. Viennent ensuite MM. Fred. Lazard (73) ; E. Mayer (69) ; Fraenkel (68) ; Martin, Lippmann, Pavia, Commandant Dez, Ohresser (67) ; Schmitt, Aubert, Chibas-Haro (62) ; Fuchs, Breton, Colombier, Pinston, Sœur, Thiéry (59) ; Viaud, Mitard, Maillard (58) ; Legentil, Penot (57) ; Azam Leblond (53) ; Schlaepfer (52) ; Neddy (51) ; Vaille (49) ; Gruninger (48) ; Pelle (46).

Voici par ordre de réception les autres solutions ayant mérité moins de 45 points : M<sup>me</sup> Scola ; MM. Guémard, Bouchet, Baron, Sauvignier, Roule, Mennessier, Jouanne.

Les primes trimestrielles ont été attribuées à MM. Pinston et Boule.

Nous remercions bien vivement les 16 nouveaux amateurs qui nous ont envoyé des solutions, nous espérons qu'ils persévéreront et feront autour d'eux de nombreux adeptes. Le succès de cette chronique sera votre œuvre ; chers amis, ne me refusez pas votre collaboration assidue !

## CONCOURS INTERNATIONAL DE SOLUTIONS

Le concours international de solutions 1934 organisé par l'Espagne aura lieu en octobre comme d'habitude.

La F. F. E. tient à remercier les joueurs, dont les noms suivent, qui nous ont assuré leur collaboration, faisant les meilleurs vœux pour leur réussite. L'équipe française qui aligne cette année 25 solutionnistes est composée de :

M<sup>lle</sup> G. Marnold (Paris), M<sup>me</sup> Alekhine (Paris), MM. P. Azam (Rodez), E. Barthélemy (Paris), G. Bernecker (Lembach), P. Biscay (Paris), O. Blanchard (Mulhouse), Chibas-Haro (Lahourcade), Ct Dez (Paris), L. Eber (Strasbourg), Fraenkel (Strasbourg), G.-M. Fuchs (Paris), D. Grossi (Paris), A. Jouanne (Paris), Löffroy (Paris), R. Marès (Sète), E. Mayer (Belfort), L. Ninive (Lille), E. Pavia (Alger), Ch. Pelle (Paris), Dr Rose (Paris), E. Sandoz (Paris), G. Schmitt (Algrange), L. Schneider (Paris), R. Thiéry (Paris).

Le règlement du tournoi sera adressé à chaque concurrent par le comité d'organisation en même temps que les feuilles de diagrammes, pour le 1<sup>er</sup> octobre.

## INFORMATIONS

 Le championnat d'Italie s'est disputé au mois de mai dernier à Milan, réunissant les meilleurs joueurs italiens. Le tournoi a été gagné par Monticelli avec 8 points sur 11, suivi de Norcia 7 1/2, et de Romi 7 p., qui a participé à différents tournois à Paris ; suivent ensuite Rastrelli et Calà, 6 pts, et Rosselli 6<sup>e</sup> avec 5 1/2 points.

Dans le tournoi mineur, la victoire sourit à Napolitano ; M<sup>me</sup> Tomin, bien connue des amateurs parisiens, gracieusement invitée par la Fédération Italienne, malgré tout son talent, ne put se classer que 10<sup>e</sup> avec 2 1/2 points sur 11. Nous donnons une des parties de Monticelli.

Blancs : Monticelli

Noirs : Rastrelli

1 : é4, é5 ; 2 : Cf3, Cc6 ; 3 : Cc3, Cf6 ; 4 : Fb5, d6 ; 5 : d4 l, éx d ; 6 : Cx d4, Fd7 ; 7 : 0—0, Fc7 ; 8 : Fx C, b x F ; 9 : Df3 l, 0—0 ; 10 : é5, d x é ; 11 : Cx c6, Fx C ; 12 : D x F, Dd6 ; 13 : D x D, F x D ; 14 : Fg5, Tab8 ; 15 : Fx C, g x F ; 16 : b3, f5 ; 17 : Tad1, f6 ; 18 : Cd5, Rf7 ? 19 : Cx c7, Ff8 ; 20 : T x F, T x C ; 21 : c4, a5 ; 22 : Tfd1, a4 ; 23 : Td6d3, é4 ; 24 : Tb3, Ré6 ; 25 : Rf1, a x b ; 26 : a x b, Tcb7 ; 27 : Tb1, Td8 ? ; 28 : b4, Td2 ; 29 : Thb3, Tc2 ; 30 : c5, Td7 ; 31 : Tb3b2, Tc4 ; 32 : Ré1, Tb7 ; 33 : Tb3, f4 ; 34 : Tb1b2, Tc1 + ; 35 : Ré2, Tc4 ; 36 : g3, f3 + ; 37 : Ré3, Ré5 ; 38 : b5, T x c5 ; 39 : b6, f5 ; 40 : Tb5, Rd6 ; 41 : T x T, R x T ; 42 : g4, T x p ; 43 : T x T, R x T ; 44 : g x f, Rc6 ; 45 : R x é, Rd6 ; 46 : R x f, Ré5 ; 47 : Rg4, h6 ; 48 : Rh5, et les Noirs abandonnent.

D'après le *Settimana Enigmistica*, 12-5-34.

👑 Le tournoi international disputé le mois dernier à Budapest, qui réunissait 16 joueurs, a été gagné par le jeune maître Lilienthal avec 11 pts ; 2<sup>e</sup> Pirc, 10 1/2 ; 3<sup>e</sup> ex æquo, S. Flohr et Frydmann, 9 pts ; 5<sup>e</sup> ex æquo Eliskases, Grünfeld et Stahlberg ; 8<sup>e</sup> Vidmar, 7 points, etc.

Le maître Tartakower nous communique deux fins de parties jouées à ce tournoi ; nous lui laissons le soin des commentaires.

1<sup>re</sup> ronde. Blancs : Tartakower

Noirs : Rethy

Blancs : Rg1, Dé5, Tc1, Pa2, b5, c6, d4, f2, g3, h3 (10).

Noirs : Rg8, Da3, Té8, Pa7, b7, d5, é6, é4, g6, h7 (10)

Au lieu de conserver par 30 : Df4, un avantage net, les Blancs conçoivent un plan erroné et se jettent sur leur propre glaive, en jouant : 30 : Tc1—c5, b7 ; 31 : T x d5 ??? (Il fallait en tout cas, battre en retraite et jouer : 31 : Tc2 avec équilibre) é3 !!! (Riposte décisive) ; 32 : Td7, é3 x f2 + ; 33 : Rh2 (R x f2 perdait aussi à cause de 33... Tf8 +), Df8 ! et les Blancs abandonnent.

2<sup>e</sup> ronde : Blancs : S. Flohr


Noirs : Sir G. Thomas

Blancs : Rg1, Dd2, Tc1 et é1, Fb1, Ca3 et f5, Pa2, b4-é4, f2-g3, h2 (13).

Noirs : Rh8, Dc6, Ta8 et f6, Fb7 et c5, Cf4, Pa6, b5, é5, h7 (11).

Les noirs qui ont deux pions de moins et dont deux pièces sont en prise continuent ainsi 27... T x f5 ! ; 28 : T x c5, Dh6 (avec la menace 29... Ch3 +) ; 29 : Rh1, Db3 ; 30 : f3 (si 30 Tg1, D x h2 + !!! suivi du mat), Tg8 ; 31 : Tg1, Tg5 ; 32 : Df2 (un peu mieux était 32 : Db2), T x g3 ! ! ! ! ; 33 : T x g3, T x g3 ; 34 : T x é5 (Si 34 : D x g3, Df1 + ; 35 : Dg1, D x f3 +), T x f3 ; 35 : Dg1, Cg6 ! et les Blancs abandonnent.

(Journal de Rouen, 24-5-34.)

 Un tournoi international vient de se terminer à Sitjes (Espagne), auquel participaient les maîtres Lilienthal, Tartakower, Spielmann, ainsi que le champion de France A. Gromer. En voici le résultat :

1<sup>er</sup> Lilienthal 10 1/2 sur 13 sans une seule défaite ; 2<sup>e</sup> Dr Rey, 10 ; 3<sup>e</sup> ex æquo, Koltanovski et Tartakover, 9 1/2 ; 5<sup>e</sup> Spielmann, 9 ; 6<sup>e</sup> A. Gromer, 7 1/2 ; 7<sup>e</sup> Golmayo, 7 ; etc.

Le maître S. Tartakower nous adresse trois miniatures illustrant des moments psychologiques de ce tournoi et les soumettons à votre appréciation.

**1<sup>re</sup> ronde.** — Le champion ibérique, le jeune Dr Rey, réussit à renverser par un élan superbe un vieux maître expérimenté.

Blancs : Tartakower

Noirs : Dr Rey

1 : P4D, P4D ; 2 : P4FD, P3R ; 3 : C3FR, C3FR ; 4 : C3FD, P4FD ; 5 : PF×P (1), C×P ; 6 : P3CR (2), P×P ; 7 : C×P, C×C ; 8 : P×C, P4R ; 9 : C5CD, D4T ; 10 : D5D (3) C3FD ; 11 : T1CD (4), F3R ; 12 : C6D +, F×C ; 13 : D×FR, T1D ; 14 : D3TD, C5D !! (5) ; 15 : D2CD, F4FR ; 16 : F2D, C7FD + ; 17 : R1D, C6TD ; 18 : D4CD, D4D ; 19 : T2CD, D×T et les Blancs abandonnent.

1... Plus énergique est 5 : F5CR ; 2 : Trop lent. Mieux 6. P4R ; 3 : Après cette sortie malhabile, les Noirs dictent définitivement les événements. Il fallait jouer immédiatement 10. T1CD ; 4 : Mieux, 11. F2CD ; 5 : Les Noirs mènent tout le combat avec un élan superbe. Le reste est forcé.

**Milieu du Tournoi.** — Lilienthal s'assure la tête du tournoi qu'il va conserver jusqu'à la fin.

Blancs : Dr Ticoulat

Noirs : Lilienthal

1 : P4R, P3R ; 2 : P3CD (1), P4D ; 3 : F2CD, P×P ; 4 : C3FD, C3FR ; 5 : D2R, F2R ; 6 : P3CR (2) C3FD ; 7 : F2CR (3), C5D ; 8 : D1D, D3D ! (4) ; 9 : P3FR (5), P×P ; 10 : C×P, P4R ; 11 : P3D, F5CR ; 12 : P3TR (6), F×C ; 13 : F×F, P5R ! décisif ; 14 : C×P, C×C ; 15 : F×C, D×PC + (7) ; 16 : R2D, F4CR + ; 17 : R3FD, D4R ; 18 : P4CD, P4TD ; 19 : P3TD, P5TD ; 20 : F×PC, C4CD + double ; 21 : R4FD, C3D mat.

1... Coup de Kieseritzki ; 2 : Trop lent. Mieux, comme dans une partie Réti-Marcezy, Gothenburg 1920 ; 6. Roq TD ; 3 : Mieux ; 7. C×P ; 4 : Dorénavant ce sont les Noirs qui dictent les événements ; 5 : Mieux 9. P3D ; 6 : Affaiblissement fatal ; mieux en tous cas, 12. Roq ; 7 : la chasse au Roi blanc commence.

**Dernière ronde.** — Emportée par la série de nullités, le grand maître Spielmann ne réussit pas, malgré tous les efforts, à y échapper, même dans la dernière ronde si importante pour améliorer son score ! C'est la loi de la série.

Blancs : Spielmann

Noirs : Cherta

1 : P4R, P4FD ; 2 : C3FR, C3FD ; 3 : P4D, P×P ; 4 : C×P, C3FR ; 5 : C3FD, P3D ; 6 : F2R, P3CR (1) ; 7 : F3R, F2CR ; 8 : Roq, Roq ; 9 : C3CD, C4R (2) ; 10 : P3TR, F2D ; 11 : P4FR, C3FD ; 12 : D1R (3), T1FD ; 13 : T1D, C4TD ; 14 : D2FR, C×C ; 15 : PT×C, T×C ! (4) ; 16 : P×T, C×P ; 17 : D1R (5), FR×P ; 18 : D4TR, F3FR ; 19 : D1R (6). Partie nulle par répétition forcée de coups.

1... Défense draconienne. 2 : Le coup usité est 9... F3R. Par leur manœuvre du texte, les Noirs perdent seulement du temps important ; 3 : mieux 12. D2D ; 4 : Ce sacrifice de la qualité force la nullité d'une façon amusante ; 5 : Si D3FR, F3FD et si D4TR, F3FR ; 6 : Si 19. D6TR ? C6CR avec la menace 20... C4FR.



## Chroniques d'Echecs

<i>La Presse Libre</i> .....	Alger	
<i>L'Emancipation Socialiste</i> ....	Boulog.-s.-S.	Roque
<i>Paris-Boulogne</i> .....	Boulog.-s.-S.	Gambit
<i>Moniteur du Cavados</i> .....	Caen	Mesnil
<i>Le Phare de Calais</i> .....	Calais	Godsmet
<i>Le Progrès de la Côte d'Or</i> ....	Dijon	Pinceton et Bidot
<i>Le Bien Public</i> .....	Dijon	Pinceton et Bidot
<i>Le Havre Eclair</i> .....	Le Havre	Legentil
<i>La Sarthe</i> .....	Le Mans	Touchard
<i>La République Lyonnaise</i> .....	Lyon	Linder
<i>Le Salut Public</i> .....	Lyon	Jaillet
<i>La France de l'Est</i> .....	Mulhouse	Zeller
<i>L'Echo de Mulhouse</i> .....	Mulhouse	E. Candau
<i>Le Journal de Mulhouse</i> .....	Mulhouse	E. Candau
<i>Le Messager de Mulhouse</i> .....	Mulhouse	E. Candau
<i>Le Phare</i> .....	Nantes	Bidoilleau et G. de Warolles
<i>L'Action Française</i> .....	Paris	G. Legrain
<i>Excelsior</i> .....	Paris	Silbert
<i>Miroir du Monde</i> .....	Paris	Barthe
<i>L'Intransigeant</i> .....	Paris	Monvoisin
<i>Le Temps</i> .....	Paris	A. Chéron
<i>Comœdia</i> .....	Paris	M <sup>me</sup> Léon Martin
<i>Club des Masques</i> .....	Paris	A. Barthélémy
<i>La Vie au Foyer</i> .....	Paris	F. Fraenckel
<i>L'Humanité</i> .....	Paris	G. Martin
<i>Journal de Rouen</i> .....	Rouen	Berman
<i>Saint-Lô à la page</i> .....	Saint-Lô	Hardouin
<i>Journal d'Alsace et de Lorraine</i> ..	Strasbourg	Schulz
<i>La Presse libre</i> .....	Strasbourg	C. G. Eher
<i>Le Messager d'Alsace</i> .....	Strasbourg	J. Hoff
<i>Neuete Illustrierte (Les Dernières Nouvelles Illustrées)</i> .....	Strasbourg	F. Fraenckel
<i>Express du Midi</i> .....	Toulouse	
<i>Tunis</i> .....	Tunis	J. -A. Bertrand
<i>La Dépêche Tunisienne</i> .....	Tunis	Jeneid
<i>Basler Nachrichten</i> .....	Bâle	D <sup>r</sup> F. Voellmy
<i>La Nation Belge</i> .....	Bruxelles	Lancel
<i>L'Etoile Belge</i> .....	Bruxelles	Un pousseur de bois
<i>Le Journal de Genève</i> .....	Genève	A. Chéron
<i>Feuille d'avis de Lausanne</i> .....	Lausanne	A. Chéron
<i>Gazette de Lausanne</i> .....	Lausanne	A. Chéron
<i>Neue Zürcher Zeitung</i> .....	Zurich	

## LA STRATÉGIE

Revue mensuelle d'Echecs, fondée en 1867

Rédaction et administration : 85, rue du Faubourg Saint-Denis Paris 10<sup>e</sup>  
Dépôt : Magasins de jeux, 4, rue des Pyramides, Paris 1<sup>er</sup>

Chaque numéro de *La Stratégie* est composé de 24 pages in-8<sup>o</sup> ; il contient, indépendamment des nouvelles, dissertations et critiques, dix à quinze parties sérieuses ou brillantes, de nombreux problèmes d'échecs, des analyses, des études, fins de partie, etc., etc., et paraît régulièrement vers le 30 de chaque mois.

Le numéro .....

5 fr.

Abonnement d'un an France .....

50 fr.

Etranger .....

60 fr.

Les abonnements ne sont acceptés que pour un an.

Les avis de changement d'adresse doivent être accompagnés de 1 fr. 50 en timbres-poste.

Les Abonnements sont reçus dans tous les Bureaux de Poste

Chèques Postaux : Paris 304-44

# HOTELS DE PARIS

Fréquentés par l'élite du Monde échiquéen  
les Champions du Monde et les grands Maîtres internationaux  
lors de leurs séjours à Paris

**Alekhine** (Regina)  
**Lasker** (Regina)

**Capablanca** (Majestic)  
**Marshall** (Calais)

## Hôtel Majestic (ÉTOILE)

400 Chambres, 350 S. de B.  
*Situation privilégiée  
près du Bois de Boulogne*

19, AVENUE KLÉBER PARIS

## Hôtel Vendôme

*Grands Appartements*

1, PLACE VENDÔME PARIS

## Hôtel Régina

*Premier ordre. Confort moderne  
Vue sur le Jardin des Tuileries*

2, PLACE DE RIVOLI PARIS

EN PLEIN CENTRE  
A l'angle de la Rue de la Paix

## Hôtel de Calais

*Pension complète par jour :  
40 à 50 francs*

5, R. DES CAPUCINES, PARIS