

PUBLICATION MENSUELLE

Fédération Française des Echecs

Fondateur : H. DELAIRE

Association déclarée conformément à la loi du 1^{er} Juillet 1901

« Journal Officiel », 22 mai 1921

Affiliée à la Fédération Internationale des Echecs

BULLETIN n° 38 - Mai 1930



Adresser la correspondance à M. L. Tauber, Président de la F. F. E., 17, Avenue Kléber, Paris (XVI^e)

Adresser tous envois de fonds à M. A. Gromer trésorier, 27, rue La Pérouse, Paris (XVI^e), Compte Chèques postaux 130.870.

Conditions d'affiliation :

Membres participants : **10** francs par an (Service du Bulletin franco domicile par poste).

Cercles affiliés : **6** francs par membre et par an (Service du Bulletin au Secrétariat des Groupements respectifs).

Prière de joindre un timbre pour affranchissement de la réponse.

SOMMAIRE

Communiqués et Nouvelles	2
Fédération Internationale des Echecs	2
Le Début Catalan	5
Stratégie d'étouffement	6
Etudes	9
Problèmes	11
Publicité	8 et 14

FAITES DES ÉLÈVES !

CONSTITUEZ DES CERCLES !

Communiqués et Nouvelles

BUREAU DE LA F. F. E. :

Le comité de la F. F. E. s'est réuni le 29 avril pour constituer son bureau.

Ont été nommés à l'unanimité : président, M. L. Tauber ; vice-présidents, MM. J. Conti, E. Pape et G. Gompertz ; secrétaire, M. E. Convert ; trésorier, M. A. Gromer ; délégué de la F. F. E. auprès de la F. I. D. E., pour 1930, M. Duchamp ; élu par 8 voix contre 2 à M. Vincent.

Nouvelles Internationales

HAMBOURG. — L'équipe qui représentera la France au tournoi international de Hambourg, doté de la Coupe J.-H. Hamilton-Russell, a été composée ainsi qu'il suit : MM. Betbeder, Chéron, Gromer, Muffang. Remplaçant : M. Duchamp.

La tâche de nos représentants sera rude et nous leur souhaitons bon succès.

COUPE DE PARIS

CHALLENGE SEGUIN

Nous avons annoncé dans le bulletin de mars que le Challenge Seguin a été remporté par le Cercle des Hongrois de Paris. Nous donnons aujourd'hui le classement complet de l'épreuve : 1^{er} Cercle des Hongrois de Paris, 21 points ; 2^e Cercle de la Rive Gauche, 20 points ; 3^e Cercle Russe, 18 points ; 4^e Le « Fou du Roi », 17 p. 1/2 ; 5^e Cercle « Tour », 13 1/2 ; 6^e Cercle de Levallois, 11 points 1/2 ; 7^e Cercle des Buttes-Chaumont, 5 1/2 ; 8^e Cercle de Saint-Maurice, 1 point 1/2.

Nous regrettons que le cercle « Tour » ait abandonné la lutte à la cinquième ronde, alors qu'il pouvait prétendre sinon à la victoire du moins à une place d'honneur.

Fédération Internationale des Echecs

Le VI^e Congrès de la Fédération Internationale des Echecs a été tenu à Venise du 26 au 30 septembre 1929. La Fédération Française y a été représentée par le champion du monde, Alekhine, son délégué.

Nous relevons avec plaisir que, dans sa séance du 28 septembre, l'Assemblée a, à l'unanimité, nommé M. P. Vincent membre honoraire de la F. I. D. E., en reconnaissance de son dévouement au développement de cette association.

Voici en résumé les principales résolutions votées :

CONGRÈS DE 1930

La proposition faite par la *Fédération Allemande* de tenir l'Assemblée générale de 1930 à Hambourg, en conjonction avec un tournoi international pour la coupe Hamilton-Russell a été adoptée. La date en a été fixée à la deuxième quinzaine de juillet.

AMATEURS ET PROFESSIONNELS

La *F. I. D. E.* a décidé de ne faire aucune distinction entre les deux catégories en ce qui concerne les tournois organisés sous ses auspices, son patronage ou son contrôle. Toutefois les Unités affiliées conservent toute liberté en cette matière.

CHAMPIONNATS DITS OLYMPIQUES

La *F. I. D. E.*, ne se chargeant pas de l'organisation des tournois quadriennaux pour amateurs, à l'instar des tournois de Paris 1924 et de La Haye 1928, recommande à l'Unité affiliée du pays organisateur des Jeux Olympiques d'assurer l'organisation de ces tournois.

Au cas où le Comité Olympique International ferait entrer les échecs dans le cadre des Jeux Olympiques, la *F. I. D. E.* serait prête à remettre la disposition précédente en discussion, en vue de faire conformer son règlement à ce nouvel état de choses.

ARBITRAGE ET ADJUDICATION

En vue du règlement des différends pouvant survenir entre Unités affiliées ou des différends internationaux de nature privée, chaque Fédération affiliée est invitée à nommer un arbitre officiel permanent, dont le nom et l'adresse seront communiqués au bureau de la *F. I. D. E.*

Toute contestation soumise au bureau sera référée par lui à la décision de trois de ces arbitres qui ne ressortiront pas aux pays mis en cause. Ces arbitres trancheront le cas aussi rapidement que possible et feront rapport à l'Assemblée générale suivante, laquelle décidera de l'opportunité de publier leur décision.

La même procédure pourra être suivie dans le cas de différends internationaux d'ordre privé, relatifs aux échecs, et qui ne pourront être résolus ni par les Fédérations intéressées ni par le Bureau.

Quant à l'arbitrage des parties, les organisateurs de rencontres sont invités à nommer eux-mêmes, au préalable, un arbitre indépendant. Si, en l'absence d'un arbitre, un différend est soumis à la *F. I. D. E.*, celle-ci peut en saisir, pour le compte de la partie sollicitante, soit un arbitre compétent, soit une commission de trois arbitres, nommée dans les conditions ci-dessus, au gré des parties intéressées.

Aucun membre du Comité central ne peut faire fonction d'arbitre aux fins indiquées aux alinéas 1 et 3 ci-dessus.

CONGRÈS ET TOURNOIS DE 1931

L'Assemblée a pris acte de l'offre de la *Fédération Hongroise* d'organiser à Budapest, en 1931, le congrès de la *F. I. D. E.*, et le tournoi pour la coupe Hamilton-Russell.

COMMISSION DU CHAMPIONNAT DU MONDE

La Commission pour le Championnat du Monde, n'ayant pu se réunir avant le Congrès de Venise, a été déchargée de son mandat. Le Congrès a laissé à l'Assemblée de 1930 le soin d'en nommer une nouvelle.

UN NOUVEAU DÉBUT

Notice théorique de S. Tartakover pour le « Bulletin »

Il s'agit de l'ensemble des coups suivants : **1 P.4D, C.3FR ; 2 P.3CR** ! (ou bien aussi **1... P.4D ; 2 P.3CR** !), qui fut introduit dans plusieurs parties du récent tournoi de Barcelone 1929 et qui reçut donc, selon l'usage géographique pour la classification des ouvertures, le nom de « Début Catalan ».

L'idée de « fianchettiser » le FR des Blancs pour faire pression sur la grande diagonale h1—a8 (et surtout sur le point stratégique « d5 ») n'est pas neuve ; mais c'est précisément *au second coup*, c'est-à-dire ni plus tôt, ni plus tard ! que son exécution est la plus rationnelle. En effet, si par exemple déjà au premier coup **1 P.3CR**, alors toutefois **1... P.4R** ! inaugurant la contre-initiative des Noirs, rendue précisément impossible dans le début catalan par **1 P.4D**.

Tout en poursuivant très souvent son chemin, le début catalan renferme aussi, dans son vaste système, plusieurs variantes déjà connues et estimées comme favorables pour les Blancs. Ainsi, par exemple, après les coups **1 P.4D, P.3R ; 2 P.3CR ! P.4FR ; 3 F.2CR**, nous entrons dans le développement Steinitz de la partie hollandaise, préféré aujourd'hui à tous les autres.

Quant au début Zukertort-Réti, qui a aussi quelques points de rapport avec l'idée catalane, à savoir : **1 C.3FR, P.4D ; 2 P.4FD, P.3R ; 3 P.3CR**, etc. (ou bien aussi **1... C.3FR ; 2 P.4FD, P.3R ; 3 D.3CR**, etc.), il se décide déjà dès le premier coup sur la manière de développer le CR des Blancs, masquant le fou ! sans compter que l'idée principale de ce « système Réti » est de dissimuler l'attaque du centre, car les Blancs y retiennent jusqu'au moment propice l'avance de leurs pions centraux, tandis que le début catalan se rend maître déjà au premier coup de la zone capitale (**1 P.4D**), pour montrer aussitôt après clairement et franchement ce qu'il veut (**2 P.3CR**). En un mot : énergie sans astuce !

Historiquement, les mérites de Réti, Carls (maître d'échecs brémois qui commence déjà depuis vingt-cinq ans toutes ses parties par **1 P.4FD**), Gruenfeld et autres sont hors de doute. Mais scientifiquement, c'est le début catalan qui réalise de la façon la plus logique le développement latéral du FR des Blancs et c'est donc à lui qu'appartiendra, peut-être, l'avenir !

Terminons notre petit aperçu théorique en citant une belle poésie de M. Jules Lazard, poète échiquéen, dont plusieurs pièces furent non seulement publiées dans les revues d'échecs françaises, mais aussi traduites en d'autres langues (allemand, portugais, etc.).

Le Début Catalan

*Au grand-maitre D Tartakover qui
l'inaugura au Tournoi International
de Barcelone, en 1929.*

L'empire des Echecs est un si vaste monde
Qu'il nous semble infini comme notre univers,
Car la combinaison, en un tel nombre abonde
Qu'il égale les grains de sable du désert.

La case échiquéenne est l'immense contrée
Dont il faut découvrir le mystère et le plan.
En plein centre, aujourd'hui, vous l'avez explorée :
Vous êtes le Colomb du « Début catalan ».

Le pion de la Reine, à deux pas, se décale ;
Du cavalier du Roi, l'autre va s'avancer
Pour ouvrir, à son Fou, cette diagonale
Que, par sa pression, il doit influencer.

Il est, en fianchetto, sentinelle en cet ancre,
Il protège l'avance ou suspend tout élan ;
C'est, comme Barcelone, un port gardant le centre.
Quel succès au Tournoi, ce « Début catalan !

Sans doute, on vit Réti, voire un maître de Brême,
Poster ainsi leur pièce en guet-apens masqué,
En piège astucieux. Il n'en est pas de même :
Votre fier combattant se battra non-casqué.

Sans retard, il surgit aussitôt l'ouverture,
Tel, entrant dans la lice, arrivait Artaban !
Il est franc, et, loyal, il montre sa figure
Et mérite ce nom de « Début catalan ».

Jules LAZARD
(Cercle du Palais-Royal, à Paris).

— x —

Primes aux Membres participants propagandistes

Il sera offert à tout membre participant qui s'engage
à nous amener soit :

- a) Quatre nouveaux Membres participants :
un abonnement gratuit d'un an à « La Stratégie » ;
- b) Deux nouveaux Membres participants :
un abonnement gratuit d'un an aux « Cahiers de
l'Echiquier Français ».

— x —

STRATÉGIE D'ÉTOUFFEMENT

Par André CHÉRON

Nous avons écrit dans notre *Traité complet d'échecs*, page 327 : « il est intéressant de rechercher les causes de la défaite des noirs dans cette partie. Tandis que les figures blanches ont disposé de voies de pénétration chez les noirs, les figures noires sont restées enfermées derrière leurs propres pions. L'absence de toute voie d'irruption les a privées de toute contre-chance, en même temps que le manque d'espace a gêné leur coordination en vue de la défense. En un mot, les figures noires sont mortes étouffées par leurs pions. *La ligne ouverte et la case qui sont des voies d'invasion, voilà ce que réclament les figures et voilà ce qu'une bonne stratégie doit leur procurer.* »

Ce commencement s'applique admirablement à la partie suivante.

Partie n° 229

Partie jouée au tournoi de Carlsbad en 1929

BLANCS	NOIRS
Capablanca	Dr Treybal
1 d2-d4	d7-d5
2 c2-c4	c7-c6
3 Cg1-f3	e7-e6
4 Fc1-g5	Ff8-e7
5 Fg5 x e7	Dd8 x e7.
6 Cb1-d2	

Lorsque les blancs désirent empêcher les noirs de jouer d5 x c4 (commencement d'ouverture de la grande diagonale blanche pour le fou noir qui doit venir à b7), ils doivent sortir leur cavalier de la dame à d2 et non à c3, de façon à répondre à d5 x c4 par Cd2 x c4 ! avec un avantage évident. Mais la position du C à d2 au lieu de c3 a l'inconvénient pour les blancs d'alléger la pression sur d5, ce qui permet aux noirs de supporter facilement l'isolement de ce pion et de jouer rapidement c6-c5. Cette perte de temps des noirs (c7-c6-c5) est sans importance, car les blancs devront aussi perdre quelque temps pour mettre en jeu leur Cd2.

6...	f7-f5
7 e2-e3	Cb8-d7
8 Ff1-d3	Cg8-h6
9 0-0	0-0
10 Dd1-c2	g7-g6

L'idée de ce coup est d'assurer une fois pour toutes le pion f5 contre la double attaque Dc2 et Fd3, de façon à pouvoir répondre à un éventuel c4 x d5 par e6 x d5, dégagant le Fc8, ouvrant la colonne e, et préparant l'installation d'un C noir à e4. Les noirs ne veulent à aucun prix se trouver obligés de répondre à c4 x d5 par c6 x d5 ? parce que les blancs dominent la colonne c, et que l'irruption d'une pièce majeure blanche à c7, com-

binée avec la quasi-impossibilité de développer le Fc8 donnerait aux blancs un incontestable avantage.

11 Ta1-b1 !	Cd7-f6
12 Cf3-e5	Ch6-f7
13 f2-f4	Fc8-d7
14 Cd2-f3 !	Tf8-d8
15 b2-b4 !	Fd7-e8
16 Tf1-c1	a7-a6
17 Dc2-f2	Cf7 x e5
18 Cc3 x e5.	

Maintenant intacte la position des pions blancs, dans le dessein de n'ouvrir aucune ligne et de bloquer toujours davantage le jeu noir.

18...	Gf6-d7
19 Ce5-f3 !	Td8-c8
20 c4-c5 !	

Les blancs abattent leurs cartes : déclaration du blocus !

20...	Cd7-f6
21 a2-a4	Cf6-g4
22 Df2-e1	Cg4-h6
23 h2-h3 !	Ch6-f7

Afin de se donner de l'air par g6-g5.

Empêchant g6-g5 auquel il serait répondu par g4 x f5.

24...	Fe8-d7
25 Tc1-c2	Rg8-h8
26 Tc2-g2	Tc8-g8
27 g4-g5 !	

Le boa resserre son étreinte autour de sa proie que l'asphyxie commence à gagner. Les seules possibilités d'ouvertures résident maintenant dans les colonnes a et h. Il est clair que si quelqu'un est en mesure de profiter de l'ouverture de ces lignes, ce ne peut être que le joueur qui conduit les blancs, car lui seul peut doubler, voire tripler, ses pièces majeures sur ces colonnes.

27...	Dé7-d8
28 h3-h4	Rh8-g7
29 h4-h5	Tg8-h8

- 30 Tg2-h2 Dd8-c7
 Si 30... a6-a5 ; 31 b4-b5 !
 31 Dd1-c3 Dc7-d8
 32 Rg1-f2 Dd8-c7

Les mouvements des noirs ne sont plus des mouvements de défense : ce sont les convulsions de la proie désarmée qui regarde la mort venir lentement, inévitablement.

- 33 Tb1-h1 Ta8-g8
 34 Dc3-a1 Tg8-b8
 35 Da1-a3 Tb8-g8
 36 b4-b5 !

Au moment exact ! Les tours noires vont être enfermées d'abord par le roi noir et ensuite par la dame noire !

- 36... a6 x b5
 Si 36... c6 x b5 ; 37 h5-h6 +, Rg7-f8 ; 38 c5-c6 + gagne un fou.

- 37 h5-h6 + Rg7-f8
 38 a4 x b5 Rf8-e7

Pour dégager les tours noires, mais :

39 b5-b6 !
 force la dame noire à les réenfermer, car si 39... Tg8-a8 ? 40 Da3 x a8 gagne une tour.

- 39... Dc7-b8

Voir le diagramme



La manœuvre d'étouffement est maintenant complètement terminée : les noirs sont réduits à la passivité pure. Pour qu'une telle passivité soit synonyme de défaite certaine, il faut et il suffit que l'assaillant se soit ménagé une voie d'invasion (ici la voie d'invasion est la colonne a. Mettons par la pensée un pion blanc à a5 et un pion noir à a6 : la partie devient nulle, les blancs manquant de voie d'invasion pour exploiter leur avantage), et que le matériel ne soit point trop simplifié (supprimez les pièces mineures du diagramme et la partie sera encore nulle, parce que les blancs n'auront plus le moyen de briser le bouclier de pions noirs, au moyen d'un sacrifice. A noter encore qu'un fou blanc sur cases noires ne servirait à rien. Mais les blancs ont le bon fou : celui qui attaque des pions noirs, tandis que les noirs ont le mauvais fou).

40 Th1-a1 Tg8-c8
 Si 40... Db8-a8 ; 41 Da3-b2 et les blancs arrivent toujours au triplement sur la colonne a, les noirs n'arrivant pas à opposer une tour a8. On touche ici du doigt le trouble fatal que jette dans la défense du camp noir l'exiguïté du champ de manœuvre. La dame noire ne trouve pas une case où elle pourrait se garer pour laisser la voie libre aux tours noires, sur la huitième traverse.

- 41 Da3-b4 Th8-d8
 42 Ta1-a7 Rf7-f8
 43 Th2-h1 Fd7-e8
 44 Th1-a1 Rf8-g8
 45 Ta1-a4 Rg8-f8
 46 Db4-a3

Les seules pièces noires mobiles sont maintenant le roi, le fou et le cavalier (si 46... Td8-d7 ? ; 47 Ta7-a8).

- 46... Rf8-g8
 47 Rf2-g3

Meilleur était tout de suite 47 Rf2-g2. Comme le C blanc doit aller à a5, les blancs doivent se prémunir contre la surprise Cf7 x g5, f4 x g5, Db8-h2 +.

- 47... Ff8-d7
 48 Rg3-h4 Rg8-h8
 49 Da3-a1 Rh8-g8
 50 Rb4-g3

Quand le monstre a terminé son œuvre d'étouffement, il tâtonne, cherchant la tête de sa proie pour commencer l'œuvre d'engloutissement.

- 50 Rg8-f8
 51 Rg3-g2 Fd7-e8
 52 Cf3-d2 Ff8-d7
 53 Cd2-b3 Td8-e8
 Si 53... Fd7-e8 ; 54 Cb3-a5, Td8-d7 ; 55 Ca5 x b7, Td7 x b7 ; 56 Ta7-a8.
 54 Cb3-a5 Cf7-d8
 55 Fd3-a6 ! b7 x a6
 56 Ta7 x d7 Td8-e7
 Si 56... Rf8-g8 ; 57 Ca5-b3.
 57 Td7 x d8 + ! Tc8 x d8
 58 Ca5 x c6

Les noirs abandonnent, car après 50 C x T ils perdent encore leur pion a6, ce qui leur fait deux pions de moins et une position intenable.

De cette partie se dégage une inoubliable leçon de stratégie générale : une figure sans ligne ouverte est comme un poumon sans air ! Que l'amateur ne dise donc plus, vers le 8^e coup d'une partie : « J'ai joué les coups indiqués dans les livres, et maintenant je ne sais plus ce que je dois faire ». Ce que vous devez faire ? Mais ouvrir des lignes à vos figures. Et commander ces lignes ouvertes avec vos figures adverses. Et inversement, fermer les lignes aux figures adverses soit avec les pions de l'adversaire (c'est la fermeture la plus efficace), soit avec vos propres pions. On sait ce qu'est une ligne ouverte : pour un fou blanc sur cases blanches par exemple ce sera

une diagonale blanche ne contenant aucun pion blanc, et permettant au fou d'exercer l'action la plus étendue.

Les fous et les tours sont des armes à feu : leur action s'exerce à distance.

Aussi un joueur d'échecs qui laisse enfermer ses fous et ses tours par ses propres pions ressemble-t-il à un général qui laisserait enterrer ses canons par sa propre armée !

L'occupation d'une ligne ouverte par une figure contient une menace potentielle d'invasion, et l'on sait que l'invasion est l'idéal stratégique de toute figure. Point n'est besoin d'ex-

pliquer cela longuement : une tour blanche occupant sur la première traverse une colonne ouverte c'est un canon tirant à boulet sur l'ennemi ; mais une tour blanche installée à la septième traverse, c'est un shrapnell explosant en plein camp adverse, c'est la pluie de balles rayonnant dans tous les sens !

Puisse l'amateur s'assimiler cette idée générale, car mieux vaut cent fois pour progresser l'assimilation d'une seule idée générale que l'enlèvement dans le sable mouvant des variantes ! C'est infiniment plus fécond, et aussi plus agréable.

— x —

LA STRATÉGIE

Rédaction et Administration :
85, faubourg Saint-Denis, 85
PARIS, X^e. R.G. Seine 59.605
Chèques postaux 304.44 Paris

Prix du Numéro : 5 francs ; Abonnement : Un an, 45 francs

« Cette Revue, la seule Revue française d'Échecs, entre dans sa 64^e année : fondée en 1867, elle a paru depuis cette date sans interruption d'aucune sorte : c'est dire que sa collection reflète de la façon la plus précise l'histoire contemporaine des Échecs depuis plus d'un demi-siècle. Des articles judicieusement choisis et soigneusement rédigés, des analyses de parties signées de maîtres théoriciens réputés, un choix d'études et de problèmes inédits ou primés dans les concours organisés par les groupements universels les plus qualifiés justifient la réputation d'excellente tenue que cette doyenne de nos revues spéciales a acquise dans le monde entier des Échecs. » *L'Illustration*, 15 février 1930.

VOUS N'AVEZ PAS LU ENCORE

LES CAHIERS DE L'ECHIQUIER FRANÇAIS?

C'est tant mieux : il vous reste encore de bonnes heures à vivre.

Le volume des quatre premières années est en vente aux éditions Bossard, au prix de 60 francs broché et 75 francs, reliure tout toile (in-8^o, 514 pages, plus de 1.500 noms cités).

ETUDES

T.-B. Gorguieff. *Narodny Listy*, 1929



Les blancs jouent et gagnent

Trois thèmes sont réunis d'une façon très curieuse dans une seule variante : 1^{er} thème romain (1^{er} coup des blancs), 2^e promotion du pion blanc et 3^e domination de la Tour noire. 1 Cd5 +!-Td5 ; 2 a8c+1-Rb7 ; 3 Th8-Td3 ; 4 Rg2-Td2 +! ; 5 Rf3-Ra8 ; 6 Re3 (domination)-Tb2 ; 7 Fc6++-Ra7 ; 8 Ta8+ et 9 Tb8 et gagnent.

Un brillant tour de force de construction.

L.-B. Zalvinde

1^{er} prix ex-aequo du Concours des *Zadatchi y Etudy*, 1930



Les blancs jouent et gagnent

1 c7-a5 (les noirs menacent 2... Rc2x) ; 2 Td1 :-Tf3 (meilleur) ; 3 Th1-Tg3 (si 3... Te3 ou d3 ; 4 Tf2) ; 4 Tg3-Th3 ; 5 Th1-Tg3 ; 6 Th3!-Th3 ; 7 c8D et les noirs ne peuvent plus mater, car leur Tour est attaquée par la Dame blanche.

V. Halberstadt IV^e prix du même concours



Les blancs jouent et gagnent

1 Rg5 (seul coup ; si 1 Rg1-R68 ; 2 Rf3-66! :) R68 ; 2 Rg1-Rd8 ; 3 Rf3 (3 Rf4 serait une erreur à cause de 3... Rd7!) ; 4 R65-Rc6 ; 5 R66-d3 ; 6 cd : pat) Rd7 (forcé car autrement le pion c5 est perdu) ; 4 Rf4-Rd6 ; 5 R64-Rc6 ; 6 R65-Rd7 ; 7 Rd5 et gagnent.

L. Vidor (inédite)



Les blancs jouent et gagnent

Je laisse les lecteurs du Bulletin chercher la solution (pas difficile d'ailleurs), de cette élégante étude.

Fred. Lazard

Zadatchi y Etudy, No 8, 1930



Les Blancs jouent et gagnent

Cette élégante étude contient plusieurs éléments intéressants : une excellente clé stratégique, une jolie manœuvre de cavalier blanc forçant le gain de la première Dame noire, et enfin le gain de la seconde Dame par enfilade.

1 Ra8 ! b2 ; 2 Cb8—b1D ; 3 Cc6—De4 (meilleur) ; 4 Te7 + Rd5 ; 5 Te4—Re4 ; 6 Cb4—ab ; 7 c6—b3 ; 8 c7—b2 ; 9 c8D—b1D ; 10 Df5 + et gagnent.

K.-A.-L. Kubbell

1er prix du Concours de Magyar Sakkvilag 1929



Les Blancs jouent et font nulle.

Une longue combinaison de nullité très ingénieuse et très précise. Malgré ça, comme dans la plupart d'études sans pions, la solution est trop mécanique. Il me semble en général que si l'absence de pions est une qualité pour un problème, c'est plutôt le contraire qui est vrai pour une étude.

1 Cd7 + Rd6 ; 2 Ff1 + ! Rd7 ; 3 Fg4 + Re8 ! (si 3... Dg4 ; 4 Cf6 + R66 ; 5 Cg4—Rf5 ; 6 Ce5 =) ; 4 Fh5—Dh5 ; 5 Cf6 + Rf7 ; 6 Ch5—Rg6 ; 7 Fg3 ! Cg3 ; 8 Cf4 + R joué ; 9 Cd3—Cc4 + ; 10 Rb3—Ca5 + ; 11 Re2 =.

(Je rappelle à mes lecteurs que ± signifie les blancs gagnent ; ∓ — les noirs gagnent ; = — partie nulle).

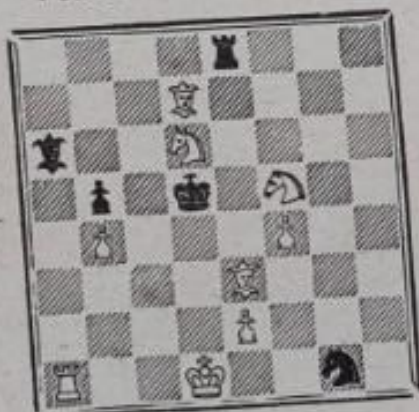
PROBLEMES

N° 311
L. Gouguel
1^{er} pr. *Zadatchi y Etudy*, No 8, 1930



Mat en 2 coups

N° 313. — O. Dehler
II^e prix du Concours de la
Fédér. Allemande, 1925



Mat en 3 coups

N° 315. — J. Halumbirek
1^{er} prix du Concours
de la *Fédér. Autrichienne*, 1929



Mat en 4 coups

N° 312
V.-F. Rybakoff
3^e prix du même concours



Mat en 2 coups

N° 314. — J. Balik
Narodni Politika, 1924



Mat en 3 coups

N° 316. — L.-B. Zalkinde
1927 ?



Mat en 4 coups

J'attire tout spécialement l'attention des lecteurs sur le beau problème n° 314 (Balik) qui réalise le thème si difficile en 3 coups de mats changés et ajoutés avec des mats modèles,

A.-G. White

(donné à G. Hume)

Kadatchi y Study, No 8, 1930



Mat en 4 coups

Dr A. Kraemer

D. Tageszeitung, 22 décembre 1929



Mat en 4 coups

G. Heathcote

1^{er} prix, *Westminster Gazette*, 1915



Mat en 4 coups

G. Heathcote

1^{er} prix, *Westminster Gazette*, 1914



Mat en 4 coups

Ont trouvé les solutions justes :

Bulletin n° 32	274	277	278	279	280	281	282	Total	Inté- rieurs	Total général
A. Accard.....	3	2	2	4	4	5	6	26	57	83
Albault.....	3	2	2	7	4	5	6	29	12	41
Azam.....	»	2	2	4	4	»	»	12	91	103
Ct Barbaroux....	3	2	2	3	4	5	6	25	59.5	84.5
A. Baton.....	»	2	2	3	4	»	»	11	0	11
Bertin.....	3	2	2	4	12	5	6	34	119.5	153.5
Biscay.....	10	2	2	4	12	10	6	46	125	171
Boulle.....	»	»	2	3	3	5	»	13	59.5	72.5
A. Bonaz.....	3	»	2	3	4	5	6	23	0	23
Commandeur...	3	2	2	3	4	5	6	25	83.5	108.5
Dr Cornu.....	3	2	2	4	4	5	6	26	103.5	129.5
Dr Coudrain....	»	2	2	3	»	2½	»	9.5	12	21.5
E. Debrie.....	»	2	2	»	»	»	»	4	0	4
Com. Dez.....	10	2	2	7	12	10	6	49	108.5	157.5
Echiquier Mar- seillais.....	3	2	2	3	4	5	3	22	45	67
Ezes.....	»	»	2	3	4	»	»	9	18	27
Dr Pournié....	3	2	2	3	4	5	»	19	110.5	129.5
Gros.....	»	2	2	»	»	»	»	4	4	8
Grossi.....	3	2	2	7	4	5	6	29	0	29
Legentil.....	3	2	2	4	8	5	6	30	113.5	143.5
Lenormand....	3	2	2	3	4	»	3	17	»	17
Loffroy.....	3	2	2	7	12	10	6	42	110.5	152.5
Léonard.....	»	»	2	»	»	»	»	2	»	2
De Loulay.....	»	»	2	3	4	5	»	14	40.5	54.5
Madern.....	3	»	2	4	4	»	6	19	49	68
A. Marceil....	»	2	2	7	8	»	»	19	»	19
Mayer.....	10	2	2	4	4	5	6	33	100.5	142.5
Mouranchon....	»	2	2	3	4	5	»	16	35	51
G. d'Olier.....	»	2	2	7	8	5	6	30	98	128
Parard.....	3	2	2	4	8	5	6	30	119.5	149.5
G. Penot.....	3	2	2	4	4	5	6	26	0	26
Pezard.....	3	2	2	4	4	5	6	26	92.5	118.5
Ct Pinguet....	»	»	2	3	4	»	»	9	35.5	44.5
Sauvignier....	»	»	»	3	4	5	3	15	24	39
Schostek.....	3	2	2	4	4	5	6	26	85.5	111.5
Schulz.....	»	2	2	4	»	»	»	8	63	71
J. Senterre....	3	2	2	7	12	10	6	42	0	42
Vinay.....	3	2	2	3	12	10	6	38	71	109

MM. P. Biscay, Commandant Dez, J. Bertin et J. Loffroy, ayant dépassé 150 points, reçoivent des primes (livres d'échecs). M. P. Biscay gagne en outre le titre de champion des « solutionnistes » pour l'année 1929.

Les Membres de la F. F. E. ont intérêt à faire leurs achats en tous Articles aux

GRANDS MAGASINS
GALERIES SAINT-DENIS

à PARIS, 89 à 93, rue du Faubourg Saint-Denis

où il leur sera fait bon accueil, ainsi qu'une REMISE de DIX pour CENT sur tous leurs achats au comptant contre présentation de leur Carte de Membre.

Par André CHERON, Trois fois Champion de France :

Manuel d'Echecs du Débutant

1 volume in-16, 216 pages, reliure bleue. Prix franco : 30 francs

Traité Complet d'Echecs

1 volume in-8, 450 pages, reliure rouge. Prix franco : 70 francs

En vente à la Maison CHERON, 39, Rue de Paris, COLOMBES (Seine)
Profane ou débutant, vous trouverez un merveilleux instrument d'initiation et de progrès dans le Manuel !

Joueur exercé, vous trouverez tout ce qui peut s'apprendre pour bien jouer dans le Traité !

OFFREZ AUX VAINQUEURS DE VOS TOURNOIS
Mes Problèmes et Etudes d'Echecs

Par Fred. LAZARD

Préface de A. ALEKHINE, Champion du Monde

300 problèmes, fantaisies, études. Dans tous les genres, pour tous les goûts

EN VENTE

LIBRAIRIE DE LA STRATÉGIE, 85, RUE DU FAUBOURG SAINT-DENIS, PARIS
ET CHEZ L'AUTEUR : 278, BOULEVARD VOLTAIRE, PARIS

Prix : Frs. 20 — Franco France, Frs. 22

Joueurs d'Echecs, favorisez les Maisons qui font de la publicité dans notre Bulletin

Le Cavalier du Roi
Cercle d'Echecs de Calais

BRASSERIE ROYALE

1, Boul. Gambetta Tél. 3-17

Réunions tous les mardis de 18 h. 30 à 20 h. 30 et quotidiennement.

AMATEURS, vous y trouverez des adversaires qui se feront un plaisir de vous recevoir

Cercle d'Echecs
de
la Rive Gauche

CAFÉ DU LION
5, Avenue d'Orléans, PARIS, XIV^e

Jours de Réunions

Soirs : Mardi, Jeudi et Samedi
Après-midi : Mercredi et Samedi

NICE

Reine de la Côte
d'Azur

Groupe des Joueurs
d'Echecs

CERCLE PRIVÉ, le Seul
installé dans ses Meubles

Tournois, Matches

OUVERT TOUTE L'ANNÉE

15, rue de Russie

PLEIN CENTRE
TOUT CONFORT



ÉCHIQUIER
ALGERIEN

Brasserie Laferrière -:- ALGER

Fêtes du Centenaire

Meilleur accueil aux Amateurs
d'ECHECS et de DAMES.

On répondra aux renseignements

VIENT DE PARAÎTRE :

TRAITE MANUEL
DES ÉCHECS

Quatrième édition revue et augmentée

par **Henri DELAIRE**

Enseignement gradué
à la portée de tous

260 pages in-8^o couronne, 500 dia-
grammes.

Prix : broché **30 francs**
en reliure souple : **38 francs**

Port recommandé en sus : 1 fr. 50

— x —
Librairie de La Stratégie
85, Faub. Saint-Denis et 4, Rue des Pyramides

PARIS

Chèques postaux : Paris 304.44

HOTELS DE PARIS

Fréquentés par l'élite du monde échiquéen
les champions du monde et les grands maîtres internationaux
lors de leurs séjours à Paris

Alekhine (Regina)
Lasker (Regina)

Capablanca (Majestic)
Marshall (Calais)

HOTEL MAJESTIC

Grand Luxe. Tout Confort

19, AVENUE KLÉBER PARIS

HOTEL REGINA

*Premier Ordre. Confort moderne
Vue sur le Jardin des Tuileries*

2, PLACE DE RIVOLI PARIS

HOTEL VENDOME

Grands Appartements. Grand Luxe

1, PLACE VENDOME PARIS

EN PLEIN CENTRE
A L'ANGLE DE LA RUE DE LA PAIX

HOTEL DE CALAIS

Pension complète par jour :
60 à 70 francs

5, R. DES CAPUCINES PARIS