

# Fédération Française des Echecs

Association déclarée conformément à la loi du 1<sup>er</sup> Juillet 1901

BULLETIN n° 15 -- 15 Juillet 1925

(Avril-Mai-Juin)



Les correspondances doivent être adressées à M. P. Vincent, secrétaire général, 38, rue des Moines, Paris (XVII<sup>e</sup>).

Une permanence du Comité est assurée le mercredi, à 21 heures, 3, rue de la Vieuville (place des Abbesses), Paris (XVIII<sup>e</sup>).

Les envois de fonds doivent être faits à M. le capitaine LÉON-MARTIN, trésorier, 68, rue Mademoiselle, Paris (XV<sup>e</sup>) (compte de chèques postaux : Paris 302-05).

Membres donateurs : 25 francs par an (minimum).

Membres participants : 10 francs par an.

Membres adhérents isolés : 5 francs par an.

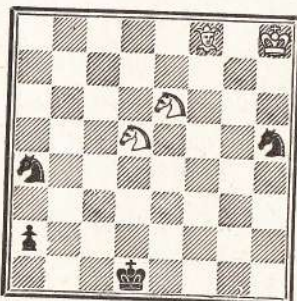
Cercles affiliés : 2 francs par membre et par an.

*Il ne suffit pas de nous approuver  
Il faut nous aider à réaliser notre programme  
En faisant **VÔTRE** ce programme  
En créant des Cercles  
En faisant des élèves,  
En vous affiliant.*

ETUDE n° 6. — G.-M. FUCHS

(Inédite)

Dédié à M. L. TAUBER



Les Blancs jouent et font nulle



Joueurs d'Echecs, favorisez les Maisons qui font de la publicité dans notre Bulletin

À LOUER

À LOUER

## Bourse de Paris VILLENEAU

Remisier près la Bourse  
Membre de la Chambre Syndicale  
63, rue Blanche, Paris IX<sup>e</sup>

Renseigne et conseille gratuitement  
Circularie financière

## JOUEURS D'ÉCHECS, passez l'HIVER à HYÈRES

(Le « Hastings » français)

Echiquier Hyérois (F. F. E.)

Siège social : CAFÉ DE L'UNIVERS  
Réunions tous les jours à 16 heures

Matches et Tournois interclubs  
**COUPE PHILIDOR**  
Challenge international annuel

## Il faut nous aider en nous procurant de la Publicité dans le Bulletin

Nous n'ouvrons pas de souscription !...

Nous ne mendions pas !

Nous vous demandons, si le Bulletin vous intéresse,  
de nous aider à en couvrir les frais en vous faisant les  
courtiers aimables d'une publicité qui nous permettra  
d'en continuer la publication abondante et variée.

La Publicité dans le Bulletin, qui tire à 2.000 exemplaires, ne peut qu'être  
profitable aux Cercles, Etablissements, Editeurs, aux Fabricants de Jeux, de  
Cigares, de Liqueurs, etc., etc.

Le prix de chaque insertion pour 1/8<sup>e</sup> de page a été fixé à 15 francs.

Il en faudrait 10 pages.

Nous ouvrons aujourd'hui la troisième.

Adresser toute correspondance à ce sujet au Secrétariat général,  
38, rue des Moines Paris (XVII<sup>e</sup>)

## NOTRE PROGRAMME

Ainsi que l'a défini très heureusement M. Fernand GAVARRY, président de la F. F. E.,  
le but de la Fédération Française des Echecs est de favoriser le développement du jeu  
des Echecs en France, de grouper les Cercles d'Echecs et les joueurs isolés, de créer  
un organe central pour relier entre eux tous les éléments échiquéens de la France et de  
ses colonies.

Le but étant ainsi nettement défini, il reste à l'atteindre :

- 1<sup>o</sup> En incitant à la création de nombreux Cercles sur tout le territoire.
- 2<sup>o</sup> En demandant à tous de faire des élèves.
- 3<sup>o</sup> En ayant un calendrier régulier d'épreuves.
- 4<sup>o</sup> En se servant d'un organe de propagande « Le bulletin », collaboration de toutes  
les bonnes volontés.

I

Dans chaque ville de France ; quand il y a UN homme résolu à former un Cercle,  
le succès est assuré. Commencé quelquefois avec cinq ou six joueurs, le Cercle augmente  
tant que le fondateur demeure actif et persévérant.

La prospérité d'un Cercle est fonction de l'activité de son président, et non de la popu-  
lation du milieu (exemples constants).

II

Nous sommes environ 3.000 affiliés à la F. F. E. Si chacun de nous faisait deux  
élèves par an, dans cinq ans, nous serions 200.000.  
De la masse sortiraient les sujets et les maîtres.

III

Nous avons pu remarquer, par l'examen du passé et par comparaison avec les  
sports, que seules les épreuves officielles, régulièrement disputées entretenaient une ému-  
lation nécessaire.

Nous avons prévu un calendrier d'épreuves.

Chaque année :

Epreuves individuelles (pour français). } Championnat de France. Messieurs  
(première semaine de septembre).  
Paris 1923, Strasbourg 1<sup>er</sup> 24. Nice 1925.

Toutes nationalités. }  
La joueuse française ayant obtenu le } Championnat féminin, Paris (avril-  
meilleur classement. étant proclamée } mai).

Epreuves par équipes entre les Cercles }  
affiliés d'un même secteur. Toutes natio- } Championnats des secteurs.  
nalités. } Coupes régionales (Mars).  
1<sup>er</sup> secteur. } Challenge L. Tauber. Coupe de Paris.

Entre Cercles vainqueurs des coupes }  
régionales. } Coupe de France.

Les compétitions par équipes inscrites pour principe et dans l'état actuel des Echecs  
en France, d'organisation difficile.

Il conviendra aux Cercles affiliés de se grouper sous la direction d'un Comité de  
secteur, pour les réaliser au mieux.

Le secteur étant plus qu'une région, et déterminé par les facilités de déplacement.

Par exemple Nice et Lyon, sont dans le 4<sup>e</sup> secteur. Les équipes peuvent se rencon-  
trer éventuellement à mi-chemin.

Tous les quatre ans :

Epreuves internationales pour fran- }  
çais. } Représentation d'une équipe nationale  
française dans le Tournoi international  
dit « Olympique ».  
Lieu désigné par la Fédération inter-  
nationale, Paris 1924, Amsterdam 1928.

Tous les Cercles affiliés, les membres isolés de la F. F. E. ont le devoir impérieux  
d'aider de tous leurs moyens à la réalisation de ce programme d'épreuves.

Ce qui n'empêche aucune initiative privée de Cercles, de faire disputer des tournois  
intérieurs, rencontres inter-clubs, concours, séances, conférences, etc., etc.

Championnat de Haute-Normandie (Rouen) ; Coupe Philidor, à Hyères ; Concours  
de problèmes (Marseille) ; Page des Echecs ; Nouvelliste de Bretagne, etc... que la  
F. F. E. patronnera toujours avec un vif empressement.



Comme arme de propagande : *Le bulletin* qui tire à 2.000 exemplaires, que nous voudrions voir largement répandu, et utilement employé par tous nos amis.

En dépit des insuccès passagers de notre programme nous pensons que le concours de tous nous aidera à le réaliser chaque année un peu mieux.

Voilà où nous voudrions conduire les Echecs français.

Utopie diront quelques-uns. Peut-être ! diront d'autres.

En tous cas nos devanciers qui ne nous ont laissé aucune méthode ne sauraient nous en vouloir d'en essayer une dont les débuts nous font assister à une renaissance constatée.

Quant à moi, les critiques ne m'enlèveront ni le courage, ni la foi !

P. VINCENT,

Secrétaire général de la F. F. E.

## Séance du Comité de la F. F. E.

Le Comité de la F. F. E. s'est réuni le mardi 28 avril 1925, à 20 h. 45, chez M. L. Tauber, 48, rue Villejust, à Paris. En l'absence de M. F. Gavarry, président de la F. F. E., indisposé, la séance fut présidée par M. L. Tauber, vice-président de la F. F. E.

Etaient présents : MM. Conti, capitaine Léon Martin, M. de Gency, P. Vincent, Le Comité prie M. le Dr Goubeau de bien vouloir accepter de faire partie du Comité de la F. F. E., sa collaboration devant être précieuse de la part d'un des pionniers du sport en France et d'un de nos meilleurs joueurs français. M. le Dr Goubeau accepte et assiste à la séance. M. Guyard, président de l'association « Les Echecs du Palais-Royal », qui a remporté le challenge Tauber, coupe de Paris, ayant été invité à la réunion du Comité ; M. Tauber lui fait remise de la coupe, dont son club restera détenteur pour un an.

M. Tauber expose que la F. F. E. essaye de créer des épreuves qui devront se disputer chaque année pour maintenir une émulation nécessaire dans tous les Cercles d'Echecs. Ces épreuves, établies méthodiquement, ont été pour la région parisienne un réel succès.

Il félicite le Cercle du Palais-Royal d'avoir si brillamment remporté la première place.

M. Vincent expose que l'épreuve sera disputée en mars 1926, avec des modifications probables dans les compositions obligatoires des équipes, après réunion consultative des présidents des différents Cercles qui s'inscriront pour la compétition.

M. Guyard remercie M. Tauber de sa générosité qui, employée sous tant de formes, permet aux Echecs français de prendre un essor inconnu jusqu'à ce jour.

**Championnat de France.** — M. Vincent expose que le Cercle de Nice a accepté de prendre à sa charge l'organisation du Championnat de France 1925, du 2 au 11 septembre.

M. G. Renaud, membre du Comité de la F. F. E., est désigné pour remplir les fonctions de commissaire général.

Le titre de maîtres de la F. F. E. est reconnu à MM. A. Goetz, Silbert, Fred. Lazard, A. Muffang, G. Renaud, R. Crépeaux, H. Bertrand, A. Gibaud.

Les décisions parues au bulletin n° 14, page 11, sont conservées intégralement. Le Comité décide en outre de doter l'épreuve des prix suivants :

1<sup>er</sup> prix, 600 francs ; 2<sup>e</sup> prix, 300 francs ; 3<sup>e</sup> prix, 200 francs ; 4<sup>e</sup> prix, 100 francs. Il est spécifié que la F. F. E. n'a pas l'intention de subvenir aux frais de déplacement des concurrents.

Elle pense que chaque Cercle devra conserver son appui financier à son représentant.

Cependant, la F. F. E. examinera avec bienveillance les cas spéciaux qui pourraient lui être soumis et fera ses efforts pour que l'intérêt du championnat ne soit pas compromis pour des raisons financières.

M. Fred. Lazard, empêché de venir à la réunion du Comité, avait envoyé la lettre suivante publiée ci-dessous *in extenso* sur le désir formellement exprimé de son auteur.

« Messieurs,

« Il est question de faire jouer le prochain tournoi-championnat à Nice. J'ai l'impression que si le choix de cette ville est maintenu, nous n'obtiendrons pas le succès espéré.

« Nice est de tous les points de France le plus éloigné pour la majorité des concurrents et tout me porte à croire que pour ce motif nous assisterons à une répétition de ce qui s'est passé au tournoi régional 1923, contre lequel je me suis élevé, et que nous aurons 4 concurrents... si même nous les obtenons.

« Nous augmentons, très judicieusement, la durée du tournoi de deux jours. S'il

faut ajouter encore trois jours pour délais de route et repos, je crains que les concurrents — dont pour la plupart les vacances sont strictement limitées — ne disposent pas du temps nécessaire. Et n'oublions pas qu'il s'en trouve certainement parmi eux qui ne seraient pas fâchés de pouvoir consacrer un peu de leur congé pour un séjour en famille.

« Par ailleurs, nul n'ignore qu'il y a peu de monde, et partant, de joueurs d'échecs, à Nice, en été.

« Mais, admettons que je sois pessimiste en ce qui concerne le nombre des concurrents et que nous réunissions 10 à 12 participants.

« Qui paiera les 2 à 4.000 francs supplémentaires pour frais voyage et de séjour ?

« Notre trésorier vous dira que les fonds de la F. F. E. sont bas... Les sociétés hésiteront peut-être à solder des frais qu'elles savent évitables... Et nous ne pouvons demander aux concurrents un effort pécuniaire exagéré.

« Ne pensez-vous pas que ce qu'il faut rechercher par dessus tout, en vue d'une utile propagande, c'est que cette manifestation soit suivie par le plus grand nombre de spectateurs possibles ?

« Il faut ménager les susceptibilités des provinciaux, me direz-vous. Ce serait, à mon avis, leur faire injure que de les supposer hostiles au choix de la capitale comme siège du tournoi-championnat. Un des concurrents de province, M. Gaigneron de Marolles, me disait l'an passé à Strasbourg : « Pourquoi le tournoi-championnat n'aurait-il pas lieu à Paris où nous possédons tous de la famille, ce qui aurait pour premier avantage de réduire considérablement les frais de séjour ?

« Il existe à Paris un nombre de propagandistes dévoués qui ne demandent qu'à nous aider pour toute manifestation d'échecs dans la capitale ; une demi-douzaine de sociétés dont l'appui matériel et pécuniaire nous sont acquis. A retenir aussi la possibilité de faire jouer en même temps que le tournoi-championnat un tournoi secondaire, un tournoi féminin, peut-être un tournoi interscolaire. De plus, il est probable que certains concurrents provinciaux se rendront de toutes façons à Paris à l'occasion de l'Exposition des Arts décoratifs pour la visite de laquelle nous pourrions éventuellement organiser une sortie en groupe.

« Pour tous ces motifs, ne vous parait-il pas plus logique que le tournoi ait lieu ici ?

« Ne voulant pas être taxé de prêcher pour mon saint, je tiens à déclarer qu'il me serait personnellement indifférent de jouer à Nice ou à Paris, mes occupations commerciales devant probablement m'appeler sur la Côte d'Azur vers l'époque du tournoi. Mais je vous en prie, pour le bon renom de la F. F. E. et de son Comité d'organisation, évitez le risque dans un pays de 40 millions d'habitants, d'un tournoi-championnat réunissant 2, 3 ou 4 joueurs.

« Fred. LAZARD,

« secrétaire technique de la F. F. E.

« Paris, 26 avril 1925, »

M. Vincent expose que l'activité de la région méditerranéenne mérite la faveur du Championnat de France, que Marseille, Hyères, Grasse, se proposent d'apporter leur concours à Nice pour rehausser l'éclat de cette manifestation, qui, bien présentée, peut laisser un souvenir durable dans toute la région.

D'autres concours locaux sont en outre promis à M. Renaud, dont le zèle et le dévouement n'ont pas besoin d'être rappelés.

Enfin, dès la première heure, la participation de R. Crépeaux, A. Chéron, Casier, G. de Marolles, R. Gaudin, est déjà annoncée dans le tournoi-championnat, et de MM. le Docteur Coriat, de Lucovich, Spanien, Lemarquand, dans le tournoi subsidiaire.

Le Comité décide de laisser à Nice le championnat 1925.

**Championnat féminin.** — M. Vincent expose que le championnat féminin a été mis en cours et demande ratification du règlement établi par le Comité technique et paru dans le bulletin n° 14, page 12.

Le Comité accepte le texte sans modification.

**Concours de l'Echiquier Marseillais.** — M. Vincent expose que l'Echiquier Marseillais, grâce à l'initiative et à la générosité de quelques-uns de ses membres et aussi à la bienveillante hospitalité du journal *Le Soleil*, compte ouvrir un concours international de problèmes, en laissant à la F. F. E. le soin de bien vouloir choisir elle-même le thème de ce concours et de nommer le ou les juges.

Le Comité apprécie hautement la décision de l'Echiquier Marseillais d'avoir placé son concours sous les auspices de la F. F. E.

Le Comité de la F. F. E., après avoir désigné comme juges MM. G. Renaud (qui choisira le thème), M. Fred. Lazard et Léon Martin, qui ont d'autre part déjà donné leur acceptation ; vote un prix de 100 francs pour récompenser la meilleure composition due à un français, sans préjudice du prix qu'il pourrait par ailleurs recevoir.

**Tournoi de propagande.** — Le Comité, après avoir examiné l'éventualité d'un tournoi de propagande dans le genre de celui disputé à Pâques en 1924, décide de



consacrer ses ressources pécuniaires à conserver au bulletin une ampleur et un intérêt qui constitue un moyen efficace de diffusion des Echecs dans le pays.

Le Comité profite de cette discussion pour adresser aux rédacteurs bénévoles du bulletin, et en particulier aux maîtres A. Alekhine et Tartakover, l'expression de sa vive gratitude.

**Congrès de la Fédération Internationale à Zurich, du 22 au 26 juillet 1925.** — M. Vincent expose que la France, qui a pris l'initiative de constituer la F. I. E. lors du Congrès olympique de 1924, serait utilement représentée au II<sup>e</sup> Congrès de la F. I. E.

Le Comité désigne M. Vincent pour représenter la Fédération Française à ce Congrès.

Le Comité décide en outre qu'un crédit spécial sera ouvert pour le déplacement du délégué français.

Toutes communications ou suggestions doivent parvenir en temps utile à M. Vincent, 38, rue des Moines, à Paris (XVII<sup>e</sup>).

Le trésorier donne communication des recettes et des dépenses de la F. F. E. et soumet au Comité la situation budgétaire.

Le Comité approuve les comptes et décide qu'il sera fait un pressant appel aux Cercles et membres qui n'ont pas encore fait leurs versements pour 1925.

Le Comité ratifie l'inscription des nouveaux membres et Cercles depuis sa dernière assemblée et exempte de cotisations le Cercle « Sans Souci », formé par les hospitalisés de l'Assistance publique à l'hôpital annexe maritime de Berck-Plage.

La séance est levée à 22 h. 45.

Pour le Comité,

Le secrétaire adjoint : M. DE GENCY.



# Championnat de France

à NICE, du 2 au 11 Septembre 1925

Tournoi-Championnat . . . . . 9 concurrents  
Tournoi subsidiaire . . . . . 9 concurrents

(Règlement : Bulletin n° 14, avril 1925)

**Les concurrents qualifiés des tournois seront logés et nourris gratuitement, pendant les 10 jours des tournois, par les soins du Comité organisateur, grâce à une entente avec le Syndicat des Hôteliers de Nice.**

*Engagements clos le 1<sup>er</sup> août*

Sont inscrits à ce jour :

Tournoi championnat, MM. R. CREPEAUX, Champion de France 1924, G. RENAUD, A. CHÉRON, R. CASIER, G. DE MAROLLES, R. GAUDIN, Commandant ANGLADE.

Tournoi subsidiaire, MM. le D<sup>r</sup> CORIAT, DE LUCOVICH, SPANIEN, LEMARQUAND, R. JUDIC, PLANTIER, FERAUD, SIGVALD.

Les joueurs qui désirent prendre part aux épreuves de Nice, septembre 1925, sont instamment priés d'en faire part dès que possible, au Comité de la F. F. E., secrétariat général, 38, rue des Moines, Paris (XVII<sup>e</sup>), ou à M. Georges Renaud, commissaire général des tournois, 23, rue Davray, (Nice (Alpes-Maritimes)).

**NOTA.** — Les épreuves de Nice organisées par la F. F. E. sont réservées aux membres affiliés soit comme membres de Cercles affiliés, soit comme membres isolés et en règle avec la caisse de la F. F. E.

**Etes-vous toujours des nôtres ?**

**Avez-vous payé votre cotisation cette année ?**

**Nous rappelons aux Cercles et membres isolés qui désirent continuer à nous aider dans notre œuvre de groupement national et de diffusion du noble jeu, que le montant de leur cotisation pour 1925 sera reçu avec gratitude par le TRESORIER de la F. F. E., M. le capitaine Léon Martin, 68, rue Mademoiselle, Paris (XV<sup>e</sup>).**

**Envoyez les fonds par mandat-carte à inscrire au compte de chèques postaux N° 302-05.**

*Il y a encore beaucoup de retardataires.*

**Nous leur demandons de nous éviter une correspondance de rappel et de se souvenir que notre administration est composée de collaborations bénévoles dont le dévouement mérite d'être secondé**

**Nous prions également MM. les secrétaires des Cercles de nous faire parvenir toutes modifications éventuelles et toutes informations concernant leurs Cercles. Lieux, jours et heures de réunions. Rectifications d'adresses. Comptes rendus de séances, de tournois, parties, assemblées, etc...**

Le « Bulletin de la F. F. E. » est le bulletin de tous les Cercles. Leurs communications seront insérées.

Encore faut-il qu'on nous les fasse parvenir. Remerciements anticipés. F. F. E.

## Communiqués & Nouvelles

### PREMIER SECTEUR

PARIS — *Les Echecs du Palais-Royal.* — Pavillon de la Rotonde. Jardins du Palais-Royal, toutes les après-midi.

Secrétaire : M. J. Conti, 52, rue de Clichy.

— *Cercle Philidor.* — Café-restaurant de la Terrasse, 30, boulevard Bonne-Nouvelle, tous les jours et tous les soirs.

Président : M. Gust. Lazard, 11, rue Dupont de l'Eure.

— *Cercle des Echecs de la Rive Gauche.* — Terminus Orléans, métro porte d'Orléans, 133, boulevard Brune.

Tous les soirs (sauf mardi et jeudi, de 21 heures à 24 heures.

Samedi et dimanche après-midi et soirée.

Section au Café du Lion, 5, avenue d'Orléans.

Président : M. Bergerol, 24 bis, rue Cabanis, Paris (XIV<sup>e</sup>).

— *Cercle des Echecs de Montmartre.* « Le Fou du Roi ». — Brasserie Billard Sport, 3, rue de la Vieuville, place des Abbesses, Paris (XVIII<sup>e</sup>).

Réunions mercredi soirée. Samedi et dimanche après-midi et soirée.

Président : M. Barberis 34, rue Gabrielle, Paris (XVIII<sup>e</sup>).

Le dimanche 1<sup>er</sup> mai eut lieu, au Cercle du « Fou du Roi », un match qui mettait aux prises les joueurs de ce Cercle et ceux du « Groupe du Ludo ».

De chaque côté les 20 meilleurs joueurs avaient été désignés par leur Comité. La rencontre, commencée à 14 h. 1/2, fut sévère, ce qui ne l'empêcha pas d'être empreinte de la plus parfaite cordialité.

A 18 h. 1/2, la lutte était terminée : M. P. Vincent, secrétaire général de la F. F. E., qui avait bien voulu honorer la rencontre de sa présence, proclama alors les résultats ci-dessous :

Ludo 12 1/2 : Fou du Roi 7 1/2

Le « Groupe du Ludo » se retirait enchanté de la courtoisie et de l'hospitalité avec lesquelles le « Cercle du Fou du Roi » l'avait accueilli. Mais auparavant, tous les joueurs étaient tombés d'accord sur le projet d'une revanche prochaine.

— *Echiquier Notre-Dame.* — Siège social, Café du Pont d'Arcole, 1, rue d'Arcole. Président : M. Goulbeaux, même adresse.



— **Cercle d'Echecs de Lutèce** (ancien groupe de Ludo). — Réunions tous les jours et tous les soirs au Café du Cèdre, angle de la rue Lacedède et de la rue Linné.

Secrétaire : M. C. de Lucovich, 39, boulevard Saint-Michel, Paris (Ve).  
Le Cercle a fêté l'inauguration de son nouveau local le samedi 20 juin, sous la présidence de M. le Dr Coriat, président du Cercle.

Les maîtres Alekhine et Tartakover, M. P. Vincent, secrétaire général de la F. F. E. et les présidents des Cercles parisiens invités étaient présents, ainsi que de nombreuses dames.

Les coupes se levèrent à la prospérité du Cercle et à la bonne camaraderie échiquéenne de tous les Cercles parisiens.

Un tournoi éclair termina la fête, avec vingt joueurs divisés en deux groupes où les maîtres Alekhine et Tartakover se classèrent premiers *ex-aequo*.

Fête très réussie, où les meilleures paroles prononcées par M. le Dr Coriat, rendirent hommage aux fondateurs du Cercle des Echecs de Lutèce.

La F. F. E. s'associe à ces hommages et se réjouit de voir que les espoirs aperçus par elle à la formation du premier groupement se justifient pleinement.

— **Cercle d'Echecs des Buttes Chaumont « Echec et mat »**. — Réunions mardi, soirées, Samedi et dimanche, après-midi et soirée. Café de la Marquise, 1, rue Boliver, métro Belleville.

Président : M. Léon Royer, 2, rue des Fêtes, Paris (XIXe).

Vice-président : M. André Voisin.

Secrétaire : M. Lucien Sdraffa, 100, rue de Belleville.

Secrétaire adjoint : M. Sibi Henri.

Trésorier : M. Ducourtion.

Archiviste : M. Hardy Fernand.

Commission de contrôle : MM. Gâté Laurent, Roubinet Maurice, Douche Pierre.

Le mardi 19 mai, M. Gérard, champion de l'Échiquier Notre-Dame, a donné au Cercle « Echec et mat », une séance de 13 parties simultanées avec le brillant résultat de 12 gagnées par lui et 1 nulle.

Le jeune Cercle des Buttes de Chaumont, composé d'une ardente jeunesse passionnée pour le noble jeu est animée d'un grand désir de progresser et recherche toutes les occasions de s'instruire.

Nul doute que ses progrès ne suivent son travail soutenu.

**Cercle d'Echecs « de la Tour prend garde », école Polytechnique** — Les élèves de l'école Polytechnique se sont constitués en groupe qui s'est affilié à la F. F. E.

Président : M. J. Adrien.

Vice-président : M. Conty.

Secrétaire : M. D'Aout.

Trésorier : M. Paupart.

Notre grande fédération nationale s'enorgueillit très justement de l'inscription dans la liste de ses cercles de la première école du monde, d'où sont sortis tout récemment les jeunes maîtres Muffang et Crépeaux, champion de France 1924.

**COLOMBES-SUR-SEINE. — Cercle de Colombes.** — Café du Cercle, place Julien Galay.

Réunions mardi soir.

Président : M. G. Barral, 44, rue des Monts-Clairs, à Colombes (Seine).

**BOULOGNE-SUR-SEINE. — Echiquier Boulonnais.** — Un nouveau groupement vient de se fonder à Boulogne-sur-Seine.

Réunions, 72 ter, avenue de la Reine, Boulogne-sur-Seine.

Président : M. Monguillon, 21, boulevard Excelman, Paris.

Secrétaire : M. Rouquette, 48, avenue J.-B. Clément, Boulogne-sur-Seine.

Secrétaire adjoint : M. Roger Auclair.

Ce jeune Cercle compte déjà une vingtaine de membres, et a tenu à s'affilier sans délais à la F. F. E.

Avec nos félicitations bien sincères aux fondateurs, nous adressons à l'Echiquier Boulonnais nos meilleurs vœux de prospérité et l'expression que le concours dévoué de la F. F. E. lui sera toujours assuré.

**SAINT-GERMAIN-EN-LAYE. (S.-et-O.). — Cercle d'Echecs.** — Café François 1er, rue de la Surintendance.

Président : M. M. Legrain, 9, rue des Ecuyers, Saint-Germain-en-Laye.

Réunions le samedi soir.

## DEUXIÈME SECTEUR

(Nord, Pas-de-Calais, Somme, Aisne, Ardennes, Seine-Inférieure, Oise, Marne, Eure).

**LILLE. — Echiquier du Nord.** — Première section, Cercle du Commerce, 5, rue Jean Roisin.

Deuxième section : Brasserie de l'Université, 6, place de la République.

Président : M. L. Jonckheere.

Secrétaire : M. C. Dagraeve, 10, rue Colbert, Lille.

Secrétaire adjoint : M. R. Duquay, 12 bis, rue Pasteur, à Hénin Liétard (Pas-de-Calais).

**BERCK-PLAGE. — Cer le des « Sans-Souci »**. — Un groupe de malades de l'Hôpital Maritime s'est constitué en Cercle d'Echecs et a demandé son affiliation à la F. F. E.

Le Comité de la F. F. E. a décidé unanimement que cette affiliation serait gratuite et voudrait voir le jeu des Echecs dans toutes les maisons de santé et de convalescence procurer une saine distraction et beaucoup d'oubli.

Le Comité Sans-Souci est ainsi composé :

Secrétaire : M. Louis Demolin, Hôpital Maritime annexe, service 5.

Membres : MM. Skibinski Eug., 18 ans 1/2 ;

Marserou H., 17 ans ;

Aufrai F., 16 ans ;

Decarrière J., 17 ans 1/2 ;

Serre R., 16 ans ;

Dejonghe G., 18 ans 1/2 ;

Blanchard G., 16 ans.

M. Vincent, notre actif secrétaire général de la F. F. E., a été à Berck rendre visite aux jeunes affiliés, et, sur leur insistance, a donné une séance de simultanées dans une salle de l'Hôpital Maritime annexe. Quelques petits malades ayant joué dans leur lit.

Notre secrétaire général a fait de son mieux, mais s'est heurté à de forts partisans. Sur 10 parties conduites par 16 joueurs, il a obtenu le résultat suivant :

Parties gagnées sur échiquier 2, 3, 8, 8, 9 ; nulle sur échiquier n° 1 ; perdues sur échiquier 4, 5, 6, 7, 10.

Et notre sympathique secrétaire général a certainement maintenant 16 amis qui n'oublieront pas la bonne après-midi passée autour des petits lits blancs.

**BOULOGNE-SUR-MER. — Cercle Boulonnais des Echecs.** — Président : M. R. Couret, 12, Grande Rue, à Boulogne-sur-Mer.

Réunions au Café du Nord, 1, Grande Rue.

M. Vincent a été reçu le 18 avril au Cercle de Boulogne, avec une grande cordialité. Un tournoi rapide à cinq secondes fut organisé par les membres du Cercle et suivi d'une partie de Krieg-Spiel, qui intéressa vivement les nouveaux initiés à cette fantaisie.

On s'abla joyeusement le champagne à la prospérité du Cercle, si activement conduit par un Comité avec raison, plein de confiance dans les destinées du jeune Cercle.

**ROUEN. — Cercle Rouennais des Echecs.** — Brasserie Paul.

Réunions tous les jours et tous les soirs. Lundi excepté.

Président : M. Ed. Lainé, 42, rue aux Ours, Rouen.

Président d'honneur : M. E. Cavrel, 15, rue de Campulley.

## TOURNOI-CHAMPIONNAT DE HAUTE-NORMANDIE

Organisé par le Cercle Rouennais des Echecs, sous les auspices de la Fédération Française des Echecs

Le tournoi s'est terminé le samedi 18 avril par la victoire de M. E. Casier, qui n'a pas perdu une seule partie et qui est très en progrès depuis le championnat de France où il prit part à Strasbourg l'an passé.

Président du cercle d'Elbeuf, M. Casier est une des activités échiquéennes dont la F. F. E. recherche tant les concours, et c'est avec une bien vive satisfaction que nous enregistrons son succès mérité.

Voici le tableau du tournoi :



	Casier.	Duchamp	Lainé.	Bruyant.	Tissot.	Total
Casier.....	—	1/2	1	1	1	3 1/2
Duchamp....	1/2	—	1	1	0	2 1/2
Lainé.....	0	0	—	1/2	1	1 1/2
Bruyant.....	0	0	1/2	—	1	1 1/2
Tissot.....	0	1	0	0	—	1

Le Cercle Rouennais des Echecs, présidé avec tant de clairvoyance par M. Ed. Lainé avait tenu à donner une grande solennité à la remise d'une médaille au champion de Haute-Normandie.

C'est ainsi que le 17 mai, M. Vincent le dévoué secrétaire général de la F. F. E. a été invité à présider à Rouen le banquet annuel du Cercle, reculé un peu pour la circonstance.



A cette fête pleinement réussie prenaient part M. Lenormand, délégué du Groupe Havrais, et deux délégués de l'Echiquier Elbeuvien. Trente-huit convives parmi lesquels M. Ed. Cavrel, pionnier des Echecs français ; M. Lainé, président du C. R. ; M. Eudier, vice-président ; M. Poiret, secrétaire ; M. Petiteville, trésorier depuis vingt-sept ans ; MM. les Drs Courtois et Parmentier, anciens présidents Me Dieusy, bâtonnier de l'ordre des avocats de Rouen ; M. Godbin, élu fraîchement maire de sa commune ; M. Casier, M. Duchamp, les membres du C. R. et M. Kaminka, réputé joueur d'échecs, qui devait donner une séance de parties simultanées dans l'après-midi.

Menu délicat, servi avec un soin irréprochable, à une assemblée d'élite que la bonne humeur n'a pas abandonné une minute.

A l'heure des toasts, M. Lainé rappela combien la F. F. E. a servi utilement à sanimer le jeu des Echecs en France, rappela les fêtes de Compiègne en 1922, le tournoi de Paris en 1923, le tournoi olympique, le tournoi de Strasbourg, les tournois féminins, et l'éclosion de tant de nouveaux cercles dans tous les coins de la France.

M. Lainé, après avoir mentionné la victoire du nouveau champion normand, à qui une médaille est remise au nom du C. R., présenta M. Kaminka, amené par M. Vincent, un fort joueur russe qui va obtenir sa naturalisation, ayant conquis, pendant la dernière guerre, le grade d'adjudant dans les rangs de l'armée française. Il le remercia d'avoir bien voulu donner, gracieusement, une séance de Parties simultanées.

M. Vincent termina la série des toasts par un discours plein de verve et d'honneur qui charme l'assemblée dont il avait déjà conquis toutes les sympathies.

Il remercia particulièrement M. Cavrel, doyen des animateurs français, combattant pour la diffusion du noble jeu depuis plus de vingt-cinq ans, sans fatigue, sans découragement, malgré l'apathie d'une jeunesse plus portée à réserver ses faveurs aux jeux plus violents. Il donna cette belle foi constante en exemple et d'un élan enthousiaste, les convives acclamèrent leur vénéré président d'honneur, puis leur jeune capitaine, M. Lainé, qui a reçu de lui, tel dans l'antiquité, la mission de tenir le flambeau des destinées du C. R.

Un banc chaleureux salua le nouveau champion M. Casier, quand M. Vincent lui fit remise de la médaille offerte par les organisateurs du tournoi.

M. Michel Kaminka joua ensuite contre seize adversaires recrutés parmi les meilleurs joueurs du C. R.

Il triompha sur treize échiquiers, dont quelques parties superbes, annula contre M. Bourgonnier, et perdit contre MM. Accard et Fêret.

De telles manifestations, organisées avec tant de souci d'impeccabilité font le plus grand honneur à leurs organisateurs, et la F. F. E. se réjouit du souvenir qu'elles ne peuvent manquer de laisser.

*Le Journal de Rouen*, M. E. Cavrel fait paraître tous les quinze jours une colonne d'échecs des plus appréciées et des plus suivies.

**ELBEUF.** — *Echiquier Elbeuvien*. — Réunions au Café du Louvre.

Président : M. R. Casier, 88, rue de la République, à Caudebec-les-Elbeuf.

**DUNKERQUE.** — *Echiquier Dunkerquois*. — Café François 1<sup>er</sup>, 3, rue Alexandre III.

**LE HAVRE.** — *Groupe Havrais des Joueurs d'Echecs*. — Café Lebigot, place de l'Hôtel-de-Ville.

Président : M. Lenormand, 3, rue de Phalsbourg, Le Havre.

*Le Dimanche du Havre Eclair* publie chaque semaine une intéressante colonne d'Echecs, sous la signature de Lucien Clair.

**TOURCOING.** — *Echiquier Tourquennois*. — 57, rue du Haze.

Président : M. A. Lapière, même adresse.

### TROISIÈME SECTEUR

(Yonne, Nièvre, Aube, Côte-d'Or, Haute-Marne, Haute-Saône, Doubs, Vosges, Meuse, Meurthe-et-Moselle, Alsace-Lorraine).

**TROYES.** — *Société des Joueurs d'Echecs et de Dames de l'Aube*. — Réunions Café de Paris, 23, place J. Jaurès.

Secrétaire : M. Klopstein, 15, rue de la République, à Troyes.

**STRASBOURG.** — *Echiquier Strasbourgeois*. — Café Broglie, place Broglie.

Président : M. E. Michel, 14, faubourg National, Strasbourg.

— Le Cercle ouvrier de Strasbourg a joué un match contre des amateurs de Petite Roselle, le dimanche 10 mai, Les Strasbourgeois ont remporté la victoire par 4 1/2 à 1 1/2.

M. E. Schultz publie dans le journal d'Alsace-Lorraine une rubrique Echecs très variée et fort bien documentée.

**THAON-LES-VOSGES.** — *Cercle d'Echecs Thaonnais*. — Café du Commerce, 1, avenue Thiers.

Président d'honneur : M. P. Lederlin, sénateur des Vosges.

Secrétaire : M. Malmenaire, 3, rue Jeanne d'Arc, Thaon-les-Vosges.

Le mardi 21 avril, à 20 h. 30, a eu lieu la réunion générale annuelle des membres du Cercle d'Echecs Thaonnais, au siège Hôtel du Commerce.

**Ordre du jour :** 1<sup>o</sup> Présentation des nouveaux membres. Admis à l'unanimité.

2<sup>o</sup> Compte rendu financier de l'exercice 1924. Approuvé après explications de M. le secrétaire-trésorier.

3<sup>o</sup> Renouvellement du Comité. Le Comité de l'exercice 1924 a été maintenu en fonction ; un seul membre démissionnaire a été remplacé. Ce Comité se réunira pour former le nouveau bureau.

Dimanche 17 mai, le Cercle d'Echecs Thaonnais a délégué 6 de ses membres pour se rendre à Metz à l'effet de se rencontrer en match avec 6 joueurs de Moyeuve et 6 joueurs de Thionville.

Résultat de la journée : matin, 6 parties engagées, Thaon gagne 2 et Moyeuve gagne 4 ; soir, 6 parties engagées, Thaon gagne 1 et Thionville gagne 5.

Après cette défaite honorable où une grande tension fut fournie de part et d'autre, nos joueurs s'en furent faire un brin de visite à la jolie ville de Metz, où rien n'échappa à leur coup d'œil avisé et à minuit tout le monde débarqua à Thaon, fatigué, mais content.

— Dans sa colonne « Nos Sociétés », *La Gazette de Thaon-les-Vosges* tient ses lecteurs au courant des actualités échiquéennes, et des manifestations organisées par le Cercle Thaonnais des Echecs.

**FORBACH.** — *Cercle d'Echecs*. — Café Kessler, place du Marché.

Président : M. E. Ferber, 15, rue Poincaré.

**EPINAL.** — *Cercle d'Echecs*. — Grande Traverse Beaudoin, 27, quai des Bons Enfants.

### QUATRIÈME SECTEUR

(Jura, Saône-et-Loire, Allier, Ain, Rhône, Haute-Savoie, Isère, Loire, Puy-de-Dôme, Haute-Loire, Ardèche, Drôme, Hautes-Alpes, Lozère, Gard, Bouches-du-Rhône, Var, Alpes-Maritimes, Basses-Alpes, Vaucluse)

**LYON.** — *Cercle Lyonnais des Echecs*. — Grande Traverse Rameau, 31, rue de la Martinière.

Président : M. J. Desgeorge, même adresse.

**SAINT-CLAUDE-DU-JURA.** — *Club Jurassien des Echecs*. — Café du Tonneau, rue du président Wilson.

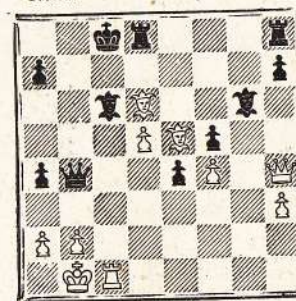
Secrétaire : M. le Dr Henri Daum, 3, place de la Halle, Saint-Claude-du-Jura.

Les tournois fermés ont repris leur cours les mardis, vendredis, samedis et dimanches, au siège social, café du Tonneau, aux heures habituelles. Sujet : troisième variante du Fou du Roi ou contre-attaque Philidor.

Fin de partie du 19<sup>e</sup> tournoi par correspondance de la F. F. E.

C'est une étude à trois variantes jouée entre Saint-Claude et Vincennes, près Paris.

Noirs. — M. V... (Vincennes)



Blancs. — D<sup>r</sup> H. Daum (Saint-Claude)

Les Blancs jouent et font mat en 5 coups (ou 6, si les Blancs sacrifient leur Dame).

Le journal *L'Echo de la Montagne*, paraissant le samedi, publie une colonne d'Echecs suivie avec grand intérêt par tous les fervents des Echecs, qui sont nombreux dans la région jurassienne.

M. le Dr Henri Daum la conduit avec grande compétence.

**EVIAN-LES-BAINS.** — *Echiquier Eviannais*. — Brasserie Helvetia, rue Nationale.

Secrétaire : M. W. Mrozowski, villa « Les Tremières », avenue des Sources-Evian.



THONON-LES-BAINS. — *Thonon-Echecs*. — Réunion le vendredi soir, salon de l'hôte Terminus.

Président : M. Bloume, professeur honoraire à Thonon (Haute-Savoie).

Le bureau du Cercle Thonon-Echecs est ainsi constitué :

Président : M. E. Bloume.

Secrétaire : M. Roessinger.

Trésorier : M. Marin.

Conseillers : MM. Dr Denis, Dr Prunier.

Pendant la belle saison, les joueurs se réunissent dans un salon chez M. Lamelet, confiseur réputé, qui projette même de fabriquer des pièces blanches en pâte d'amandes ! et des noires en chocolat aux noisettes !!

Une convention permettra à chaque joueur de croquer les pièces qu'il aura prises !

Voilà probablement une heureuse solution à la diffusion du noble jeu, surtout parmi les dames et la jeunesse.

MARSEILLE. — *Echiquier Marseillais*. — Brasserie Suisse, 34, cours Beloune, Marseille, salle réservée.

L'Echiquier Marseillais, grâce à l'hospitalité du journal *Le Soleil*, et à la générosité de quelques-uns de ses membres, a l'intention d'ouvrir un concours international de problèmes.

La F. F. E. a décidé d'ajouter aux prix prévus par le Comité organisateur un prix de 100 francs au meilleur envoi provenant d'un amateur français.

Tous renseignements au secrétaire de l'Echiquier Marseillais, Paul Ferran, 40, rue Sébastopol, Marseille.

Le journal *Le Soleil* de Marseille donne tous les mercredis une rubrique d'Echecs abondante et d'un réel intérêt.

La partie marseillaise à deux coups y tient une grande place. Voici ce qu'en disent les actifs protagonistes.

Cette partie, aux combinaisons aussi merveilleuses que multiples, favorablement accueillie par les uns, a soulevé chez d'autres des critiques parfois acerbes. Pourquoi combiner inutilement, a-t-on objecté, quand il est si difficile à bien jouer aux Echecs. Nous répondons. Il est difficile à bien jouer... il en a toujours été ainsi, il en est et il en sera ainsi. Que la partie à deux coups fasse son chemin ou qu'elle tombe dans l'oubli. Mais, ne la rejetez pas d'avance, sans vous rendre compte de sa portée. Elle vaut ce qu'elle vaut, mais ne vous prononcez pas à la légère ; avant de condamner, faites au moins un essai, et... vous recommencerez le lendemain. Car vous aurez constaté, avec nous, qu'elle est amusante au plus haut degré, que ses combinaisons, d'une richesse extraordinaire, sont si déconcertantes qu'elles donnent les sensations vraies du jeu. Qu'est-ce le jeu, sinon le secret d'occuper et de charmer nos loisirs ? Et que sont-ils les Echecs, sinon un jeu d'une agréable et surprenante variété ?

Nous donnons ci-dessous deux parties.

**PARTIE A « DEUX COUPS »**

Jouée à Marseille le 6 avril 1925

Double diagonale

Blancs : **Rossow**

1 P.3CD et P.3CR (a)  
2 F.2CD et F.2CR  
3 P.4D et P × P  
4 P.6R et P × PF + (b)  
5 C.3FR et C.5C + (c)  
6 C × PT et C × F ? (d)

Noirs : **Campbell**

1 C.3FR et C.3FD  
2 P.4R et P.4D  
3 F.6TR et F × F.2CR  
4 R × P et P.5D  
5 R1C et D.1R  
6 C5D et C.6FR mat (e)

(a) Coups nouveau joué souvent depuis quelque temps et qui constitue la *Double Diagonale*.

(b) Attaque qui n'aboutit pas.

(c) Rien de mieux.

(d) De même ici. La partie est perdue.

(e) De toute beauté. Les Noirs ont déjoué l'attaque par des jolies ripostes.

Cette vive et courte partie a duré vingt-cinq minutes.

**PARTIE A « DEUX COUPS »**

Jouée à Marseille le 21 avril 1925

Blancs : **D. K.**

1 P.4R et C.3FR  
2 P.3C et P × P ? (b)  
3 F.2R et C.3FD  
4 T.1CR et P.3D  
5 P.3TR et F.3R (c)  
6 C.2D et C.1FR (f)  
7 C × F et P.4TR (g)  
8 T × C et T × T !  
9 F.5C et F × D (j) ?

Noirs : **P. G.**

1 P.4TR et P.5TR ? (a)  
2 T × P et T × PR +  
3 T.5T et T.1T (e)  
4 P.4TD et P.5TD ? (d)  
5 P.3CD et F.2CD  
6 F.6F et F × F  
7 P.4C et P × P ? (h)  
8 P.4R et C.3FD (i)  
9 C.5D et C.6FR mat !

- (a) Ce coup devait faire perdre la partie de suite.  
(b) Il est mauvais d'ouvrir ainsi, dès le début, la colonne à la T adverse. Les Blancs gagnaient par C.5R et F.4F ! menaçant soit de F × P mat !, soit de C × D, soit enfin de D.3F et D × P mat ou de D.5T et D × T.  
(c) Dure nécessité !  
(d) De la fantaisie !  
(e) La riposte était C.5R et F.5C !  
(f) Jeu timide par inexpérience.  
(g) D × F et Roq menaçant de D × T valait mieux.  
(h) Incompréhensible !  
(i) La partie est perdue. Aussi, les Noirs tendent-ils un piège.  
(j) Les Blancs y tombent en plein. Gourmandise !

**CONCOURS INTERNATIONAL DE PROBLÈMES DE L'ECHIQUIER MARSEILLAIS**

L'*Echiquier Marseillais* avec le concours du journal : *Le Soleil de Marseille*, et sous les auspices de la *Fédération Française des Echecs*, organise un concours international de problèmes directs en deux coups, sur le thème suivant :

Les problèmes inédits, limités à 7 pièces au maximum, doivent être des blocus complets de l'un des quatre genres suivants (ou présentant une combinaison des quatre genres) : blocus complets avec mats changés (changed block) ; blocus complets avec mats ajoutés (added block) ; blocus complets avec changements de cases de fuite (complete block with change of flight squares) ; blocus menace (block threat).

Juges : Georges Renaud, Fred. Lazard et capitaine Léon Martin.

Les envois doivent être adressés avant le 15 octobre 1925, sous la forme habituelle de devise et de double enveloppe, à M. Adolphe Fabre, 47, rue de la République, Marseille.

Prix : 250 francs, 150 francs, 100 francs et trois mentions honorables. En plus, un prix spécial de 100 francs, offert par la Fédération Française des Echecs, au problémiste Français qui aura obtenu le meilleur résultat, sans aucun préjudice des prix qu'il pourrait par ailleurs recevoir.

Le jugement sera publié dans le *Soleil de Marseille*, avant la fin de l'année, et envoyé à tous les concurrents.

NICE. — *Groupe des joueurs d'Echecs de Nice*. — Café de Paris, 27, avenue de la Victoire.

Président : M. le baron A. Buchet, Nice.

Secrétaire : M. Georges Renaud, 23, rue Dabray, Nice.

Mercredi 25 mars a eu lieu, à Nice, le deuxième match Nice Hyères. On se rappelle que, l'an passé, Nice avait remporté une éclatante victoire par 5 à 0. Hyères vient de prendre une belle revanche en battant Nice par 3 à 2. C'est la première fois que le « Groupe des Joueurs d'Echecs de Nice » connaît une défaite depuis qu'il prend part à de telles manifestations.

L'équipe d'Hyères, comprenait MM. A.-J. Maas, champion de l'Echiquier hiérois ; le colonel Stuart-Prince, M. Roger de Pampelonne, l'actif président du Club, le Dr Stevens et le comte de Gasquet.

Le match s'est déroulé dans les salons du baron A. Buchet, président du « Groupe des Joueurs d'Echecs de Nice ». Il avait lieu sous la présidence du maître I. Gunsberg.

HYÈRES

NICE

1. A.-J. Maas .....	1	V. Kahn .....	0
2. Stuart-Prince .....	0	G. Renaud .....	1
3. R. de Pampelonne .....	1	Comte J. de Villeneuve .....	0
4. Dr Stevens .....	1	Sir W. Rutherford .....	0
5. Comte de Gasquet .....	0	Dr O.-L. Telling .....	1
	<u>3</u>		<u>2</u>

Après quelques heures de jeu, toutes les parties étaient terminées, sauf celle de l'échiquier n° 3, que le maître I. Gunsberg a adjugé gagné pour M. R. de Pampelonne.

A 19 h. 30, Sir Watson Rutherford, vice-président du Groupe de Nice, offrait aux concurrents et aux membres du bureau, un magnifique banquet, au Café de Paris, siège du groupe. Les convives firent honneur au remarquable menu qui leur fut servi. Au dessert, le baron Buchet et Sir Watson Rutherford prirent la parole



pour remercier les joueurs d'Hyères de leur visite et les féliciter de leur belle victoire. M. de Pampelonne répondit en célébrant l'union des Cercles de la Côte d'Azur. Le maître Gunsberg prononça un petit speech, et M. V. Kahn célébra la magnifique et récent essor des échecs français.

Après le banquet, MM. Maas, de Pampelonne, Kahn, Reilly, Morra et Renaud disputèrent un petit tournoi-éclair à cinq secondes de réflexion par coup, qui donna les résultats suivants : 1er Renaud, 7 1/2 ; 2e Kahn, 3 1/2 ; 3e Reilly, 3.

Le Championnat de France 1925 aura lieu à Nice du 2 au 10 septembre. Renseignements à M. G. Renaud, commissaire général du tournoi, 23, rue Dabray, Nice.

**HYÈRES. — Echiquier Hyérois.** — Réunion au Café de l'Univers.

Président : M. R. de Pampelonne.

Secrétaire : M. A.-J. Maas, La Palmeraie, à Hyères.

Nos lecteurs trouveront ci-dessus, à Nice, où le tournoi a lieu, les résultats du match Hyères-Nice.

L'Echiquier Hyérois, au sein duquel règne une activité exemplaire a fait jouer un tournoi intérieur du 22 février au 22 mars.

Les résultats sont : 1re catégorie, 1er M. A.-J. Maas, champion du Cercle ; 2e catégorie, 1er M. Paul ; 3e catégorie, 1ers *ex-aequo* MM. Léon et Navez d'autre part, le maître Gunsberg, a donné le 5 avril à Hyères, une séance de parties simultanées avec le résultat suivant sur 22 parties jouées.

Gagnées, 18 ; annulée 1, contre Mlle Maas, fille de M. A.-J. Maas, champion du Cercle ; perdues, 3 contre MM. Stevens, Chambourlier et R. de Pampelonne, président du Cercle. Temps, 2 h. 30.

L'actif Comité de ce Cercle projette de rencontrer la saison prochaine les Cercles de Marseille et de Toulon.

— L'Echiquier Hyérois fera disputer en janvier les épreuves du Challenge Philidor ouvert aux joueurs de toutes nationalités, résidant en France ou non. Les épreuves ont lieu sous les auspices de la F. F. E.

Le challenge est représenté par une coupe artistique en argent, don de M. J.-A. Maas, le dévoué secrétaire du Groupe hyérois.

**VALENCE-SUR-RHÔNE. — Echiquier Valentinois.** — Réunions au Café Glacier, 16F boulevard Bancel.

Président : M. Raynaud.

Secrétaire : M. René Faure, 15, rue Cartelet, Valence-sur-Rhône.

Un match par correspondance est engagé avec le Cercle de Nantes.

**OGONNAX. — Club des Joueurs d'Échecs ogonnaxien.** — Président : M. Picot.

Vice-président : M. Carrez.

Commissaire technique : M. Reger.

Trésorier : M. Patural.

Secrétaire : M. Marius Augée, 30, rue du Calvaire.

Ce jeune Cercle, de formation récente s'est affilié sans retard à la F. F. E. Nous joignons à nos remerciements pour ses fondateurs, nos meilleurs vœux de prospérité.

**TOULON. — Cercle d'Échecs de Toulon.** — Grâce au dévouement et à l'activité de MM. le commandant Rey, Caubet et Jean Bey, un Cercle d'Échecs vient de se constituer à Toulon, avec le désir de rentrer sans retard dans le groupement de la F. F. E.

La première assemblée a eu lieu le 23 mai.

Réunions mardi, jeudi et samedi de 5 heures à 7 heures, Brasserie de l'Amirauté.

Tous renseignements à M. Jean Bey, comptable, Domaine de l'Élysée, boulevard Beauclère, Toulon (Pont-du-Las).

Compliments sincères aux dévoués propagandistes, et vifs souhaits de réussite.

**GRASSE. — Cercle des Amateurs d'Échecs de Grasse.** — Réunions au café Monte-Carlo.

Secrétaire : M. Félix Crépeaux, notaire, rue du Cours, à Grasse.

Le Cercle des Amateurs d'Échecs de Grasse est détenteur de la « Coupe du Progrès », challenge offert par M. le Président de la République, pour les épreuves du Championnat de France.

M. Robert Crépeaux, champion de France 1924, est inscrit parmi les concurrents du championnat de 1925, Nice, 2 au 11 septembre.

**CANNES. — Echiquier Cannois.** — Réunions au Café des Allées, Cannes.

Président : M. Rodocanachi.

Secrétaire : M. Gibert.

**SAINTE-CHAMOND. — Echiquier Saint-Chamonnais.** — Réunions au Café Contintnal, 3, avenue de la Gare.

## CINQUIÈME SECTEUR

**TOULOUSE. — Echiquier Toulousain.** — Les réunions ont lieu tous les dimanches et jours fériés, au Grand-Hôtel, rue de Metz, de 14 heures à 19 heures, et les jeudis, samedis et dimanches, de 20 heures à 24 heures, au Café de la Paix, place du Capitole.

Secrétaire : M. Boubènes, 57, allées Lafayette, Toulouse.  
Le journal *L'Express du Midi*, publié tous les lundis une rubrique d'Échecs particulièrement bien documentée.

Le résultat du concours trimestriel de problèmes de l'*Express du Midi* est le suivant :

	Janvier	Février	Mars	Total
M. Mayer.....	21	20	51	92
M. Saussède.....	24	20	47	71
M. Case-Neuve.....	25	20	51	100
M. Sabatié.....	17	14	20	51
M. Fondi de Niort.....	15	20	28	62
M. R. Drapier.....	15	16	»	31

M. Case-Neuve étant classé premier, le prix d'une valeur de 25 francs lui est attribué.

Pour le concours du deuxième trimestre, tous les solutionnistes ci-dessus conservent le total des points déjà acquis sauf Case-Neuve qui repart de 0.

**BORDEAUX. — Echiquier d'Aquitaine.** — Réunions 5, allées de Tourny.

Secrétaire : M. F. Gueffier, 62, rue de l'Église, Saint-Seurin, Bordeaux.

Le bulletin de l'*Echiquier d'Aquitaine* est réuni au bulletin de la *F.F.E.* voir page 30.

**PERPIGNAN. — Cercle catalan d'Échecs.** — Réunions jeudis et dimanches au Café de la Loge.

Grâce à l'inlassable activité de MM. Louis Rabreau et D. Denis, le Cercle catalan des Échecs a pu se constituer définitivement et vingt-quatre adhésions ont répondu au premier appel.

Le bureau est ainsi formé :

Président : M. le Dr Pons.

Secrétaire : M. Trouquet, 64, route de Thuir, Perpignan.

Trésorier : M. Denis.

M. Louis Rabreau, de passage à Paris il y a quelques semaines, a pu rendre compte à M. Gavarry, président de la F. F. E. ainsi qu'à M. Vincent, secrétaire général, des heureux résultats de la propagande dans la région catalane.

M. Gavarry n'a pas ménagé aux dévoués propagandistes ses plus flatteuses félicitations de la F. F. E. et l'a chargé de tous ses souhaits pour la prospérité du Cercle.

Bien que s'étant effacé du Comité du Cercle catalan, M. Rabreau a tenu à affirmer son entier dévouement à la cause du noble jeu.

**PÉRIGUEUX. — Echiquier de Vésone.** — Réunions mercredi, de 20 h. 30 à 24 heures, Taverne des boulevards. Salle réservée au premier étage.

Président : M. Raoul Gaudin, 3, rue Emile Lafon, Périgueux.

**BAYONNE-BIARRITZ. — Echiquier de la Côte basque.** — Réunions au Café du Grand balcon, à Bayonne.

Président : M<sup>e</sup> Heguy, 25, rue Lormand, Bayonne.

Secrétaire : M. Ch. Delvaille, villa Fabienne, Biarritz.

**LIMOGES. — Club d'Échecs de Limoges.** — Réunions au Café de Paris, boulevard Victor Hugo, à Limoges, tous les jeudis à partir de 8 h. 30 ; tous les samedis, de 17 heures à 19 h. 30.

Secrétaire : M. Jean Petit, 24, boulevard Gambetta, Limoges.

**TARBES. — L'Echiquier de Bigorre.** — Réunions tous les mardis et vendredis à 11 heures au grand Café Régent, place de Verdun, Tarbes.

Ce jeune Cercle constitué grâce au dévouement et à l'active propagande de M. Marc Lassère a son bureau constitué comme suit :

Président : M. Marc Lassère, 16, rue du Martinet.

Vice-présidents : M. Pierre de Lonjon et Jean Rouzil.

Secrétaire : M. Henry Labadie, 4, rue Dembarrère, Tarbes.

Trésorier : M. Georges Pavssé.

Le Cercle se compose actuellement de 22 membres et désire faire un match par correspondance avec un Cercle français.

Avec nos félicitations bien sincères à M. Marc Lassère pour avoir si vivement réussi à constituer un groupement, nous adressons à « l'Echiquier de Bigorre », nos souhaits sincères de prospérité.

La Novempopulanie se conquiert toute entière aux Échecs.

## SIXIÈME SECTEUR

**RENNES. — Echiquier Rennais.** — Réunions Café de France, rue de la Monnaie.

Président : M. A. de Gaigneron de Marolles, à Caulnes (Côtes-du-Nord).

Le journal *Le Nouvelliste* de Bretagne et de Normandie publie chaque semaine sous la signature de M. A. de Gaigneron de Marolles une chronique d'Échecs, remarquable et fort suivie, l'érudition et le talent échiquéen de M. G. de Marolles y apportant un grand intérêt.



Le match Rennes-Brest projeté depuis longtemps a eu lieu le 5 avril à Saint-Brieuc. L'Echiquier Briochin et son comité avaient aimablement assuré leur concours pour l'organisation de cette rencontre.

Après une lutte sévère au Café de la Croix-Rouge, l'Echiquier Rennais a obtenu la victoire par 6 points contre 4.

Chaque joueur devait conduire deux parties contre son adversaire.

Voici le tableau détaillé de la rencontre :

RENNES		BREST	
1. de G. de Marolles. ....	1-1	La Halle.....	0-0
2. Dayot .....	0-1	La Porte.....	1-0
3. Trubert .....	1-1	Le Bayou.....	0-0
4. Vaughan-Witehead.....	1-0	Lhoste.....	0-1
5. Michel.....	0-0	Plessis.....	1-1
Total.....	6		4

Nous publions ci-dessous une partie jouée dans ce match.

**Partie n° 74. — DÉFENSE CARO KANN**

Jouée dans le match Rennes-Brest, 5 avril 1925.

Blancs : **de Marolles.** — Noirs : **La Halle**

1. P.4R — P.3FD ; 2. P.4D — P.4D ; 3. C.3FD — P pr P ; 4. C pr P — C.3FR ; 5. C pr C éch. — PR pr C.

(Tartakover estime, que malgré l'inconvénient d'une infériorité dans la chaîne des P du côté D, les Noirs ont ainsi une partie acceptable par suite d'une position de Roq compacte et des lignes ouvertes). 6. C.3FR — F.4FR ; 7. F.3D — F pr F ; 8. D pr F — F.2R ; 9. F.4FR — Roq TR ; 10. Grand-Roq — C.2D ; 11. P.4CR. (Pour entreprendre une attaque du Roq avec assaut de Pions) C.3CD (Les Noirs avec un bon jugement, cherchent à s'emparer de la case 4FR des Blancs pour diminuer la force de l'attaque. Aussi les Blancs auraient-ils pu envisager la réponse P.4FD) ; 12. P.4TR — C.4D ; 13. F.2D — F.3D ! 14. P.5CR — F.5FR ; 15. F pr F — C pr F ; 16. D.5FR — C.4D ; 17. P.5TR ? (TR.1CR valait peut-être mieux). P pr PC ; 18. C pr P — C.3FR (Et voici que les Noirs menacent du coup D.4D très fort pour la défense à cause de la menace D pr PTD. Dans cette position pour éviter l'échange de D et continuer l'attaque. Les Blancs vont perdre un Pion). 19. R.1CD — D.4D ; 20. D.4FR — P.3TR ; 21. C.3FR — C pr PT ; 22. D.4CR — C.3FR ; 23. D.2CR (Est-ce que la perte du Pion était suffisamment compensée par l'avantage de deux colonnes ouvertes sur la position du Roi noir ? Si les Noirs jouaient R.1TR ; 24. TD.1CR — TR.1CR ? ; 25. D.3TR — C.1R ? ; 26. T pr PC ! — T pr T ; 27. D pr P échec et mat au coup suivant. Mais les Noirs pouvaient jouer 23. R.1TR ; 24. TD.1CR — C.1R. Alors si 25. D.3TR — D.3R et le sacrifice précédent n'est plus possible. On ne voit pas une continuation sûrement gagnante pour les Blancs qui auraient pu chercher à porter le Cavalier à 5FR pour renforcer l'attaque en évitant les échanges de Dame. Sans doute les Noirs ayant rejeté la première variante, n'ont pas approfondi la seconde et préféré rendre un Pion pour passer à la contre-attaque). 23. TD.1D ; 24. T pr PT — P.3CR ? 25. T pr PC échec — P pr T ; 26. D pr PC éch — R.1TR ; 27. TD.1TR échec. Les Noirs abandonnent. Car après C.4TR ; 28. T pr C éch. — D pr T ; 29. D pr D éch. et gagnent facilement.

Notes de M. A. DE GAIGNERON DE MAROLLES.

**BREST.** — *Echiquier Naval.* — Réunions au Cercle Naval.

Secrétaire : M. le lieutenant de vaisseau La Halle, Préfecture maritime de Brest.

**NANTES.** — *Groupe Nantais des Joueurs d'Echecs.* — Réunions au Café de Nantes.

Président : M. Col, 6, quai Turennes, Nantes.

**SAINT-BRIEUC.** — *Echiquier Briochin.* — Réunions Café de l'Hôtel de France, place Saint-Guillaume.

Secrétaire : M. V. Lainé, 5, rue de Coëtlogon, Saint-Brieuc.

Le Cercle de Saint-Brieuc, de formation très récente a organisé la rencontre Rennes-Brest, dont compte rendu publié plus haut.

Notre secrétaire technique M. Fred. LAZARD a été à Saint Brieuc porter au jeune groupement tous nos meilleurs vœux et a donné au Cercle une séance de 7 parties simultanées.

**SAINT-LÔ.** — *Cercle d'Echecs de Saint-Lô.* — Réunions Café du Grand balcon, rue Cocheron.

Président Me Hardouin, bâtonnier de l'ordre des avocats, à Saint Lô (Manche).

**ALGÉRIE-TUNISIE**

**ALGER.** — *Echiquier Algérien.* — Les réunions ci-devant à l'Alhambra ont maintenant lieu à la Brasserie Suisse, 5, rue de la Liberté, Alger.

Secrétaire : M<sup>e</sup> Antony, 6, rue de la Liberté.

L'Echiquier Algérien qui compte actuellement 50 membres et a la ferme volonté de grandir encore, a décidé de faire chaque année un banquet amical. Il a eu lieu

le 7 juin et a été des plus réussis. Nous signalons cette initiative aux différents groupements et leur suggérons de suivre cet exemple bien fait pour resserrer les liens de bonne camaraderie, donc aussi pour servir la cause du Noble Jeu.

M. Fred. LAZARD, secrétaire technique de la F. F. E. a été à Alger le 20 février et a fait au Cercle une série de démonstrations très appréciées.

**ORAN.** — *Echiquier Oranais.* — Réunions au Café de l'Univers

Président : M. de Lalande.

Vice-président : M. J. Cohen Scali.

Secrétaire trésorier : M. Lucien Delamare, 5, boulevard Charlemagne, Oran.

Archiviste bibliothécaire : M. Guzman.

Assesseurs : MM. Bouhana, Garapon.

La première réunion du Comité a eu lieu le 1<sup>er</sup> mars dernier. L'affiliation à la F. F. E. a été aussitôt décidée.

M. Ourbanovitch, de passage à Oran a donné au Cercle une séance de 10 parties simultanées.

Le dévoué secrétaire de l'E. O. auquel est due la renaissance de l'Echiquier Oranais, nous a fait parvenir le compte rendu suivant qui témoigne de l'activité de son Comité.

Les sociétaires seront réunis au siège social dimanche 17 mai en grand nombre, pour l'apéritif d'honneur offert par M. Guzman, propriétaire du Grand Café de l'Univers.

« Après avoir exposé la situation toujours prospère de l'Echiquier Oranais, le secrétaire M. Delamarre, remercia tout particulièrement M. Guzman de son geste aimable et lui adressa ses félicitations au nom de la Société pour la propagande du noble jeu d'Echecs. »

Le comité de la F. F. E. s'associe grandement à ces félicitations méritées.

— *Le Tournoi d'Oranie* commencera le 1<sup>er</sup> juin prochain et tous les membres de la Société y prendront part.

Nous rappelons que les joueurs qui désirent faire partie de la Société pour participer, au tournoi, sont priés d'en faire la demande au siège social ou à M. Delamarre, 5, boulevard Charlemagne.

**BONE.** — *Cercle d'Echecs.* — Café de la Paix, Cours Bertagna.

**TUNIS.** — *Cercle d'Echecs.* — Réunions Grand Café de Tunis.

Président : M. J. Bertrand, villa du Coteau, Hammam-Lit.

**Le Bulletin de la Fédération Française des Echecs, est ouvert à tous les membres et Cercles affiliés, pour toutes les communications intéressant les Echecs. IL EST L'ORGANE DE TOUS, PAR TOUS ET POUR TOUS. Il est le grand reflet de l'activité échiquéenne française.**

**Envoyer les manuscrits, un mois avant la publication du bulletin, écrits seulement au recto de chaque page (Ne pas écrire au verso). Les manuscrits ne sont pas rendus.**

**La collaboration au bulletin de la F. F. E. est entièrement gratuite.**

**La Partie avec le maître**

Le maître est devant toi, célèbre, grave et beau.  
Un mélange de crainte et d'espoir te suffoque  
Et ton cœur de joueur fervent bat la breloque.  
Dégrise-toi : le loup va dévorer l'agneau...

Ta reine sera prise ainsi qu'un étourneau ;  
Ton roi s'égarera vers un exil baroque ;  
Tu verras peu à peu se gondoler ton roque  
Comme un métal sous l'action d'un chalumeau.

Renonce à l'offensive et tu meurs d'asphyxie.  
Attaque avec audace et c'est l'apoplexie.  
Ton sort est d'être mat, i-né-luc-ta-ble-ment.

Et puisque c'est déjà la débâcle tragique,  
Ne persévère pas dans l'effort chimérique.  
Cache ton rive jaune et rends-toi galamment.

Charles DELVILLE.



## LE TOURNOI FÉMININ

Le championnat féminin d'Échecs a été remporté par Mlle P. SCHWARTZMANN, qui a battu dans la partie finale Mlle Frigard.

Mlle P. Schwartzmann a joué fort correctement et est très en progrès sur l'an passé.

Son succès est très mérité et nous la félicitons bien sincèrement. Quelques concurrentes ont été un peu surprises de la sévérité du tournoi et mal préparées, à une épreuve où l'endurance et la patience ont une part importante, ont abandonné après quelques défaites.

Mlle FRIGARD, championne de France 1924, qui se classe seconde du tournoi, restera encore championne de France 1925, conformément au règlement.

Mlle Schwartzmann, bien qu'habitait Paris depuis une dizaine d'années étant de nationalité russe.

Mme SCHWARTZMANN mère, s'est classée troisième.

Mlle GÉRARD, qui joue depuis peu, et montre une réelle application au noble jeu, s'est classée quatrième devant MM<sup>mes</sup> d'AMMANN, TCHINENOFF et ROUSSEL. Cette dernière, d'une constante assiduité, malgré que d'une classe un peu inférieure, et d'une correction et d'une bonne humeur qui lui ont valu une récompense spéciale sous la forme d'une médaille, don de Mme Léon Martin, présidente du Comité féminin.

Une plaquette artistique, don de Mme Ed. Pape a été remise à Mlle Schwartzmann, et une deuxième plaquette, don de Mme L. Tauber à Mlle Frigard, pour récompenses aux deux premières lauréates.

Le prochain championnat féminin, dans lequel le titre de championne de France sera remis en jeu, se disputera en mars-avril 1926.

Le temps de jeu sera de 15 à 20 coups à l'heure, et les concurrentes, pour éviter les surprises d'un jeu réglementé et cadencé par la pendule, feront bien de s'y exercer d'ici là.

Le Comité de la F. F. E. remercie les concurrentes de l'intérêt qu'elles ont pris au tournoi, et aussi les différentes personnes qui ont aidé à sa réussite, sans oublier le « Fou du Roi » qui a mis si obligeamment son établissement, ses pendules et ses jeux à la disposition des organisateurs de l'épreuve et Mesdames Pape et Tauber pour les très jolis prix offerts aux lauréates.

P. V.

## PROPAGANDE

Le journal *Le Nouvelliste* de Bretagne et de Normandie, pour favoriser la diffusion du jeu des Échecs, a décidé de consacrer une PAGE entière à la plus captivante des récréations intellectuelles.

On y trouvera condensés, non seulement la disposition et la marche des pièces et les règls du jeu, mais quelques particularités de manœuvres, les mats simples et un aperçu de notions de stratégie.

Douze diagrammes illustreront cette page permettant de suivre très facilement le texte.

Ce résumé du jeu des Échecs sera publié sous les auspices avec l'appui financier et de la Fédération Française des Échecs M. A. de Gaigneron de Marolles a bien voulu se charger de la rédaction.

Nous désirons vivement que cette page se trouve dans tous les Cercles, et dans toutes les mains de nos amis largement répandue.

Elle devra leur servir à initier des adeptes nouveaux.

La Fédération Française des Échecs met en vente ce numéro au prix de 0 fr. 15. Nous voudrions que les Cercles ainsi que les membres isolés s'en approvisionnent abondamment par 10, 20 ou 50 exemplaires, et le remettent entre les mains de tous ceux qui pourraient s'y intéresser.

Envoyer les demandes à M. Max de Gen y, secrétaire adjoint de la F. F. E., 12, rue Durantin, Paris (XVIII<sup>e</sup>), accompagnées du montant en timbres postes.

Souhaitons que l'initiative jointe du *Nouvelliste* et de la F. F. E. soit appréciée par tous les fervents du noble jeu, et que les 2.000 numéros que nous réservons à la propagande soient avec le concours de tous, rapidement distribués.

F. F. E.

## IMPORTANT

NOTA. — Nous serons dans l'obligation de suspendre le 1<sup>er</sup> septembre 1925, tous envois de bulletins aux Cercles et membres isolés n'étant pas en règle au jour dit avec notre trésorier.

## Les Tournois par Correspondance de la F.F.E.

Des tournois par correspondance sont ouverts en permanence. Pour s'inscrire, il suffit d'être membre affilié à la F. F. E., soit comme membre d'un Cercle lui-même affilié, soit comme membre adhérent isolé, participant ou donateur, et d'adresser la demande à M. P. Lavoipierre, 6, rue Dorian, Paris (XII<sup>e</sup>), directeur-arbitre des tournois par correspondance de la F. F. E.

Les 23<sup>e</sup> et 24<sup>e</sup> tournois ont été commencés en avril.

Les 25<sup>e</sup> et 26<sup>e</sup> tournois ont été commencés en mai.

Le 25<sup>e</sup> tournoi a été le premier tournoi inter-profession lancé par la F. F. E. Il convient de dire que seul le grand nombre de joueurs inscrits peut donner lieu à ces sortes de tournois ; à cause du choix à faire d'une même profession, et dans ce choix de joueurs de même force à mettre en présence.

## TOURNOI FRANCE-ANGLETERRE

Le 1<sup>er</sup> tournoi Franco-Anglais, commencé le 5 avril 1924, s'est terminé le 5 avril 1925, avec le résultat de 11 parties gagnées par nous, 6 nulles et 7 perdues ; ce qui donne 14 points pour la France contre 10 pour l'Angleterre.

Nous adressons au sujet de ce succès nos plus vives félicitations aux 11 vainqueurs qui sont : MM. B. Reilly, A. Mouterde, Dr Imband, E. Lucas, A. de Gaigneron de Marolles, P. Lavoipierre, commandant de Villadary, Tauber, P. Morra, G. Legrain et Paul Le Grip.

Le 2<sup>e</sup> tournoi commencé le 1<sup>er</sup> décembre 1924 suit son cours avec le résultat actuel de 9 parties gagnées, 3 nulles et 1 perdue ; soit 13 parties terminées sur 25 engagées.

Nous recommandons à nos joueurs qui n'ont pas encore terminé, d'activer de leur mieux, de façon à ce que toutes leurs parties soient achevées si possible avant le 1<sup>er</sup> décembre 1925, et qu'on puisse ainsi éviter l'arbitrage à cette date.

Ce 2<sup>e</sup> tournoi s'est distingué par une particularité originale : deux échiquiers ont été réservés aux dames. Nous sommes heureux de proclamer que sur l'un des deux échiquiers, Mlle de Martel nous a déjà apporté l'appoint de sa partie gagnée, que nous publions plus loin.

Ce succès nous autorise à faire un appel aux dames, joueuses d'échecs, de toute la France.

Mesdames, la F. F. E. a besoin de votre concours, et sous invite à nous rejoindre. Plus de timidité ! Écrivez à M. P. Lavoipierre qui, dès le 15 juillet vous classera, et organisera des tournois spéciaux féminins par correspondance. Vous constaterez par vous-mêmes l'entrain et le charme indiscutables que vous pouvez retirer du jeu d'échecs.

## TOURNOI FRANCE-ITALIE

Ce tournoi, qui promet d'être très intéressant, comprend seulement 15 joueurs de part et d'autre. Chaque joueur conduira deux parties : dans l'une il a les Blancs, dans l'autre les Noirs. Les coups seront transmis dans les deux notations. Il commencera le 1<sup>er</sup> juillet 1925, il prendra fin le 30 juin 1926, date à laquelle les parties non terminées seront soumises à l'arbitrage. Nous recommandons à nos joueurs de ne pas se laisser prendre par le temps, et de veiller à ce que leurs adversaires soient exacts à répondre. En cas de retard, ils devront de suite aviser, et non pas garder un silence préjudiciable.

Supposons une partie entre Paris et Rome. En comptant six jours pour la correspondance aller-retour, et deux jours de réflexion de l'adversaire ; cela fait huit jours. Si donc le joueur de Paris expédie ses coups le 1<sup>er</sup> juillet, et que le 8 juillet il soit sans réponse, il peut attendre encore deux jours ; mais le 10 juillet il doit confirmer ses coups à son adversaire, et sans réponse, de nouveau le 20 juillet, il doit sans retard en aviser M. P. Lavoipierre, qui fera le nécessaire.

P. LAVOIPIERRE,

Directeur des tournois par correspondance de la F. F. E.

## LE RECORD DU MONDE SANS VOIR

Le record est toujours détenu par A. Alekhine, à la suite de sa séance du « Petit Parisien ». En effet, jouant 28 parties, il obtint le résultat de + 22 - 3 = 3. A Sao-Paolo, (Brésil), R. Réti a bien joué 29 parties : mais son score est de + 20 - 2 = 7. Les deux matches ont donc fait 23 1/2, mais Alekhine sur 28 et Réti sur 29. Pour battre le record, il faut jouer au moins une partie de plus et obtenir un meilleur pourcentage. Réti n'ayant rempli que la première des deux conditions n'a pas battu le record et c'est Alekhine qui demeure champion du monde de la partie à l'aveugle.



## TOURNOI DE BADEN-BADEN

Le tournoi de Baden-Baden a pris fin, après un mois d'une lutte sévère, entre les 21 participants. Ainsi qu'on le prévoyait dès avant l'ouverture de la compétition, c'est le maître Alekhine qui est sorti brillamment vainqueur de cette épreuve internationale. Il l'a fait avec une incomparable maîtrise, avec le beau total de 16 points sans une seule perte (12 gains et 8 nullités).

Par ce succès, le maître Alekhine atteste qu'il est un représentant qualifié au championnat du monde. Il représentait la France dans ce tournoi. En souvenir de son exploit, la Fédération Française des Echecs a décidé de lui remettre, au nom de tous les joueurs Français, une médaille d'argent en signe de vive gratitude.

Voici d'ailleurs le tableau du tournoi qui restera la principale manifestation de 1925.

	1	2	3	4	5	6	7	8	9	10	11	12	13	14	15	16	17	18	19	20	21	T.
1. Alekhine (France)	—	1/2	1	1/2	1	1/2	1	1/2	1	1/2	1	1/2	1	1/2	1	1	1	1	1	1	1	16
2. Rubinstein	1/2	—	1/2	1	1/2	0	1/2	1	1/2	1	1/2	1	1/2	1	1	1	1	1	1	1	1	14
3. Saemisch	0	1/2	—	1	1/2	0	1/2	1	1/2	1	1/2	1	1/2	1	1	1	1	1	1	1	1	13
4. Bogoljubov	1/2	0	1	—	1/2	1	1/2	1	1/2	1	1/2	1	1/2	1	1	1	1	1	1	1	1	13
5. Marshali	0	1/2	0	1	—	1/2	1	1/2	1	1/2	1	1/2	1	1	1	1	1	1	1	1	1	12
6. Tartakover	1/2	0	1	1/2	1	—	1/2	1	1/2	1	1/2	1	1/2	1	1	1	1	1	1	1	1	12
7. Rabinovitch	0	1/2	0	1	1/2	1	—	1/2	1	1/2	1	1/2	1	1	1	1	1	1	1	1	1	12
8. Grunfeld	1/2	0	1	1/2	1	1/2	1	—	1/2	1	1/2	1	1/2	1	1	1	1	1	1	1	1	11
9. Niemzowitch	0	1/2	0	1	1/2	1	1/2	1	—	1/2	1	1/2	1	1	1	1	1	1	1	1	1	11
10. Torre	1/2	0	1	1/2	1	1/2	1	1/2	1	—	1/2	1	1/2	1	1	1	1	1	1	1	1	10
11. Réti	0	1/2	0	1	1/2	1	1/2	1	1/2	1	—	1/2	1	1	1	1	1	1	1	1	1	10
12. Treybal	0	1/2	0	1	1/2	1	1/2	1	1/2	1	1/2	—	1/2	1	1	1	1	1	1	1	1	10
13. Spielmann	0	1/2	0	1	1/2	1	1/2	1	1/2	1	1/2	1	—	1/2	1	1	1	1	1	1	1	10
14. Carls	0	1/2	0	1	1/2	1	1/2	1	1/2	1	1/2	1	1/2	—	1/2	1	1	1	1	1	1	9
15. Yates	0	1/2	0	1	1/2	1	1/2	1	1/2	1	1/2	1	1/2	1	—	1/2	1	1	1	1	1	8
16. Tarrasch	0	1/2	0	1	1/2	1	1/2	1	1/2	1	1/2	1	1/2	1	1/2	—	1/2	1	1	1	1	7
17. Rosselli	0	1/2	0	1	1/2	1	1/2	1	1/2	1	1/2	1	1/2	1	1/2	1	—	1/2	1	1	1	7
18. Colle	0	1/2	0	1	1/2	1	1/2	1	1/2	1	1/2	1	1/2	1	1/2	1	1/2	—	1/2	1	1	7
19. Mises	0	1/2	0	1	1/2	1	1/2	1	1/2	1	1/2	1	1/2	1	1/2	1	1/2	1	—	1/2	1	6
20. Thomas	0	1/2	0	1	1/2	1	1/2	1	1/2	1	1/2	1	1/2	1	1/2	1	1/2	1	1/2	—	1	6
21. Te Kolsté	0	1/2	0	1	1/2	1	1/2	1	1/2	1	1/2	1	1/2	1	1/2	1	1/2	1	1/2	1	—	1

### Les Echecs français au Tournoi de Baden-Baden

Alekhine, représentant de la France, a joué dans un style superbe, et il faudrait citer presque toutes ses parties comme pleines de beauté la plus fantaisiste.

Nous nous contenterons ici d'une petite discussion théorique sur une nouvelle stratégie des débuts qu'il inaugura à Baden-Baden dans des parties remarquables contre Tarrasch et Nimzovich en jouant avec les Noirs !

Ce n'est plus la masse des Pions ennemis comme dans son fameux début (1 P. 4R, C.3FR), c'est même le blocus complet de son Fou du Roi qu'il provoque, en démontrant plus tard d'une façon profonde qu'un « Fou enfermé » peut être doué d'une force vitale terrible.

Voici les deux débuts en question :

#### Partie Dr Tarrasch-Alekhine

1 P.4R	P.4R
2 C.3FR	C.3FD
3 F.4F	F.4F
4 P.3F (Giuoco Piano)	F.3C. Un coup tout à fait nouveau.
5 P.4D	D.2R, etc.

Partie où les Noirs gagneront au 28<sup>e</sup> coup.

#### Partie Nimzovich-Alekhine

1 P.4FD	P.4R
2 C.3FD	C.3FD
3 P.3LR	F.4F (un développement inusité).
4 F.2C	P.3D
5 P.3R	CR à 2R
6 P.3TD	P.4TD, etc.

Partie où les Noirs gagneront au 60<sup>e</sup> coup.

Dr Savielly TARTAKOVER.

## Le 20<sup>e</sup> Congrès de Pâques du Kent County Chess Association

tenu à Bromley Hill Court Hôtel du 11 au 18 avril 1925

Dans ce Congrès prévu avec soin par un Comité ou siège avec compétence M. S. J. Holloway, dont nous avons tant apprécié le caractère lors du tournoi olympique de Paris, la formule olympique avait été entièrement adoptée.

Les 32 joueurs divisés en 4 groupes de 8, dont 2 joueurs étrangers invités dans chaque groupe.

Romih, Italie, et Mattison, Lettonie, dans le premier.  
Valentin Marin, Espagne, et Apscheneek, Lettonie, dans le deuxième.  
Hromadka, Tchéco-Slovaquie, et Woellmy, Suisse, dans le troisième.  
Crépeaux, France, et Skalicka, Tchéco-Slovaquie, dans le quatrième.  
Le tournoi des vainqueurs réunit les noms de Mattison, Skalicka, Apscheneek et Hromadka qui se classèrent dans cet ordre avec les points 2 1/2, 1 1/2, 1 et 1.

Dans le tournoi subsidiaire :

Romih, Woellmy et Winter se classèrent premiers *ex-aequo* avec 7 points 1/2, et R. Crépeaux, champion de France se classa second avec 6 points 1/2.

Temps de jeu, 17 coups à l'heure.

Le 20<sup>e</sup> Congrès du Kent County Chess Association, présidé effectivement par A. T. Harris, député, maire de Bromley a été l'occasion d'une manifestation particulièrement réussie et notre champion s'est fort bien classé dans un lot remarquable de matres internationaux.

## Fédération Internationale des Echecs

Le deuxième Congrès de la Fédération Internationale des Echecs aura lieu à Zurich du 22 au 26 juillet. Notre secrétaire général, M. P. Vincent, qui a pris en 1924 l'initiative du Congrès Olympique et de la création de la F. I. E., le dimanche 20 juillet 1924, à la mairie du IX<sup>e</sup> arrondissement de Paris, a été désigné par le Comité de la F. F. E. pour représenter la France à ce Congrès.

Les tournois de la Société Suisse d'Echecs auront lieu du 19 au 26 juillet.

Voici l'ordre du jour de l'Assemblée Générale :

1. Compte rendu du Bureau.
2. Compte rendu du Trésorier.
3. Règlement de l'Assemblée Générale de 1925.
4. Statuts.
5. Règlement général.
6. Règlement des Epreuves Internationales.
7. Règlement de la Pratique du jeu.
8. Résolutions, nominations, etc.
9. Election du Comité Central.
10. Lieu et date du Congrès de 1926.

Notons que le règlement de l'Assemblée générale prévoit l'usage de la langue française de préférence comme langue internationale.

Notons encore que tant que la F. I. E. n'aura pas d'organe, l'Assemblée générale indiquera chaque année une revue échiquéenne comme organe de la F. I. E. pour l'année courante ; cette revue publiera en français les communications du Bureau et sera expédiée gratuitement aux membres du Comité général, du Comité central et aux donateurs de la F. I. E.

Pour les épreuves, les épreuves internationales proposées sont :

1. L'épreuve pour le championnat.
2. Les épreuves pour le championnat par équipe et pour le championnat personnel.
3. Les tournois internationaux.
4. Les épreuves entr. unités affiliées.
5. Les concours d'art.

Dans le règlement de la pratique du jeu, le programme porte la discussion sur les règles du jeu, la notation (sur l'article suivant) :

La F. I. E. reconnaît sans préférence les deux systèmes classiques de notation : le système algébrique et le système descriptif.

Elle s'oppose à l'introduction de tout autre système.

Elle decline l'adoption d'un système de notation universel.

L'instruction publique et la propriété intellectuelle en matières d'Echecs.

La place nous manque pour exposer tout au long l'intéressant programme de la F. I. E. Nul n'est plus qualifié que M. Vincent, qui en est le fondateur, pour continuer son œuvre à Zurich.



Nous publierons dans le prochain bulletin un compte rendu des délibérations de cet important Congrès.

Toutes suggestions seront reçues avec plaisir par M. Vincent, qui saura s'en inspirer dans toute discussion éventuelle.

F. F. E.

### Tournoi de Scarborough (Angleterre)

Grâce à l'activité de M. G.-M. Reid, hon. Secretary du Scarborough Chess Club et avec l'appui financier de la Municipalité de cette ville, un tournoi de plusieurs catégories a eu lieu du 30 mai au 6 juin.

Du continent, avaient été invités : MM. Kahn (Russie) et Romih (Italie), habitant Paris, et membres de nos Cercles parisiens, également M. S. Groen (Hollande) et A. Gonde (Mexique).

Douze joueurs étaient répartis en deux groupes de six, suivant la formule olympique. Dans la poule finale des vainqueurs, M. Romih battit M. P. Wenman et sortit vainqueur du Premier Tourney, avec 5 points 1/2 ; M. Wenman, 4 points ; 3<sup>e</sup> M. A.-G. Conde ; 4<sup>e</sup> M. Kahn.

Nous adressons nos sincères compliments à nos amis Romih et Kahn, que nos réunions parisiennes se rejouissent de posséder assidûment, en particulier à M. Romih qu'une mauvaise fortune avait dans les derniers tournois éloigné d'une première place à laquelle il avait le juste droit de prétendre.

— Une Académie d'Échecs en Russie. — On annonce de Moscou la constitution, avec l'appui du gouvernement, d'une « Académie d'Échecs ». Le programme comprend : 1<sup>o</sup> Des leçons de perfectionnement pour les joueurs de Moscou ; des cours pour débutants ; des leçons de propagande, etc. ; 2<sup>o</sup> L'enseignement secondaire des professeurs d'Échecs de la province. Les cours sont de trois mois. Parmi les professeurs, nous voyons des noms connus, comme Dus-Chotimirski et Selesnieff. La fondation de cette Académie est due au fait que le gouvernement considère les Échecs comme ayant une grande valeur éducative.

(Tribune de Genève).

### BIBLIOGRAPHIE

Le premier numéro des Cahiers de l'Échiquier Français est paru, et contient tout ce que notre ami G. Legrain avait promis d'y faire paraître. Nullement didactiques, ils seront un précieux apport aux apôtres du noble jeu dans le pays, en montrant aux adeptes éventuels tout un côté littéraire et souriant du jeu des échecs.

Leur but, écrit leur distingué directeur, « est de cueillir, au gré de la fantaisie, les fleurs d'un jardin dont les années n'ont pas flétri la beauté et d'en faire un bouquet d'un attrait durable. »

La fraîcheur de la première gerbe incitera les amis des échecs à permettre que la cueillette s'achève, en envoyant leur souscription pour cette intéressante publication à M. Gaston Legrain, 14, rue de Rome, à Paris (VIII<sup>e</sup>).

La tribune de Genève vient d'inaugurer une chronique d'Échecs hebdomadaire qui est pleine d'intérêt. Cette chronique est publiée en français et son rédacteur est M. de Watteville, membre de la Fédération Française des Échecs, dévoué propagandiste dont les efforts tendent surtout à rendre de plus en plus étroits les liens qui unissent les joueurs Français avec nos grands amis Suisses.

La Fédération Française des Échecs salue avec un grand enthousiasme l'initiative de la Tribune de Genève, et adresse à son rédacteur l'expression de ses bien cordiaux sentiments.

Depuis le 15 mai, la revue hebdomadaire Oranaise, Les Cahiers de la Semaine, publie une chronique d'Échecs qui remplit toute une page de l'élégante revue. Il convient de féliciter son sympathique directeur, M. Christian Honel, de son inlassable activité de propagandiste du noble jeu du Roi. Les Cahiers de la Semaine donneront le détail des parties jouées au cours du tournoi qui commencera le 1<sup>er</sup> juin à l'Échiquier Oranais.

Le « Cercle Philidor » vient de faire éditer à l'intention de ses sociétaires et sous une forme particulièrement attrayante et luxueuse, une plaquette d'une cinquantaine de pages comprenant : la biographie de Philidor, des considérations générales touchant le Cercle, une monographie détaillée relatant, par ordre chronologique, tous les événements qui ont marqué dans ses quarante années d'existence, les statuts de l'Association, la liste de ses 250 membres, un plan avec indication des moyens de communication desservant le siège de la société.

L'illustration du volume est remarquable par son abondance et son exécution soignée. Elle comprend les portraits de toutes les notabilités des Échecs de notre pays, hors texte, des lithographies artistiques d'après les croquis de I. Fainstein.

L'ensemble est d'un goût parfait et d'une typographie impeccable.

Le volume ne se trouve pas en librairie, mais le Comité du Cercle Philidor a décidé de mettre un certain nombre d'exemplaires à la disposition des amateurs, contre envoi de 1<sup>fr</sup> francs, par mandat-poste, au trésorier de la Société, M. G. Paillard, 12, rue de la Harpe, à Paris (XX<sup>e</sup>).

Le C. P. tient à nous faire observer que son édition, faite dans un but de propagande, ne vise à aucun profit pécuniaire et que la somme ci-dessus ne couvre pas le prix de revient de la brochure.

### M. Emile Borel et les Échecs

Nous assistons à une reprise de la vie échiquéenne grâce aux efforts de la Fédération Française des Échecs. Depuis deux ans environ on constate que dans nombre de villes se créent des cercles d'échecs qui s'affilient à la Fédération, laquelle centralise toutes ces forces éparses. Aussi les tournois se multiplient-ils d'une façon inconnue jusqu'à ce jour, car les échecs étaient en somme démodés depuis longtemps. Le Noble Jeu a connu déjà des phases de vogue et de désuétude. Après de longues périodes actives pendant le moyen âge, la Renaissance, le règne de Louis XIII et surtout celui de Louis XIV, il commença à décliner sous Louis XV.

Ainsi dans la grande Encyclopédie de Diderot peut-on lire : « On n'étudie guère aujourd'hui les livres d'échecs, car les échecs sont assez généralement passés de mode ; d'autres goûts, d'autres manières de perdre le temps, en un mot, d'autres frivolités moins excusables ont succédé. Si Montaigne revenait au monde, il approuverait bien la chute des échecs. D'autres personnes, au contraire, frappées de ce que le hasard n'a point de part à ce jeu, ont regardé les bons joueurs comme doués d'une capacité supérieure ».

Certainement, à l'époque (1775) où ces lignes ont été écrites, les études en matière d'échecs n'avaient pas été poussées jusqu'au niveau où elles le sont aujourd'hui et où nous nous trouvons en présence d'une véritable science.

Que dirait Diderot s'il voyait l'immense bibliothèque que constituerait la bibliographie actuelle des Échecs, les nombreux journaux et les revues périodiques qui y sont entièrement consacrées ?

Ne serait-il pas abasourdi s'il lisait la conférence sur les mathématiques et la civilisation dans laquelle M. Emile BOREL, membre de l'Institut, Professeur à la Faculté des Sciences et actuellement ministre de la Marine, compare les échecs aux mathématiques supérieures. Jamais on n'avait placé aussi haut l'art et la science des échecs, aussi sommes-nous fiers de citer le texte même de M. Emile Borel :

« Il y a aussi de très belles combinaisons dans le jeu d'échecs. Il est certain que ce jeu, même pour ceux qui ne le connaissent pas beaucoup, procure des satisfactions mathématiques. Elles sont inférieures à mon avis à celles des mathématiques, mais cela tient probablement à ce que j'ai passé dans ma vie moins de temps à jouer aux échecs qu'à faire des mathématiques, et il est probable qu'un joueur qui aurait au contraire très peu fait de mathématique, serait d'un avis exactement inverse.

Mais alors, quelle est donc ma situation, à moi, mathématicien, vis-à-vis du joueur d'échecs, qui me permette de dire aux pouvoirs publics : c'est moi qu'il faut subventionner, c'est à moi qu'il faut procurer des élèves, ce sont mes livres qu'il faut publier et non pas ceux du joueur d'échecs. Je trouve inutile que l'État y contribue, qu'il fasse acheter des livres d'échecs pour des bibliothèques, qu'il donne des bourses à des étudiants en échecs, tandis que je trouve tout naturel qu'il en donne à des étudiants en mathématiques ? Pourquoi ? Je crois que la seule raison que l'on puisse en donner, — en dehors de toute considération de goût esthétique ou l'on ne peut même invoquer l'avis de la majorité, car il y a certainement en France plus de personnes qui s'intéressent aux Échecs qu'aux mathématiques supérieures, — je crois que la seule raison est la raison d'utilité, à savoir que le mathématicien fait des travaux qui auront peut-être un jour une utilité pratique ».

Cette citation se passe de commentaires. Voici donc un membre de l'Institut qui hausse les échecs au niveau des mathématiques supérieures. Il nous suffit de marquer cette constatation. Nous ne désespérons pas de voir un jour au ministère de l'Instruction Publique, un bureau des Échecs. Le Gouvernement des Soviets a bien créé une direction des Échecs dans l'administration qui correspond à notre ministère de l'Instruction Publique. Sur ce point la Fédération Française des Échecs se trouve en accord avec les Soviets.

Fernand GAVARRY.





Le « Bulletin de la F. F. E. » s'attache à publier des parties récentes présentant un intérêt français

**Partie 75. — GAMBIT DE LA DAME**

(Défense irrégulière)

Joné à Baden-Baden (17<sup>e</sup> ronde)

Blancs : **Alekhine** (France)

1. d2 — d4  
 2. c2 — c4  
 3. c4 × d5  
 4. e2 e4  
 5. Ff1 — d3  
 Plus usuel est ici 5. Cb1 — c3.  
 5. e7 — e5  
 Une intéressante tentative pour équilibrer.  
 6. d4 × e5  
 7. Cg1 — f3  
 8. Ff1 — g5 !  
 9. Fg5 × e7  
 10. Cb1 — c3  
 11. Cf3 × e5  
 Comme la suite le montre, la reprise avec le C était meilleure. Les Blancs avec un Pion au centre sont mieux que les Noirs dont les pièces sont en l'air. Alekhine va exploiter admirablement son minime avantage.  
 12. h2 — h3  
 13. Dd1 — d2 !  
 Sur 13. 0 — 0, les Noirs auraient commencé une attaque sur le Roq et le Pion h3 par 13. g7 — g5.  
 13. Fc8 — d7  
 14. Dd2 — e3 !  
 Empêchant le grand Roq.  
 14. Fd7 — c6  
 15. 0 — 0 — 0  
 Meilleur que 15. f2 — f4, Dé5 — a5 !  
 permettant le grand Roq.  
 15. 0 — 0  
 Maintenant à... Dé5 — a5, les Blancs

Noirs : **Marshall**

auraient répondu par 16. Fd3 — e4 empêchant encore le grand Roq. L'attaque qui suit est un modèle de précision et d'ingéniosité.  
 16. f2 — f4  
 17. e4 — e5  
 18. Th1 — e1  
 19. f4 — f5 !  
 20. Dé3 — g5  
 L'attaque au centre visait naturellement le petit Roq.  
 20. Cf6 — d5  
 21. f5 — f6  
 22. Fd3 — c4 !  
 Décisif.  
 22. Cd5 × c3  
 23. Td1 × d8  
 24. f6 × g7 !  
 25. Rc1 — b1 !  
 Sur F4c × a2 les Noirs se sauvaient par Dc5 +.  
 25. Dh1 — e8  
 26. e5 — e6 !  
 27. Rb1 — a1 !  
 Si 27. T × F, Td1 + ; 28. Rc2 (si R × a2, Da4 mat) Da4 + ; 29. Fb3, D × T + et les Noirs ont la nullité.  
 27. f7 — f5  
 28. e6 — e7 +  
 29. Dg5 — f6  
 30. e7 — e8 (D) + abandonnent.  
 Car après 30. D × e8 ; 31 F × d5 + il y a mat le coup suivant.  
 Notes de G. Renaud  
 L'Éclairer du Soir.

**Partie 76. — FIANCHETTO DU ROI, DEFENSE ALEKHINE EN PREMIER**

Jouée dans la huitième ronde du tournoi de Baden-Baden

Blancs : **R. Réti**

Voici maintenant un véritable feu d'artifice de combinaisons étincelantes et profondes montrant l'autre face du prestigieux génie échiquéen de notre représentant à Baden-Baden. On verra comment une faute légère des Blancs permet aux Noirs de forcer le gain par une manœuvre aussi ingénieuse que splendide.

1. g2 — g3  
 2. Cg1 — f3  
 3. Cf3 — d4  
 4. d2 — d3  
 Mais comme les Blancs ont un temps d'avance et outre la possibilité d'attaquer le centre par Fg2, les Noirs échangent immédiatement quitte à accélérer le développement de l'adversaire.  
 5. Dd1 × d3  
 6. Ff1 — g2  
 7. Fc1 — d2  
 8. Cb1 × d2  
 9. c2 — c4.  
 La suite logique de la formation adoptée par les Blancs.  
 9. Cb8 — a6 !  
 10. c4 × d5  
 11. Dd3 — c4  
 12. Cd2 — b3  
 13. 0 — 0  
 14. Tf1 — d1  
 15. Td1 — d2  
 Avec le projet d'affaiblir le Roq ennemi en échangeant les Fous. Les Blancs, dont les pièces sont déjà engagées pour une action sur l'aile Dame, ne pourront parer l'attaque sur leur Roi.  
 16. Cb3 — c5  
 La correction de ce coup, laissant en prise le Pion b7, est fondée sur l'extraordinaire variante que voici :  
 17. F × h3  
 18. C × b7  
 19. Cf3  
 20. f6  
 21. D × f7 +  
 22. Ch4  
 et les Noirs doivent sacrifier la Dame pour parer le mat à f1.  
 17. Fg2 — f3  
 18. Ff3 — g2  
 19. Fg2 — f3  
 20. Ff3 — h1 ?

Noirs : **A. Alekhine**

Réti veut gagner. Et pour éviter la nullité par répétition de coups que lui offre son adversaire, il affaiblit sa position. « Celui qui renonce volontairement à la répétition d'une suite logique de coups », a écrit le Dr Lasker, « prend la responsabilité de l'issue de la partie ».

20. h7 — h5 !  
 21. b2 — b4  
 22. Ta1 — c1  
 Selon Réti, mieux valait jouer immédiatement 22. a2 — a4. Nous assistons maintenant au duel classique entre une attaque sur l'aile D et une attaque sur le Roq. La géniale tactique d'Alekhine va triompher.  
 22. h5 — h4  
 23. a2 — a4  
 24. h2 × g3  
 25. b4 — b5  
 26. a4 × b5  
 Le commencement du feu d'artifice !  
 27. Cd4 — f3  
 Il est clair que si 27. f2 × e3, D × g3 + et gagnent.  
 27. c6 × b5  
 28. Dc4 × b5  
 29. Db5 × b7  
 30. Cc5 × b7  
 31. Rg1 — h2  
 Les Blancs tentent, mais en vain, de contre-combiner.  
 32. Tc1 — c4  
 33. Fh1 — g2  
 Tous les coups des Noirs qui suivent méritent un point d'exclamation : les Blancs jouent des coups forcés.  
 34. Tc4 — c2  
 Ingénieux ; mais cela ne sauve pas la pièce. La combinaison des Noirs est maintenant fondée sur le fait que le C de b7 est « en l'air. »  
 34. Cf2 — g4 +  
 35. Rh2 — h3  
 36. Rh3 — h2  
 37. Td2 × e2.  
 Forcé pour ne pas perdre la qualité.  
 37. Ce5 — g4 +  
 38. Rh2 — h3  
 39. Rh3 — h2  
 40. Fg2 × f3  
 41. Les Blancs abandonnent.  
 Car après 41. Td2 — e3, Cd4 × f3 ; 42. Td3 × f3, Fd6 — d5 gagne le Cb7. Une petite merveille sûrement destinée au prix de beauté.

Notes de G. Renaud  
 L'Éclairer du Soir.



**Partie N° 77**

Jouée dans le deuxième match France-Angleterre

Blancs : M<sup>re</sup> de Martel

1 P.4R P.4R  
2 C.2R C.3FR  
3 P.4FR C×P  
4 P.3D C.4FD  
5 P×P P.4D  
6 F.3R D.5TR  
7 P.3CR D.5CD  
8 CD.3FD F.3R  
9 P.2CR CD.3FD  
10 Roq C.2D

11 C×P  
12 F×P  
13 P.4D  
14 D.2D  
15 F×P +  
16 F.5TR  
17 D×C  
18 F.4CR  
19 D×T

Noirs : Miss Chuters

C×F  
C×P  
D.3CD  
C.5CR  
R.2R  
C×F  
R.3D  
T.1R ?  
Abandonnent.

**Partie N° 78. — PARTIE DU PION DE LA DAME**

Jouée au cours du match Rennes-Brest

Blancs : La Porte (Brest)

Noirs : Ch. Dayot (Rennes)

1 P.4D — C.3FR ; 2 C.3FR — P.4D ; 3 P.4FD — P.3R ; 4 P.3R — P.4FD (En jouant CD.2D ; 5 C.3RD — F.2R ; 6 F.3D — Roq ; 7 Roq — P pr PF ; 8 F pr PF — P.4FD ; 9 D.2R — P.3TD ; 10 T.1D — P.4CD, les Noirs auraient obtenu par interversion de coups une position de la deuxième partie du match Lasker-Capablanca pour le championnat du monde. Cette ligne de jeu paraît plus sûre que celle du texte. Note A. M.) 5 C.3FD — C.3FD) ; 6 P.3TD — F.3D ; 7 P pr PD — PR pr PD ; 8 F.2R — F.3R ; 9 Roq — Roq ; 10 P pr PFD — F pr PFD ; 11 P.4CD — F.3CD ; 12 F.2CD — F.2FD ; Ici P.5D débarassait les Noirs de leur P isolé avec un bon jeu dégage. Note A. M.) 13 C.4TD (Menaçant de s'installer à 5FD dans un poste dominant. La bataille va se dérouler sur le côté Dame. Avec un bon jugement les Blancs vont compléter l'avantage de position en s'emparant de la colonne FD. Note A. M.) C.2D ; 14 T.1FD (Les Blancs ont déjà double avantage : la possession de la colonne FD et la faiblesse du PD adverse isolé. Note L. P.) C.3CD ; 15 C.5FD — T.1CD ? (Perd un Pion D.1CD était meilleur. Note L. P.) (On ne reconnaît le jeu habituellement précis et très mordant de M. Dayot. Les Blancs tirent vigoureusement parti de plusieurs coups indécis de leur adversaire. La position est embarrassante. Si C.1FD ; 16 CR.4D ! — C.1D et le jeu des Noirs est bien enserré. Si au lieu de C.1D — C pr C ? ; 17 D pr C — P.3FR ; 18 C pr FD — D pr C ; 19 T pr F et gagnent. Note A. M.) 16 C pr PC — T pr C ; 17 T pr C — C.5FD ; 18 D.4D — C pr F ; 19 D pr C — P.4TD ; 20 P.5CD — D.2D (Piège visible si la D noire prend la T, P pr D est impossible. Note L. P.) 21 D.3FD — TR.1FD (TR.1CD meilleur. Mais la partie est compromise. Note A. M.) 22 T.1FD (Cette ligne d'attaque donne partie gagnée aux Blancs. Note L. P.) D.1D (Faible. Mais que jouer ? Sans doute en vue de F.2D ? Note L. P.) 23 P.6CD ! et gagnent (Car si T pr PCD ; 24 T pr F — T pr T ; 25 D pr T — D pr T ; 26 T pr T — T.8CD éch. ; 27 F.1FR — T.8TD ; 28 T.3FD. Si 23 F pr PCD ; 24 T pr T — F pr T ; 25 D pr F — T.1CD ; 26 D pr D — T pr D et les Blancs restent toujours avec une pièce de plus. Note A. M.)

Notes L. P. : Notes de M. LA PORTE.

Notes A. M. : Notes de A. DE GAIGNERON DE MAROLLES.

**Partie 79. — Jouée à Hyères dans un tournoi, 13 décembre 1924**

Blancs : Capitaine de Pampelonne

1 P.4R P.4FD  
2 P.4D P×P  
3 D×P C.3FD  
4 D.1D C.3FR  
5 F.3D P.3CR  
6 C.3FD F.2C  
7 F.4FR P.3D  
8 CR.2R Roq  
9 D.2D F.3R  
10 F.6T T.1F  
11 F×F R×F  
12 P.3TD C.4R  
13 C.4F C.5F

14 C×F +  
15 F×C  
16 D.3D  
17 Roq  
18 P.3T  
19 TD.1R  
20 D.3R  
21 D.3C  
22 T.3R  
23 P.3F  
24 P×T  
Abandonnent.

Noirs : A.-J. Maan

P×C  
T×F  
D.1F  
D.4F  
C.4T  
C.5F  
D.4CR  
D.4R  
P.4CR  
T×C  
C.7R +

**Partie N° 80. — LOPEZ**

Jouée dans le deuxième match France-Angleterre

Blancs : M. Casier

Noirs : M. Laurence

1 P.4R P.4R  
2 C.3FR C.3FD  
3 F.5CD P.3TD  
4 F.4TD C.3FR  
5 Roq F.2R  
6 T.1R P.4CD  
7 F.3CD P.3D  
8 P.3FD C.4TD  
9 F.2FD P.4FD  
10 P.4D D.2FD  
11 CD.2D C.3FD  
12 C.1FR PF×PD  
13 P×PD F.5CR  
14 P.5D C.5D  
15 F.3D Roq TR  
16 F.3R TR.1FD (1)  
17 F×C P×F

18 P.3TR F×C  
19 D×F C.2D  
20 D.1D F.3FR  
21 T.1FD D.3CD  
22 T×T T×T  
23 D.4CR T.2FD ? (2)  
24 P.4FR P.3CR  
25 D.3CR F.2CR (3)  
26 P.5R P.4FR (4)  
27 P×P en passant C pr P  
28 P.5FR D.4FD  
29 P×PCR D×PD (5)  
30 P×PTR + R.1TR  
31 D.6CR D.2FR (6)  
32 D×D T×D  
33 T.6R Abandonnent, car

toutes leurs pièces sont bloquées (ils doivent défendre le PD par T.2D, et non par F.1TR à cause de P.6CR) le PD finira par sauter, et ils ne pourront à la fois s'opposer à l'avance des 2P passés blancs et défendre leurs P sur l'aile Dame.

(1) Jusqu'ici les deux adversaires ont suivi la variante de la Lopez analysée dans les livres (Partie Capablanca-Dus-Chotiminski). Mais dans la partie citée, les Noirs jouèrent ici leur TD à 1FD, ce qui permit à Capablanca d'obtenir aussitôt l'avantage par P.4TD.

Suivant une note, les Noirs jouent leur TR à 1FD.

(2) Ce coup est mauvais, car il permet aux Blancs l'attaque qui suit. Mieux valait, comme l'a indiqué M. Laurence lui-même, jouer D.1D. Par contre, la combinaison 23 — D.4TD (24 D×C ? — T.1D !)

serait fautive à cause de 24 P.5R — P×P ; 25 D×C — T.1D ; 26 P.4CD ! — D×P ; 27 T.1CD — D.6FD ; 28 D.5FR ; ou 27 — T×D ; T×D — T×P ; P.4TD.

(3) Sur 25 — C.4FD, la suite aurait pu être 26 F.1CD — P.6D ; 27 P.5R ! — P×P ; 28 P×P — C.5R + d ; 29 D.3R — D×D ; 30 T×D ! et non C×D — P.7D ; 31 C×P ! — F.4CR ; (si C×C ; 32 P×F menaçant de mat) ; 32 T×C — F×C ; 33 R.2FR, etc.

(4) Pour ramener le C à 3FR, protégeant le Roq menacé, tandis que la T protégera la deuxième

traverse.

(5) Forcé : sur P×P ; 30 T.6R — T.2D ; 31 T×C suivi de D×P + gagnant au moins deux

pièces mineures et un P pour la T, et conservant l'attaque. Mais les Blancs auront au moins deux

Pions passés et liés.

(6) Sur T.2FR, les Blancs peuvent répondre par 32 T.1FD et les Noirs ne peuvent prendre le PTD

avec la D à cause de 33 T.8FD + — F.1FR (forcé) ; 34 T.7FD ! et les Noirs ne peuvent prendre la T

sous peine de mat en 5 coups.

Notes de R. Casier.

**Partie N° 81. — ECOSSAISE**

Jouée entre M. Jahan, de Rochefort, et M. Maffre, de Troyes dans le 21<sup>e</sup> tournoi par correspondance

Blancs : Maffre

Noirs : Jahan

Commencée le 8 février 1925. Terminée le 29 avril 1925.

1 P.4R P.4R  
2 C.3FR C.3FD  
3 P.4D P×P  
4 C×P C.3FR  
5 C.3FD F.5CD  
6 C×C PC×C  
7 F.3D P.4D  
8 P×PD P×PD  
9 Roq Roq  
10 C.2R P.3FD  
11 F.5CR T.1R

12 C.4D F.2CD  
13 D.3FR F.1FR  
14 C.5FR F.2R  
15 TD.1R F.5CD  
16 T×T + D×T  
17 C×PCR D.2D  
18 F×C F.2R  
19 F×PT + R×F  
20 D.5T + R.1C  
21 C.8R Abandonnent.

**Partie N° 82. — PARTIE ITALIENNE. GAMBIT 5, d2—d4 ?**

Blancs : F. Apscheneek

Noirs : H. Mattison

1. e4, e5 ; 2. Cf3, Cc6 ; 3. Fc4, Fc5 ; 4. o—o Cf6 ; 5. d4, F×d4 ; 6. C×d4, C×d4 ; 7. Fg5, d6 ; 8. f4, Cc6 ; 9. f4×e5, C×g5 ; 10. e5×f6, g7×f6 ; 11. Cc3, c6 ; 12. Dd4, Db6 ; 13. D×b6, a7×b6 ; 14. T×f6, Fc6 ; 15. Fd3, Rf7 ; 16. Tafi, d5 ; 17. e4×d5, c6×d5 ; 18. h4, Cc4 ; 19. F×e4, d5×e4 ; 20. a3, Tac8 ; 21. g4, e3 ; 22. g5, e2 ; 23. Td1, Te4 ; 24. T×e2, T×h4 ; 25. Cd5 +, Rd6 ; 26. Cc3, Rc7 ; 27. c3, Tg8 ; 28. Tg2, Th5 ; 29. Th6, Tg×g5 ; 30. T×g5, T×h6 ; 31. Rg2, Tg6 ! ; 32. les Blancs abandonnent.



**Partie N° 83. — GAMBIT DE LA DAME REFUSÉ**

Jouée le 10 mai 1925 dans le match « Fou du Roi-Ludo », au Cercle du Fou du Roi, à Paris

Blancs : A. Gibaud

1 P.4D P.4D  
2 P.4FD P.3R  
3 C.3FD C.3FR  
4 C.3FR F.2R  
5 F.5CR CD.2D  
6 P.3R P.3TD  
7 T.1FD Roq  
8 P.3TD (a) P × P  
9 F × P P.4CD  
10 F.2TD F.2CD  
11 Roq P.4FD  
12 D.2FD P.5FD (b)  
13 F.1CD P.3CR  
14 P.4R R.2CR  
15 D.2D C.1CR  
16 F.4FR (c) T.1FD  
17 TD.1D C.3CD  
18 C.2R P.3FR  
19 P.4TR D.2D  
20 TR.1R TR.1D  
21 D.2FD P.4TD  
22 P.5TR P.5CD (d)  
23 P × PCR P × PC

Noirs : M. Handasyde

24 P.5D P.4R  
25 P.6D F.1FR (e)  
26 C × PR P × C  
27 F × PR + R.2T  
28 F.4D C.5TD (f)  
29 P.5R D.5CR  
30 C.4FR P.6CD  
31 D × PC + D × D  
32 C × D R.2C  
33 P.6R + d C.3FR  
34 P.7R T × PD  
35 P × F = D + T × D  
36 C × T R × C  
37 F × C T × F  
38 T.8D + R.2C  
39 T.7R + T.2F  
40 T × T + R × T  
41 T.7D + R.3R  
42 T × F C × PC  
43 P.4CR P.5TD  
44 T.7FD R.4D  
45 P.5CR Abandonnent.

- (a) 8 P.5FD est probablement meilleur. Les Blancs essayent d'appliquer le plan Grunfeld contre la défense des Noirs P.3FD. Mais ici, les Noirs gagnent un temps en jouant le P à 4FD en un seul coup.  
(b) 12 - F × C ; 13 P × F - P × P ; 14 P × P - T.1FD valait mieux.  
(c) Un échange libérerait les Noirs.  
(d) Evidemment, 22 - P.4CR est impossible à cause de 23 P.5R - P × F ; 24 D × PT + - R.1FR ; 25 C × PF et gagnent, et si 22 - P × P ; 23 C.3CR.  
(e) Si 25 - F × PD ; 26 C × PR - P × C ; 27 F × P + F × F ; 28 T × D + T × T ; 29 P.4FR - F.5D + ; 30 C × F - T × C ; 31 D.2FR - TD.1D ; 32 D.4TR avec une forte attaque (si 32 - C(3C).4D ; 33 F × PC !).  
(f) Si 28 - D × PD ; 29 P.5R - D.3FD ; 30 C.4FR - C.2R ; 31 P.6R (menaçant F × C suivi de C × PC).

Notes de A. Gibaud.

**Partie N° 84**

Jouée dans le 23<sup>e</sup> tournoi par correspondance de la F. F. E

Blancs : R. Gaudin (Périgueux)

1 P.4R P.4R  
2 P.4D P × P  
3 P.4FR C.3FD  
4 C.3FR F.4FD  
5 F.3D P.3D  
6 Roq CR.2R  
7 P.3FD F.5CR  
8 R.1T C.3CR  
9 P.4CD F.3CD  
10 P.5CD CD.2R  
11 D.2FD P.4FD  
12 P.4TD P × PFD

Noirs : D. Millot

13 C × PFD P.3TR  
14 P.5FR F × CR  
15 P × C F.4TR  
16 T × PFR F × PCR  
17 T × PCR TD.1FD  
18 C.5D C × C  
19 P × C F × F  
20 D × F D.3FR  
21 F.2CD D × F  
22 D.6C éch. R.1F ou 1D.  
Les Blancs font mat en 2 coups.

**Partie N° 85**

Jouée dans le deuxième tournoi France-Angleterre, février 1925

Blancs : E. Lucas

1 P.4R P.4R  
2 C.3FR C.3FD  
3 C.3FD C.3FR  
4 F.5CD F.4FD  
5 Roq P.3D  
6 P.3D Roq  
7 F.5CR C.2R  
8 P.4D P × P  
9 CR × P F.5CD  
10 F.3D F × C  
11 P × P C.3C  
12 P.4FR P.3FD  
13 C.5F T.1R  
14 C × PC R × C

Noirs : F.-F. Finch

15 P.5R D.3C éch.  
16 R.1T C.5C  
17 P.3TR P.3TR  
18 P.5F P × F  
19 D × C C × P  
20 D × P éch. R.1F  
21 P.6F T.1D  
22 TD.1C D.4F  
23 D.7C éch. R.1R  
24 F.5F F × F  
25 T × PC P.4D  
26 D.8C éch. D.1F  
27 T.7R mat.

**Partie N° 86. — DÉFENSE ALEKHINE**

Jouée le 1<sup>er</sup> février à Paris dans la séance de 28 parties simultanées sans voir donnée par M. Alekhine

Blancs : A. Alekhine

1 P.4R C.3FR  
2 C.3FD P.4D  
3 P × P C × P  
4 F.4FD C.3CD  
5 F.3CD P.4FD (a)  
6 P.3D C.3FD (b)  
7 C.3FR C.4TD (c)  
8 C.5R C × F  
9 PT × C C.2D  
10 C.4FD C.3CD (d)  
11 F.4FR C.4D  
12 C × C D × C  
13 Roq (e) P.4CD  
14 C.3R D.3FD

Noirs : Échiquier n° 3

15 P.4D P.3R (f)  
16 P.5D P × P  
17 C × PD F.3D  
18 T.1R + F.3R  
19 F × F D × F  
20 T.6TD ! (g) D.1D  
21 T (1R) × F + P × T  
22 T × PR + R.2F (h)  
23 T.7R + D × T (i)  
24 C × T R × C  
25 D.2R + R.2F  
26 D.5TR + R.3F  
27 D × PF TR.1R  
28 P.4CR Abandonnent (j)

- (a) La menace P.5FD est facilement parable par un coup de développement ; les Noirs auraient donc dû développer par - P.3R suivi de F.3D et Roq.  
(b) Il était plus urgent de dégager le FR par P.3R.  
(c) Encore une perte de temps.  
(d) Les Noirs continuent à négliger leur développement, la punition ne se fera pas attendre.  
(e) Menaçant C.6CD.  
(f) Il est trop tard. Les Blancs poursuivent vigoureusement l'offensive.  
(g) Un joli coup qui prépare le sacrifice de la qualité qui suit.  
(h) Si 22 - R.2D ; 23 D.4CR et si 22 - R.1F ; 23 D.3FR + R.1C ; 24 C.7R + et gagnent.  
(i) Forcé. Si 23 - R.1C ; 24 D.3FR - D.1FR ; 25 C.6FR + - D × C (si P × C ; 26 D.3CR +) ; 27 D × T + D.1FR ; 27 D.5D + et mat le coup suivant.  
(j) Les Noirs perdent encore un pion.  
Une jolie partie très finement conduite par M. Alekhine.

Notes de A. Gibaud.

**Les Echecs**

A Me Martinot.

Pour maint profane : un bout de bois  
Rond que l'on pousse  
Devant, derrière ou de guingois,  
En force, en douce,  
Sur petit tapis quadrillé  
Où l'on se penche.  
Quand Blancs et Noirs ont bataillé,  
Ils font revanche.  
Voilà, croit-il, un jeu banal  
Pour se distraire  
Par mouvement tout machinal  
Réglementaire.  
Erreur, esprit sans idéal !  
Objectiviste !  
Ce que tu vois est colossal,  
Machiavéliste.

Ici, deux peuples sont en guerre,  
Viennent aux mains.  
L'Echiquier, ce sont les terres  
Qu'un Souverain  
Depuis longtemps, voudrait sans cesse.  
Quatre mille ans !  
Assujettir, par son adresse,  
Sur noir ou blanc.  
Pour la gloire seule, on combat  
Comme la France !  
Quand se termine le débat,  
On recommence...

Jules LAZARD,  
Membre de l'Association Amicale des  
Echecs du Palais-Royal.



# BULLETIN DE L'ÉCHIQUIER D'AQUITAINE

3 & 5, Allées de Tourny, BORDEAUX

11<sup>e</sup> Année

2<sup>e</sup> Trimestre 1925

## Partie officielle

Nous avons adressé à tous nos sociétaires la carte de membre affilié à la Fédération Française des Echecs. Cette carte porte le cachet de l'Echiquier d'Aquitaine. Nous prions nos collègues qui ne l'auraient pas reçu de bien vouloir nous le réclamer.

Parties jouées dans le tournoi majeur par correspondance de l'E. A.

### Partie N° 93. — PARTIE LOPEZ

Blancs : L. Dreyfus (Poitiers)

- |              |            |
|--------------|------------|
| 1 P.4R       | P.4R       |
| 2 C.3FR      | C.3FD      |
| 3 F.5CD      | C.3FR      |
| 4 Roq        | P.3D       |
| 5 P.4D       | F.2D       |
| 6 C.3FD      | F.2R       |
| 7 P × P      | CD × P (a) |
| 8 F × F +    | D × F      |
| 9 C.4D       | D.5CR (b)  |
| 10 P.3FR     | D.2D       |
| 11 C.5FR     | F.1FR      |
| 12 F.5CR     | P.3FD      |
| 13 D.2R      | P.3TR      |
| 14 F.4TR (c) | D.3R       |
| 15 TD.1D     | Roq TD (d) |
| 16 P.4FR     | C.3CR      |
| 17 C.4D      | D.2R       |
| 18 F × C     | D × F (e)  |

Noirs : D' L. Mundi (Saragosse)

- |              |              |
|--------------|--------------|
| 19 C × PFD ! | P × C        |
| 20 D.6TD +   | R.1CD (f)    |
| 21 D × PFD   | D.2R         |
| 22 T.5D      | P.3TD        |
| 23 D × PF    | D.2TD +      |
| 24 D × D +   | R × D        |
| 25 T.3FR     | F.2R         |
| 26 C.5CD +   | R.3CD        |
| 27 P.3CR !   | T.1FD        |
| 28 T.3CD     | R.3TD (h)    |
| 29 T.4D      | R.4TD        |
| 30 C.3FD     | T × C        |
| 31 T × T     | T.1D         |
| 32 T.5D +    | R.3TD        |
| 33 P.4TD     | C.1FR        |
| 34 P.4CD     | C.3R         |
| 35 P.5FR     | C.4CR (i)    |
| 36 T.7FD     | Abandonnent. |

(a) Par intervention de coups, la partie rentre dans la variante Steinitz qui semble revenir à la mode.

(b) Un temps perdu qui peut décider de la partie. Les Noirs soumis à une forte attaque du côté R, ne peuvent achever leur développement et vont être obligés de roquer du côté D.

(c) F × PT ou C × PT conduisaient à des variantes curieuses, mais probablement en faveur des Noirs.

(d) Ce coup semble nécessaire pour arrêter l'attaque sur le centre ; mais les Blancs vont préparer 10 C × PFD pour concentrer leurs pièces sur le côté D.

(e) P × F créait une faiblesse dans les Pions noirs, mais empêchait ou retardait C × PFD.

(f) L'échange d'un C pour 3 P n'est pas un sacrifice. Ici, l'échange s'imposait, étant donné que le côté R des Noirs est immobilisé. Sur 20 — R.2D, les Noirs perdent la D ou sont mat en quelques coups.

(g) Les trois derniers coups des Noirs sont les seuls capables de prolonger la partie.

(h) Il eut été plus prudent de retirer le R vers le centre, s'il n'eût été la seule pièce capable d'arrêter les Pions passés.

(i) 35 — F.3FR prolongeait la résistance.

(Notes de L. Dreyfus).

### Partie N° 94. — DEBUT ZUKERTORT

Blancs : D' L. Mundi (Saragosse)

- |           |       |
|-----------|-------|
| 1 C.3FR   | P.3CR |
| 2 P.4R    | F.2CR |
| 3 P.4D    | P.3D  |
| 4 F.4FD   | C.3FR |
| 5 C.3FD   | F.5CR |
| 6 P.5R    | P × P |
| 7 F × P + | R.1FR |
| 8 F.3GD   | C.3FD |

Noirs : E. Lucas Trouville-sur-Mer

- |            |           |
|------------|-----------|
| 9 P × P    | D × D +   |
| 10 C × D   | C.2D      |
| 11 C.5CR   | C(2D) × P |
| 12 P.4FR   | P.3TR     |
| 13 P × C   | P × C     |
| 14 Roq +   | R.1R      |
| 15 F.7FR + | R.1D      |
| 16 C.3R    | F.7R      |

- |             |        |
|-------------|--------|
| 17 T.1R     | G × P  |
| 18 F.6R     | F.4TR  |
| 19 R.1TR    | P.5CR  |
| 20 T.1D +   | R.1R   |
| 21 C.5D     | T.1CD  |
| 22 C × PF + | R.1FR  |
| 23 T.1FR +  | F.3FR  |
| 24 F.4FR    | R.2CR  |
| 25 F × C    | F × F  |
| 26 T.7FR    | R.3TR  |
| 27 T × P    | TR.1FR |
| 28 F.7FR    | F.3FR  |
| 29 T.7D     | TD.1D  |
| 30 T × T    | T × T  |
| 31 C.5D     | F.4CR  |
| 32 P.3CR    | T.1FR  |

- |          |              |
|----------|--------------|
| 33 T.1FR | F.1D         |
| 34 R.2CR | F.4CR        |
| 35 P.4FD | T.1FD        |
| 36 P.3CD | T.3FD        |
| 37 C.4FR | P.3CD        |
| 38 F.5D  | T.3FR        |
| 39 T.2FR | T.1FR        |
| 40 C.6R  | T × T +      |
| 41 R × T | F.2R         |
| 42 R.3R  | P.4CR        |
| 43 R.3D  | F.2FR        |
| 44 C.4D  | R.3CR        |
| 45 C.6FD | R.3FR        |
| 46 C × F | R × C        |
| 47 F × F | R × F        |
| 48 R.4D  | Abandonnent. |

## BIBLIOGRAPHIE

Notre collègue, M. Richard C. Griffith, nous a fait parvenir la cinquième édition (1925) du « *Modern Chess Openings* », par Griffith et White. Cette édition est mise à jour et augmentée par MM. Griffith et Goldstein. Les débuts y sont classés par ordre alphabétique et présentés sous forme de tableaux synoptiques, ce qui en facilite considérablement l'étude. Les amateurs studieux trouveront dans cet intéressant ouvrage in-8° de 220 pages les variantes pratiquées par les maîtres contemporains dans tous les grands tournois. Il est édité à Leeds, par Whitehead et Miller, Ltd, Elmwood Lane.

### SOLUTION

Problème N° 112. — 1 T.8R.

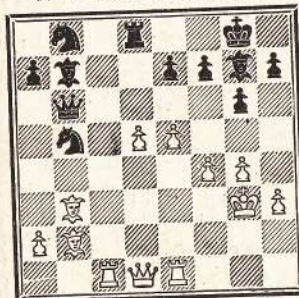
Le gérant du bulletin  
A. DUPUY.

Le secrétaire de l'E. A.,  
F. GUEFFIER.

### FIN DE PARTIE

Jouée dans le XIV<sup>e</sup> tournoi par correspondance de la Fédération Française des Echecs)

Noirs : Stroumillo (Paris)



Blancs : D' Guinet (Tunis)

- |                                     |                  |
|-------------------------------------|------------------|
| 1                                   | P.3R             |
| 2 P.6D                              | C × P            |
| 3 F.4D                              | C.4F +           |
| 4 P × C                             | T × F            |
| 5 D.2FD                             | F.3TR            |
| 6 T.1FR                             | T × P            |
| 7 T × T                             | Les Noirs annon- |
| cent mat en 5 coups (7 — D.6R + ; 8 |                  |
| T.3FD × T + ; 9 R.2T, F.5F + ; 10   |                  |
| R.1C, F.6R + ; 11 R.2T, D.5F, mat). |                  |



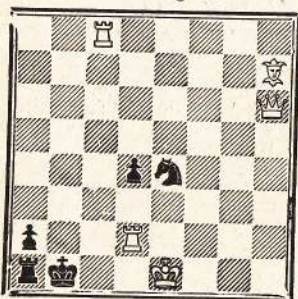
PROBLEMES

Pour répondre au désir d'un certain nombre de lecteurs, nous publions dans ce bulletin une série de problèmes sensiblement plus difficiles à résoudre que les précédents. La valeur de la prime attribuée à la résolution de ces problèmes sera augmentée. Nous avons beaucoup de solutionnistes en France et d'excellents, et nous aimerions avoir aussi beaucoup de problémistes. C'est pourquoi nous accueillons volontiers les œuvres des nouveaux venus à la composition. Et notre satisfaction sera grande si par notre encouragement et notre appui, nous aurons permis au talent naissant, mais combien prometteur, de compositeurs tels que MM. G.-M. Fuchs et comte A. de Savignac, de progresser et de s'affirmer.

Pour faciliter à nos lecteurs la recherche de problème inverse n° 91, nous indiquons ci-après la solution d'un problème inverse en 4 coups du célèbre maître problémiste Pradignat.

(Les Blancs jouent et se font faire mat en 4 coups)

E. Pradignat



Mat inverse en 4 coups

- |           |            |
|-----------|------------|
| 1 T.3FD   | P.6D       |
| 2 T.1D +  | R.7C       |
| 3 D.6CD + | R x T      |
| 4 T.JFD + | T x T mat. |
- Si 1
- |           |       |
|-----------|-------|
| 2 T.2R    | P x T |
| 3 D.6CD + | P.7FD |
| 4 D.2CD + | R.8F  |
- R x D mat.

Il est rappelé aux solutionnistes qu'il suffit, pour les problèmes en deux coups, d'indiquer le premier coup des Blancs. Il n'y a que pour les problèmes dont la solution est obtenue en plus de deux coups qu'il convient d'indiquer toutes les variantes.

PROBLÈMES DU BULLETIN n° 13

SOLUTIONS

Etude n° 5. — 1a4 + ! [Le seul coup gagnant. Sur tout autre coup les Noirs annuleraient. Exemples : Si 1R x e4 ? — Ra4 ! ; 2 Rd4 — b5 ; 3 e4 — b4 ; 4 c x b4 ! (Si 4 a x b4 — b5 pat ! Et si 4 R x c4 ? b x a3 ! et gagnent) — c3 ! ; 5 R x c3 — b5 ! pat.  
Si 1Rd4 ? — Ra4 ; 2R x c4 — b5 + ; 3Rd4 — b4 ; 4a x b4 ! — b5 ; 5c4 — b x c4 ; 6R x c4 ! pat (forcé car si 6 Rc3 ? — Rb5 ! et gagnent)  
Si 1Rd6 ? — Ra5 ; 2 Rc7 (si 2 Rd5 — Ra4, etc., variante précédente. Si 2a4 — R x a4 ; 3 Rc7 — Rb5, etc. Si 2 a4 — R x a4 ; 3 Rd5 — b5 ; 4R x e4 — Ra5 ; 5 Rd5 — b6 ! ; e4 — Ra6 et gagnent) — Ra6 ; 3 a4 — Ra5 ; 4 R x b7 — R x a4 ; 5R x b6 pat !]  
1 — R x a4 ; 2R x e4 — b5 ; 3 Rd4 ! [Et non 3 Rd5 qui ne conduirait qu'à la nullité — Ra5 ; 4e4 (si 4 Rc5 ? — b6 + et gagnent) — Rb6 ; 5e5 — b4 ! ; 6 R x c4 — b x c3 ; 7 R x c3 — Rc5 ! ; 8 R x b3 — Rd5 ; 9 Rb4 — R x e5 ; 10 Rc5 (si 10 Rb5 — Rd4, etc...) — Re6 ! ; 11 Rb6 — Rd5 ; 12b4 — Rc4 ; 13b5 Rb4, partie nulle] 3 — Ra5 ; 4e4 — Rb6 [si 4 — b6 ; 5 e5, etc.] 5Rd5 ! [Zugzwang ! Si 5 — Rc7 ; 6 Rc5 !, etc., comparer avec la variante du 3<sup>e</sup> coup des Blancs, où dans cette position, c'était aux Blancs à jouer] — b4 ! ; 6 R x c4 — b x c3 ; 7 R x c3 — Rc5 ; 8 Rd3 ! [Et non 8R x b3 ? — Rd4 ! etc... partie nulle] 8 — Rd6 ; 9 Rd4 — Re6 ; 10 e5 — Rd7 ; 11 Rd5 — Re7 ; 12 e6 — Rd8 ; 13 Rd6 — Re8 ; 14 e7 — b6 ; 15 Re6 — b5 ; 16 Rd6 — b4 ; 17 Rc5 — R x e7 ; 18 R x b4 — Rd6 ; 19 R x b3 — Rc5 ; 20 Ra4 et gagnent.

Une étude absolument remarquable. Sa simplicité apparente a induit en erreur la plupart des solutionnistes qui ont cru par R x e4 ou Rd4 venir à bout en quelques coups d'une étude qui leur paraissait extrêmement simple, voire même enfantine ! et qui est au contraire fort complexe. Nous les engageons vivement à étudier la solution détaillée que nous donnons ci-dessus. Ils se rendront compte des précautions que les Blancs doivent prendre pour éviter le pat ou la perte de la partie.

- N° 80. — 1 D.5CD !  
N° 81. — 1 C.5D. Un problème fort élégant, présentant avec un matériel très très réduit, 5 mats dont 3 obtenus à la suite d'auto-obstructions noires. Le clé ajoute en outre une case de fuite au R noir, cette fuite conduisant à un mat modèle, c'est-à-dire pur et économique.  
N° 82. — 1 F.8CR. Ce problème est malheureusement démoli par T.7D +.  
N° 83. — 1 C.6TD ! — C.2D ; 2 D.8CD +, etc. Si 1 — C x C ; 2 D.4TD, etc. Si 1 — P x C ; 2 D.7FD, etc.  
N° 84. — 1 C.6D !! — D.4D x P ; 2 F.4FD !! etc. Si 1 — P x F ; 2 D.3CD +, etc. Si 1 D x P.7FR ou 4CR ; 2 Dc3 +, etc. Un fort beau problème. La variante principale surtout est très réussie et a fait l'admiration des connaisseurs.  
N° 85. — 1 T.3CR — P.4R ; 2 C.2CR — P.5R ; 3 C.1R — P x P ; 4 C.2FD mat.

Ont trouvé les solutions justes :

Etude N° 5. — MM. commandant Dez, Lambert de Loulay, commandant Rey, H. Robert et Sawkin.

Septième série : Toutes les solutions : M<sup>lle</sup> Irène Carrau ; MM. Accard, J. Adrien, (Cercle des Echecs de l'Ecole Polytechnique), Boucher-Roulet, Capval, E. Cazes, Dr Clologe, A. Col. Delamarre, commandant Dez, Drailleb, G. Fuchs, Garapon, Ion C. Gheorghiu R. Gauthier, Groupe Havrais des joueurs d'Echecs, Lambert de Loulay, G. Le Roux, L'hommedé, Luis Mundi, Maillaud, E. Mayer, Mendès da Costa, L. Monvoisin E. Mouchot, Mouranchon, U. Monnot, H. Morais, G. d'Olier, Parard, Pietro, commandant Rey, de Rauglaudre P. Reverchon, Sawkin et M. Parent.

Cinq solutions : Capitaine Bailly, F. Pezard.

Quatre solutions : E. Bioume, Dr Fournier, H. Robert.

Trois solutions : Bellanger, Dr H. Daum.

Deux solutions : Sansoldi.

La prime annoncée à été attribuée par le sort à M. P. Reverchon, à Tours.

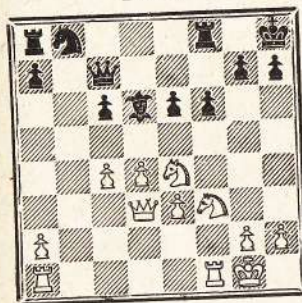
Fin de Partie

Jouée à Paris, mai 1925

Noirs : H.

Blancs : M. Romih

Blancs



Noirs

- |             |         |
|-------------|---------|
| 1 P.5FD     | F.2R    |
| 2 C(4R).5CR | P x C   |
| 3 C x P     | P.3CR   |
| 4 C x PR    | T x T + |
| 5 D x T     | D.2D    |
| 6 D.7FR     | F x P   |
| 7 D.6F +    | R.1C    |
| 8 P x F     | C.3T    |
| 9 T.1FR     | P.3TR   |
| 10 D x P +  | R.1T    |
| 11 D x P +  | D.2T    |
| 12 D.6F +   | R.1C    |
| 13 D.8F +   | T x D   |
| 14 T x T ++ |         |

L'abondance des matières nous prive du plaisir de publier dans ce numéro la suite de l'Etude de Fin de Partie T et P contre T, de A. Chéron.

Une étude de la variante bretonne de la partie française, par M. Gaigneron de Marolles. La présentation d'une méthode de tournoi Handicap, par M. E. Cavrel.

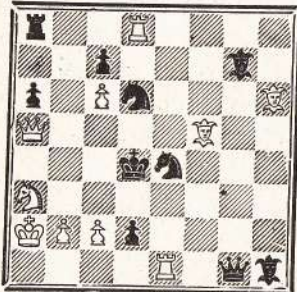
Nous nous en excusons auprès de leurs auteurs et ferons passer ces intéressantes notes dans notre prochain numéro.



### SEPTIÈME SÉRIE

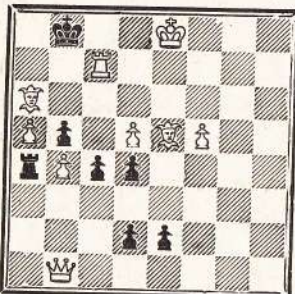
Un ouvrage d'échecs sera tiré au sort entre les solutionnistes affiliés à la F. F. E. qui auront envoyé toutes les solutions justes. Adresser les solutions au capitaine Léon-Martin, 68, rue Mademoiselle, Paris (XV<sup>e</sup>), avant le 1<sup>er</sup> septembre 1925.

N° 86. — Anatole Mouterde  
(Recommandé Concours Centurini,  
1922-1924)



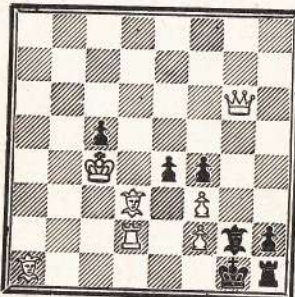
Mat en 2 coups 10 + 10 = 20

N° 88. — E. Ferber (inédit)



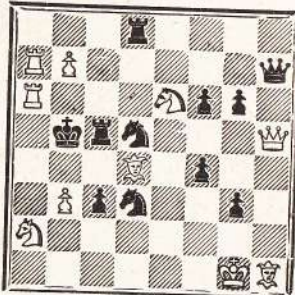
Mat en 3 coups 9 + 7 = 16

N° 90. — E. Ferber (inédit)



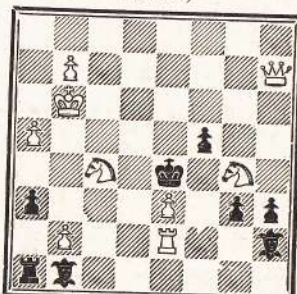
Mat en 3 coups 7 + 7 = 14

N° 87. — Ed. Pape  
(1<sup>er</sup> prix. — Good Companion,  
octobre 1922)



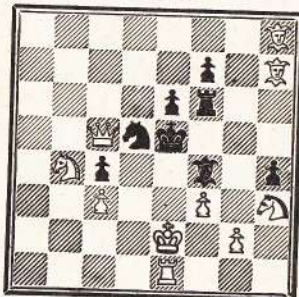
Mat en 2 coups 10 + 11 = 21

N° 89. — E. Pradignat  
(1<sup>er</sup> prix d'envoi au 7<sup>e</sup> congrès américain  
de 1905)



Mat en 3 coups 9 + 8 = 17

N° 91. — Comte A. de Savignac  
(inédit)



Les Blancs jouent et se font faire  
mat en 4 coups 10 + 8 = 18

Joueurs d'Echecs, favorisez les Maisons qui font de la publicité dans notre Bulletin

# Les Echecs du Palais-Royal

## Pavillon de la Rotonde Jardins du Palais-Royal

Téléph. Louvre 11 65 ♦♦♦♦♦♦♦♦♦♦ Téléph. Louvre 11.65

Association amicale anciennement

## AU CAFÉ DE LA RÉGENCE

Conservant les archives et les traditions des Joueurs  
depuis l'origine de leur groupement

# Cercle Philidor

La plus ancienne Association parisienne d'Amateurs d'Echecs - Fondée en 1889

## Café-Restaurant de la Terrasse

80, BOULEVARD BONNE-NOUVELLE ☞ ☞ Téléph Central 56-88

On y joue tous les jours et TOUS LES SOIRS  
de 3 à 7 heures et de 9 heures à minuit

✦ ✦ ✦ ✦ Cotisation annuelle : 24 francs ✦ ✦

## Brasserie-Restaurant de la Terrasse

30, Boulevard Bonne-Nouvelle, PARIS-X<sup>e</sup>

Téléph. central : 56-88

# D. PALAUD, Propriétaire

Déjeuners et Diners à 9 fr. 50 (vin et café compris)

Apéritif et Dîner Concert

Service à la Table :- :- "GRILL ROMM"



## " LE FOU DU ROI "

Cercle des Echecs de Montmartre

Brasserie du « Billard Sport »

3, Rue de la Vieuville

(Place des Abbesses), PARIS, XVIII<sup>e</sup>

RÉUNIONS : Mercredi soir  
Samedi et Dimanche après-midi et soirée  
Initiation gratuite aux Débutants



## Cercle d'Echecs de la Rive Gauche

Salons de la Rive Gauche

PARIS -:- 133, boulevard Brune  
« Terminus Orléans », Métro Porte d'Orléans

Réunions : Tous les soirs (sauf mardi et  
jeudi, de 21 h. à 24 heures -:- Samedi et  
Dimanche, après-midi et soirée.

## JULES DENIT

(Membre de la F. F. E.)

81, Rue de l'Amiral Roussin, PARIS, XV

Classement idéal des Disques de Phonographes  
par Enveloppes spéciales numérotées avec  
répertoires (60 fr. le cent)

Dans le Métro et le Nord-Sud,  
voyagez avec le **GUIDE, système D**  
qui vous indiquera clairement si vous  
devez monter en tête ou en queue des trains  
Franco : 1 franc

Pour la publicité dans le Bulletin de la F. F. E., s'adresser au Secrétariat : 38, Rue de  
Moines, PARIS. XVII<sup>e</sup>.

Amateurs d'Echecs qui visitez

## l'Algérie-Tunisie

n'oubliez pas que le meilleur accueil  
vous est réservé à

L'ÉCHIQUEUR ALGÉRIEN

Alhambra. Alger.

L'ÉCHIQUEUR CONSTANTINOIS

Grand Café Excelsior.

L'ÉCHIQUEUR TUNISIEN

Grand Café de Tunis.

L'ÉCHIQUEUR ORANAIS

Grand Café de l'Univers.

## E. MACÉ

Membre de la F. F. E.

Agent Général de  
**GRANDS CRUS**

de Bourgogne

ET DES COTES DU RHONE

à Tain-Hermitage (Drôme)

Fines Champagnes des 1<sup>ers</sup> Grands Crus  
à Bourg-Charente (Cognac, Charente)

Ancien Propriétaire des Vignobles et  
Distilleries

Toute correspondance à M. E. MACÉ  
Boite postale 48, Saint-Etienne

Se recommande particulièrement à la Clientèle  
télé bourgeoise et aux gourmets

Conditions particulières aux Membres de  
la « F. F. E. », Cercles, Cafés, Restaurants  
et lieux de réunions des Joueurs d'Echecs

Tous renseignements et prix par retour du courrier

## VENTE ET GÉRANCE D'IMMEUBLES

PROPRIÉTÉS

## E. DEVITTE

79, Rue de la Boétie

Elysée 15-31

(Le Matin)

PARIS