

- 142 -

FÉDÉRATION FRANÇAISE DES ÉCHECS

Association déclarée conformément à la loi du 1^{er} Juillet 1901

Les correspondances doivent être adressées à M. P. Vincent, secrétaire général, 38, rue des Moines, Paris (XVII^e).

Une permanence du Comité est assurée le mercredi, à 21 heures, 3, rue de la Vieuville (place des Abbesses), Paris (XVIII^e).

Les envois de fonds doivent être faits à M. le capitaine LÉON-MARTIN, trésorier, 68, rue Mademoiselle, Paris (XV^e) (compte de chèques postaux 2 Paris 3⁰²-05).

Membres donateurs : 25 francs par an (minimum).

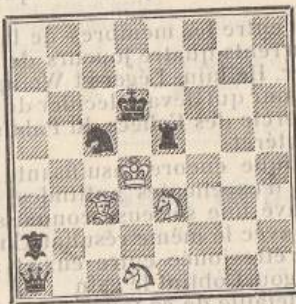
Membres participants : 10 francs par an.

Membres adhérents isolés : 5 francs par an.

Cercles affiliés : 1 franc par membre et par an.

BULLETIN n° 11 -- Avril-Mai-Juin 1924

Problème n° 58. — Capitaine Léon-Martin (inédit)



Mat inverse (maximum)
en 5 coups

Les Blancs se font faire mat en 5 coups avec la clause « Maximum », c'est-à-dire que les Noirs jouent nécessairement les coups géométriquement les plus longs.

Comité de la Fédération Française des Échecs

Président : M. Fernand Gavarry, ministre plénipotentiaire.

Vice-présidents : MM. G. Mesureur, ancien ministre ; L. Sauphar, maire du 9^e arrondissement de Paris ; J. Conti ; R. Gaudin ; P. Lavoipierre ; L. Tauber.

Secrétaire général : M. P. Vincent.

Secrétaire adjoint : M. M. de Gency, 12, rue Durantoni, Paris 18^e.

Secrétaire technique : M. Fred. Lazard.

Rédacteur du bulletin : M. A. Gibaud.
 Trésorier : M. le capitaine Léon Martin.
 Assesseurs : MM. C. Degraeve ; J. Degeorge ; Dr Ch. Faure ;
 A. de Gaigneron de Marolles ; E. Michel ; E. Pape ; G. Renaud ;
 A. Sarrut ; C^{te} de Villeneuve Esclapon.
 Membres d'honneur : MM. H. Delaire, directeur de la *Stratégie* ;
 Paul Dupuy, sénateur ; Fournier Sarlovèze, député maire de Compiègne ; Henri Rinck.

Pour des raisons personnelles, MM. Legrain, secrétaire et Bourgeois, trésorier se sont retirés du Comité. Au nom de la Fédération, nous leur adressons nos remerciements pour leur collaboration, et les efforts qu'ils ont prodigués dans la période si difficile des débuts de notre grande Association

TOURNOI DE PROPAGANDE

(20-21 avril 1924)

Cette épreuve due à l'initiative et à la générosité de M. L. Tauber, vice-président de la Fédération a remporté un gros succès. Créée dans le but d'amener à l'étude de notre noble jeu de nouveaux adeptes, les nombreuses adhésions qu'elle nous a permis d'enregistrer prouvent que son but a été atteint

Le tirage au sort entre les membres de la F. F. E. a désigné comme concurrents quatre joueurs de la région parisienne : MM. Gomer, Helluin, Léger et Weingourt.

Le tournoi à un tour qui devait décider du classement s'est joué à Paris, au Cercle des Echecs du Palais-Royal, et a été suivi avec un vif intérêt.

Malgré une pratique encore insuffisante MM. Gomer et Léger ont montré d'excellentes aptitudes MM. Weingourt et Helluin ont prouvé une sérieuse connaissance du jeu, et arrivèrent en tête avec le même résultat Une partie supplémentaire dut donc être jouée entre eux et, après une lutte acharnée, M. Weingourt obtint le gain

Voici le tableau détaillé de ce tournoi

	Weingourt.	Helluin	Gomer.	Léger.	Totaux.	Partie supplémentaire	Classement
Weingourt...	1	1	1	1	4	1	1 ^{er}
Helluin.....	1	1	1	1	4	0	2 ^e
Gomer.....	0	0	1	1	2	0	3 ^e
Léger.....	0	0	0	1	1	0	4 ^e

A titre documentaire nous donnons l'âge des concurrents :
 M. Weingourt, 39 ans ; M. Léger, 26 ans ; M. Helluin, 27 ans ;

M. Gomer, 19 ans ; et la partie ci-dessous qui est fort intéressante.

Partie N° 27. — GAMBIT EVANS REFUSÉ

Jouée le 20 avril 1924

Bl. : M. Gomer		N. : M. Weingourt
1 P.P4R	P.4R	12 Roq
2 C.3FR	C.3FD	13 P × F
3 F.4FD	F.4FD	14 D.1D
4 P.4CD	F.3CD	15 P.4TR
5 P.3FD	P.3D	16 C.2D
6 P.4D	P - PD	17 F.3D
7 P × P	C.3FR (a)	18 C × PF
8 F.5CR (b)	P.3TR :	19 T.1R ?
9 F.4TR	P.4CR	20 P × T
10 F.3CR	F.3CR ! (c)	21 R.2CR
11 D.3CD (d)	D.2R	

et les Noirs gagnent facilement (f)

(a) 7 - C × PC serait mauvais à cause de la réponse 8 D.3CD - P. 4 D 9 P × P - P.4TD (si D.2R + 1^o R.1D et gagnent) ; 10 Roq - C.2R ; 11 T.1R - Roq ; 12 F.5CR - P.3FR ou T.1R ; 13 P.6D et gagnent. →
 (b) Il valait mieux roquer car sur 8 - C × PR suivrait 9 T.1R - P.4D ; 10 F × PD - D × F ; 11 C.3FD - D joue ; 12 T × C + avec une très forte attaque.

(c) Encore un très bon coup qui menace le plus important P blanc, le PD. La position des Blancs est déjà fort compromise leurs pions sont faibles, leurs pièces ont peu d'action.

(d) Si 11 P.5D - F.5D gagnerait la qualité.

(e) Menaçant de gagner le F par P.5T.

(f) Le vainqueur du Tournoi, M. Weingourt doit être félicité pour la conduite de cette partie et en particulier pour la combinaison finale commençant par T × F.

Match France-Hollande

(9 juin 1924)

Pour la première fois une équipe étrangère s'est déplacée pour venir à Paris se mesurer avec nos meilleurs joueurs. La Fédération Hollandaise, si puissante, et qui compte déjà soixante ans d'existence a montré ainsi pour notre jeune Fédération une sympathie dont nous lui sommes profondément reconnaissants. Cet encouragement précieux nous indique que nous suivons la bonne voie. Si nos moyens financiers ne nous ont pas permis de recevoir la délégation hollandaise avec autant de faste qu'elle l'aurait mérité, nous avons du moins cherché à lui prouver par la cordialité de notre accueil combien nous étions touchés de sa gracieuse initiative. Nous ne pouvions guère songer à sortir vainqueurs de cette lutte amicale, étant donné le talent et l'expérience de nos adversaires, dont on ne saurait trop louer la haute valeur, mais l'examen des parties montre que notre résistance fut fort honorable, et mérite aussi des éloges si l'on considère surtout que plusieurs des nôtres n'avaient pas l'habitude de luttes aussi sérieuses. Nous sommes persuadés que de telles rencontres peuvent seules préparer de futurs succès car « avant de récolter il faut semer ».

Le 9 juin, à 2 heures, au Cercle Philidor, M. Gavarry, président de la Fédération Française et M. Rueb, président de la Fédération Néerlandaise, ouvrirent la réunion par de courtes mais émotionnantes allocutions, puis le match commença pour ne se terminer que fort avant dans la soirée. Remarquablement organisée par le président du Cercle Philidor, M. Gustave Lazard, dont tous les joueurs français connaissent le dévouement à la cause des échecs et arbitrée impeccablement par le maître Alekhine que la France est fière de pouvoir compter comme un de ses enfants d'adoption, cette rencontre remporta le plus brillant succès. Le Philidor fut littéralement envahi; la presse parisienne envoya ses reporters; bref, on s'aperçut que la renaissance échiquéenne en France n'est plus un vain mot et le Tournoi Olympique le prouva surabondamment. Nous donnons ci-dessous le résultat détaillé, et, en raison de l'importance de ce match, nous en reproduisons toutes les parties. Le temps de jeu était de 15 coups à l'heure.

HOLLANDE		FRANCE	
Euwe	1	Muffang	0
Te Kolste	$\frac{1}{2}$	Silbert	$\frac{1}{2}$
Weenink	$\frac{1}{2}$	F. Lazard	$\frac{1}{2}$
W. Fick	1	Gibaud	0
Oskam	$\frac{1}{2}$	Goetz	$\frac{1}{2}$
Van Foreest	1	Bertrand	0
L. Fick	$\frac{1}{2}$	Michel	$\frac{1}{2}$
Piccardt	0	Anglade	0
Van Hoorn	0	Crépeaux	1
Meyer	$\frac{1}{2}$	De Villeneuve	$\frac{1}{2}$
	$\frac{6}{2}$		$\frac{3}{2}$

Partie N° 28. — GIUOCO PIANO

Bl. : Euwe (Hollande)		N. : Muffang (France)	
1 P.4R	P.4R	16 P.4FR	TD.1D
2 C.3FR	C.3FD	17 T.1CR	D.2R
3 F.4FD	F.4FD	18 T.5CR	C.3FR
4 P.3FD	P.3D	19 TD.1CR	P.3CR
5 P.4D	P × P	20 P.5R	P × P
6 P × P	F.3CD	21 PF × P	C × PR
7 C.3FD	C.3FR	22 D.5FR	CD.5CR
8 Roq	Roq	23 T de 1C × C	R.1TR
9 F.3CD	F.5CR	24 D.3FR	C × T
10 F.3R	T.1R	25 T × C	P.4FR
11 D.3D	F × C	26 F.5CR	D.2CR
12 P × F	C.4TR	27 T.4TR	T.3D
13 C.2R	D.3FR	28 F.4FR	T × PD
14 R.2CR	D.3CR +	29 C × T	D × C
15 R.1TR	D.3FR	30 F.5CR	Abandonment

Partie N° 29. — PARTIE DU PION DAME

Bl. : Silbert (France)		N. : Te Kolste (Hollande)	
1 P.4D	C.3FR	4 P.4FD	P.3D
2 C.3FR	P.3CR	5 C.3FD	Roq
3 P.3R	F.2CR	6 F.3D	P.3FD

7 D.2FD	T.1R	26 TD.1R	F.3F
8 P.3CD	P.4R	27 F.3R	C.2C
9 P pr P	P pr P	28 T.2D	T pr T
10 P.4R	P.4TD	29 F pr T	C.3R
11 F.2CD	C.3TD	30 F.3R	D.2D
12 T.1D	F.5CR	31 F.3F	C.5D
13 F.2R	D.2F	32 F.4C	D.2R
14 Roq	TD.1D	33 R.2C	F.2C
15 P.3TR	F pr C	34 F.1D	P.4FR
16 F pr F	C.4F	35 P pr P	D. 2C Ech.
17 C.2R	R.1T	36 P.3F	P pr P
18 F.3F	C.3R	37 F.6T	P.5F
19 P.3CR	P.4F	38 F.5C	T.1CR
20 F.2CR	C.5D	39 P.4CR	D.3F
21 D.2C	C.4T	40 F.4T	F.3F
22 TR.1R	P.3CD	41 F.2F	P.4TR
23 D.1F	T.2D	42 T.1T	D.3D
24 F.2D	C pr C. Ech.	43 D.1C	D.3F
25 T pr C	TR. 1D	44 D.3D	Partie déclarée nulle.

Partie N° 30. — PARTIE DES QUATRE CAVALIERS

Bl. : Weenink (Hollande)		N. : Fred. Lazard (France.)	
1 P.4R	P.4R	35 T.1R	F.2D
2 C.3FR	C.3FD	36 T.3R	T.1CD
3 C.3FD	C.3FR	37 R.2FD	T.3CD
4 P.4D	P × P	38 R.1CD	T.1CD
5 C × P	F.5CD	39 R.2TD	T.3CD
6 C × C	PC × C	40 T.3CD	F.4CD
7 F.3D	P.4D	41 R.1CD	P.5TD
8 P × P	P × P	42 T.3R	F.2D
9 Roq	Roq	43 R.1FD	T.1CD
10 F.5CR	F.2CD	44 T.3D	F.4CD
11 D.3FR	F.2R	45 T.3FD	F.2D
12 TD.1D	T.1CD	46 T.4FD	T.3CD
13 TR.1R	P.3TR	47 T.4TR	R.4R
14 F.1FD	T.1R	48 F.1D	T.3TD
15 C.5CD	P.3TD	49 P.6D	T × P
16 C.4D	P.4FD	50 F × P	F.1FD
17 C.5FR	F.1FR	51 T.4FD	R.4D
18 F.4FR	T.1FD	52 T.3FD	R.5D
19 F.5R	C.5R	53 F.5CD	T.3CR
20 F × PCR	F × F	54 T.3D +	R.4R
21 F × C	D.3FR	55 P.3CR	F.2CD
22 C × F	D × D	56 P.4FR +	R.5R
23 F × D	R × C	57 R.2FD	T.3CD
24 T × T	T × T	58 F.4FD	P.4TR
25 P.4FD	R.3FR	59 P.4TR	F.3FD
26 P × P	T.1D	60 R.3FD	T.1CD
27 R.1FR	R.4D	61 P.3CD	T.1FR
28 R.2R	P.4TD	62 T.6D	F.1TD
29 T.2D	P.4ER	63 F.2R	R.6R
30 R.1D	F.3TD	64 F × PT	R.7FR
31 R.2FD	T.3D	65 T.3D	F.5R
32 R.3FD	T.3CD		
33 P.3TD	R.3D		
34 T.1D	F.4CD		

Partie nulle.

Partie N° 31. — GAMBIT DE LA DAME REFUSE

Bl. : Gibaud (France)		N. : W. Pick (Hollande)	
1 P.4D	P.4D	26 D.1D	P × P
2 C.3FR	P.3FD	27 D.4CR	T.1R
3 P.4FD	C.3FR	28 D.7D	D.1D
4 P.3R	F.4FR	29 D × D	F × D
5 C.3FD	P.3R	30 T × PFD	P × PR
6 F.3D	F × F	31 F.3FD	F.3CD
7 D × F	F.2R	32 R.1FR	P.5D
8 Roq	CD.2D	33 T × F	P × T
9 C.5R	C × C	34 F × P	P.7R +
10 P × C	C.2D	35 R.1R	P.4CD
11 P.4FR	Roq	36 F.2FR	T.3R
12 P × P	PF × P	37 R.2D	R.2FR
13 F.2D	D.3CD	38 F.1R	R.2R
14 C.4TD	D.3FD	39 R.3D	R.2D
15 P.3CD	C.4FD	40 P.4TR	P.3CR
16 C × C	D × C	41 P.3TD	R.3FD
17 TD.1FD	D.3CD	42 R.4D	T.1R
18 T.2FD	TD.1FD	43 P.4CR	T.3R
19 TR.1FD	T.3FD	44 P.5CR	T.1R
20 T × T	P × T	45 R.3D	R.4D
21 P.4CD	T.1CD	46 R.2D	R.5FD
22 D.2FD	T.1FD	47 F.2FR	R.6CD
23 D.4TD	P.3FR	48 F.1R	R × P
24 P × P	F × PF	49 R.3FD	T.1D
25 T.5FD	P.4R	50 Abandonnent.	

Partie N° 32. — PARTIE DU PION DAME

Bl. : Oskam (Hollande)		N. : Goetz (France)	
1 P.4D	C.3FR	11 P × P	P × P
2 C.3FR	P. CR	12 F.3FR	D.5FD
3 P.3CR	F.2CR	13 C(1F) 2D	D × D
4 F.2CR	Roq	14 C × D	C.5CR
5 Roq	P.4D	15 TD.1FD	TD.1FD
6 CD.2D	CD.2D	16 T × T	T × T
7 P.4FD	P.3FD	17 T.1FD	T × T
8 D.3CD	D.2FD	18 C × T.	
9 TR.1D	P.3CD		
10 C.1FR	F.2CD		Partie nulle

Partie N° 33. — PARTIE VIENNOISE

Bl. : Bertrand (France)		N. : Van Foreest (Hollande)	
1 P.4R	P.4R	7 Roq	Roq
2 C.3FD	C.3FR	8 P.3D	C × C
3 P.4FR	P.4D	9 P × C	P.3CD
4 P × PR	C × PR	10 P.4D	F.3R
5 C.3FR	P.4FR	11 D.1R	R.1T
6 P.4R	F.2R	12 D.3CR	D.1R

13 P.4TD	P.3FD	32 P.6CR	P.3TR
14 P.4TR	C.2D	33 TR.1CD	D.2D
15 F.4FR	T.1FD	34 T.2TD	P.5CD
16 R.2FR	P.4FD	35 P × P	F × P
17 F.3D	P.5FD	36 R.1FD	T(1F).1C
18 F.2R	T.3FD	37 R.1D	D. D
19 T.1TR	F.1CR	38 F.4CR	F × F
20 P.5TR	T.3R	39 D × F	D.1R
21 R.1FR	F.1D	40 D.4FR	D.3R
22 R.1R	P.3TD	41 T.7TD	F.1FR
23 R.2D	P.4CD	42 T × T	D × T
24 P × P	P × P	43 D.1FR +	R.1TR
25 D.3TR	C.3FR	44 F × PT	D × PD +
26 C.5CR	C.5R +	45 R.2R	D × PR
27 C × C	PF × C	46 F.4FR	D × PT +
28 F.3R	F.2R	47 R.2D	T.1FD
29 P.4CR	T.3CD	48 F.7FD	P.6FD +
30 P.5CR	F.3R	49 Abandonnent.	
31 D.3CR	R.1C		

Partie N° 34. — PARTIE LOPEZ

Bl. : L. Fick (Hollande)		N. : Michel (France)	
1 P.4R	P.4R	15 F.3R	P.3CD
2 C.3FR	C.3FD	16 P.3TR	F × C
3 F.5CD	P.3TD	17 P × F	P.3FD
4 F × C	PD × F	18 C.4FR	C × C
5 P.4D	P × P	19 F × C	F.2FD
6 D × P	D × D	20 F × F	T × F
7 C × D	C.3FR	21 T.6D	T(1F).1FD
8 Roq	F.2R	22 P.4FR	R.1FR
9 T.1R	Roq	23 P.5FR	P.3FR
10 C.3FD	P.4FD	24 T(1R).1D	R.1R
11 C.3FR	F.5CR	25 P.3FR	T.2R
12 F.4FR	TD.1FD	26 R.2FR	P.4TD
13 TD.1D	C.4TR	27 R.3R	P.5TD
14 C.5D	F.1D		Partie nulle

Partie N° 35. — GIUOCO PIANO

Bl. : Anglade (France)		N. : Piccardt (Hollande)	
1 P.4R	P.4R	17 T × PC	F.1FD
2 C.3FR	C.3FD	18 T.2CD	C.4FR
3 F.4FD	F.4FD	19 T × T +	D × T
4 P.3FD	C.3FR	20 F × C	D.8R +
5 P.4D	P × P	21 R.2TR	F × F
6 P × P	F.5CD +	22 D.3CD	T.1D
7 C.3FD	C × PR	23 C.8FR	D.2R
8 Roq	C × C	24 P.3CR	F.2CR
9 P × C	P.4D	25 F × F	R × F
10 T.1R +	F.2R	26 C.5R	D.3D
11 F.3D	Roq	27 D.4CD	P.3FR
12 T.1CD	F.3FR	28 C.6FD	D × D
13 D.2FD	P.3CR	29 T × D	T.3D
14 F.6TR	T.1R	30 C.8CD	T.3CD
15 P.4TR	F.5CR	31 P.8TD	R.2FR
16 C.5CR	C.2R	32 T × T	PT × T

33 C.6TD	P.3FD	42 R.2FR	R x C
34 C.8CD	P.4FD	43 R.3R	R.2D
35 PD x PF	PC x PF	44 P.4CR	R.3FD
36 R.2CR	R.2R	45 P.4FR	R x P
37 C.6FD +	R.3D	46 P.5FR	P x P
38 C.8D	P.5D	47 P x P	F.3FD
39 P x PD	F.5R +	48 R.4FR	P.4TR
40 P.3FR	F.4D	49 Abandonnent.	
41 P x PF +	R.2FD		

Partie N° 36. — DÉBUT ZUKERTORT RETI

Bl. : Van Hoorn (Hollande)

N. : Crépeaux (France)

1 C.3FR	C.3FR	18 TD.1D	P.5TR
2 P.4FD	P.4FD	19 D.3FD +	P.3FR
3 P.3CR	P.3CR	20 P x PT	T.1TR
4 F.2CR	F.2CR	21 D.3CR	T.3TR
5 Roq	Roq	22 P.4FR	TD.1TR
6 P.4D	P x P	23 P.5FR	R.2FR
7 C x P	C.3FD	24 T.1CR	D x PFR
8 C.3FD	C.5CR	25 T(1D).1FR	D.5R +
9 C.2FD	P.3D	26 D.3FR	D x PTR
10 C.3R	C x C	27 P.3TR	C.5D
11 F x C	F.3R	28 D.3R	D x PT +
12 C.5D	D.2D	29 D x D	T x D
13 D.2D	F.6TR	30 T.2FR	T.7TR +
14 F.6TR	F x F	31 R.1FR	T x T +
15 R x F	TR.1FD	32 R x T	T.7TR +
16 F x F	R x F	33 R.3R	P.4R
17 P.3CD	P.4TR	34 Abandonnent.	

Partie N° 37. — PARTIE SICILIENNE

Bl. : De Villeneuve (France)

N. : Meyer (Hollande)

1 P.4R	P.4FD	20 P.3CD	TD.1FR
2 C.3FD	C.3FD	21 T.2FR	D.3CD
3 P.3CR	P.3CR	22 D x D	P x D
4 F.2CR	F.2CR	23 TD.1FR	P.4R
5 CR.2R	C.3FR	24 R.1CR	P x P
6 P.4D	P x P	25 T x P	T x T
7 C x P	Roq	26 T x T	T x T
8 F.3R	P.3D	27 C x T	P.4CR
9 P.3TR	F.2D	28 C.3D	R.2FR
10 Roq	D.1FD	29 P.4FD	C.4TR
11 C x C	P x C	30 P.5R	C.5FR
12 R.2TR	C.1R	31 C x C	P x C
13 D.2D	P.4FR	32 P x PD	R.3R
14 F.4D	F x F	33 R.2FR	R x P
15 D x F	P.5FR	34 F.4R	P.3TR
16 P x P	T x P	35 P.4TR	R.4R
17 D.3R	T.2FR	36 F.6CR	
18 P.4FR	C.2CR		
19 C.2R	D.2CD		

Partie nulle

Tournoi international d'Amateurs d'Echecs

(12 au 20 juillet 1924 à Paris)

Ce tournoi, organisé à l'occasion de la célébration de la 8^e Olympiade, promet de remporter le plus grand succès. Annoncé et commenté par la presse mondiale, il prend l'allure d'un véritable événement échiquéen. Les parties se joueront à la mairie du IX^e arrondissement (rue Drouot), salle des Fêtes, de 14 heures à 18 heures et de 20 heures à 24 heures, obligeamment mise à la disposition du Comité par M. Sauphar, maire du IX^e arrondissement.

Pour faire face aux frais que nécessitera forcément une telle manifestation, une « Souscription Olympique » a été ouverte par M. Conti chargé de résoudre le problème financier.

Le Comité de la Fédération Française a approuvé, dans sa séance du 30 mars dernier, l'organisation de ce tournoi et s'est engagé à y apporter son entière collaboration.

Le règlement, s'inspirant des principes fondamentaux de la Charte des Jeux Olympiques, stipule que les champions amateurs de toutes les nations inscrites à ces Jeux peuvent y participer. Toutefois le nombre des concurrents est limité à quatre par nation. Les dames sont admises. Ne peuvent représenter un pays que les nationaux ou naturalisés. Les prix consistent en médailles et diplômes.

En l'absence d'une Fédération Internationale qui aurait été chargée d'établir avec précision la distinction entre l'amateur et le professionnel, le Comité organisateur d'accord avec le Comité de la F. F. E. a décidé provisoirement de refuser la qualité d'amateur à tout joueur retirant un bénéfice pécuniaire de leçons, exhibitions, parties simultanées, parties à l'aveugle. Il a été admis pour l'instant que le gain d'un prix en espèces, même important, dans un tournoi n'enlevait pas cette qualité les cercles d'Echecs ayant pour habitude constante de donner des prix en espèces. Il en est de même pour le fait d'avoir joué des parties intéressées ou d'avoir pris part à des tournois où étaient inscrits des professionnels.

D'autre part, l'exercice d'une profession, libérale ou autre ne saurait être valable si le joueur s'exhibe à côté, comme il est dit ci dessus et reçoit de ce fait une rémunération qui prend le caractère d'un cachet. Le titre de Maître est absolument indépendant de celui d'amateur ou de professionnel; un Maître peut donc être amateur. Il appartiendra ultérieurement à une Fédération Internationale de statuer définitivement.

Liste des concurrents, au 21 juin 1924

République Argentine : MM. Coria, Grau, Palau, Reca.

Belgique : G. Koltanowski, E. Lancel, A. Censer, F. Jonet.

Canada : S.-F. Smith.

Egypte : G. Nasra.

Espagne : Manuel Golmayo, Jose Juncosa, Valentin Marin, Ramon Rey Ardid.

Finlande : E. Malmbord, A. Tscherpunoff.

France : A. Gibaud, Fred Lazard, A. Muffang, G. Renaud.

Grande-Bretagne : M.-H. Blake, Mrs Editholloway.
 Hollande : Euwe, G. Oskam, H. Strick van Linschoten, A. Rueb.
 Hongrie : Zoltan, Balla, Arpad Vajda, Cornel Havasi, Ch. Sterk.
 Irlande : J.-O. Hanlon.
 Italie : Rosselli del Turco, Cenni, Miliani, Romih.
 Lettonie : Armand Mattison, Fred Apscheneck, Ch. Behting.
 Pologne : Danuszewski, Klec-

zyuski, Piltz, Klon.
 Roumanie : Balagh, Bobes, lieutenant Gudju, Lewenton.
 Russie : V Kahn, Mordwinoff, Potemkine, Schoposohnikoff.
 Suisse : Hans Jobner, O. Naegeli, E. Voellmy, O Zimmermann.
 Tcheco-Slovaquie : Karel Hromadka, K. Skalicka, J. Schulz, K. Vanek.
 Yougo-Slavie : Stephan de Karlovci.

Les concurrents ci-dessus mentionnés pourront être remplacés ou le nombre de 4 par nation complété, par leurs Comités respectifs, jusqu'à l'appel des concurrents qui aura lieu le samedi 12 juillet, à 10 heures du matin

La F. F. E. remercie avec une gratitude particulière toutes les Fédérations étrangères qui ont bien voulu apporter leur appui à la F. F. E. pour l'organisation de ce tournoi.

Congrès de Fédérations

Le Comité de la F. F. E. a invité les Fédérations étrangères à venir assister à un Congrès qui se tiendra le dimanche 20 juillet 1924 à Paris. La Fédération Française des Echecs proposera en premier lieu à ce Congrès la constitution d'une Fédération Internationale des Echecs. Ce projet a d'ailleurs déjà été formulé en 1914 par la Fédération Britannique.

Communication importante

Nous recevons de notre vice président M. J. Conti, la lettre ci-dessous sur laquelle nous attirons particulièrement l'attention de nos lecteurs :

« Mon cher Ami,

« Comme vous savez, j'ai été chargé de résoudre le problème financier de la Fédération Française des Echecs. A mon premier appel, j'ai reçu les souscriptions suivantes, que je vous cite dans l'ordre de leur arrivée :

« M. Sauphar (maire du IX ^e).....	500 francs
« M. Bergerol.....	1.000 »
« M. Tauber.....	1.000 »
« M. Pape.....	500 »
« Princesse Georges de Grèce.....	1.000 »
« M. Robineau gouverneur de la Banque de France.....	500 »
« M. Paul Dupuy, sénateur.....	200 »

« M. Place directeur du Crédit Immobilier.....	200 »
« M. Gavarry.....	100 »
« M. Oury.....	100 »
« M. Fournier-Sarlovèze, député.....	100 »

« J'ai tenu à vous faire cette communication d'abord pour rendre hommage aux premiers souscripteurs, et ensuite pour provoquer chez vos lecteurs un désir irrésistible d'envoyer par le prochain courrier un chèque à notre dévoué trésorier (capitaine Léon Martin, 68, rue Mademoiselle, Paris, XV^e).

« Je vous propose de publier dans le prochain bulletin la liste des dons reçus dans l'ordre de leur arrivée.

« Je suis convaincu que les joueurs d'échecs français estimeront qu'il est mortifiant de voir les Américains organiser des tournois d'échecs qui coûtent plus de 300.000 francs pendant que la caisse de la Fédération Française ne contient que des sommes ridicules. Cela est d'autant plus attristant que l'on dépense en ce moment des millions pour les sports. Tout pour les muscles et rien pour le cerveau.

« Bien affectueusement à vous.

« J. CONTI,

« Vice-président de la Fédération Française des Echecs, secrétaire général des Echecs du Palais-Royal »

L'Assemblée générale de la F. F. E. se tiendra cette année, le 26 juillet, au Cercle Philidor, café de la Terrasse, boulevard Bonne-Nouvelle, à Paris.

Championnat de France 1924

(Strasbourg, 31 août-7 septembre)

Dans sa séance du 30 mars dernier, le Comité de la Fédération décide que le Championnat aura lieu cette année à Strasbourg et adresse ses remerciements à l'Echiquier Strasbourgeois qui a consenti à se charger de son organisation. Sur la demande de plusieurs concurrents, la première semaine de septembre a été choisie pour cette épreuve. Les joueurs devront donc se trouver à Strasbourg, le dimanche 31 août, à 10 heures et la première séance commencera ce jour là à 14 heures. La dernière séance se terminera le dimanche 7 septembre et les résultats seront proclamés le jour même.

Il est rappelé que les concurrents doivent être de nationalité française.

Ont été invités d'office : MM. G. Renaud, champion de France 1923, A. Muffang, Fred. Lazard, A. Gibaud, A. Chéron

Chaque cercle affilié à la F. F. E. est invité à faire inscrire son meilleur représentant cette désignation devant être faite par le Comité du cercle spécialement réuni et après un tournoi éliminatoire s'il en est fait la demande au président du cercle ou au pré-

sident de la Fédération. Un joueur isolé pourra demander à la Fédération à participer au tournoi éliminatoire du cercle le plus proche de sa résidence. Les épreuves éliminatoires devront être terminées avant le 12 juillet et les avis de participation au Championnat de France reçus au Comité de la F. F. E. avant le 2 août, à 18 heures. Ces avis seront signés par le président du cercle qui désignera le concurrent et également par celui-ci pour acceptation.

Le règlement définitif du tournoi sera publié dans quelques semaines et envoyé aux concurrents et aux cercles.

Le titre de champion de France sera remis en jeu et la Coupe du Progrès détenue par Nice sera remise en compétition.

Il est spécifié que la Fédération n'a pas l'intention de subvenir aux frais de déplacement des concurrents. Elle pense que chaque cercle devra conserver son appui financier à son représentant. Cependant la Fédération examinera les cas spéciaux qui pourraient lui être soumis et fera ses efforts pour que l'intérêt du Championnat ne soit pas compromis pour des raisons financières.

La ville de Strasbourg a décidé d'offrir une Coupe au vainqueur du Championnat.

Enfin le Comité de la F. F. E. a voté les prix suivants :

- 1^{er} prix, 600 francs ;
- 2^e prix, 400 francs ;
- 3^e prix, 300 francs ;
- 4^e prix, 200 francs.

Participants. — Les inscriptions déjà reçues à ce jour sont celles de :

G. Renaud, champion de France 1923 (Cercle d'Echecs de Nice-Riviera) ;

A. Muffang (Cercle d'Echecs du Palais-Royal, à Paris) ;

Fred. Lazard (Cercle Philidor, à Paris) ;

A. Gibaud (Cercle Le Fou du Roi, à Paris) ;

E. Michel (Echiquier Strasbourgeois) ;

De Gaigneron de Marolles (Echiquier Rennais) ;

Nedelec (Cercle Nantais) ;

Cazier (Echiquier Elbeuvien) ;

A. Chéron.

Il est d'ores et déjà certain que notre épreuve nationale remportera cette année un succès plus vif que l'an dernier, qu'elle donnera lieu à des luttes acharnées et que la « décentralisation » très combattue, décidée par la Fédération, loin de nuire à l'expansion de notre jeu lui sera, au contraire, fort propice. Paris a évidemment l'avantage de présenter le maximum d'occasions de luttes sérieuses, condition éminemment favorable aux progrès des joueurs et cependant notre champion actuel est provincial. Il est d'ailleurs amusant de remarquer que les trois participants parisiens invités d'office sont nés à St-Brieuc (Muffang), à Marseille (Lazard) et à Rochefort-sur-mer (Gibaud).

Tournois par correspondance de la Fédération

Les tournois par correspondance organisés par notre dévoué vice-président M. P. Lavoipierre et placés sous sa direction, se poursuivent activement. Le 12^e tournoi vient de commencer. Nous

ne saurions trop recommander à nos adhérents de participer à ces luttes intéressantes sur lesquelles tous les renseignements complémentaires qu'ils pourraient désirer leur seront fournis sur leur demande. Le jeu par correspondance est surtout précieux au point de vue « stratégique », c'est-à-dire qu'il développe, avant tout, à un haut degré, l'appréciation de la valeur d'une position, faculté la plus précieuse pour vaincre. Il oblige également à acquérir peu à peu, d'une façon sûre et pratique, la connaissance du début et de la fin de partie. Grâce à lui, un joueur isolé acquiert ainsi la base solide qui lui permettra de devenir très rapidement l'égal des meilleurs praticiens dès qu'il se trouvera en contact avec eux.

Voici les résultats des tournois terminés :

3^e tournoi : 1^{er} *ex-æquo* MM de Gaigneron de Marolles (Caulnes) ; R. de Pampelonne (Hyères).

5^e tournoi : 1^{er} M. E. Nourrit (Montpellier), 7 1/2 ; 2^e M. Basset, 6.

6^e tournoi : 1^{er} Capitaine Desprès (Bourges), 8 ; 2^e M. J. Ruland (Castres), 6.

8^e tournoi : 1^{er} *ex-æquo* M. Jahan (Rochefort), 6 ; M. Le Grip, 6 ; 3 M. Gomer, 4.

Un tournoi par correspondance franco-anglais est commencé depuis le 5 avril 1924 avec 24 adversaires de chaque côté :

- | | |
|--|--|
| 1. G. Renaud (Nice) ; Gunston (Cambridge). | 2. B. Reilly (Nice) ; Rev. J. Mogg (Norfolk). |
| 3. A. Mouterde (Nice) ; Ward (Londres). | 4. L'Hommedé (Asnières) ; Clarke (Surrey). |
| 5. Dr Imbaud (Bordeaux) ; Parsons (Hants). | 6. Lafaurie (Cancon) ; Lawrence (Reading). |
| 7. Lucas (Trouville) ; Finch (Bristol). | 8. J. Poey (Coaraze) ; Robinson (Manchester). |
| 9. Gaudin (Périgueux) ; Wilson (Westcliff-on-sea). | 10. De Gaigneron de Marolles (Caulnes) ; Carmichael (Gateshead). |
| 11. Ct de Villadary (Civray) ; Rev. Joyce (Cockermouth). | 12. De Rauglaudre (Bruch) ; North (Sheffield). |
| 13. Legrix de la Salle (Camar-sac) ; Jayne (Londres). | 14. Delvaille (Biarritz) ; Matthews (Manchester). |
| 15. Hagen (Saint-Mandé) ; Ffoulkes (Glam). | 16. Scialom (Paris) ; Flear (Bucks). |
| 17. Robinson (Paris) ; Macdonald (Inverness). | 18. Lavoipierre (Paris) ; Sparke (Lincoln). |
| 19. Tauber (Paris) ; Montagne (Saint-Albans). | 20. Mora (Nice) ; Rhead (Birkenhead). |
| 21. Legrain (Saint-Germain-en-Laye) ; White (Norfolk). | 22. Vermesch (Saint-Germain-en-L.) ; Cope (Ilfracombe). |
| 23. P. Le Grip ; Vosper (Bristol). | 22. Michel (Strasbourg) ; Blanchard (Surrey). |

Il est rappelé aux concurrents que :

- a) tout joueur doit répondre dans les quarante-huit heures ;
- b) une seule fois pendant la durée du tournoi, on pourra demander un délai de quarante-huit heures de plus, en avisant son adversaire à l'avance ;
- c) une seule fois aussi, on pourra demander huit jours de vacances en prévenant son adversaire à l'avance ;

d) toute partie non terminée dans un an c'est à-dire le 5 avril 1925, sera arrêtée et soumise à l'arbitrage des deux directeurs du tournoi qui prendront une décision.

Une initiative du « Fou du Roi »

Nous avons reçu du « Fou du Roi » la lettre suivante, dont nous ne pouvons qu'approuver entièrement les termes empreints d'un tel bon sens que toute appréciation serait superflue. Il nous reste cependant à féliciter ce jeune cercle déjà si florissant de son initiative qui est de nature, si elle est suivie, à faciliter grandement la tâche que la Fédération a entreprise, c'est-à-dire le développement en France du jeu d'échecs d'une manière digne de notre pays tâche qui ne peut être remplie que par l'effort commun de tous les adeptes de notre noble jeu.

Paris, le 14 mai 1924,

« Monsieur le Président de la F. F. E.,

« Nous avons l'honneur de vous communiquer l'ordre du jour suivant, voté à l'unanimité par l'Assemblée générale de nos membres, le 8 mai 1924 sur la proposition de M. Barberis, président :

« Considérant qu'il est inadmissible que la F. F. E. ne puisse demander à ses membres une coopération vraiment efficace, la cotisation actuelle de 1 franc par membre et par an étant ridiculement insuffisante;

« Considérant qu'en cet état de choses, la F. F. E. ne peut entreprendre quoi que ce soit pour la diffusion du jeu des échecs en France, sans avoir recours aux libéralités de mécènes dont les efforts, d'ailleurs si méritoires, ne peuvent cependant être et continuer d'être les seules ressources de la F. F. E. sans porter atteinte à la dignité de celle-ci et à celle de ses affiliés;

« Considérant qu'au-dessus de leurs intérêts particuliers la principale raison d'être des cercles est le développement du jeu, qu'en conséquence, il est de leur devoir de donner à la F. F. E. des subsides proportionnés à l'étendue de leur action sur la masse des amateurs;

« L'Assemblée générale du Cercle du Fou du Roi décide :

« La cotisation du Cercle à la F. F. E. est portée à 5 francs par membre et par an (cette cotisation étant prélevée sur les cotisations habituelles versées au cercle par ses membres), ceci à titre d'exemple et dans l'espoir de voir le « Fou du Roi » suivi bientôt dans cette voie par tous les cercles français

« Veuillez donc trouver sous ce pli... »

Comme commentaire, nous nous contenterons d'adresser nos sincères remerciements, au groupement montmartrois.

NOUVELLES

Paris-Match Rive gauche-Fou du Roi

Le 22 mai au Cercle d'Echecs de la Rive Gauche et le 24 mai au Cercle du Fou du Roi s'est joué un match entre ces deux cercles

avec 12 joueurs de chaque côté. Le Fou du Roi a remporté la victoire par 14 1/2 contre 9 1/2. Voici le résultat détaillé de cette intéressante rencontre.

RIVE GAUCHE		FOU DU ROI	
MM. Picard	1 0	Mlle Frigard	0 1
Besaçon	1/2 1	Mlle Schwarzmann	1/2 1
Hammond	0 1/2	MM. Kaminka	1 1/2
Miehler	0 0	Güittet	1 1
Betbeder	0 1	Devitte	1 0
Barboni	0 1	Junod	1 0
D. rand	1 0	Lebanoff	0 1
Ohanian	0 0	Spanien	1 1
De Sommerville	1 1	Sollima	0 0
Rawlins	1/2 1	D. Parturier	1/2 0
Maillard	0 0	Ciubat	1 1
Tchinenoff	1 —	Robert (le 22 mai)	0 —
	— 0	Cuggia (le 24 mai)	— 1
	5 4 1/2		7 7 1/2

Au Cercle des Echecs du Palais-Royal, le maître Tartakover, venant de New-York, a donné, le 3 mai, une séance brillante de dix parties simultanées « sans voir » que la grande presse parisienne a longuement commentée. Ses adversaires étaient MM Mesureur, ancien ministre, Sdilon, directeur de la Société Générale, Salyas, Rousseau, Fier, Wurzel, lieutenant Cibaud, M. Lévy, Hunold et Mlle Hiscock. Malgré la valeur de ses opposants, Tartakover joua avec une telle précision qu'il réussit à gagner neuf des parties et il annula la dixième contre M Wurzel.

Au Cercle Philidor, Tartakover joua également, le 7 mai, 10 parties simultanées « sans voir ». Commencée à 8 h. 30, cette séance ne se termina qu'à 2 heures du matin. MM Quagliotti, Parturier, de Chauton, Herzfeld Villon, Odenwald, Vierny, présentèrent en effet une longue résistance aux combinaisons du maître, et MM. R. Goldsmith, Laverrière, Buatois, ne purent être gagnés. Nous donnons ci-dessous l'une de ces 3 parties nulles, en raison de sa correction absolue.

Partie N° 38. — DÉFENSE CARO-KANN

Bl. : Tartakover

N. : Laverrière

1 P.4R	P.3FD	17 P × P	C.4D (e)
2 P.4D	P.4D	18 P.5FR	F × C
3 C.3FD	P × P	19 P × F	D.3CD +
4 C × P	F.4FR	20 R 1T	P × P
5 C.3CR	F.3CR	21 C × P	T.1R
6 C.3FR	P.3TR (a)	22 D.4CR	D.3CR (f)
7 F.3D	F × F (b)	23 D × D	P × D
8 D × F	C.3FR	24 C.6D	T × PR
9 Roq	P.3R	25 C × P	T × T +
10 F.2D	F.3D	26 F × T (g)	T.1R !
11 TD.1D	Roq	27 F.5TD	C(2D).3CD
12 TR.1R	D.2FD	28 C.5FD	T.7R
13 C.5R	CD.2D (c)	29 F × C	P × F
14 P.4FR (d)	TD.1D	30 C.3D	
15 D.2R	P.4FD !		
16 P.3FD	P × P		

Nulle sur proposition des Noirs (h).

(a) Il vaut mieux faire un coup de développement (— P.3R ou — C.3FR) et ne jouer P.3TR que si les Blancs y obligent par P.4TR.

(b) Forcé; autrement les P noirs seraient désorganisés par exemple 6 — P.3R; 7F × F — P × F.

(c) Les Blancs ont placé chacune de leurs pièces dans une bonne position, mais les Noirs ont fait de même. La phase du début se termine donc par l'égalité.

(d) Ce coup affaiblit. Il serait meilleur si la TR. était restée à 1FR, la TD ayant été jouée à 1R. Dans les 4 coups qui suivent les Noirs profitent habilement de cette faiblesse.

(e) Il est maintenant apparent que les Blancs ont une position inférieure, leurs PD et PF étant « en l'air ». Aussi cherchent-ils immédiatement une contre-chance dans une attaque contre le R qui a en même temps l'avantage de faire disparaître un de leurs pions faibles.

(f) Ce coup brise l'offensive qui paraissait fort dangereuse.

(g) 26 T × T serait mauvais à cause de — T.1CD.

(h) Il faut remarquer ici que 20 — T × PC qui paraît joli est incorrect car 31 R × T — C.6R +, 32 R.3F — C × T, 33 R.2R gagnerait le C. Par contre les Noirs pouvaient obtenir l'avantage par 30 — C.6R, 31 T.1CR — T 7 D, etc.

Au Cercle des Echecs de la Rive Gauche, le jeudi 28 mai, une séance de 26 parties simultanées a été donnée par M. Romih, le fort joueur triestin, fixé à Paris depuis quelques années. Cette réunion remarquablement organisée par le très actif président du Cercle, M. Bergerol, a donné pour résultats 21 gagnées, 2 nulles contre MM. Durand et Pepzewnik et 3 perdues contre MM. Morinet, Goussin et Betheder. On a pu suivre avec intérêt des parties bien conduites par M^{me} Tchinenoff et MM. Picard, Dr Maillard, Dr Walther, colonel Posse, commandant Bourgeois, Vinardel Mischeler, Nayfeld, Jacobs, Lafferère, Barboni, Juricinek, et Besançon. Nous profitons de cette occasion pour signaler le dévouement de M. Tchinenoff à son cercle et à la cause des échecs.

STRASBOURG. — La Fédération de l'Est qui comprend 12 cercles avec 800 membres se réunira en Congrès, à l'occasion du Championnat de France le dimanche 7 septembre à Strasbourg. A cette même date y sera joué un match Alsace contre Lorraine avec 40 joueurs au moins de chaque côté.

— Le 25 mai dernier s'est disputé sur 18 échiquiers un match à 2 tours entre la Société des Echecs de Bâle (Basler Schachgesellschaft) et l'Echiquier Strasbourgeois. Celui-ci qui possède une équipe redoutable remporta la victoire par 19 1/2 contre 16 1/2. C'est avec un vif plaisir que nous enregistrons la première victoire internationale d'un club français.

ECHIQUEUR STRASBOURGEOIS

MM. Michel	0	$\frac{1}{2}$
Surin	0	0
Goetz	1	1
Kew	$\frac{1}{2}$	0
De Smirnoff	0	$\frac{1}{2}$
Jan	0	0
Duringer	1	1
Hess	1	1
Dubois	1	0
Régnier	0	1
Schluck	1	0
Uthdinger	$\frac{1}{2}$	1
Eber	1	$\frac{1}{2}$
Vallée	1	0
Schlüsler	$\frac{1}{2}$	0
Wolf	$\frac{1}{2}$	1
Volmar	0	1
Beecke	1	1
	10	9 $\frac{1}{2}$

SOCIÉTÉ DE BALE

Dr Voellmy	1	$\frac{1}{2}$
Dr M. Henneberger	1	1
Wenger	0	0
Steinacher	$\frac{1}{2}$	1
Fritschin	1	$\frac{1}{2}$
Butzberger	1	1
Wulz	0	0
Schopferer	0	0
Erlacher	0	1
Sabr	1	0
Siefert	0	0
Petermann	$\frac{1}{2}$	0
Frank	0	$\frac{1}{2}$
Hurter	0	1
Schneider	$\frac{1}{2}$	1
Dr Weiss	$\frac{1}{2}$	0
Dr Ces	1	0
Engel	0	0
	8	8 $\frac{1}{2}$

NICE. — Le Groupe des Joueurs d'Echecs de Nice s'est rencontré le 23 mars avec le Groupe des joueurs d'Echecs d'Hyères, dans cette dernière ville.

L'équipe de Nice (Renaud, Reilly, Duchamp, de Smirnoff, Clérissi) a remporté une victoire complète par 5 à 0 sur l'équipe d'Hyères (Maas, de Pampelonne, de Bovies, Chambourlier, Gaudron).

— Le Tournoi d'hiver du Groupe des joueurs d'Echecs de Nice s'est terminé par la victoire de M. B. Reilly; 2^e A. Mouterde; 3^e A. Hallgarten.

— Un petit tournoi quadrangulaire organisé par le fort amateur américain M. Hallgarten a donné le résultat suivant :

1^{er} R. Scott (champion d'Angleterre 1920), 5 1/2; 2^e G. Renaud (champion de France), 3 1/2; 3^e et 4^e ex æquo A. Hallgarten et B. Reilly, 1 1/2.

Nous constatons donc dans le dernier trimestre l'animation échiquienne due à notre champion et aux amis dévoués qui l'entourent

HYÈRES. — Le 13 avril, le Groupe des joueurs d'Echecs d'Hyères (Maas, Pampelonne, Lachère, Chambourlier) a battu par 4 à 0 l'Echec Amical de Toulon (G. Fouques, Bey, A. Fouques, Rimbaud).

TOULOUSE. — Le Tournoi handicap de l'Echiquier Toulou, sain a donné les résultats suivants : 1^{er} M. Fourès, 12; 2^e Rosenberg, 10; 3^e ex æquo Essuorab et Brugailière 9.

Un match à but en 4 parties a été joué ensuite entre les deux premiers à la suite de quel M. Rosenberg a remporté le titre de champion de Toulouse.

BRETAGNE. — Un match en 3 manches de 8 parties chacune s'est joué en janvier dernier à Nantes, entre M. Nedelec du Cercle Nantais et M. A. Gaigneron de Marolles, champion Rennais.

1^{re} manche : M. Nedelec, 5 1/2, M. de Marolles, 2 1/2; 2^e manche : M. de Marolles, 7, M. Nedelec, 1; 3^e manche : M. de Marolles, 5 1/2, M. Nedelec, 2 1/2

On a vu d'autre part que ces deux joueurs estimés prendront part en septembre au championnat de France.

SAINT-CLAUDE. — Un Club Jurassien des Joueurs d'Echecs vient de se fonder à Saint Claude, 12, rue de la Poyat, sous la présidence de M. Ignace Daum; vice-présidents : Dr Daum, E. Thevenaz; secrétaire : R. Bousset; trésorier : E. Cottet.

BOULOGNE-SUR-MER. — Un Club des Echecs Boulonnais est créé dans cette ville par M. R. Couret, 12, Grande Rue, à Boulogne-sur-Mer.

La proximité des grands centres échiquiens du Nord, et même d'Angleterre, fait prévoir un brillant avenir à ce nouveau cercle.

N.-B. — Nous rappelons aux présidents des cercles affiliés à la F. F. E. qu'ils ne doivent pas omettre, dans l'intérêt commun, de signaler au secrétaire les informations qu'ils jugent susceptibles de figurer au Bulletin. Nous profitons de cette occasion pour prier les cercles qui n'ont pas encore payé leur cotisation d'en adresser le montant le plus tôt possible au trésorier.

RÉPUBLIQUE ARGENTINE. — A Buenos-Aires, 927, Viamonte, s'est constituée l'an dernier la Fédération Argentine des Echecs qui fait preuve d'une grande activité et publie déjà une revue mensuelle (*El Ajedrez Argentino*). Cette jeune Fédération s'est mise en relation

avec la nôtre, dans le but de favoriser le développement du jeu dans nos deux pays. Malgré l'éloignement elle n'a pas hésité à déléguer, pour se faire représenter à notre Tournoi Olympique, les quatre premiers de son tournoi de cet hiver : MM. Reca, Coria Palau et Grau. Nous adressons à la jeune Fédération latine les bien sincères souhaits de prospérité de son aînée de plusieurs mois.

ETATS UNIS. — Un grand Tournoi International de maîtres s'est joué à New-York du 16 mars au 17 avril réunissant les plus forts joueurs du monde :

1^{er} Dr Em. Lasker, ex champion du monde, 16 (13 gagnées, 6 nulles, 1 perdue) ; 2^e Capablanca, champion du monde, 14 1/2 (10 gagnées, 9 nulles, 1 perdue) ; 3^e Alekhine, 12 (6 gagnées, 12 nulles, 2 perdues) ; 4^e Marshall, 11 ; 5^e Reti, 10 1/2 ; 6^e Maroczy, 10 ; 7^e Bogoljubov, 9 1/2 ; 8^e Tartakover, 8 ; 9^e Yates, 7 ; 10^e Ed. Lasker, 6 1/2 ; 11^e Janowski, 5.

— Le maître Alekhine, le candidat le plus qualifié au titre envié de champion du monde, vient de rentrer à Paris, sa résidence habituelle, après une tournée triomphale en Amérique du Nord. La place nous manque pour donner ici le détail des succès qu'il y a remportés. On ne saurait cependant passer sous silence son nouvel exploit, c'est à dire le fait d'avoir battu le 17 avril à New-York, le record du monde des séances *sans voir*, en conduisant simultanément 26 parties dans ces conditions difficiles. Il est certain que la fatigue occasionnée par ses exhibitions l'a seule empêché de disputer la première place du Tournoi de New-York avec sa combativité ordinaire. Le grand nombre de parties qu'il a annulées en est la preuve manifeste. Nous ne résistons pas au plaisir de donner un spécimen récent du style précis et élégant auquel il nous a habitués

Partie N° 39. — GAMBIT DE LA DAME REFUSE

Jouée dans une séance de parties simultanées sans voir à New-York

Alekhine	Kussman	10 C x P	D.3CD
1 P.4D	P.4D	11 F x F +	C x F
2 C.3FR	C.3FR	12 Roq	P x P
3 P.4FD	P.3R	13 C x P	T.1D
4 C.3FD	P.4FD	14 C.5FR	C.4R
5 PF x P	PR x P	15 D 2R	P.3CR
6 F.5CR	F 3R	16 D.5CD + !	C 2D
7 F x C	D x F	17 TR 1R !	F.5CD
8 P.4R	P x PR	18 C.6FR +	R.1FR
9 F.5CD +	F.2D	19 C x C +	T x C
		20 D.5R.	Abandonnent.

ANGLETERRE. — Un tournoi international à Weston-super-mare a donné les résultats suivants :

1^{er} Euwe (Hollande), 7 1/2 ; 2^e Thomas (Angleterre), 7 ; 3^e Snosko-Borowsky (Russie), 6 1/2 ; 4^e Spencer (Angleterre), 5 1/2 ; 5^e Drewitt (Angleterre), 5.

BELGIQUE. — A Westende auront lieu du 5 au 15 août un tournoi majeur et un tournoi mineur d'une ou plusieurs catégories. Prix : une coupe artistique et une somme minimum de 1 000 francs.

La liste des inscriptions sera close le 10 juillet. S'adresser à M. E. Lancel, 79 rue Gillon, Bruxelles.

NÉCROLOGIE

M^{me} Gustave Lazard, femme du sympathique président du Cercle Philidor, à Paris, et sa plus dévouée collaboratrice à la remarquable renaissance d'un groupement qui fut jadis et est redevenu maintenant l'un des plus importants groupements français.

M. le colonel Henri Baron de Lignières, chevalier de la Légion d'honneur, vice président du Cercle des Echecs de la Rive gauche. Nous adressons à leurs familles nos bien sincères condoléances.

PROBLÈMES

La rubrique « Problèmes » a été confiée, en raison de sa compétence spéciale, à M. le capitaine Léon Martin, notre trésorier.

SOLUTIONS

N° 51. — 1 D.5CR — C 6R ; 2 D.4FR + — R pr D ; T.4D mat. Si 1 — F pr T ; 2 F.5FR + et mat par 3 C.5CD. Si 1 — C pr F ; 2 D pr C + et mat par 3 D 3FR.

N° 52. — 1 C 3FD.

N° 53. — 1 F.7CD.

N° 54. — 1 D.3R.

N° 55. — 1 T pr P — P pr P ; 2 T.3TD + — P pr T ; 3 P 3CD mat.

N° 56. — 1 P.8F fait C et mat le coup suivant par P 8C fait C.

N° 57. — 1 P.8C fait C mat ; 1 P 8C fait F — P.8C fait D mat ; 1 F.1C — pat.

SOLUTIONS JUSTES

Toutes les solutions : J. Bertrand, de l'Echiquier Tunisien ; G.-A. Coignet, H. Morais, Bouché Roulet, J.-J. Rassicot.

Six solutions : Commandant Dez, A. Verfaille, P. Morinet fils, Mendès da Costa, J. Morin, Ph. Dorémieux, E. Garapon, P. Heillmann, V. de Pampelonne, F. Lée, Comte Bayle, A. de Rauglaudre, O. Ohanian, P. Reverchon, E. Mouchot, E. Mayer Et. Capval, M. Godron, E. Maurer, A. Gomer, Denesmes-Desmarets, Dr C. Cornu, E. Cazes, F. Pezard, U. Monnot, G. Bertin, A. Stroumillo, L. Denis.

Cinq solutions : M^{me} Mary Lagache, Ch. Guyot, Abbé A. B... à R... C. Trubert, P. Discazaux, Dr Clologe, J. Fraisse.

Quatre solutions : M^{me} L.-P. Dr Daum.

Trois solutions : J. Pinsard.

La prime annoncée est attribuée par le sort à M. H. Mora's.

Cinquième Série

Un ouvrage d'échecs sera tiré au sort entre les solutionnistes qui auront envoyé toutes les solutions justes. Adresser les solutions au capitaine Léon-Martin, 68, rue Mademoiselle, Paris (XV^e), avant le 1^{er} septembre.

N° 59. — Fred. Lazard



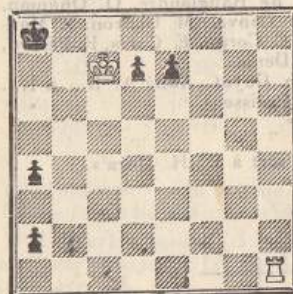
Mat en 2 coups $3 + 4 = 7$

N° 61. — Ed. Cavrel



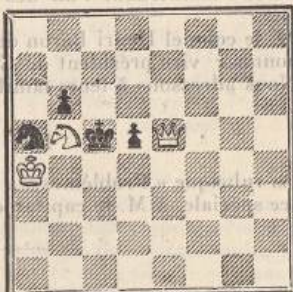
Mat en 2 coups $10 + 9 = 19$

N° 63. — A. Lapierre



Mat en 3 coups $2 + 5 = 7$

N° 60. — Comte de Villeneuve Esclapon



Mat en 2 coups $3 + 4 = 7$

N° 62. — Th. A. Albugues (inédit)



Mat en 2 coups $8 + 10 = 18$

N° 64. — A. Mouterde



Mat en 3 coups $4 + 4 = 8$

Le Gérant : A. GIBAUD.

Imp. J. Lechevrel, Grande Rue, Mayenne