



fédération
française
des échecs

SESSION DE
DÉCEMBRE 2018

ANNALES DES
EXAMENS
D'ARBITRES
FÉDÉRAUX

Direction Nationale de l'Arbitrage

L'intelligence du jeu, 
l'émotion du sport

Directrice des Examens : Chantal Hennequin – soshin64@gmail.com

Directeur de la Formation : Dominique Dervieux - diregdna@gmail.com

TABLE DES MATIÈRES

STATISTIQUES DE LA SESSION	3
UVR - SESSION DE DÉCEMBRE 2018	3
UVR - DÉCEMBRE 2018 - GRILLE DES RÉPONSES	13
UVC SESSION DE DÉCEMBRE 2018.....	14
UVC - DÉCEMBRE 2018 – VERSION CORRIGÉE	16
UVO – SESSION DE DÉCEMBRE 2018	20
UVO - DÉCEMBRE 2018 - VERSION CORRIGÉE.....	22
UVT – SESSION DE DÉCEMBRE 2018	26
UVT - DÉCEMBRE 2018 – CORRIGÉ	33
INFORMATIONS DE CONTACT.....	35



Attention ! Note importante !

Les réponses sont basées sur les règles et règlements en application au moment du passage de l'examen.

STATISTIQUES DE LA SESSION

Ces annales contiennent les sujets des examens ainsi que les corrigés.

Une deuxième version sera faite après la correction de tous les examens avec les résultats et statistiques.

UVR - SESSION DE DÉCEMBRE 2018

Durée : 2 heures

Pour les épreuves tous les documents sont autorisés (en version imprimée ou numérique) sauf les annales constituées de sujets et de corrigés. Il est interdit de téléphoner ou de se connecter sur Internet pendant les épreuves.

Entourer la bonne réponse pour ceux qui répondent en version papier ou passer la bonne réponse en couleur pour ceux qui répondent en version informatique

Pour chacune des questions, plusieurs propositions de réponses peuvent être correctes.

QUESTION 1 :

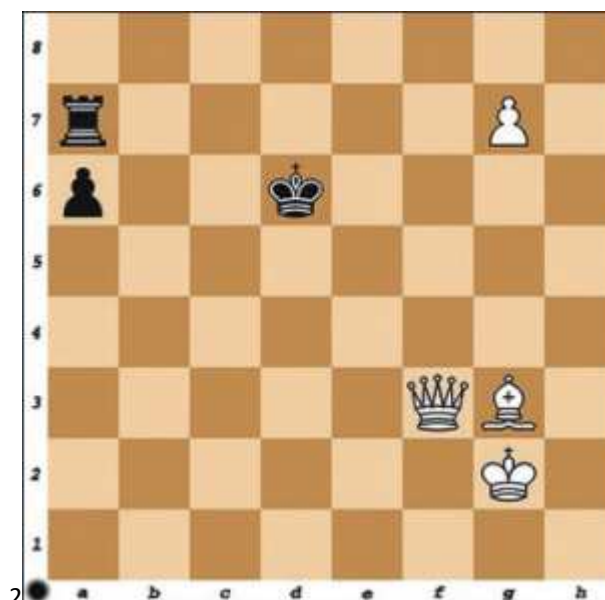
Partie en cadence rapide, non supervisée.

Les Noirs jouent Rd5. C'est un coup illégal. Ni les Blancs ni vous l'arbitre ne le remarquez.

Les Blancs jouent g8 :T et c'est alors que les Noirs réclament que les Blancs ont joué un coup illégal.

Que faites-vous ?

- A- Vous pénalisez les Blancs pour ce coup illégal en donnant 2mn de plus aux Noirs.
- B- Vous donnez la partie gagnée aux Noirs
- C- Vous faites continuer la partie



QUESTION 2 :

Roquer n'est pas autorisé dans les situations suivantes :

- A- Le Roi a déjà bougé
- B- Le Roi est en échec
- C- La Tour est attaquée
- D- La case b1 est menacée et les Blancs veulent roquer du côté Dame
- E- Le Roi traverse une case attaquée par une pièce adverse

QUESTION 3 :

Quelles sont les phrases suivantes qui sont correctes :

- A- Vous pouvez jouer d'une main et appuyer sur la pendule de l'autre
- B- Vous pouvez roquer avec les deux mains
- C- Il est autorisé exceptionnellement d'utiliser les deux mains pour capturer une pièce
- D- Une seule main doit être utilisée quand on joue un coup et puis quand on appuie sur la pendule

QUESTION 4 :

Quelle pénalité doit être donnée à un joueur qui touche sa tour en premier en roquant ?

- A- Un avertissement
- B- Un avertissement après la partie
- C- Il doit jouer un coup de Tour et ne peut pas roquer
- D- Aucune pénalité

QUESTION 5 :

Les Noirs matent leur adversaire mais avant d'avoir le temps d'appuyer, leur drapeau tombe. Quel est le résultat ?

- A- Les Blancs gagnent au temps
- B- Les Noirs gagnent par mat
- C- Partie nulle pour contrebalancer les 2 faits.

QUESTION 6 :

L'arbitre remarque qu'un joueur a oublié d'appuyer sur la pendule après avoir joué son coup. Que fait-il ?

- A- Il dit au joueur d'appuyer
- B- Il ne fait rien
- C- Il demande au joueur s'il a achevé son coup
- D- Il appuie sur la pendule pour démarrer le temps de l'adversaire

QUESTION 7 :

Partie rapide. Que doit faire un arbitre qui voit 2 rois en échec sur un échiquier ?

- A- Intervenir et déclarer la partie nulle
- B- Intervenir et déclarer la partie gagnée par le joueur qui vient de jouer
- C- Intervenir et déclarer la partie perdue par le joueur qui vient de jouer
- D- Attendre que le prochain coup soit joué et si les 2 rois sont encore en échec déclarer la partie nulle

QUESTION 8 :

Partie rapide. Après le 16eme coup, l'arbitre remarque que la pendule ajoute 5 secondes au lieu de 10 à chaque coup. Que fait l'arbitre ?

- A- L'arbitre doit corriger le réglage et seulement corriger l'incrément
- B- L'arbitre doit ajouter 80s aux 2 joueurs et corriger l'incrément
- C- Rien

QUESTION 9 :

Quelle phrase définit la durée maximum d'une partie en cadence rapide ?

- A- Moins de 30mn chacun
- B- 30 minutes chacun
- C- Moins de 60mn chacun
- D- 60mn chacun

QUESTION 10 :

Dans quelles circonstances un joueur peut-il arrêter la pendule ?

- A- Pour aller aux toilettes
- B- Pour appeler l'arbitre
- C- Quand il veut

QUESTION 11 :

Classer les actions suivantes dans l'ordre chronologique correct

1. Appuyer sur la pendule et démarrer celle de l'adversaire / 2. Jouer son coup / 3. Proposer nulle

- A- 123
- B- 321
- C- 231

QUESTION 12 :

Quand un joueur peut-il écrire son coup avant de jouer ?

- A- Toujours
- B- Avant de réclamer nulle pour une triple répétition
- C- Avant de réclamer nulle pour la règle des 50 coups
- D- Jamais

QUESTION 13 :

Un joueur répond toujours à tempo à son adversaire avant de noter les coups. L'adversaire se plaint.

Que faites-vous ?

- A- Vous dites à l'adversaire que c'est autorisé.
- B- Vous avertissez le joueur. Il ne doit plus le faire.
- C- Vous avertissez le joueur et donner 2 mn à l'adversaire
- D- Vous regardez les coups suivants de la partie avant d'intervenir

QUESTION 14 :

Qu'est-ce qui fait partie de la « salle de jeu » ?

- A- La zone de jeu
- B- La zone fumeur
- C- Les toilettes
- D- La salle d'analyse
- E- La buvette

QUESTION 15 :

Un joueur persiste à refuser de tenir sa feuille de partie à jour. Que faites-vous ?

- A- Vous donnez 2mn de plus à son adversaire à chaque fois
- B- Vous n'intervenez plus
- C- Vous lui donnez la partie perdue et décidez du score de l'adversaire

QUESTION 16 :

Une alarme incendie se déclenche pendant une ronde. Que faites-vous ?

- A- Vous dites à tout le monde de continuer à jouer, en attendant d'autres instructions des services techniques
- B- Vous dites aux joueurs d'arrêter les pendules et d'évacuer le bâtiment dans le calme
- C- Vous êtes le premier à quitter le bâtiment, on ne sait jamais.

QUESTION 17 :

Un problème arrive, qui n'est pas couvert par les Règles du Jeu. Que faites-vous ?

- A- Vous ne pouvez rien faire si ce n'est pas dans les RDJ
- B- Vous cherchez une situation aussi similaire que possible dans les RDJ pour intervenir
- C- Vous dites aux joueurs que vous suspendez votre décision le temps de recevoir de la FIDE une réponse officielle
- D- Vous allez prendre un remontant à la buvette et dites aux joueurs d'attendre votre retour

QUESTION 18 :

Avec les règles du blitz, quelle est la pénalité pour une réclamation de nulle par répétition erronée ?

- A- Perte de la partie
- B- 2mn de plus à l'adversaire
- C- 1mn de plus à l'adversaire
- D- 3mn de plus à l'adversaire

QUESTION 19 :

Est-ce un coup illégal ?

- A- Roquer avec les 2 mains
- B- Jouer un coup d'une main et appuyer sur la pendule de l'autre
- C- Faire une promotion avec les 2 mains
- D- Appuyer sur la pendule sans jouer
- E- Faire une promotion en laissant le pion sur l'échiquier

QUESTION 20 :

La même position arrive après les 145eme, 156eme, 258eme et 265eme coups des Noirs. Que faites-vous ?

- A- Rien, la position n'est pas après des coups successifs
- B- Vous attendez la réclamation d'un des joueurs
- C- Vous déclarez la partie nulle

QUESTION 21 :

Dans quelle cadence de jeu, l'arbitre annonce-t-il la chute du drapeau ?

- A- Cadence classique
- B- Cadence Rapide
- C- Cadence Blitz

QUESTION 22 :

Cadence Blitz. Les Noirs achèvent un premier coup illégal. Que faites-vous ?

- A- Gain Blanc
- B- La partie continue, 1mn de plus aux Blancs
- C- La partie continue. 2mn de plus aux Blancs

QUESTION 23 :

A la fin d'une ronde d'open en cadence lente, occupé sur un autre incident, vous arrivez devant un échiquier et les drapeaux des 2 joueurs sont tombés. La pendule est une pendule électronique. Quel est le résultat ?

- A- Match nul
- B- Perte du joueur dont l'indicateur « - » ou le drapeau apparaît.

QUESTION 24 :

Cadence rapide. Suite à une dernière prise, avec quelques secondes à la pendule, les joueurs se retrouvent avec R+C contre R+C. Que faites-vous ?

A- Vous déclarez la partie nulle

B- Vous attendez.

Vous n'avez pas encore eu le temps d'intervenir que le drapeau de la pendule des Noirs tombe. Que faites-vous alors ?

A- Vous déclarez la partie nulle

B- 1-0 comme les Noirs sont tombés.

QUESTION 25 :

Cadence : 1h 30 minutes plus 30 secondes par coup.

Les Noirs demandent la nulle pour une triple répétition. Après examen, la demande s'avère incorrecte.

Voilà ce qu'indique la pendule au moment de la demande :

Blancs 35 : 45 et 22 coups Noirs 32 : 12 et 21 coups

Que devra indiquer la pendule à la reprise du jeu ?

A- Blancs : 37 : 45 et 21 coups

Noirs : 32 : 12 et 21 coups

B- Blancs : 37 : 45 et 22 coups

Noirs : 32 : 12 et 21 coups

C- Blancs : 37 : 45 et 22 coups

Noirs : 32 : 12 et 22 coups

D- Blancs : 35 : 15 et 22 coups

Noirs : 32 : 12 et 22 coups

Les questions 26C, 27C et 28C sont pour les candidats au titre d'Arbitre de Club.

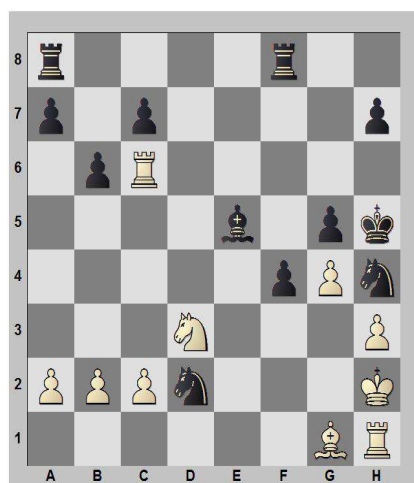
Les questions 26J, 27J et 28J sont pour les candidats au titre d'Arbitre Jeune.

QUESTION 26C :

Comme arbitre, vous avez des doutes sur un joueur qui pourrait tricher en se servant d'un smartphone. Vous voulez chercher ce téléphone sur lui. Quand est-ce le meilleur moment ?

- A- Immédiatement. Vous arrêtez la partie et organisez cette fouille dans les règles
- B- Vous attendez que le joueur se lève et vous allez lui demander de se soumettre au contrôle pendant la partie
- C- Juste après la fin de la partie, vous demandez au joueur de se plier au contrôle selon les règles.
- D- Après la fin de la ronde, une fois que le joueur a quitté la salle de jeu.

QUESTION 27C :



Cadence lente. Aucun coup illégal n'a été joué avant votre arrivée

En passant près d'une table vous remarquez deux joueurs en crise de temps mutuel.

Les blancs ont validé le coup g2-g4 et les noirs répondent Cf1, appuient sur la pendule et annoncent échec et mat. Quelles sont les interventions possibles de l'arbitre ?

- A- Vous validez le gain des noirs.
- B- Vous donnez le gain aux blancs car les noirs étaient mat au coup précédent.
- C- Les 2 rois sont en échec, vous déclarez la partie nulle.
- D- Vous faites reprendre la partie à la position du diagramme.

QUESTION 28C :

Les Blancs jouent O-O avec les 2 mains et appuient sur la pendule, ne voyant pas que le Roi est en échec, que le Fb5 contrôle la case f1 et le Fb6 la case g1.

Combien de coup illégal les Blancs viennent-ils de faire ?

- A- 1
- B- 2
- C- 3
- D- 4



Les questions 26C, 27C et 28C sont pour les candidats au titre d'Arbitre de Club.

Les questions 26J, 27J et 28J sont pour les candidats au titre d'Arbitre Jeune.

QUESTION 26J :

Dans une partie entre joueurs inexpérimentés, on découvre qu'il y a eu un coup illégal il y a plus de 10 coups. Les deux feuilles de parties contiennent des erreurs ce qui ne permet pas de dire quand le coup illégal a été joué. Que faites-vous ?

- A- Partie perdue aux deux joueurs pour ne pas avoir une feuille de partie correctement remplie
- B- Persuader les 2 joueurs pour une nulle
- C- Recommencer une nouvelle partie
- D- Redémarrer depuis la dernière position légale sur laquelle ils sont d'accord
- E- Autoriser l'un des joueur a jouer un coup qui rend la position légale et continuer la partie

QUESTION 27J :

Qui décide de l'emplacement de la pendule ?

- A- Les Blancs
- B- Les Noirs
- C- L'arbitre
- D- Un tirage au sort

QUESTION 28J :

Après une partie bien menée par les deux joueurs, la conductrice des Blancs va maintenant commettre une petite maladresse !
Après 39...Qb2+, les Blancs ont joué 40. Q x g7#.

Que faites-vous ?

- A- Il y a mat, 1-0 pour les Blancs
- B- Le Roi Blanc est en échec, les Blancs bougent le Roi.
- C- Les Blancs sont obligés de jouer Dc2



FIN de l'UVR

UVR - DÉCEMBRE 2018 - GRILLE DES RÉPONSES

QUESTION	REGLE	CADENCE	REPONSE	ARTICLE	Taux Réussite
1	Coup illégal	Rapide	C	A.4.2	
2	Roque	Lente	ABE	3.8.2	
3	Jeu a 2 mains	Lente	D	4.1 et 6.2.3	
4	Roque	Lente	C	4.4.2	
5	Mat	Lente	B	5.1.1	
6	Pendule	Lente	B	12.6	
7	Double échec	Rapide	D	A.4.4	
8	Pendule	Rapide	C	A.4.1.1	
9	Temps	Rapide	C	A1	
10	Pendule	Lente	B	6.11.2	
11	Nulle	Lente	C	9.1.2.1	
12	Notation	Lente	BC	9.2.1.1 et 9.3.1	
13	Notation	Lente	A	L.A. 8.1.6	
14	Salle de jeu	Lente	ABCE	11.2.1	
15	Notation	Lente	C	11.7	
16	Alarme	Lente	B	12.2.2	
17	Problème	Lente	B	Préambule	
18	Répétition	Blitz	C	B2	
19	Coup illégal	Lente	ACDE	Art. 7	
20	Répétition	Lente	C	9.6.1	
21	Drapeau	Lente	ABC	9, A4.5, B4	
22	Coup illégal	Blitz	B	A.4.2	
23	Drapeau	Lente	B	LA.4	
24	Pendule	Rapide	BB	6.9	
25	Pendule	Lente	B	9.5.3	
26C	Anti-cheating	Lente	C	Directives	
27C	Coup illégal	Lente	D	7.5.1	
28C	Coup illégal	Lente	A	7.5.5	
26J	Coup illégal	Lente	D	7.5.1	
27J	Pendule	Lente	C	6.5	
28J	Coup illégal	Lente	C	4.3 et 7.5.1	

UVC SESSION DE DÉCEMBRE 2018

Durée : 2 heures

Pour chaque question il faut donner, en plus de votre réponse, la référence de l'article concerné.

Tous les documents sont autorisés (en version imprimée ou numérique) sauf les annales constituées de sujets et de corrigés. Il est interdit de téléphoner ou de se connecter sur Internet pendant les épreuves.

Vous arbitrez un match de Nationale 2.

- 1) Avez-vous le droit de jouer dans le match que vous arbitrez ?
- 2) A quelle heure doit-on vous remettre les compositions d'équipes si le début de la rencontre est prévu pour 14 h 15 ?
- 3) Une équipe vous remet sa composition à 14 h 10, le début de la ronde est prévu à 14 h 15.
Que faites-vous pour le réglage des pendules ?
- 4) Un joueur classé 1803 peut-il être placé devant un joueur classé 1905 ?
- 5) Le match a commencé à 14 h 15, un joueur est en retard, jusqu'à quelle heure peut-il arriver avant d'être déclaré forfait ?
- 6) Le joueur du 5^e échiquier n'est pas venu. Quel est le résultat de la partie non-jouée sur cet échiquier ?
- 7) Quelle est la cadence de jeu ?
- 8) Quelle est la sanction si une partie ne se joue pas à la cadence réglementaire parce que la pendule a été mal réglée ?
- 9) Quelle est l'indemnité d'arbitrage ?
- 10) Quelles sont les obligations de transmission des résultats après le match ?

Vous arbitrez un match d'Interclubs Jeunes – Nationale 2

- 1) De combien de joueurs est composée l'équipe ?

- 2) Aux 3 premiers échiquiers l'équipe est composée de
 - Adrien, U16 (minime), né le 16 janvier 2003, classé 1706
 - Benoît, U16 (minime), né le 24 avril 2003, classé 1853
 - Coralie, U14 (benjamine), classée 1902Comment ces 3 joueurs peuvent-ils être placés ? Y a-t'il plusieurs possibilités ? Si oui les citer.

- 3) Quelle sera la cadence ? Est-ce que ce sera la même sur tous les échiquiers ?

- 4) Un joueur de nationalité chinoise scolarisé en France a-t'il le droit de jouer dans l'équipe ?

Questions diverses

- 1) Quelles sont les conditions pour devenir AFC ?

- 2) A qui devrez-vous faire la demande de titre d'arbitre ?

- 3) Denis est né le 8 août 1953, quelle est sa catégorie d'âge ?

- 4) Émilie est née le 10 janvier 2007, quelle est sa catégorie d'âge ?

- 5) Citez deux compétitions (hors championnat de France des clubs) par équipes auxquelles un joueur classé 1692 pourrait participer ?

- 6) Qui est le président de la FFE ?

UVC - DÉCEMBRE 2018 – VERSION CORRIGÉE

Vous arbitrez un match de Nationale 2.

- 1) Avez-vous le droit de jouer dans le match que vous arbitrez ?

Non.

Championnat de France des clubs, art. 2.5

« L'arbitre en NI et NII ne peut pas être joueur, même dans une autre division. »

- 2) A quelle heure doit-on vous remettre les compositions d'équipes si le début de la rencontre est prévu pour 14 h 15 ?

Au plus tard à 14 heures.

Championnat de France des clubs, art. 3.6

« Les capitaines d'équipe doivent remettre [...] la liste des joueurs composant leur équipe [...] au moins 15 minutes avant l'heure prévue pour le début de la rencontre. »

- 3) Une équipe vous remet sa composition à 14 h 10, le début de la ronde est prévu à 14 h 15.
Que faites-vous pour le réglage des pendules ?

J'avance les pendules de 10 minutes.

Championnat de France des clubs, art. 3.6

« [...] les pendules de tous les joueurs de l'équipe concernée sont avancées d'un temps égal au retard. »

- 4) Un joueur classé 1803 peut-il être placé devant un joueur classé 1905 ?

Non.

Championnat de France des clubs, art. 3.6

« Si deux joueurs ont une différence de classement Elo de plus de 100 points, le mieux classé doit être placé devant le moins bien classé. »

- 5) Le match a commencé à 14 h 15, un joueur est en retard, jusqu'à quelle heure peut-il arriver avant d'être déclaré forfait ?

Jusqu'à 15 h 15

Règles générales pour les compétitions fédérales, art. 3.1.1

« Forfait sportif [...] tout joueur ne se présentant pas dans la salle de jeu au cours des 60 minutes suivant l'heure officielle du début de la rencontre »

6) Le joueur du 5^e échiquier n'est pas venu. Quel est le résultat de la partie non-jouée sur cet échiquier ?

- 1 (moins 1)

Championnat de France des clubs, art.4.1

« Une partie perdue par forfait sportif est comptée : - 1 si une partie a été effectivement jouée sur l'un des échiquiers suivants l'échiquier concerné »

7) Quelle est la cadence de jeu ?

40 coups en 1h30, puis 30 minutes pour terminer la partie, avec adjonction de 30 secondes par coup durant toute la partie

Championnat de France des clubs, art.3.3

8) Quelle est la sanction si une partie ne se joue pas à la cadence réglementaire parce que la pendule a été mal réglée ?

Forfait administratif pour le joueur appartenant au club organisateur

Championnat de France des clubs, art.3.3

« Toute partie ne se jouant pas à la cadence réglementaire est sanctionnée d'un forfait administratif pour le joueur appartenant au club organisateur [...] »

9) Quelle est l'indemnité d'arbitrage ?

50 euros

LA, gestion et homologation des tournois, barème d'indemnisation, calcul des indemnités,

« Matchs officiels organisés par la F.F.E, la Ligue, le C.D.J.E, le club : I = 50 € par jour »

10) Quelles sont les obligations de transmission des résultats après le match ?

Transmettre le résultat du match au plus tard avant 22h

Championnat de France des clubs, art.3 .II. a)

« Le responsable de la rencontre doit transmettre le résultat du match au plus tard avant 22h, soit en saisissant le procès-verbal de la rencontre sur le site fédéral, soit en contactant le directeur de groupe par téléphone, texto ou courriel. Il a obligation dans les 48h maximum après la rencontre, soit de saisir le PV de la rencontre, soit d'envoyer le PV au directeur de groupe par courriel. »

Vous arbitrez un match d'Interclubs Jeunes – Nationale 2

1) De combien de joueurs est composée l'équipe ?

Huit

Championnat de France interclubs jeunes, art. 3.7. a)

2) Aux 3 premiers échiquiers l'équipe est composée de

- Adrien, U16 (minime), né le 16 janvier 2003, classé 1706

- Benoît, U16 (minime), né le 24 avril 2003, classé 1853

- Coralie, U14 (benjamine), classée 1902

Comment ces 3 joueurs peuvent-ils être placés ? Y a-t'il plusieurs possibilités ? Si oui les citer.

Adrien, Benoît, Coralie

ou Benoît, Adrien, Coralie

Championnat de France interclubs jeunes, art. 3.7.c, ordre des échiquiers

« Les échiquiers 1 à 8 sont rangés par âge, le plus petit échiquier étant le plus âgé.

Dans le respect de l'article précédent, un joueur peut toutefois être placé devant un joueur plus âgé que lui dans le cas où il possède un Elo supérieur ou égal à l'Elo du joueur plus âgé. »

3) Quelle sera la cadence ? Est-ce que ce sera la même sur tous les échiquiers ?

1h et 30 secondes par coup pour les échiquiers 1 à 6

50 min. et 10 secondes par coup pour les échiquiers 7 et 8

Championnat de France interclubs jeunes, art. 3.3

4) Un joueur de nationalité chinoise scolarisé en France a-t-il le droit de jouer dans l'équipe ?

Oui

Championnat de France interclubs jeunes, art. 3.7.d)

« Les joueurs étrangers non ressortissants de l'Union Européenne doivent être scolarisés en France. »

Questions diverses

1) Quelles sont les conditions pour devenir AFC ?

L'arbitre fédéral de club (AFC) doit :

Avoir 16 ans au minimum

Être titulaire des UVR et UVC

Avoir obtenu 1 ASP favorable

Être licencié A

Posséder un classement ELO

LA, Règlement intérieur de la DNA, art.7 et art.10

2) A qui devrez-vous faire la demande de titre d'arbitre ?

Au Directeur des titres

LA, Règlement intérieur de la DNA, art. 3.4

3) Denis est né le 8 août 1953, quelle est sa catégorie d'âge ?

S65 (vétérans)

Règles générales, art 2.4, catégories d'âge

4) Émilie est née le 10 janvier 2007, quelle est sa catégorie d'âge ?

U12 (pupilles)

Règles générales, art 2.4, catégories d'âge

5) Citez deux compétitions (hors championnat de France des clubs) par équipes auxquelles un joueur classé 1692 pourrait participer ?

Coupe Loubatière

Coupe 2000

Coupe de France

Coupe de la Parité

6) Qui est le président de la FFE ?

Bachar KOUATLY

UVO – SESSION DE DÉCEMBRE 2018

Durée : 1 heures

Pour chaque question il faut donner, en plus de votre réponse, la référence de l'article concerné.

Tous les documents sont autorisés (en version imprimée ou numérique) sauf les annales constituées de sujets et de corrigés. Il est interdit de téléphoner ou de se connecter sur Internet pendant les épreuves.

- 1- Comment sont calculés les droits d'homologation d'un tournoi de partie lente comptant pour le elo FIDE ?
- 2- Quelle est l'indemnité journalière d'un arbitre officiant lors d'une compétition d'interclub ?
- 3- La liste des prix au classement général d'un tournoi est : 1^{er} : 800€ ; 2^{ème} 600€ ; 3^{ème} 400€ ; 4^{ème} 200€ et 5^{ème} 150€. Quatre joueurs terminent ex aequo à la première place comment calculerez-vous le prix revenant à chacun s'ils étaient partagés ? Puis s'ils étaient répartis au système Hort ?
- 4- Vous soupçonnez un joueur de tricher. Ce dernier refuse de vous montrer le contenu de sa sacoche. Que faites-vous ?
- 5- Pour obtenir une première performance FIDE quel nombre de point doit marquer un joueur non classé ?
- 6- Quel est le coefficient K d'un joueur FIDE de moins de 18 ans ayant un Elo de 2462 ?
- 7- Le Directeur d'un Groupe de régionale vous informe que vous allez arbitrer une équipe qui comporte un joueur handicapé moteur. Quelle est la conduite à tenir ?
- 8- Open en 11 rondes. Un joueur A dont l'adversaire ne s'est pas présenté gagne la 1^{ère} ronde par forfait. Calculez le score ajusté qui sera pris en compte à la ronde 1 pour calculer son buchholz.

- 9- Quels sont les tournois individuels où un Arbitre Fédéral Open 1 peut officier en tant qu'arbitre principal ?
- 10- Expliquez l'utilisation de la directive III,
- 11- En nationale 2, une équipe arrive avec 50 minutes de retard sur l'horaire prévu. Le capitaine de l'équipe rend sa composition à l'arbitre à ce moment-là. Au lancement de la ronde, quel temps les pendules de cette équipe doivent-elle indiquer ?
- 12- Un joueur vous appelle en réclamant la nulle pour 3 fois la même position. Vous constatez qu'il y a eu effectivement 3 fois la même image sur l'échiquier mais les tours ont échangé leur position. Que décidez-vous ?
- 13- Qui engage les poursuites disciplinaires envers un licencié de la Fédération ?
- 14- Expliquer les départages suivants : Buchholz, Buchholz tronqué et Buchholz médian pour un tournoi rapide au système suisse en 9 rondes.
- 15- Quel doit être le niveau d'un arbitre pour délivrer une ASP ?
- 16- Quelles sont les conditions pour être AFO1 ?

UVO - DÉCEMBRE 2018 - VERSION CORRIGÉE

Durée : 1 heure

- 1- Comment sont calculés les droits d'homologation d'un tournoi de partie lente comptant pour le elo FIDE ?

Les organisateurs sont responsables de l'envoi du chèque vers le secrétariat FFE.

Pour l'explication du calcul se référer au formulaire T3 page 270 du Livre de l'arbitre :

Une part fixe de 10 euros pour les Tournois à cadence lente, rapide ou blitz FIDE... (ces droits seront doublés si la demande d'homologation est faite en retard) à laquelle on ajoute une part variable égale à 7% des droits d'inscriptions annoncés adultes et jeunes (gratuits MI et GMI).

A condition de bien saisir les données, le logiciel Papi le fait très bien.

La facture apparaît également sur le site d'administration du tournoi.

- 2- Quelle est l'indemnité journalière d'un arbitre officiant lors d'une compétition d'interclub ?

Page 274 du LA

Matches officiels organisés par la F.F.E, la Ligue, le C.D.J.E, le club : I = 50 € par jour

Pour les matchs nécessitant la présence de plusieurs arbitres, chaque arbitre, même lorsqu'il est adjoint (dès lors qu'il est titré) perçoit la somme de 50 € (pas d'application de la règle de la demi indemnité).

- 3- La liste des prix au classement général d'un tournoi est : 1^{er} : 800€ ; 2^{ème} 600€ ; 3^{ème} 400€ ; 4^{ème} 200€ et 5^{ème} 150€. Quatre joueurs terminent ex aequo à la première place comment calculerez-vous le prix revenant à chacun s'ils étaient partagés ? Puis s'ils étaient répartis au système Hort ?

Partagés : $800 + 600 + 400 + 200 / 4 = 500€$

Hort : $1^{er} 800/2 + 500/2 = 650€$

$2^{ème} 600/2 + 500/2 = 550€$

$3^{ème} 400/2 + 500/2 = 450€$

$4^{ème} 200/2 + 500/2 = 350€$

- 4- Vous soupçonnez un joueur de tricher. Ce dernier refuse de vous montrer le contenu de sa sacoche. Que faites-vous ?

Page 346 du LA

Vous lui expliquez les règles. Si le joueur refuse toujours, il doit recevoir un avertissement. S'il refuse toujours de se soumettre à ce que vous lui demandez, il perd la partie.

- 5- Pour obtenir une première performance FIDE quel nombre de point doit marquer un joueur non classé ?

Page 286 du LA. Article 6.31

Pour qu'une première performance d'un joueur non classé soit comptabilisée, il doit marquer au moins un demi-point.

- 6- Quel est le coefficient K d'un joueur FIDE de moins de 18 ans ayant un Elo de 2462 ?

10 Article 8.56 page 290 du LA

- 7- Le Directeur d'un Groupe de régionale vous informe que vous allez arbitrer une équipe qui comporte un joueur handicapé moteur. Quelle est la conduite à tenir ?

Se référer au texte sur les joueurs à mobilité réduite.

http://www.echecs.asso.fr/Reglements/Reglements2015/H02-Joueurs_a_mobilite_reduite.pdf

- 8- Open en 11 rondes. Un joueur A dont l'adversaire ne s'est pas présenté gagne la 1^{ère} ronde par forfait. Calculez le score ajusté qui sera pris en compte à la ronde 1 pour calculer son buchholz.

Pour la ronde 1, $R = 1$

SJR (Score du joueur avant Rd1) = 0

$SfJR$ (score du joueur à la Rd 1) = 1

Nombre de rondes $n = 11$

$San = SJR + (1 - SfJR) + 0,5 * (n - R) = 0 + (1 - 1) + 0,5 * (11 - 1) = 5$

Score ajusté de l'adversaire virtuel du joueur A à la Rd 1 = 5

9- Quels sont les tournois individuels où un Arbitre Fédéral Open 1 peut officier en tant qu'arbitre principal ?

Article 18 du RI DNA

- Tous les types d'événements échiqués homologues par la F.F.E. a cadence lente, rapide et blitz.
- A condition d'être agréé F.I.D.E., tous les types d'évènements échiqués homologués par la F.I.D.E. sans possibilité de délivrer des normes aux joueurs.
- Coupes Fédérales jusqu'aux demi-finales et Coupe de France jusqu'aux quarts de finales

10- Expliquez l'utilisation de la directive III,

Avant le tournoi l'arbitre décide de l'application ou non de cette directive (III 2.1). Il est conseillé de l'écrire dans le RI du tournoi,

- 1) Si pas d'application, les parties, sauf si gain ou nul avant, vont jusqu'au tombé,
- 2) Si application l'arbitre applique s'il le souhaite (temps, matériel...) III4, sinon c'est III5 et suivants.

11- En nationale 2, une équipe arrive avec 50 minutes de retard sur l'horaire prévu. Le capitaine de l'équipe rend sa composition à l'arbitre à ce moment-là. Au lancement de la ronde, quel temps les pendules de cette équipe doivent-elle indiquer ?

30 :30

12- Un joueur vous appelle en réclamant la nulle pour 3 fois la même position. Vous constatez qu'il y a eu effectivement 3 fois la même image sur l'échiquier mais les tours ont échangé leur position. Que décidez-vous ?

Partie nulle. S'appuyer sur l'article 9.2.2 des règles du jeu.

13- Qui engage les poursuites disciplinaires envers un licencié de la Fédération ?

Article 9 du règlement disciplinaire. Les poursuites disciplinaires sont engagées par le Bureau Fédéral sur dépôt de plainte motivée à l'initiative d'un licencié ou d'une association, adressée au secrétariat du siège fédéral par courrier recommandé avec accusé de réception.

14- Expliquer les départages suivants : Buchholz, Buchholz tronqué et Buchholz médian pour un tournoi rapide au système suisse en 9 rondes.

Buchholz, Buchholz tronqué et Buchholz médian dans un tournoi en 9 rondes :

- le Buchholz est la somme des scores ajustés des 9 adversaires d'un joueur.
- le Buchholz tronqué, c'est le Buchholz diminué des deux plus mauvais scores ajustés.
- le Buchholz médian, c'est le Buchholz tronqué diminué des deux meilleurs scores ajustés.

15- Quel doit être le niveau d'un arbitre pour délivrer une ASP ?

Article 17 du RI DNA : AFO2 ou plus

16- Quelles sont les conditions pour être AFO1 ?

Un arbitre fédéral d'open (AFO) est une personne (Age minimum : 18 ans) :

- titulaire d'un titre d'AFC
- titulaire des UVO et UVT
- ayant obtenu 2 (deux) ASP favorables
- ayant valide un rapport technique complet auprès du Directeur des Titres.

UVT – SESSION DE DÉCEMBRE 2018

Epreuve informatisée UVT - 1^{ère} partie

Documents autorisés : tous

VOTRE MISSION

Je m'appelle Huvété, Président du club « AFO » récemment créé.

Je vous sollicite pour arbitrer notre premier open rapide qui aura lieu le samedi 1^{er} décembre 2018 au siège social du club : Maison des Sports d'Arbitrage sur Seine.

Je vous transmets la liste des préinscrits à J-8. (Tous les joueurs sont licenciés à la FFE)

A vous de créer le fichier PAPI.

Je vous confie la gestion de l'arbitrage dans son intégralité. Vous allez devoir gérer toutes les phases du tournoi jusqu'à la rédaction du rapport technique.

- 1) Création du tournoi et saisie des joueurs.*
- 2) Gestion du tournoi en tenant compte des incidents. (abandon, forfait, intervention sur les parties avec prise de décision sur le résultat, répondre aux questions des joueurs ...)*
- 3) Rédaction du rapport technique.*

Informations concernant le 1^{er} rapide du club « AFO » :

• Caractéristiques :

Le rapide a lieu le 1^{er} décembre 2018. Le tournoi se joue en 5 rondes au système suisse standard.

N° d'homologation du tournoi : UVT01

L'organisateur vous laisse le choix de la cadence et des horaires des rondes.

• Coordonnées de l'organisateur :

L'organisateur est le président du club « AFO » (ligue IDF) : Monsieur Huvété

Adresse postale : Rue des Enna, 92999 ARBITRAGE SUR SEINE

Mail : uvt@gmail.com

• **Montant de l'inscription et des prix :**

Le montant de l'inscription est de 20€ pour les adultes et de 12€ pour les jeunes

Les prix sont les suivants : Général (répartis au système HORT, Les prix inférieurs à 10€ ne seront pas distribués.) 1er : 500 euros ; 2^e : 400 euros ; 3^e : 300 euros ; 4^e : 200 euros.

Prix spéciaux (attribués à la place réelle) 1^{ère} féminine : 90 euros, 1^{er} vétéran : 90 euros ; 1er de la catégorie 1800- 1999 : 90 euros, 1er de la catégorie 1600-1799 : 90 euros ; 1er de la catégorie 1400-1599 : 90 euros, 1er moins de 1400 : 90 euros.

Les prix ne sont pas cumulables.

Un joueur pouvant prétendre à deux prix se verra attribuer le prix le plus important.

Les prix seront attribués et distribués dans l'ordre suivant : prix principaux, puis prix spéciaux et enfin prix par catégorie Elo.

• **Départages :**

Buchholz puis Performance.

• **Autres informations :**

Le tournoi se situe à 50 kilomètres de votre domicile. L'organisateur prend en charge les frais de restauration. Le déplacement se fait en voiture et vous apportez votre propre matériel informatique.

Préconisations :

Veillez bien à créer le tournoi directement sur votre ordinateur ! Votre clé doit servir uniquement de sauvegarde (ronde après ronde) et à transmettre votre travail final au surveillant

Avant le 1^{er} décembre :

Créez le tournoi et saisissez la liste des préinscrits. (utiliser exactement toutes les données indiquées, il s'agit de joueurs fictifs à saisir manuellement)

Préparez tous les documents du rapport technique que vous jugerez utile. Rédigez le règlement intérieur du tournoi.

Le jour de l'examen :

*Vous gérez les inscriptions et les désistements de dernière minute.
Vous vous occupez des appariements et des résultats. Vous gérez les incidents.*

Vous calculez les prix.

Vous finissez le rapport technique.

Comment rendre votre travail ?

Créez un dossier sous cette forme **NOM_PRENOM_UVT**. A l'intérieur, vous y mettez 2 dossiers :

- Un dossier intitulé **NOM_DELEGUE_ELO** qui contiendra les documents du rapport technique pour le délégué Elo ainsi que les réponses aux différentes questions de la partie 2.
- Un dossier intitulé **NOM_DIRECTEUR_TITRE** comportant les fichiers du rapport technique pour le directeur des titres

Liste des préinscrits au 1er open rapide du club «AFO»:

Nr	Nom	Rapide	Cat.
1	DEQUI Adrien	2110	F SenM
2	WOJTK Frederic	2070	F SenM
3	LEMBAIL Stephane	2000	F SenM
4	MEYOR Matthieu	1970	F SenM
5	EVERIN Jules	1930	F CadM
6	BERARD Mathis	1860	N BenM
7	TRAME Jacky	1830	N VetM
8	GUI Gerard	1790	F SepM
9	VALAIS Magali	1770	N SenF
10	CAUMA Yann	1730	N SenM
11	IBER Denis	1630	F SepM
12	UBRE Paul	1620	F JunM
13	RAHM Arthur	1620	N SenM
14	KLAU Philippe	1590	F SenM
15	PRISEUR Kevin	1570	N SenM
16	JAVAT Philippe	1560	N SepM
17	HAKO Artur	1560	F SenM
18	ARNAIS Danielle	1489	F SepF
19	YVERIN Lucien	1440	N PupM
20	NOLON Rachel	1380	F SenF
21	OGUINE Marc	1330	N VetM
22	FEUILLE Dominique	1280	N SepF
23	SAUVE Mathilde	1190	N CadF
24	ZOMER Valentin	1010	N BenM
25	QUALLEE Camille	790	N PouM
26	XABAD Edward	790	N PpoM

Epreuve informatisée UVT – 2^{ème} partie

1a) Ronde 1 :

A l'échiquier 7, dans une finale Roi, Fou, Cavalier contre Roi et un Pion les « Blancs » viennent de jouer Cavalier prend pion et leur drapeau tombe. Vous êtes présent, que faites-vous ?

Citer l'article des règles du jeu utilisé.

Votre réponse....

1b) Ronde 1 :

*Après avoir terminé sa partie, **QUALLEE** Camille ne se sent pas bien et décide d'arrêter le tournoi après la ronde 1. Que faites- vous ?*

Votre réponse....

1c) Ronde 1 :

Saisir les résultats de la ronde 1 en fonction de vos décisions ou de la grille des résultats.

2a) Ronde 2 :

Vous expliquez les appariements des joueurs ayant 0,5 point. Détaillez le processus d'appariement.

Votre réponse....

2b) Ronde 2 :

Table 6 : vous suivez la fin de la partie et voyez qu'un pion blanc se trouve sur la case é8. Les blancs jouent leur coup et appuient sur la pendule en laissant le pion sur la case é8. Que faites-vous ?

Citer l'article des règles du jeu utilisé.

Votre réponse....

2c) Ronde 2 :

Saisir les résultats de la ronde 2 en fonction de vos décisions ou de la grille des résultats.

3a) Ronde 3 :

Le joueur OGUINE Marc ne comprend pas son appariement lors de cette ronde. Détaillez le processus d'appariement.

Votre réponse....

3b) Ronde 3 :

Il ne reste plus que 2 parties : un joueur vous demande si vous pouvez appliquer les règles de compétition (plutôt que les règles du jeu rapide). Il vous indique qu'il a lu dans le livre de l'arbitre que Les Règles de Compétition s'appliquent si l'arbitre supervise au plus trois parties.

Citer l'article des règles du jeu utilisé.

Votre réponse....

3c) Ronde 3 :

10 minutes après le début de la ronde le père du jeune joueur YGUILLE Ulysse vous indique qu'Ulysse a un ennui de santé, il ne peut pas jouer cette ronde et est contraint d'abandonner le tournoi.

Que faites- vous ?

Votre réponse....

3d) Ronde 3 :

Saisir les résultats de la ronde 3 en fonction de vos décisions ou de la grille des résultats.

4a) Ronde 4 :

Vous expliquez les appariements des joueurs ayant 2 points. Détaillez le processus d'appariement.

Votre réponse....

4b) Ronde 4 :

Saisir les résultats de la ronde 4 en fonction de la grille des résultats.

5a) Ronde 5 :

Les joueurs de la table 10 sont distraits et se trompent de couleur...Ils s'en aperçoivent alors que les noirs viennent de jouer leur 5e coup et que les blancs ont un fou de plus. Que faites-vous ?

Citer l'article des règles du jeu utilisé.

Votre réponse....

5b) Ronde 5 :

Le joueur BERARD Mathis ne comprend pas son appariement. Détaillez le processus d'appariement.

Votre réponse....

5c) Ronde 5 :

RAHM Arthur vient vous voir : il n'a pas d'adversaire, celui-ci ne se présentera pas à cette ronde et est parti sans vous prévenir. Que faites-vous ?

Votre réponse....

5d) Ronde 5 :

Les joueurs de la table 10 vous signalent un placement incorrect d'un fou et d'un cavalier dans la position initiale de leur partie alors que les noirs viennent de jouer leur 12e coup. Que faites-vous ?

Citer l'article des règles du jeu utilisé.

Votre réponse....

5e) Ronde 5 :

Saisir les résultats de la ronde 5 en fonction de vos décisions ou de la grille des résultats.

6) *Détaillez le calcul des prix.*

Votre réponse....

7) *Pour le rapport technique du tournoi.*

- les documents du rapport technique pour le délégué Elo dans un dossier intitulé **NOM_DELEGUE_ELO** (ce dossier contiendra aussi les réponses aux différentes questions de la partie 2.)

- les documents du rapport technique pour le directeur des titres dans un dossier intitulé **NOM_DIRECTEUR_TITRE** comportant les fichiers du rapport technique

UVT - DÉCEMBRE 2018 – CORRIGÉ

Rédaction du règlement intérieur du tournoi.

Modèle de règlement intérieur, livre de l'arbitre page 260

S'agissant d'un tournoi à cadence rapide il faut absolument spécifier que l'Article A.4 (Annexe A : Echecs Rapides) s'applique pour l'intégralité de la manifestation.

Création du tournoi, gestion des résultats et des appariements.

4 joueurs préinscrits à retirer, 2 joueurs à inscrire sur place.

Toute erreur de décision ou de saisie de résultat dénature le thème étudié dans certaines questions.

Néanmoins les copies comportant de telles erreurs sont corrigées entièrement.

Question 1a : Article A.4 puis 6.9.

Question 1b :

Le joueur Q est déclaré forfait pour les rondes 2, 3,4, 5. Enregistrer ces forfaits sur le fichier PAPI

Question 1c : saisie des résultats de la ronde 1 en tenant compte des questions 1a et 1b.

Question 2a :

Explication les appariements des joueurs ayant 0,5 point.

Appariement de 4 joueurs avec une transposition pour partie déjà jouée et un échange pour blocage couleur.
(Livre de l'arbitre C.04.3)

Question 2b : article A.4.4

Question 2c : saisie des résultats de la ronde 2 en tenant compte de la question 2b.

Question 3a : Le joueur O est flotteur descendant à cause du blocage flotteur du joueur Y. (livre de l'arbitre C.04.3)

Question 3b : article A.4 appliqué selon le règlement intérieur du tournoi. Le tournoi n'est pas supervisé.

Question 3c :

Le joueur Y perd sa partie de la 3^e ronde par forfait et est forfait pour les rondes 4 et 5. Enregistrer ces forfaits sur le fichier PAPI

Question 3d : saisie des résultats de la ronde 3 en tenant compte de la question 3c.

Question 4a :

Explication de l'appariement des joueurs ayant 2 points. Appariement de 9 joueurs avec une table perturbée sur couleur noire pour laquelle il faut tenir compte de la présence d'une couleur noire faible. (Livre de l'arbitre C.04.3)

Question 4b : saisie des résultats de la ronde 4.

Question 5a : Articles A.4 puis 7.3

Question 5b :

Explication de l'appariement du joueur B. Attribution des couleurs sur une table perturbée.

Application de la règle E3. (Livre de l'arbitre C.04.3)

Question 5c : Enquête de la part de l'arbitre pour forfait non justifié. (Livre de l'arbitre article 23.1 page 47)

Question 5d : article A.4.1.

Question 5e : saisie des résultats de la ronde 5 en tenant compte des questions 5a, 5c et 5d.

Question 6 : Calcul des prix :

Application du système Hort (livre de l'arbitre page 280) entre les 2 joueurs à 4 pts puis entre

les 5 joueurs à 3 pts, (avec la présence de joueurs prétendant à des prix spéciaux et des prix par catégorie Elo.

Question 7 :

Rapport technique du tournoi pour le délégué Elo d'une part et le directeur des titres d'autre part. Livre de l'arbitre page 256.

INFORMATIONS DE CONTACT

CHANTAL HENNEQUIN
DIR. DES EXAMENS



Email : soshin64@gmail.com

DOMINIQUE DERVIEUX
DIR. DE LA FORMATION



Email : diregdna@gmail.com

Direction Nationale de l'Arbitrage

Fédération Française des Échecs

6 Rue de L'Église 92600 ASNIERES SUR SEINE

Tél. : 01 39 44 65 80

<http://echecs.asso.fr>



N'hésitez pas à contacter la DNA en cas de question ou de remarque sur l'édition de ces annales.