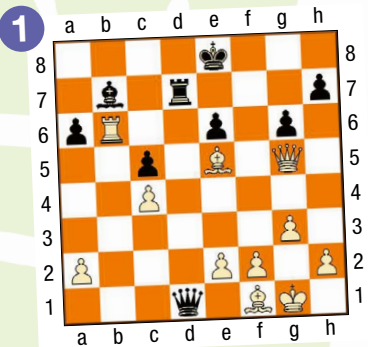


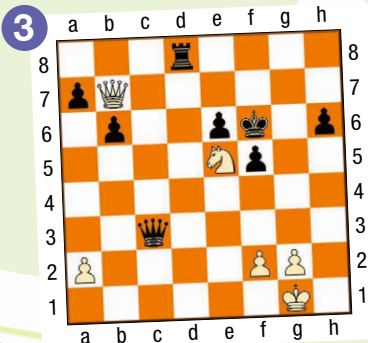
Essaie de jouer aussi bien que Bassam El Zein, le champion de France pupilles.

Chess.com 2024. Les deux camps sont à l'attaque. Bassam a les Noirs, il est au trait et il mate le premier.



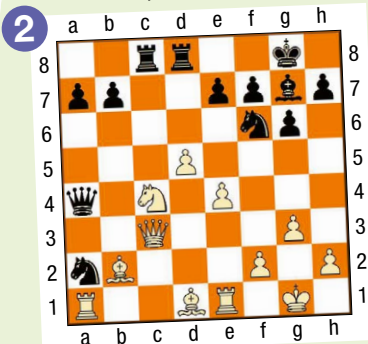
Ta solution :

Chess.com 2024. Les Blancs gagnent la Dame. Attaque à la découverte ou enfilade. Essaie de trouver les deux variantes en fonction de ce que jouent les Noirs.



Ta solution :

Championnat de France pupilles 2024 à Agen face à Marc Llari (2182), le champion du monde 2022 des moins de 8 ans. Trait aux Blancs. Les deux Dames sont attaquées. Le coup du desperado.



Ta solution :

Championnat du monde 2023 des moins de 10 ans en Égypte face au Russe Vladimir Teremkov. Les Blancs sont à l'attaque avec une qualité de plus. Quelle est la conclusion la plus énergique ?



Ta solution :

Bassam El Zein, un Roi au pays du Cèdre

Un doublé symbolique et plutôt inhabituel. La catégorie des pupilles mixtes au championnat de France serait-elle en passe de devenir un domaine réservé du club du J.É.E.N. (prononcez Géant !) Paris et des Franco-Libanais ? En 2023, à Agen, Paul Boulos remporte le titre avec 8/9 en terminant invaincu. L'année suivante, à nouveau à Agen, c'est son coéquipier de club, Bassam El Zein, également originaire du pays du Cèdre, qui lui succède, en n'ayant lui non plus concédé aucune défaite. Autre similitude, Paul et Bassam ont tous deux un grand frère qui est aussi monté sur le podium du Championnat de France. « Le fait que nos champions pupilles soient tous deux franco-libanais est une coïncidence », sourit Marc Gatine, le président du J.É.E.N. « Nous n'avons pas de filière particulière. » Pas une totale coïncidence quand même.



Bassam, son grand frère Zayne-Eddine et leur maman arrivent en France en 2021 en provenance de Tripoli au Liban. Ils s'installent à Compiègne et tout naturellement rejoignent le club d'Échecs local. Les deux frères sont déjà des joueurs confirmés. Ils remportent tous les deux les championnats de l'Oise et de Picardie et se qualifient pour le Championnat de France. À cette occasion, le papa de Paul Boulos remarque les deux frères El Zein qui jouent sous le drapeau libanais. Il leur propose alors de venir les rejoindre au club parisien pour participer à l'aventure du Top jeunes. Le club du J.É.E.N présente du coup la particularité d'avoir une équipe composée à 50% de joueurs franco-libanais si on rajoute Karl Hanna Daher.

En 2023, les deux frères El Zein sont champions du Liban et représentent le pays du Cèdre aux championnats d'Asie et du monde. Suite à son titre de champion de France en 2024, Bassam décide de jouer désormais pour la France. « C'est tout naturel, puisque nous habitons en France », explique la maman. Sur le plan échiquéen, Bassam a compris les intérêts de jouer sous les couleurs tricolores. « Pour l'instant, il a une grande envie de remporter le maximum de titres », poursuit la maman. « Il était par exemple déçu de ne pas pouvoir prétendre à celui de champion de France rapide en jouant sous le drapeau libanais alors qu'il avait terminé premier de sa catégorie. »

Bassam sera à Vichy en avril pour défendre son titre de champion de France et tenter d'en ajouter un de plus à sa collection. L'occasion pour le J.É.E.N de réaliser la passe de trois dans la catégorie pupilles.



partie commentée p.2

Bronstein, David • Kortchnoi, Viktor

exercices

p.3 Niveau 1 Parcours du Pion

p.6 Niveau 4 Parcours de la Tour

p.4 Niveau 2 Parcours du Cavalier

p.7 Niveau 5 Parcours de la Dame

p.5 Niveau 3 Parcours du Fou

Si tu as cherché (et trouvé !) les combinaisons de Bassam El Zein, tu as pu remarquer que la troisième faisait appel au thème de l'enfilade. L'enfilade, qui est l'apanage des pièces à longue portée (Dame, Tour et Fou), est un procédé tactique proche du clouage. Dans les deux cas, une pièce aligne deux pièces adverses dans son viseur. Mais il est une différence essentielle : dans un clouage, la pièce ennemie la plus proche est la moins précieuse, et elle ne peut partir, sous peine de mettre en danger la deuxième. Dans une enfilade, c'est l'inverse. La première pièce sera la plus précieuse et elle devra par conséquent s'écarter. Un cas crucial apparaîtra lorsque c'est le Roi qui sera en première ligne. Il devra absolument se soustraire à l'échec, et s'il bouge, l'attaquant encaissera la pièce qui est derrière.

Cette partie, disputée en 1962 entre David Bronstein et Viktor Kortchnoi, est un des plus beaux exemples d'enfilade à très haut niveau. Bronstein et Kortchnoi sont deux des plus forts joueurs du 20^e siècle à n'avoir jamais pu être champions du monde. Bronstein fut barré par Botvinnik, et Kortchnoi l'a été par Karpov.

Viktor le Terrible (le surnom de Kortchnoi) fit preuve d'une longévité sans égale dans le circuit professionnel. Il a affronté tous les champions du monde depuis Botvinnik (en 1952) jusqu'à Carlsen (en 2004) et il est le seul joueur à avoir battu neuf d'entre eux. À 80 ans, quatre ans avant son décès en 2016, il était encore champion de Suisse.



Bronstein, David • Kortchnoi, Viktor

Leningrad, 1962



1.e4 e5 2.♘f3 ♘c6 3.♙b5 a6 4.♙a4 ♗f6 5.0-0 ♗xe4

La variante dite "ouverte" de l'Espagnole, dont Kortchnoi fut un des meilleurs connaisseurs mondiaux.

6.d4 b5 7.♙b3 d5 8.dxe5 ♙e6 9.c3 ♙e7 10.♙c2 0-0 11.♙e2 f5?!

Un coup douteux qui va causer des problèmes aux Noirs en raison de la situation non protégée du Fou e6. 11...♗c5 était préférable.

12.exf6 ♙xf6?!

Il fallait jouer 12...♙xf6 afin de protéger le Fou e6.

13.♗bd2 ♙f5 14.♗xe4 ♙xe4 15.♙xe4 dxe4 16.♙xe4

Les Blancs ont un pion de plus. La légère activité des pièces noires ne le compense pas totalement.

16...♙d7 17.♙f4 ♙ae8 18.♙c2 ♙h4 19.♙g3 ♙xg3 20.hxg3 ♗e5 21.♗xe5 ♙xe5 22.♙fe1 ♙d5 23.♙ad1 c5 24.a4

Avec seulement les pièces lourdes sur l'échiquier, l'avantage matériel des Blancs n'est pas facile à concrétiser. D'autant plus que les Noirs gardent une position active.

24...♙d8 25.♙xd5 ♙xd5 26.axb5 axb5 27.♙e2 b4 28.cxb4 cxb4 29.♙g4 b3 30.♗h2 ♙f7 31.♙g5 ♙d7 32.f3 h6

33.♙e3 ♙d8 34.g4 ♗h8 35.♙b6

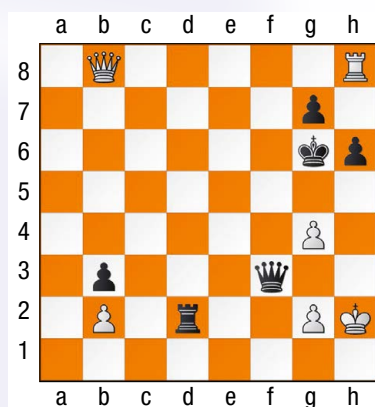
Bronstein tend un piège astucieux en invitant la Tour noire à investir la deuxième rangée.

35...♙d2 36.♙b8+ ♗h7 37.♙e8 ♙xf3??

Le pion g2 est cloué et les Noirs menacent mat. Mais Kortchnoi n'a pas conscience du danger. Il fallait jouer 37...♗g6 et rien n'était encore complètement clair.

Le pion b2 n'était pas prenable : 37...♙xb2 ? 38.♙h8+ ♗g6 39.♙e5 ♙c2 40.♙h5+ ♗f6 41.♙f5+ ♗e7 42.♙e5+ ♗d7 43.♙b8 et les menaces, notamment celle d'enfilade entre le Roi et la Dame noirs sur la septième rangée, sont décisives.

38.♙h8+ ♗g6



39.♙h6+!!

Les Noirs n'avaient compté qu'avec

39.♙e8+ ♙f7 40.♙e4+ ♗g5 et la position est égale.

39...gxh6

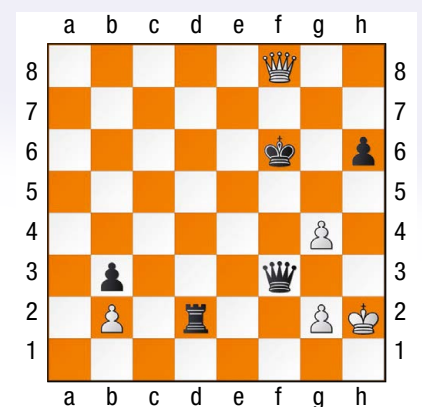
La Dame noire est perdue dans toutes les variantes :

39...♗xh6 40.♙h8+ ♗g5 (40...♗g6 41.♙h5+ ♗f6 42.g5+ Échec à la découverte !) 41.♙h5+ ♗f4 42.♙f5+ Enfilade !

39...♗f7 40.♙c7+ ♗g8 41.♙c8+ ♙f8 42.♙h8+! Encore une enfilade, doublée ici d'un sacrifice de déviation du défenseur.

39...♗g5 conduisait au mat : 40.♙e5+ ♗xh6 41.♙h5#

40.♙g8+ ♗f6 41.♙f8+

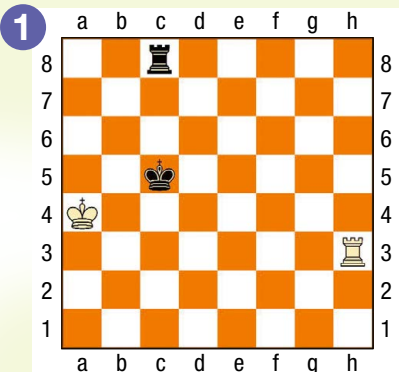


Toujours l'enfilade.

1-0

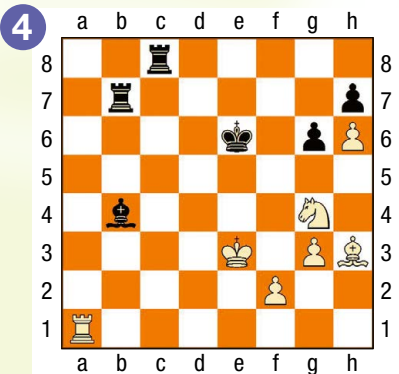


L'enfilade classique. Très simple.



Ta solution : 2 pts

On se découvre (bis !). Mais attention à trouver la (seule !) bonne case.



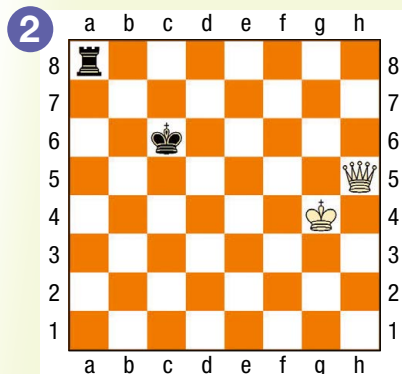
Ta solution : 2 pts

Comme tu pouvais le deviner, le thème central de ce numéro d'Échec et Mat junior sera consacré à l'enfilade.

Voici pour commencer quelques exemples très simples. Tu as les Blancs dans toutes les positions et il faut essayer de gagner du matériel en réalisant une enfilade. Attention, il ne s'agit pas de mater.

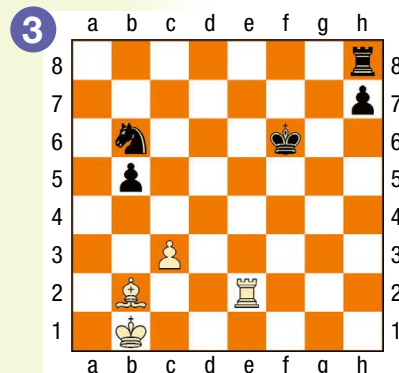
Si tu ne sais pas coder les coups, tu peux mettre une flèche pour indiquer le coup que tu jouerais.

Colonnes, rangées, diagonales ? La Dame peut agir dans toutes les directions.



Ta solution : 2 pts

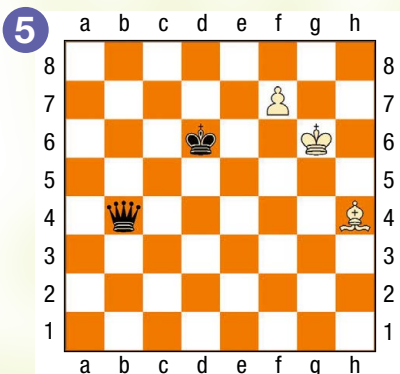
On se découvre !



Ta solution : 2 pts

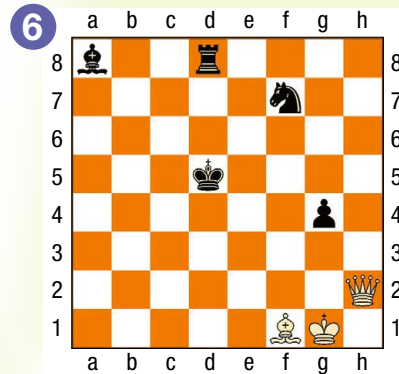
Solutions des exercices
www.echecs.asso.fr

On a souvent besoin d'un plus petit que soi.



Ta solution : 2 pts

Plusieurs enfilades sont possibles dans cette position. Trouve la seule qui permette de gagner du matériel.



Ta solution : 2 pts



Quel est ton niveau ?
sur un maximum de 12 points

Moins de 4 points : Tu es un pion de bronze. Demande à ton entraîneur de te réexpliquer ce qu'est une enfilade.

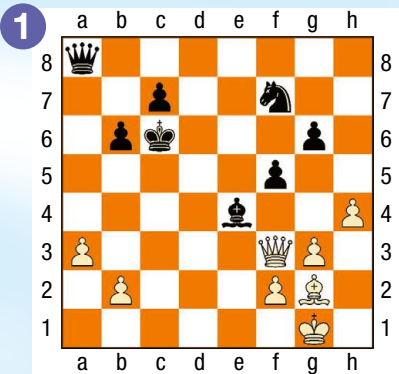
De 4 à 8 points : C'est un bon début. Tu as compris ce qu'est une enfilade.

Plus de 8 points : Bravo ! Tu es un pion d'or. Tu peux passer au parcours du Cavalier.



Parcours du Cavalier

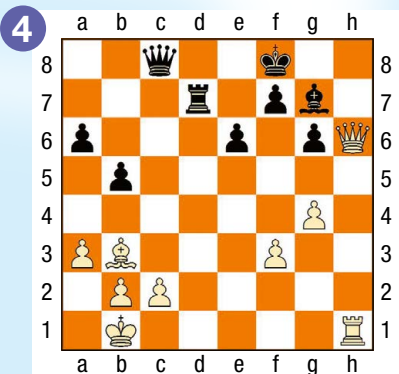
Le Fou noir en e4 ferme la grande diagonale et est protégé par le pion f5.
Comment les Blancs forcent-ils le passage pour "enfiler" le couple royal adverse ?



Ta solution :

2 pts

Le Fou noir en g7 semble garder la maison.
Est-ce toutefois vraiment le cas ?



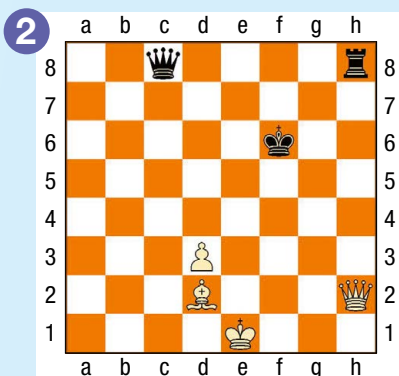
Ta solution :

2 pts

On poursuit avec l'enfilade. Tu as les Blancs dans toutes les positions, et il faut gagner du matériel.

Mais attention, cette fois, les combinaisons sont en deux coups. Il faut préparer et amener l'enfilade, la plupart du temps grâce à un sacrifice, sans laisser le temps à l'adversaire de se défendre, bien évidemment.

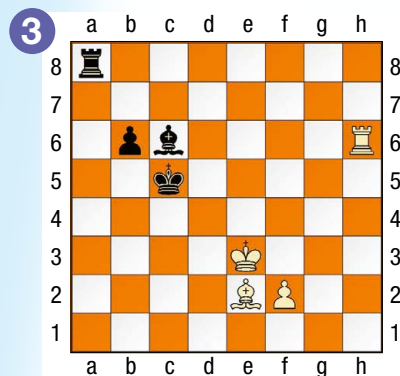
Pour l'instant, la Dame noire défend sa Tour et contrôle la case c3. Mais n'est-ce pas trop lui demander ?



Ta solution :

2 pts

Liquidation totale !



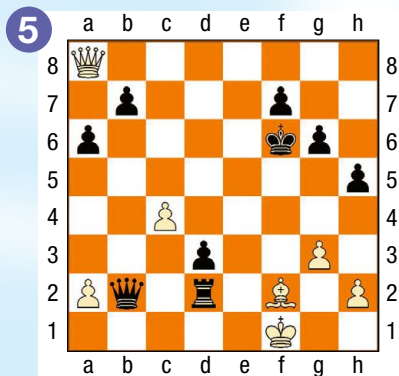
Ta solution :

2 pts

Solutions des exercices
www.echecs.asso.fr

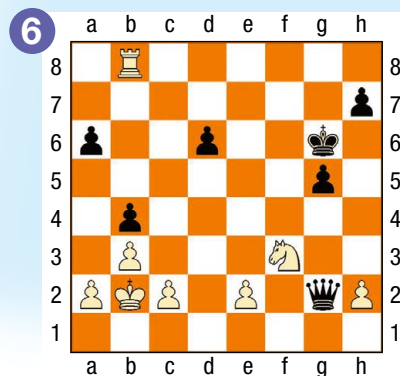
L'échec de la Dame en h8 ne donne rien pour l'instant, car la Dame noire est protégée par sa Tour. Il faut donc ruser. Mais attention à ne pas traîner en chemin. Les Noirs ont également des menaces.

Ah, si le pion g5 n'était pas là, ça serait facile...



Ta solution :

2 pts



Ta solution :

2 pts



Quel est ton niveau ?
sur un maximum de 12 points

Moins de 4 points : Tu es un Cavalier de bronze. Si tu as du mal avec les combinaisons en plusieurs coups, il faut continuer dans un premier temps avec celles en un coup.

De 4 à 8 points : C'est pas mal. Tu es un Cavalier d'argent. Tu es déjà capable de voir des petites combinaisons en deux coups.

Plus de 8 points : Bravo ! Tu es un Cavalier d'or. Tu n'as visiblement pas de problèmes avec les combinaisons élémentaires en deux coups. Tu peux passer au parcours du Fou.

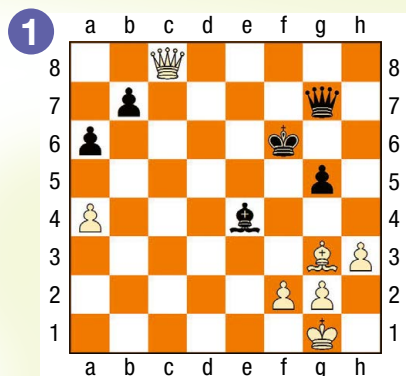
niveau

3



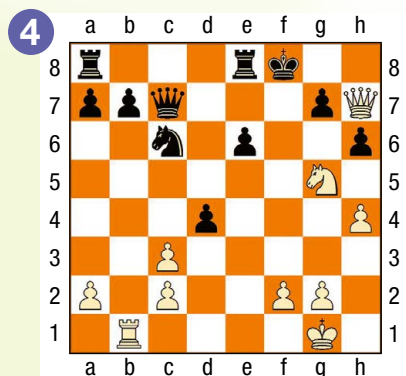
Parcours du Fou

L'Anglais Nigel Short et l'Arménien Rafael Vaganian ont tous les deux été Candidats au titre mondial. Ils sont ici opposés lors de la Coupe du monde 1989 à Barcelone. Comment Short, avec les Blancs, a-t-il "enfilé" son adversaire ?



Ta solution : 2 pts

Une partie disputée en Russie en 1992. Trait aux Blancs. Pour l'instant, l'échec de la Dame en h8 suivi de la prise en g7 ne donne rien, car le Roi noir pourra s'enfuir en d8 et protégera sa Dame. Il faut donc trouver mieux.



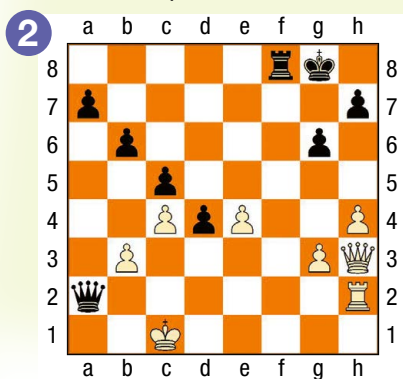
Ta solution : 2 pts



Nous allons voir que les plus forts joueurs ne sont pas à l'abri d'enfilades. Les combinaisons de ce parcours du Fou ne sont pas beaucoup plus difficiles que celles du parcours du Cavalier. Mais elles sont issues de parties réelles, et il y a plus de pièces sur l'échiquier. Et donc plus d'occasions de se tromper.

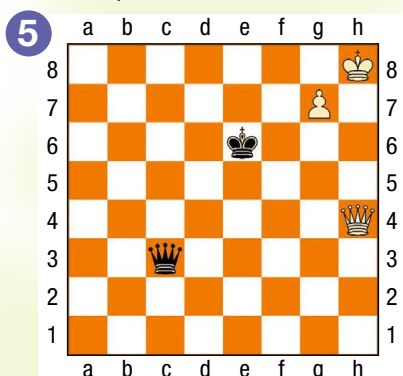
Tout comme dans le parcours du Cavalier, il faut préparer l'enfilade, la plupart du temps grâce à un sacrifice d'attraction.

Mikhail Tal, surnommé le Magicien de Riga, a été champion du monde en 1960. Il a ici les Noirs lors de l'open de Reykjavik 1964. Attraction-enfilade. C'est le thème de ce parcours du Fou.



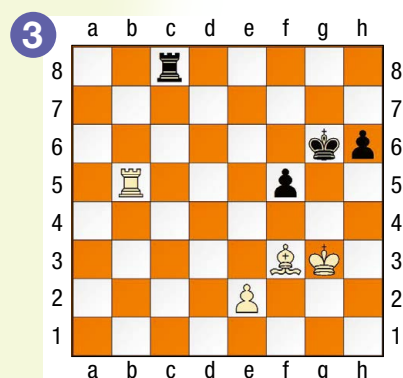
Ta solution : 2 pts

Une partie jouée en Yougoslavie en 1976 entre la maîtresse internationale serbe Amalija Pihaljic et la grand-maître hongroise Maria Ivanka. Une position très classique en finale de Dames. Comment les Blancs forcent-ils la promotion du pion qui est pour l'instant cloué ?



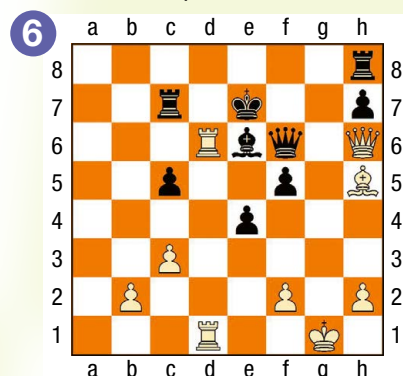
Ta solution : 2 pts

Comment Fabiano Caruana, le futur vice-champion du monde alors âgé de 19 ans, gagne-t-il un pion face au grand-maître chinois Ni Hua (2724) ? Trait aux Blancs.



Ta solution : 2 pts

Linarès 2002. Garry Kasparov, considéré comme l'un des plus grands joueurs de tous les temps, a les Blancs et le trait face à l'Ukrainien Ruslan Ponomariov, le champion du monde FIDE de l'époque. Enfilade et déviation du défenseur, ou mat. Essaie de trouver les deux variantes en fonction de la réponse des Noirs.



Ta solution : 2 pts

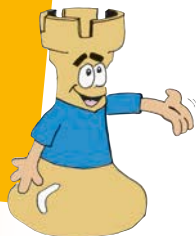
Moins de 4 points : Tu es un Fou de bronze. Tu as encore un peu de mal avec des combinaisons en plusieurs coups issues de parties réelles.

De 4 à 8 points : Tu es un Fou d'argent. Tu sais déjà bien combiner.

Plus de 8 points : Bravo ! Tu es un Fou d'or. Tu as visiblement compris le mécanisme de l'enfilade. Tu peux passer au parcours de la Tour.

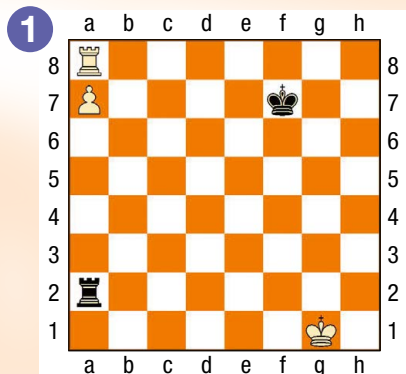
Quel est ton niveau ?

sur un maximum de 12 points



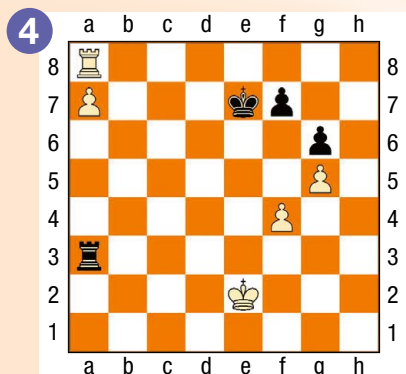
Parcours de la Tour

Un grand classique en finale de Tours et une position de base qu'il faut absolument connaître. La Tour blanche est enfermée en a8, mais les Noirs viennent de jouer le coup malheureux ♖g7-f7. Comment la Tour blanche en profite-t-elle pour sortir de sa boîte ?



Ta solution : 2 pts

Une variante d'une partie entre les deux grands-maîtres Anish Giri et Ruslan Ponomarev lors du tournoi de Dortmund 2011. Trait aux Blancs. Comment ouvrir la septième rangée pour obtenir la position du premier diagramme ?



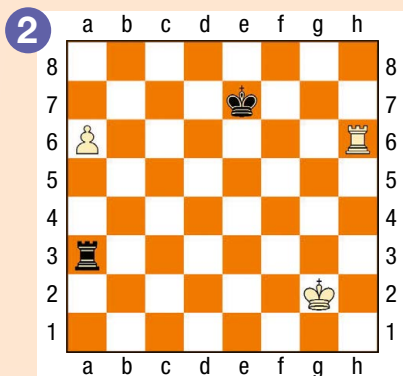
Ta solution : 2 pts



L'enfilade est un thème tactique majeur en finale de Tours. En voici six exemples dans ce parcours de la Tour.

Les Blancs sont au trait dans toutes les positions. Elles ne sont pas particulièrement difficiles ... une fois qu'on a compris le principe.

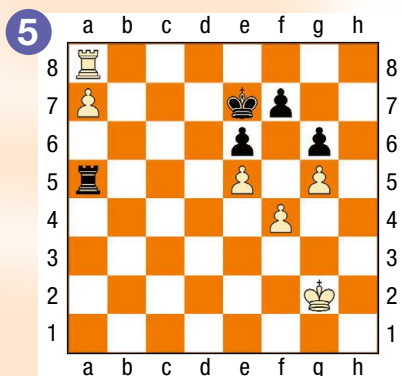
Le même thème que celui du diagramme précédent, mais une rangée plus bas. Encore une position théorique qu'il faut connaître en finale de Tours.



Ta solution : 2 pts

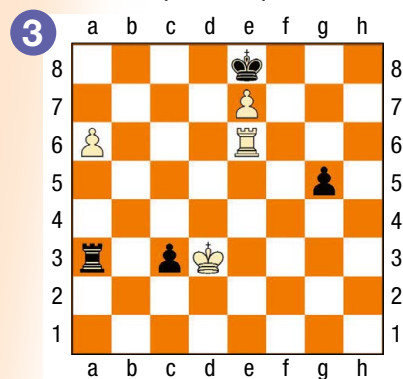
Solutions des exercices www.echecs.asso.fr

Une partie disputée en URSS en 1961. Trait aux Blancs. Presque la même position que celle du diagramme précédent, mais avec en plus un pion blanc en e5 et un pion noir en e6. Cela change-t-il quelque chose ?



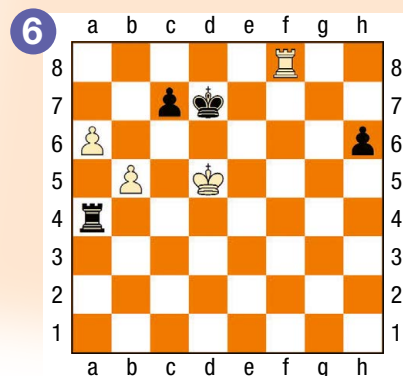
Ta solution : 2 pts

Une partie disputée à Tilburg en 1993 entre le grand-maître islandais Hjartarson et le grand-maître ukrainien Malaniuk. Trait aux Blancs. Une application pratique des deux positions précédentes.



Ta solution : 2 pts

Une partie jouée à Belgrade en 1999 entre les deux super grands-maîtres Alexei Shirov et Vladimir Kramnik, qui fut le seul à battre Kasparov dans un match pour le titre mondial. Shirov, avec les Blancs, a joué 1. ♖a8 et il a fini par gagner. Mais il y avait un coup qui gagnait plus rapidement. Lequel ?



Ta solution : 2 pts

Moins de 4 points : Tu es une Tour de bronze. Tu as visiblement encore un peu de mal en finale.

De 4 à 8 points : Tu es une Tour d'argent. Tu as déjà de bonnes connaissances en finale.

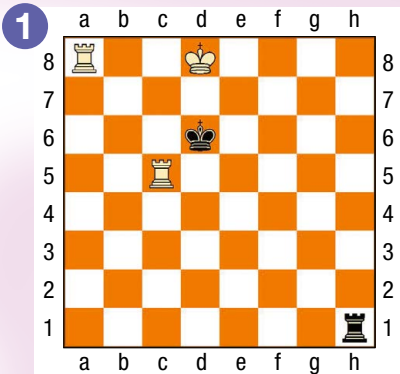
Plus de 8 points : Bravo ! Tu es une Tour d'or. Tu peux passer au parcours de la Dame où, là, des positions beaucoup plus difficiles t'attendent.

Quel est ton niveau ?
sur un maximum de 12 points



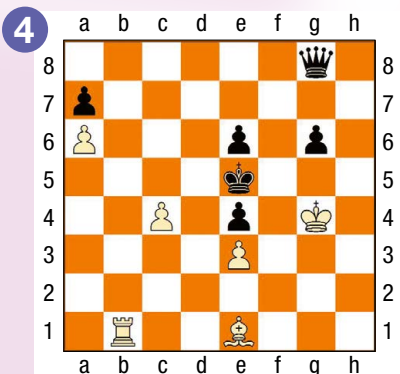
Parcours de la Dame

Une célèbre et très ancienne étude qui aurait été composée en Perse il y a plus de mille ans. Les Blancs ont la Tour c5 attaquée et sont menacés de mat en h8. Comment peuvent-ils parer les deux menaces et gagner la partie ?



Ta solution : 2 pts

Une étude de Leonid Kubbel, un compositeur soviétique de la première moitié du 20e siècle. Tout comme dans l'étude de Rinck du deuxième diagramme, encore une Dame dominée par le couple Tour-Fou.



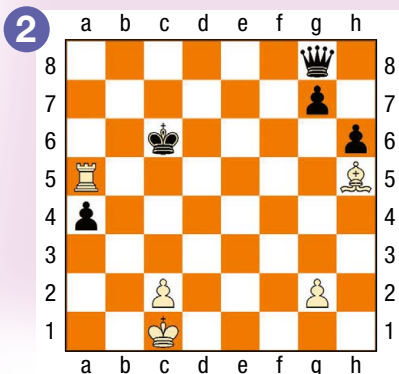
Ta solution : 2 pts



Les choses vont maintenant se compliquer nettement. Toutes les positions de ce parcours de la Dame sont issues d'études. Une étude est une position spécialement inventée par un compositeur afin d'être présentée à la manière d'une énigme. La solution, unique, est toujours très élégante, mais également bien souvent difficile à trouver.

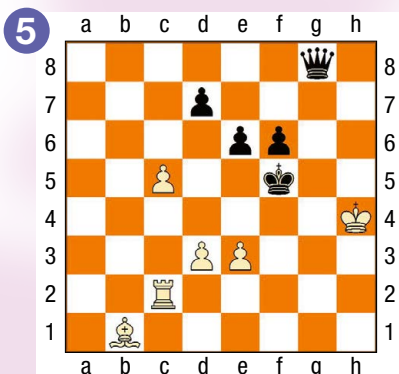
Les Blancs sont au trait dans toutes les positions, et le thème central est bien sûr l'enfilade.

Une étude d'Henri Rinck, un compositeur français du début du 20e siècle, considéré comme le père de l'étude d'échecs moderne avec Troïtsky. La Dame noire subit un harcèlement en règle, avant de succomber sous les coups de boutoir de la Tour et du Fou blancs.



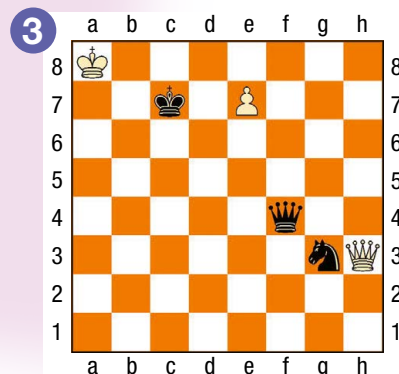
Ta solution : 2 pts

Une autre étude de Kubbel qui a consacré plusieurs de ses compositions à l'enfilade. Comment les Blancs ouvrent-ils la diagonale a2-g8, et surtout, comment y poussent-ils le Roi noir ?



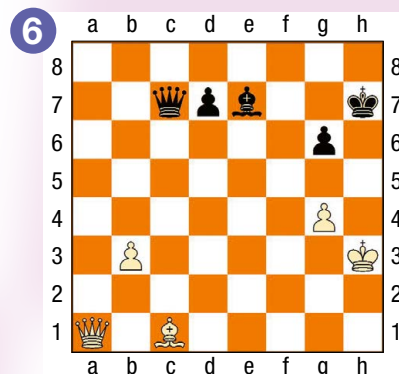
Ta solution : 2 pts

Une étude de Kovalenko composée en 1981. Attention ! Si les Blancs font tout de suite Dame, ils se font mater par ♖f3+, suivi de ♜b7.



Ta solution : 2 pts

Une étude composée en 1910 par le Français Jean de Vileneuve Esclapon. Qui penserait un instant que, dans cette position, les Blancs vont "enfiler" le Roi et la Dame noirs sur une diagonale ? Pourtant, c'est le cas dans la variante principale. Le premier coup est le plus difficile à trouver.



Ta solution : 2 pts

Quel est ton niveau ?
sur un maximum de 12 points

Moins de 4 points : Tu es une Dame de bronze. Ne te décourage pas. Certaines de ces études étaient particulièrement difficiles.

De 4 à 8 points : Tu es une Dame d'argent. Tu sais résoudre des études. Continue ainsi et tu deviendras très vite un très fort joueur.

Plus de 8 points : Bravo ! Tu es une Dame d'or. Tu as parfaitement compris le mécanisme de l'enfilade et tu calcules très précisément. Tu es prêt à marcher sur les pas de Bassam El Zein, le champion de France pupille.

Le PAT et le MATCH NUL

Un camp est pat lorsque :

- Son Roi n'est pas attaqué et ne peut jouer sans se mettre en échec.
- Il ne peut déplacer aucune autre pièce.

LORSQUE CES CONDITIONS SONT RÉUNIES, IL Y A PAT. LA PARTIE EST ALORS DÉCLARÉE NULLE.

Exemple :

Ici c'est aux blancs de jouer. Ils ne peuvent déplacer le Roi, ni les pions, ni le Cavalier. Mais, leur Roi n'est pas en échec Il y a donc PAT.



Aux échecs, on peut faire « MATCH NUL »

Dans les cas suivants :

- Quand il y a PAT.
- Quand le matériel est insuffisant pour faire échec et mat (exemple : Roi contre Roi + Fou).
- Quand il y a échec perpétuel.
- Quand la même position se reproduit trois fois.
- Quand 50 coups sont joués sans prise, ni déplacement de pions.

Le MAT

Voici une position de mat :

- le Roi noir en b8 est attaqué par le Fou blanc en g3.
- Les Noirs ne peuvent capturer ce Fou.
- Les Noirs ne peuvent interposer aucune pièce sur la diagonale de ce Fou pour « couvrir » l'échec.
- Le Roi noir ne peut se soustraire à l'échec : les cases a8 et a7 sont contrôlées par la Tour blanche a1, et la case c8 par le Cavalier e7.
- Le Roi noir est échec et mat, les blancs ont gagné !



5 conseils pour bien débiter une partie

- Occuper ou contrôler à distance le centre de l'échiquier avec des pièces (Cavaliers ou Fou de préférence) ou des pions.
- Ne pas bouger inutilement les pions de l'aile.
- Développer les pièces le plus rapidement.
- Roquer le plus tôt possible afin de mettre le Roi à l'abri et mobiliser les Tours.
- Éviter de jouer plusieurs fois le même pion ou la même pièce dans l'ouverture (perte de temps par rapport à l'adversaire).

L'intelligence du Jeu,

l'émotion du Sport !



N'attendez plus pour venir jouer aux échecs, il y a forcément un club près de chez vous ...

DÉCOUVREZ... Toute l'actualité, tous les résultats détaillés des tournois.
TELECHARGEZ... Echecs & mat junior, chaque mois des exercices pour tous niveaux.

Tous les renseignements sur www.echecs.asso.fr

Crédit Mutuel Enseignant



AGENCE NATIONALE DU SPORT



Les règles du jeu d'échecs

L'échiquier



La position initiale

- 64 cases composent l'échiquier : 32 noires et 32 blanches.
- La case inférieure droite, face au joueur, doit toujours être blanche.
- Les pièces blanches occupent toujours les rangées 1 et 2.

Le but du jeu

Le Roi est en échec lorsqu'il est en situation de prise par une pièce adverse. Il est illégal de maintenir son Roi en situation d'échec.

Il y a échec et mat :

- si le Roi ne peut se déplacer.
- si on ne peut interposer une pièce entre le Roi en échec et la pièce qui le menace.
- si on ne peut éliminer la pièce menaçante.

Le déplacement des pièces

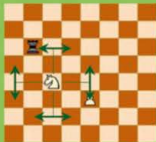
Le pion

- Il avance, d'une case à la fois, droit devant lui et ne recule jamais.
- Lors de son premier coup, il peut effectuer un double pas.
- Il capture les pièces adverses en diagonale.



Le Cavalier

- Il fait un bond de trois cases en faisant un "L". Il change à chaque fois de couleur de case.
- Il est le seul à sauter par dessus les autres.



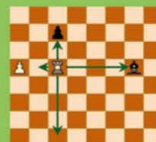
Le Fou

- Il se déplace sur les diagonales d'autant de cases qu'il le veut.
- Le Fou n'évolue que sur les diagonales de la couleur qu'il occupe.



La Tour

- Elle se déplace le long des colonnes ou des rangées d'autant de cases qu'elle le souhaite.



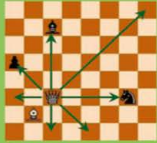
Le Roi

- Il se déplace, de case en case, dans toutes les directions.
 - Il doit toujours y avoir une case entre les deux Rois.
- Il y a « ÉCHEC AU ROI » : Quand le Roi est menacé par une pièce adverse. Il est « Échec et mat » : s'il ne peut se soustraire à cette menace.



La Dame

- C'est la pièce la plus puissante, elle cumule le déplacement de la Tour (horizontalement et verticalement) ou du Fou (diagonales).



Les règles particulières

Le roque

En un seul coup, on déplace d'abord le Roi de 2 cases sur la droite (le petit roque) ou sur la gauche (le grand roque) ; puis la Tour, « sautant » par dessus son Roi, vient se placer à ses côtés.

LES CONDITIONS :

- Ni le Roi, ni la Tour concernée ne doivent avoir bougé durant la partie et aucune pièce ne doit se trouver entre eux.



- Le Roi ne doit pas se trouver en échec.
- Le Roi ne peut passer par des cases contrôlées par des pièces adverses.

Deux règles spéciales

LA PROMOTION DU PION :

Une fois parvenu sur sa dernière rangée, le pion se transforme en une autre pièce de sa couleur (sauf un Roi) au gré du joueur.

LA PRISE EN PASSANT :

Lorsqu'un pion a atteint la cinquième rangée pour les blancs ou la quatrième rangée pour les noirs, il peut « prendre en passant » un pion adverse qui avance de deux pas sur une colonne immédiatement voisine.

Attention ! La « prise en passant » doit être effectuée sur le champ, faute de quoi le joueur y renonce définitivement.

Pour commander Echec et Mat Junior :

Clubs, Comités Départementaux, Liges et établissements scolaires peuvent se procurer gratuitement Echec et Mat Junior. Il leur suffit de prendre en charge les frais d'expédition pour des commandes minimales de 25 exemplaires par numéro (10 numéros par an) :
 25 ex. : 60 €/an 50 ex. : 110 €/an 100 ex. : 130 €/an 200 ex. : 150 €. Plus d'exemplaires sur demande.

Adresser votre commande, accompagnée du règlement, à : Fédération Française des Echecs - 6 rue de l'Eglise - 92600 Asnières-sur-Seine. Tél : 01 39 44 65 80 - mail : echecetmatjunior@echecs.asso.fr

Attention : Ne pas oublier d'indiquer l'adresse de livraison.

À titre individuel, Echec et Mat Junior est disponible gratuitement en téléchargement sur le site de la FFE : www.echecs.asso.fr

Echec et Mat Junior est un magazine de la Fédération Française des Échecs. Directeur de la publication : Éloi RELANGE. Rédacteur en chef : Vincent Moret. Conception : IMPRIMATUR. Tirage : 15.000 exemplaires.

Les solutions des différents diagrammes sont disponibles sur le site de la Fédération Française des Échecs : www.echecs.asso.fr. Vous y trouverez toute l'actualité échiquéenne française. Vous pourrez également prendre connaissance des coordonnées des clubs d'échecs de votre région. Retrouvez toute l'actualité de la FFE sur les réseaux sociaux www.facebook.com/ffechecs et www.twitter.com/ffechecs.