

échecs

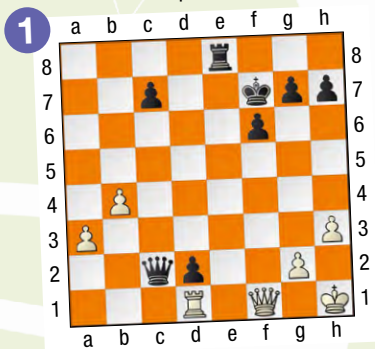
Junior

FFÉ
FÉDÉRATION FRANÇAISE DES ÉCHECS

n°177 Septembre 2023

Essaie de jouer aussi bien qu'Antoine Trévisiol, le champion de France benjamin.

Championnat de France pupilles 2020 en ligne face à Nathan Reymann (1330). Trait aux Noirs. Comment mener au bout le fort pion d2 ?



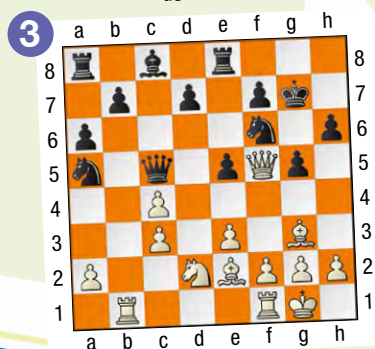
Ta solution :

Open 2018 de Montigny-le-Bretonneux face à Jean-Claude Privat (1605). Les Noirs gagnent un pion. Un piège classique d'ouverture dans la Sicilienne Dragon.



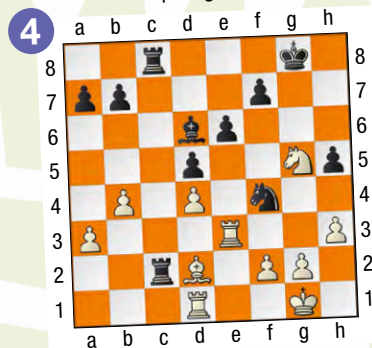
Ta solution :

Championnat de France benjamins 2023 à Agen face à Manua Rosamel (1455). Les Blancs gagnent une pièce. Un grand classique auquel nous consacrerons le parcours de la Tour.



Ta solution :

Championnat d'Europe 2022 des moins de 12 ans en Turquie face au Kosovar Sufjan Ruli. Trait aux Noirs. Une jolie combinaison qui gagne du matériel. Le Cavalier blanc n'est pas protégé. Au final, c'est lui qui paie les pots cassés. Toujours avoir un œil sur les pièces non protégées.



Ta solution :

exercices

- p.2 Niveau 1 Parcours du Pion
- p.3 Niveau 2 Parcours du Cavalier
- p.4 Niveau 3 Parcours du Fou
- p.5 Niveau 4 Parcours de la Tour
- p.6 Niveau 5 Parcours de la Dame
- p.7 Niveau 6 Parcours du Roi

Antoine Trévisiol dans les étoiles



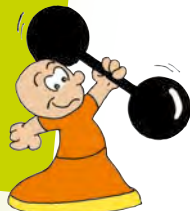
C'est une des plus belles séries de l'histoire du Championnat de France des jeunes. Rempoter le titre trois années consécutives. En cinq décennies de championnats, les garçons qui ont réalisé cette performance se comptent sur les doigts d'une main. Vainqueur en 2021 en pupilles, en 2022 et 2023 chez les benjamins, la série d'Antoine Trévisiol est en cours. Ce qui veut dire que si le jeune Cristolien (de Créteil !) monte une nouvelle fois sur la plus haute marche du podium des minimes en avril prochain à Agen, il égalera le record détenu par Bilel Bellahcene et Andreea Navrotescu qui sont les seuls à ce jour à avoir décroché quatre titres d'affilée.

Antoine avait découvert la marche des pièces avant ses trois ans. Avec le papa, un bon joueur de club. Tout naturellement, à cinq ans, il pousse la porte du club de Maubée Gondoire à Champs-sur-Marne où il réside. À six ans, il participe à son premier Championnat de France à Gonfreville. Le virus est attrapé. Antoine ne manquera plus une édition et son rêve est alors de se qualifier pour un championnat du monde ou d'Europe. Pour atteindre cet objectif, le jeune Campésien (de Champs-sur-Marne !) rejoint le club de Créteil, une des meilleures pépinières de joueurs d'Échecs de l'Hexagone où il est pris en main par Roudolf Grigorian, un ancien champion de France jeunes. C'est le déclic. Antoine remporte le titre pupilles en 2021 à Agen, et les deux suivants dans la même ville qui lui porte décidément chance. De bon augure avant la dernière édition qui se déroulera dans le Lot-et-Garonne en 2024.

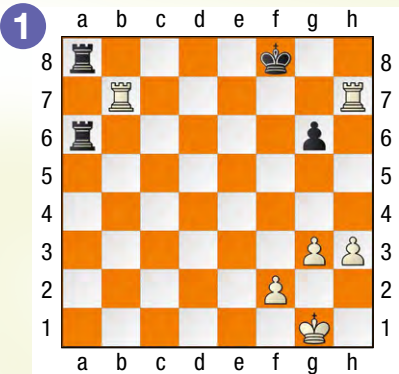
Si le jeu d'Échecs reste en pole position, Antoine Trévisiol cultive bon nombre d'autres passions. Il pratique le tennis en club et le ping-pong avec les copains. *Mens sana in corpore sano* (Un esprit sain dans un corps sain !), le jeune garçon excelle également dans un domaine où on retrouve rarement les ados d'aujourd'hui, à savoir l'orthographe et l'écriture. Champion scolaire de scrabble au CM1 et au CM2, Antoine a été lauréat l'année dernière du Plumier d'or, un concours de langue française pour les collégiens.

Élève en seconde avec une année d'avance, le triple champion de France d'échecs n'envisage pas une carrière professionnelle. Il préfère se destiner à la recherche spatiale. « Les Échecs resteront une passion et un loisir. » À 13 ans, Antoine Trévisiol a la tête bien sur les épaules. Mais déjà dans les étoiles.



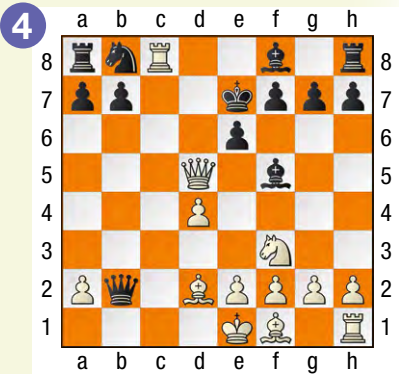


Lichess 2023. Trait aux Blancs. Le fameux mat de l'escalier que tu connais sans doute, déjà au moins de nom. Il est appelé ainsi, car il se produit souvent en fin de partie après une longue montée (ou descente !) d'escaliers par les deux Tours (ou une Tour et la Dame).



Ta solution : 2 pts

Championnat de France poussins 2019 à Hyères face à Quentin Laignel (1139). Trait aux Blancs. Le mat du guéridon. Un cousin proche du mat des épaulettes. Le mat du guéridon et le mat des épaulettes sont en fait deux formes de baiser de la mort, où les deux cases situées de chaque côté du Roi maté sont obstruées par des pièces de sa couleur.



Ta solution : 2 pts

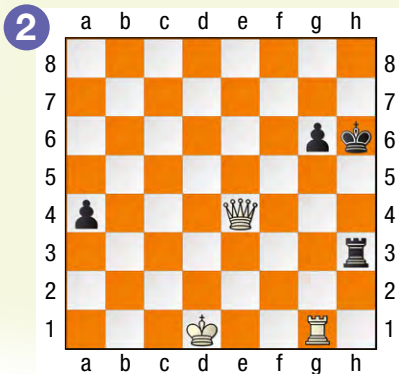


Avec la petite sœur Clémence



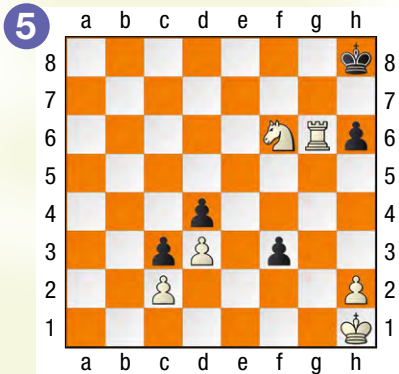
Premier tournoi et première coupe à 6 ans

Lichess 2023. Trait aux Blancs. Après le mat de l'escalier du diagramme précédent, voici le tout aussi fameux baiser de la mort. Celui que la Dame vient déposer sur le front du Roi adverse.



Ta solution : 2 pts

Lichess 2022. Trait aux Blancs. Le mat des Arabes. Un modèle de la collaboration entre une Tour et un Cavalier qui survient le plus souvent lorsque le Roi est dans le coin. On le nomme ainsi, car la Tour et le Cavalier sont les deux pièces dont le déplacement n'a pas été modifié depuis l'introduction du jeu d'Échecs en Europe par les Arabes il y a plus d'un millénaire.

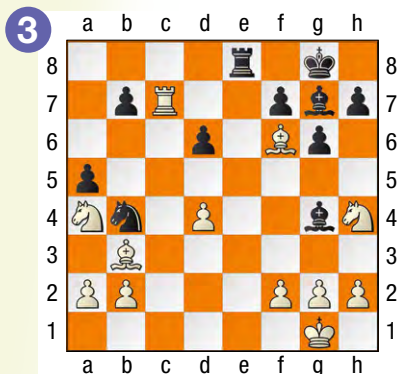


Ta solution : 2 pts

Ce numéro d'Échec et Mat junior est un spécial Antoine Trévisiol. Tous les exercices seront donc issus des parties du champion de France benjamin.

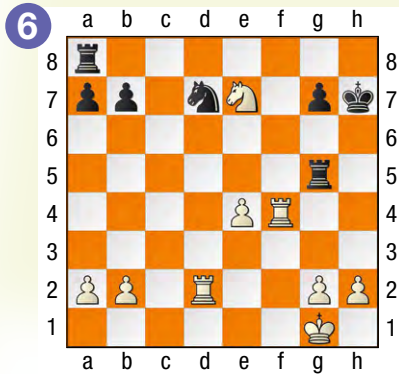
Voici une petite mise en jambes assez facile pour commencer avec un passage en revue de quelques mats élémentaires que tu dois absolument connaître. Dans toutes les positions, il faut mater en un coup. Si tu ne sais pas coder les coups, tu peux mettre une flèche pour indiquer ce que tu jouerais.

Lichess 2022. Trait aux Noirs. Le Roi blanc est prisonnier dans son couloir. C'est le nom du mat. Juste derrière le mat de l'escalier et du baiser de la mort en termes de popularité et de fréquence dans les parties de jeunes joueurs.



Ta solution : 2 pts

Championnat de France pupilles 2020 en ligne face à Yohann Pierrot (1519). Trait aux Blancs. Le mat d'Anastasia que nous retrouverons dans le parcours du Fou. Il tire son nom d'un roman de l'écrivain allemand Wilhelm Heine (1746-1803), «Anastasia et le jeu d'échecs», qui comporte un exemple de ce mat. Ici, il s'agit en fait d'un mat en deux coups, mais qui ne sera pas plus difficile qu'un mat en un coup.



Ta solution : 2 pts

Quel est ton niveau ?
sur un maximum de 12 points

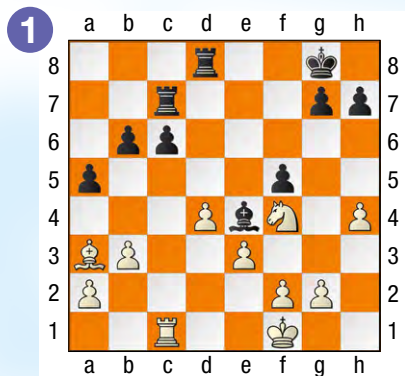
Moins de 4 points : Tu es un pion de bronze. Révise tous ces mats élémentaires.

De 4 à 8 points : C'est un bon début. Tu vois déjà des mats en un coup. Tu es un pion d'argent.

Plus de 8 points : Bravo ! Tu es un pion d'or. Les mats élémentaires en un coup ne te posent visiblement pas de problèmes.



Championnat d'Europe 2022 des moins de 14 ans face au Turc Can Durak (2266). Trait aux Blancs. On commence avec l'attaque double, également appelée fourchette. Comme son nom l'indique, une attaque double survient lorsqu'une pièce parvient à attaquer deux pièces adverses en un coup. C'est une spécialité du Cavalier. En voici un exemple élémentaire.



1 Ta solution : 2 pts

Championnat de France pupilles 2021 à Agen face à Noah Page (1652). Trait aux Blancs. L'enfilade. On menace une pièce importante qui doit se soustraire à l'attaque et on peut ainsi capturer une autre pièce située derrière.



4 Ta solution : 2 pts



1^{er} titre benjamin en 2022



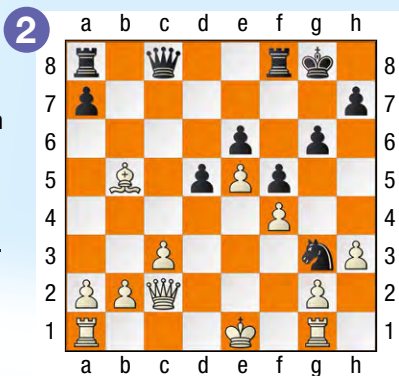
Champion de France pupille 2021

On poursuit avec les plus belles combinaisons d'Antoine Trévisiol. Dans ce parcours du Cavalier, il ne s'agit plus de mater. Dans une partie, il faudra bien souvent se contenter d'objectifs intermédiaires. Dans les positions suivantes, tu dois gagner du matériel grâce à une petite combinaison qui ne dépassera pas un coup.

C'est l'occasion de passer en revue quelques-unes des combinaisons élémentaires les plus classiques.

À nouveau, si tu ne sais pas coder, tu peux indiquer par une flèche le coup que tu jouerais.

De par sa puissance dans toutes les directions, la Dame est particulièrement redoutable pour réaliser des fourchettes. Voici un exemple tiré d'une partie disputée sur Lichess en 2023. Trait aux Noirs. Il faut commencer par repérer les pièces adverses qui ne sont pas protégées.



2 Ta solution : 2 pts

Trophée Palamède 2021 à Clichy face à Ayrad Boumrad (1580). Trait aux Blancs. Déviation du défenseur.



5 Ta solution : 2 pts

Lichess 2023. Trait aux Blancs. L'attaque à la découverte. Une pièce découvre une autre pièce qui était masquée. Bien souvent, l'attaque à la découverte se fait sur un échec, soit de la pièce découverte, soit de la pièce "découvrante". C'est le cas ici.



3 Ta solution : 2 pts

Championnat de France benjamins 2022 à Agen face à Guillaume Lambert Hoareau (1477). Trait aux Noirs. Surcharge. Une pièce doit accomplir deux tâches défensives et c'est trop lui demander.



6 Ta solution : 2 pts

Quel est ton niveau ?
sur un maximum de 12 points

Moins de 4 points : Tu es un Cavalier de bronze. Révise toutes ces combinaisons élémentaires.

De 4 à 8 points : Tu es un Cavalier d'argent. Tu as déjà une bonne vision tactique. C'est bien. Il faut continuer de t'entraîner.

Plus de 8 points : Bravo ! Tu es un Cavalier d'or. Tu connais visiblement toutes les combinaisons élémentaires.

niveau

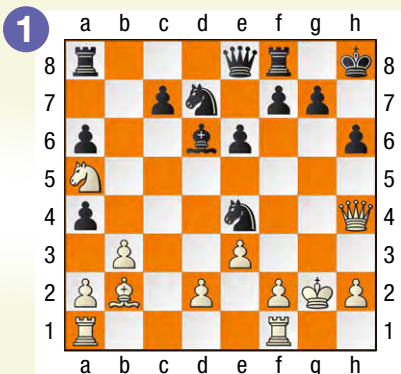
3



Parcours du Fou

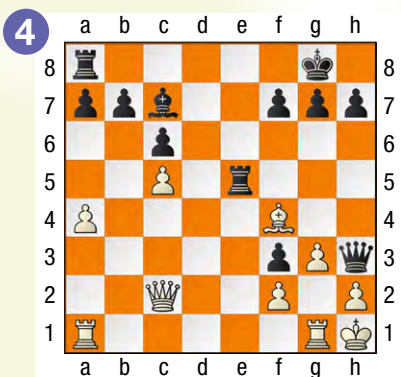


Lichess 2022. Trait aux Blancs.
Comment venir "embrasser" le Roi noir ?



Ta solution : 2 pts

Open 2018 de Montigny-le-Bretonneux face à Jean-Paul Montay (1391). Trait aux Noirs. Le mat de Lolli, en hommage au fort joueur italien du 18^e siècle. Attention : il faut mater en deux coups et pas un de plus ! 1...♖h5, par exemple, matera, mais pas en deux coups, car les Blancs peuvent retarder.



Ta solution : 2 pts



Avec son entraîneur Roudolph Grigorian

Toujours Antoine Trévisiol à la baguette. Dans toutes les positions de ce parcours du Fou, il faut désormais mater en deux coups.

Attention, par conséquent, à bien envisager la réponse de l'adversaire. Celui-ci joue évidemment à chaque fois les meilleurs coups, même si la plupart du temps il n'a pas le choix.

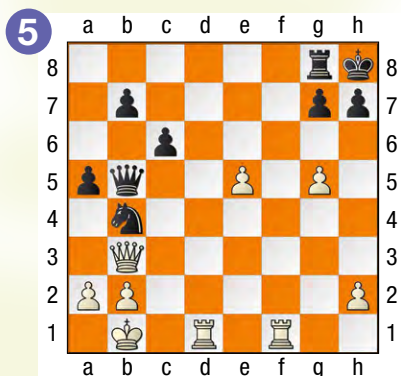
Trophée Palamède 2021 à Clichy face à Noah Page (1590). Trait aux Noirs. Défenses illusoires.



Ta solution : 2 pts

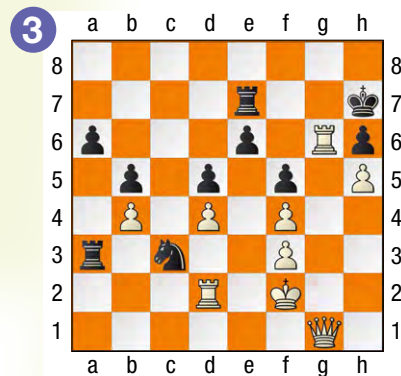
Solutions des exercices
www.echecs.asso.fr

Lichess 2021 face au Français Roudolph Grigorian (2239) l'entraîneur d'Antoine. Trait aux Blancs. Bruits de couloir.



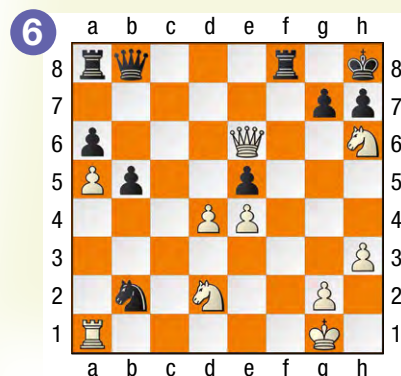
Ta solution : 2 pts

Lichess 2022. Trait aux Blancs. Comment exploiter la très forte pression sur la colonne g ?



Ta solution : 2 pts

Lichess 2022. Trait aux Blancs. La conclusion d'un mat très classique, dont nous ne donnons pas le nom pour l'instant et que nous retrouverons au parcours de la Dame.



Ta solution : 2 pts

Moins de 4 points : Tu es un Fou de bronze. Si tu as du mal avec les mats en deux coups, continue de t'entraîner avec des mats en un coup.

De 4 à 8 points : Tu es un Fou d'argent. Tu es capable de calculer des mats en deux coups. C'est un bon début.

Plus de 8 points : Bravo ! Tu es un Fou d'or. Les mats en deux coups ne te posent visiblement pas de problèmes. Tu peux passer au parcours de la Tour.

Quel est ton niveau ?

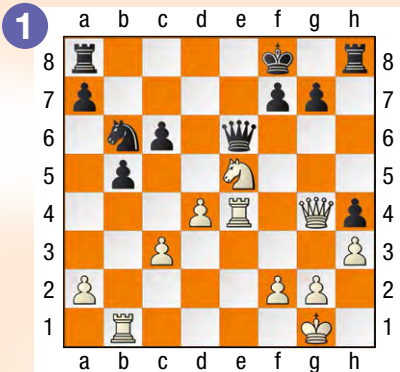
sur un maximum de 12 points



Parcours de la Tour

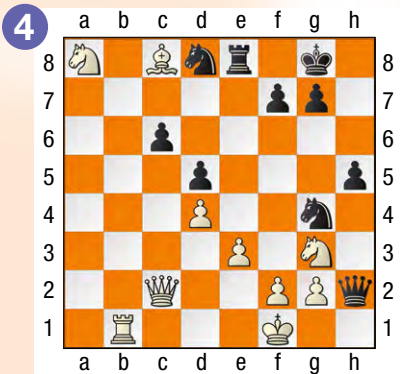
Open de Cannes 2022 face à l'Allemand Andreas Bergerhoff (2004).

Trait aux Blancs. Le coup préparatoire n'est pas très difficile.



Ta solution : 2 pts

Lichess 2023. Les Noirs gagnent une pièce. Attention, sur le coup tentant 1...Rxe3, les Blancs ne sont pas obligés de prendre la Tour, et ils peuvent d'abord échanger le Cavalier. Il faut donc trouver mieux.



Ta solution : 2 pts



Avec le grand-maître Laurent Fressinet



Avec le grand-maître Maxime Vachier-Lagrave

Dans toutes les positions de ce parcours de la Tour, tout comme dans celui du Cavalier, il faut à nouveau gagner du matériel grâce à une petite combinaison qui ne dépassera pas, cette fois, deux coups.

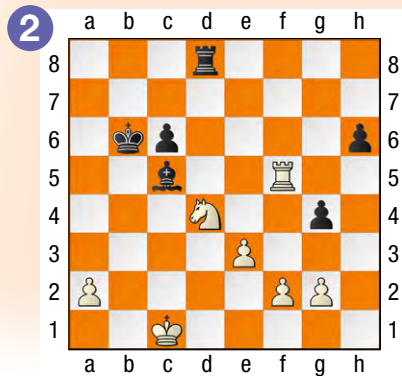
Dans chaque position, il s'agira d'une combinaison basée sur le thème de la fourchette que nous avons aperçue en page 1 et dans le parcours du Cavalier.

Mais ici, il faudra amener la fourchette par un petit coup préparatoire, tout comme dans la combinaison d'Antoine Trévisiol en page 1.

Comme nous l'avons dit, le Cavalier, de par son habileté à passer au-dessus des barricades, est particulièrement redoutable dans cet exercice. C'est donc lui qui sera à l'honneur dans les cinq premières positions de ce parcours de la Tour.

Antoine Trévisiol va nous prouver qu'il a un bien joli coup de fourchette.

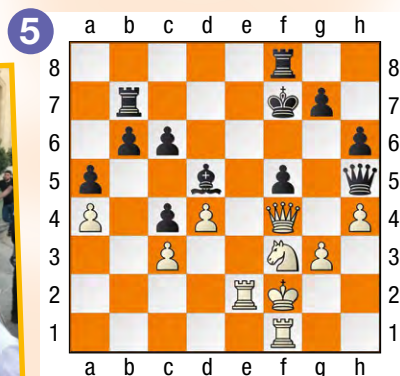
Lichess 2023. Trait aux Blancs. Tout pareil que la combinaison de la page 1. Attraction-fourchette, un grand classique.



Ta solution : 2 pts

Le choc du championnat de France benjamins 2023 à Agen face à Baptiste Lissillou (2153), le vice-champion.

Avec deux pions de moins, les Blancs sont dans une situation très difficile, mais ils trouvent ici une ressource qui leur permet de maintenir l'égalité.



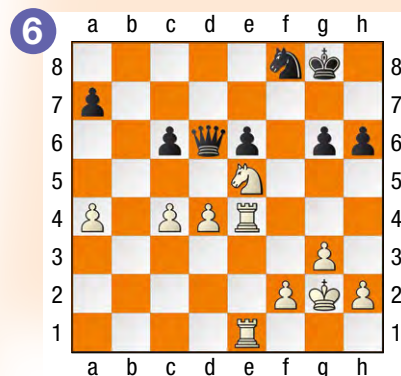
Ta solution : 2 pts

Lichess 2022. Trait aux Blancs. Toujours la même musique. Le refrain est désormais connu.



Ta solution : 2 pts

Championnat de France pupilles 2021 à Agen face à Quentin Laignel (1586). La Tour peut également faire des fourchettes. Ici, c'est le Cavalier qui la prépare. Les Blancs jouent et gagnent au minimum un pion.



Ta solution : 2 pts

Quel est ton niveau ?
sur un maximum de 12 points

Moins de 4 points : Tu es une Tour de bronze. Demande à ton entraîneur de te réexpliquer le thème de la fourchette.

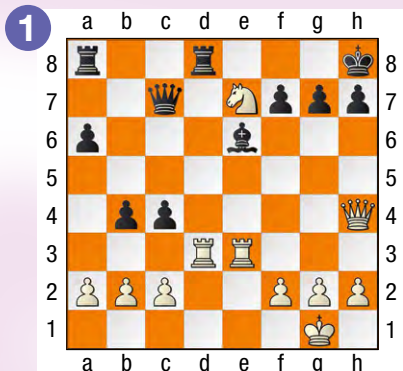
De 4 à 8 points : Tu es une Tour d'argent. Tu es capable de calculer des petites combinaisons en deux coups.

Plus de 8 points : Bravo ! Tu es une Tour d'or. Tu maîtrises visiblement parfaitement le mécanisme de la fourchette. Tu peux passer au parcours de la Dame.



Parcours de la Dame

Lichess 2023. Les Blancs matent en 3 coups. Le mat d'Anastasia que nous avons aperçu dans le parcours du pion. Si vraiment tu ne trouves pas, tu peux retourner voir la position finale.



Ta solution : 2 pts

Lichess 2022. Trait aux Blancs. Mat en 4 coups. Le célèbre mat à l'étouffée dont il faut absolument connaître le mécanisme. Si tu ne trouves pas, tu peux retourner voir la combinaison finale dans le parcours du Fou.



Ta solution : 2 pts



Championnat du monde 2022 en Roumanie



Championnat d'Europe 2022 en Turquie

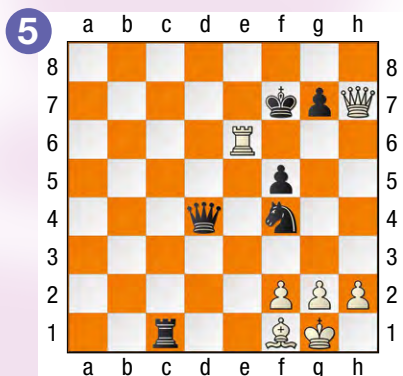
Lichess 2023. Trait aux Noirs. Mat en 3 coups. Comment faire la courte échelle à la Dame noire pour qu'elle puisse venir "embrasser" le Roi blanc ?



Ta solution : 2 pts

Solutions des exercices
www.echecs.asso.fr

Championnat d'Europe 2022 des moins de 14 ans en Turquie face au Suisse Raphaël Gut (1822). Les Noirs pourraient certes se contenter de prendre la Tour blanche, mais ils peuvent mater en 4 coups. Comment ?



Ta solution : 2 pts

Dans ce parcours de la Dame, nous continuons avec des mats, mais en plus de 2 coups. Il va donc falloir calculer un peu plus loin.

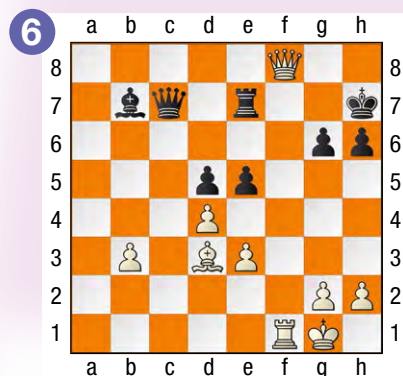
À nouveau, toutes les positions sont issues de parties d'Antoine Trévisiol. Avec plusieurs milliers de parties disputées rien que sur le site Lichess, le triple champion de France a assurément de nombreuses occasions de mater.

Lichess 2022. Trait aux Blancs. Avec un Roi noir autant à découvert face à trois pièces lourdes, on se doute qu'il doit y avoir un mat. Il doit se faire en 3 coups.



Ta solution : 2 pts

Open de Cannes 2022 face à la Polonaise Pola Seeman (1629). Les Blancs matent en 5 coups. Aspiration. Le premier coup n'est pas très difficile à trouver. Il faut calculer précisément la suite.



Ta solution : 2 pts

Quel est ton niveau ?
sur un maximum de 12 points

Moins de 4 points : Tu es une Dame de bronze. Si tu as du mal avec des mats en 3 coups et plus, continue de t'entraîner en faisant beaucoup de mats en 2 coups.

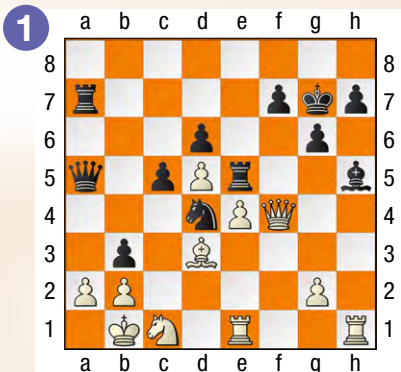
De 4 à 8 points : Tu es une Dame d'argent. Tu sais résoudre des mats en 3 coups. C'est bien.

Plus de 8 points : Bravo ! Tu es une Dame d'or. Tu peux passer au parcours du Roi.



Lichess 2022. Dans cette position, les Noirs ont pris en a2 avec le pion et ils ont fini par perdre vingt coups plus tard. Il y avait une variante beaucoup plus forte qui permettait de gagner rapidement.

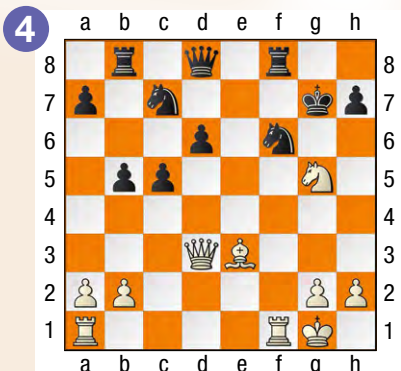
Quelle était cette variante ?



Ta solution :

2 pts

Encore l'open A de l'Alpe d'Huez, cette fois face à Simon Charles (2018). Trait aux Blancs. Le premier coup n'est pas très difficile à trouver, mais il y a ensuite une jolie pointe qui n'est pas évidente.



Ta solution :

2 pts



Table 1 à l'open A de l'Alpe d'Huez

On termine le florilège de combinaisons d'Antoine Trévisiol.

Nous allons avoir un aperçu supplémentaire du talent tactique du champion de France benjamin dans ce parcours du Roi.

On reste dans le thème de l'attaque sur le Roi. Le mat ne sera toutefois pas forcément au rendez-vous, mais la menace te permettra alors un gain de matériel décisif.

Lichess 2022. Trait aux Blancs. Un petit coup d'aspirateur et le tour est joué.



Ta solution :

2 pts

Championnat de France benjamins 2023 à Agen. La dernière ronde face à Jan Zienkiewicz (2203) qui donne le titre à Antoine. Les Blancs ont sacrifié une qualité. Comment poursuivre l'attaque de manière décisive ?



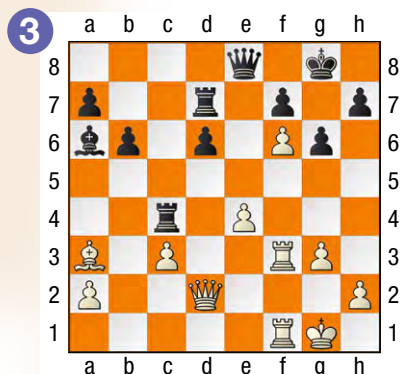
Ta solution :

2 pts



Championnat de France 2023 à l'Alpe d'Huez

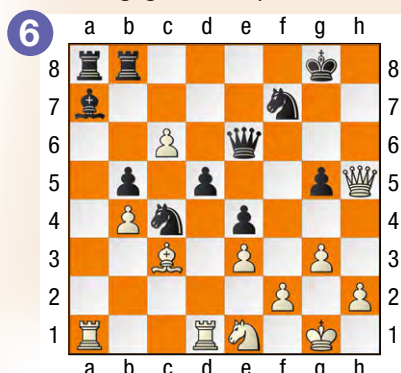
Duel de benjamins à l'open A du Championnat de France 2023 à l'Alpe d'Huez face à Adrien Vu Dinh (2189). Trait aux Blancs. 1. ♖h6 tout de suite ne va pas, car les Noirs ont la défense 1... ♗f8. Il y a beaucoup plus fort.



Ta solution :

2 pts

Open 2023 de Noisiel face à Emmanuel Viers (2123). Les Blancs ont sacrifié une pièce pour affaiblir le roque noir, mais ils n'ont qu'une seule suite gagnante. Laquelle ?



Ta solution :

2 pts

Moins de 4 points : Tu es un Roi de bronze. Ne te décourage pas. Certains exercices de ce parcours du Roi n'étaient peut-être pas si faciles.

De 4 à 8 points : Tu es un Roi d'argent. Tu as une très bonne vision tactique.

Plus de 8 points : Bravo ! Tu es un Roi d'or. Tu combines parfaitement et tu es peut-être prêt à marcher un jour sur les traces d'Antoine Trévisiol.

Quel est ton niveau ?
sur un maximum de 12 points

Le PAT et le MATCH NUL

Un camp est pat lorsque :

- Son Roi n'est pas attaqué et ne peut jouer sans se mettre en échec.
- Il ne peut déplacer aucune autre pièce.

LORSQUE CES CONDITIONS SONT RÉUNIES, IL Y A PAT. LA PARTIE EST ALORS DÉCLARÉE NULLE.

Exemple :

Ici c'est aux blancs de jouer. Ils ne peuvent déplacer le Roi, ni les pions, ni le Cavalier. Mais, leur Roi n'est pas en échec il y a donc PAT.



Aux échecs, on peut faire « MATCH NUL » Dans les cas suivants :

- Quand il y a PAT.
- Quand le matériel est insuffisant pour faire échec et mat (exemple : Roi contre Roi + Fou).
- Quand il y a échec perpétuel.
- Quand la même position se reproduit trois fois.
- Quand 50 coups sont joués sans prise, ni déplacement de pions.

Le MAT.....

Voici une position de mat :

- le Roi noir en b8 est attaqué par le Fou blanc en g3.
- Les Noirs ne peuvent capturer ce Fou.
- Les Noirs ne peuvent interposer aucune pièce sur la diagonale de ce Fou pour « couvrir » l'échec.
- Le Roi noir ne peut se soustraire à l'échec : les cases a8 et a7 sont contrôlées par la Tour blanche a1, et la case c8 par le Cavalier e7.
- Le Roi noir est échec et mat, les blancs ont gagné !



5 conseils pour bien débiter une partie

- Occuper ou contrôler à distance le centre de l'échiquier avec des pièces (Cavaliers ou Fou de préférence) ou des pions.
- Ne pas bouger inutilement les pions de l'aile.
- Développer les pièces le plus rapidement.
- Roquer le plus tôt possible afin de mettre le Roi à l'abri et mobiliser les Tours.
- Éviter de jouer plusieurs fois le même pion ou la même pièce dans l'ouverture (perte de temps par rapport à l'adversaire).

L'intelligence du Jeu,

l'émotion du Sport !



N'attendez plus pour venir jouer aux échecs, il y a forcément un club près de chez vous ...

Tous les renseignements sur www.echecs.asso.fr

DÉCOUVREZ... Toute l'actualité, tous les résultats détaillés des tournois.

TELECHARGEZ... Echecs & mat junior, chaque mois des exercices pour tous niveaux.

JOUEZ... Sur la zone de jeu. Des centaines de joueurs chaque jour.

VISITEZ... La boutique. Vente de livres, pendules, jeux et matériels divers.



Les règles du jeu d'échecs

Les règles particulières

Le roque

En un seul coup, on déplace d'abord le Roi de 2 cases sur la droite (le petit roque) ou sur la gauche (le grand roque) ; puis la Tour, « sautant » par dessus son Roi, vient se placer à ses côtés.

LES CONDITIONS :

- Ni le Roi, ni la Tour concernée ne doivent avoir bougé durant la partie et aucune pièce ne doit se trouver entre eux.
- Le Roi ne doit pas se trouver en échec.
- Le Roi ne peut passer par des cases contrôlées par des pièces adverses.



Deux règles spéciales

LA PROMOTION DU PION :

Une fois parvenu sur sa dernière rangée, le pion se transforme en une autre pièce de sa couleur (sauf un Roi) au gré du joueur.

LA PRISE EN PASSANT :

Lorsqu'un pion a atteint la cinquième rangée pour les blancs ou la quatrième rangée pour les noirs, il peut « prendre en passant » un pion adverse qui avance de deux pas sur une colonne immédiatement voisine.

Attention ! La « prise en passant » doit être effectuée sur le champ, faute de quoi le joueur y renonce définitivement.

L'échiquier



La position initiale

- 64 cases composent l'échiquier : 32 noires et 32 blanches.
- La case inférieure droite, face au joueur, doit toujours être blanche.
- Les pièces blanches occupent toujours les rangées 1 et 2.

Le but du jeu

Le Roi est en échec lorsqu'il est en situation de prise par une pièce adverse. Il est illégal de maintenir son Roi en situation d'échec.

Il y a échec et mat :

- si le Roi ne peut se déplacer.
- si on ne peut interposer une pièce entre le Roi en échec et la pièce qui le menace.
- si on ne peut éliminer la pièce menaçante.

Le déplacement des pièces

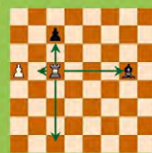
Le pion

- Il avance, d'une case à la fois, droit devant lui et ne recule jamais.
- Lors de son premier coup, il peut effectuer un double pas.
- Il capture les pièces adverses en diagonale.



La Tour

- Elle se déplace le long des colonnes ou des rangées d'autant de cases qu'elle le souhaite.



Le Roi

- Il se déplace, de case en case, dans toutes les directions.
- Il doit toujours y avoir une case entre les deux Rois.
- Il y a « ÉCHEC AU ROI » : Quand le Roi est menacé par une pièce adverse. Il est « Échec et mat » : s'il ne peut se soustraire à cette menace.



Le Cavalier

- Il fait un bond de trois cases en faisant un "L". Il change à chaque fois de couleur de case.
- Il est le seul à sauter par dessus les autres.



Le Fou

- Il se déplace sur les diagonales d'autant de cases qu'il le veut.
- Le Fou n'évolue que sur les diagonales de la couleur qu'il occupe.



La Dame

- C'est la pièce la plus puissante, elle cumule le déplacement de la Tour (horizontalement et verticalement) ou du Fou (diagonales).



Pour commander Echec et Mat Junior :

Clubs, Comités Départementaux, Liges et établissements scolaires peuvent se procurer gratuitement Echec et Mat Junior. Il leur suffit de prendre en charge les frais d'expédition pour des commandes minimales de 25 exemplaires par numéro (10 numéros par an) :
 25 ex. : 60 €/an 50 ex. : 110 €/an 100 ex. : 130 €/an 200 ex. : 150 €. Plus d'exemplaires sur demande.

Adresser votre commande, accompagnée du règlement, à : Fédération Française des Echecs - 6 rue de l'Eglise - 92600 Asnières-sur-Seine. Tél : 01 39 44 65 80 - mail : echecetmatjunior@echecs.asso.fr

Attention : Ne pas oublier d'indiquer l'adresse de livraison.

À titre individuel, Echec et Mat Junior est disponible gratuitement en téléchargement sur le site de la FFE : www.echecs.asso.fr

Echec et Mat Junior est un magazine de la Fédération Française des Échecs. Directeur de la publication : Éloi RELANGE. Rédacteur en chef : Vincent Moret. Conception : IMPRIMATUR. Tirage : 11.000 exemplaires.

Les solutions des différents diagrammes sont disponibles sur le site de la Fédération Française des Échecs : www.echecs.asso.fr. Vous y trouverez toute l'actualité échiquéenne française. Vous pourrez également prendre connaissance des coordonnées des clubs d'échecs de votre région. Retrouvez toute l'actualité de la FFE sur les réseaux sociaux www.facebook.com/ffechecs et www.twitter.com/ffechecs.