

Une année à marquer d'une case blanche pour les Bleues

L'équipe de France féminine a décroché le bronze aux championnats du monde et d'Europe en 2023. Les six joueuses et leur capitaine seront les invitées d'honneur du Championnat de France des jeunes en avril à Agen.

C'est un exploit qui était attendu depuis plus de 20 ans. En 2001, l'équipe de France féminine, emmenée par Marie Sebag alors âgée de 15 ans, avait remporté le Championnat d'Europe des nations en Espagne. C'est la première fois que la France montait sur le podium dans une compétition internationale féminine par équipes. Durant les deux décennies suivantes, les Bleues devront toutefois se contenter d'une cinquième place au championnat d'Europe en 2011 et 2015. Mais l'année 2023 restera assurément gravée dans les annales. L'équipe de France féminine réalise en effet un exceptionnel doublé en décrochant la médaille de bronze au Championnat du monde en septembre en Pologne et elle récidive deux mois plus tard au Championnat d'Europe au Monténégro. Un double exploit accompli sans Marie Sebag, la numéro 1 française, qui était retenue les deux fois par des raisons professionnelles.

En Pologne, l'équipe, coachée par Silvia Alexieva, la capitaine, et Yannick Gozzoli, le sélectionneur, était composée de Deimante Daulyte-Cornette, Sophie Milliet, Mitra Hejazipour, Anastasia Savina et Natacha Benmesbah. Au Monténégro, Pauline Guichard a remplacé Natacha. Une équipe qui est un beau reflet de la diversité française. Deimante était lituanienne avant son mariage avec le grand-maître français Mathieu Cornette ; Anastasia était russe avant d'arriver à Vandœuvre il y a une dizaine d'années ; Mitra, la championne de France 2023, était iranienne avant d'être récemment naturalisée et Silvia Alexieva était d'origine bulgare.

« Ce côté multiculturel de l'équipe est une richesse », souligne Silvia, la capitaine comblée. « Mais le plus important, à mon sens, c'est que les filles sont fières de porter le

maillot de l'équipe de France. Elles se sont impliquées totalement et sont restées très soudées. Vraiment, c'est notre belle cohésion qui nous a permis de faire deux aussi bons résultats. »

Les six joueuses de l'équipe de France et leur capitaine seront les invitées d'honneur du Championnat de France des jeunes qui se déroulera à Agen du 14 au 21 avril. Elles seront présentes la journée du mercredi et iront à la rencontre des compétiteurs. « Les joueuses de l'équipe de France ont réalisé l'année dernière des performances inspirantes pour tous nos jeunes et elles sont les meilleures ambassadrices du jeu d'échecs en France », souligne Jean-Baptiste Mullon, le vice-président de la FFE et directeur du Championnat de France. « Bien que le nombre de jeunes filles licenciées progresse de façon constante, la féminisation de la pratique demeure un enjeu de développement majeur pour la FFE ».

À Agen, nul doute que Silvia, Deimante, Mitra, Sophie, Pauline, Natacha et Anastasia vont rencontrer les membres de l'équipe de France de demain. À elles trois, Sophie, Pauline et Natacha cumulent six titres et quatre médailles d'argent et de bronze au Championnat de France des jeunes. Des titres et des médailles précisément récoltés dans les trois années qui avaient suivi le titre de championne d'Europe de l'équipe de France en 2001.



Championnat du monde en Pologne



Championnat d'Europe au Monténégro

exercices

p.2 Niveau 1 Parcours du Pion

p.3 Niveau 2 Parcours du Cavalier

p.4 Niveau 3 Parcours du Fou

p.5 Niveau 4 Parcours de la Tour

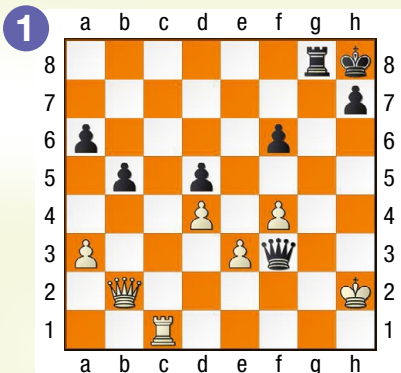
p.6 Niveau 5 Parcours de la Dame

p.7 Niveau 6 Parcours du Roi



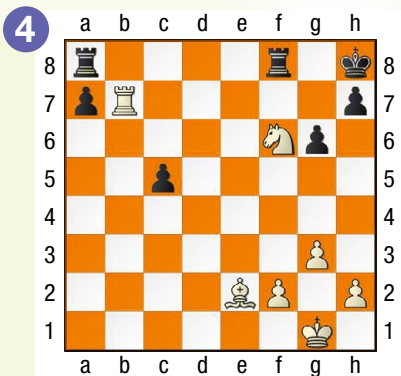


Championnat de France 2006 à Besançon. Pauline Guichard a les Noirs face à Marina Roumegous (2203). Le fameux mat de l'escalier que tu connais sans doute déjà au moins de nom.



Ta solution : 2 pts

Olympiades 2014 en Norvège. Mitra Hejazipour a les Blancs face à la Jamaïcaine Miller (1782). Le mat des Arabes. Un modèle de la collaboration entre une Tour et un Cavalier qui survient le plus souvent lorsque le Roi est dans le coin.



Ta solution : 2 pts



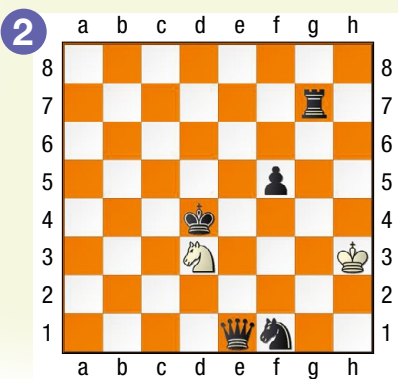
Pauline Guichard

Ce numéro d'Échec et Mat junior aura une coloration "Bleues". Toutes les positions sont issues de parties des joueuses de l'équipe de France qui ont décroché la médaille de bronze aux championnats du monde et d'Europe l'année dernière. Voici une petite mise en jambes assez facile pour commencer. Dans toutes les positions, il faut mater en un coup. C'est l'occasion de passer en revue quelques-uns des mats les plus élémentaires.

Nos Bleues sont à chaque fois au trait et ce sont elles qui matent.

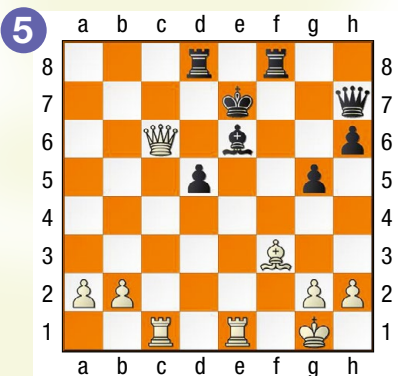
Si tu ne sais pas coder les coups, tu peux mettre une flèche pour indiquer ce que tu jouerais.

Deimante Daulte-Cornette a les Noirs contre Harris Hauroo à l'Open d'Orsay 2021. Après le mat de l'escalier, voici le tout aussi classique baiser de la mort. Celui que la Dame vient déposer sur le front du Roi adverse.



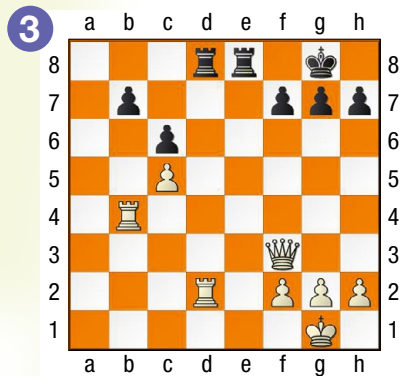
Ta solution : 2 pts

Coupe d'Europe des clubs 2020 en ligne. Natacha Benmesbah a les Blancs contre l'Anglaise Nina Pert. Tu sais peut-être que le guéridon est une petite table à trois pieds. C'est aussi le nom d'un mat. Une forme de baiser de la mort, où les deux cases situées derrière et de chaque côté du Roi maté sont obstruées par des pièces de sa couleur.



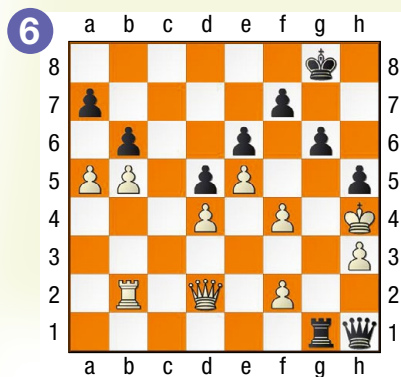
Ta solution : 2 pts

Championnat du monde 2004 des moins de 12 ans en Turquie. Anastasia Savina a les Noirs contre la Norvégienne Marianne Haug. Le Roi blanc est prisonnier dans son couloir. C'est le nom du mat. Juste derrière le mat de l'escalier et du baiser de la mort en termes de popularité et de fréquence dans les parties de jeunes joueurs.



Ta solution : 2 pts

Open 2016 de Telford en Grande-Bretagne. Sophie Milliet a les Noirs face à l'Anglais Paul (1933). Le Roi blanc est complètement coincé. Comment lui porter le coup de grâce ?



Ta solution : 2 pts

Quel est ton niveau ?
sur un maximum de 12 points

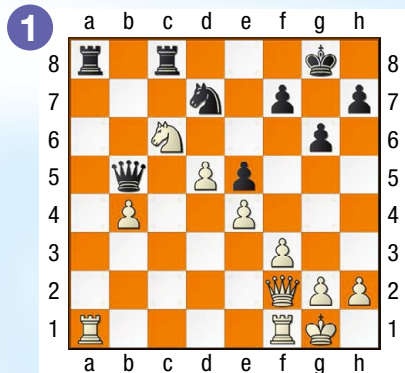
Moins de 4 points : Tu es un pion de bronze. Revois tous ces mats élémentaires avec ton entraîneur.

De 4 à 8 points : C'est un bon début. Tu es un pion d'argent. Continue de faire des mats en un coup pour t'entraîner.

Plus de 8 points : Bravo ! Tu es un pion d'or. Les mats élémentaires en un coup ne te posent visiblement pas de problèmes. Tu peux passer au parcours du Cavalier.

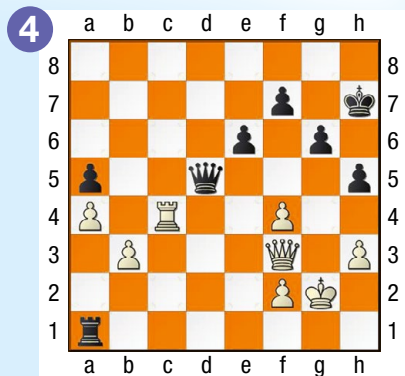


Tournoi des Reines de Brest 2020. Mitra Hejazipour a les Blancs face à Anaëlle Afraoui (2120). On commence ce passage en revue des combinaisons élémentaires par la fourchette, la grande spécialité du Cavalier, que nous retrouverons au parcours de la Tour. En voici un exemple basique. Facile.



Ta solution : 2 pts

Championnat d'Europe féminin 2013 à Belgrade. Anastasia Savina a les Noirs face à la Tchèque Karolina Olsarova (2246). La déviation. Une pièce est écartée (souvent par le biais d'un sacrifice) de sa mission défensive.



Ta solution : 2 pts

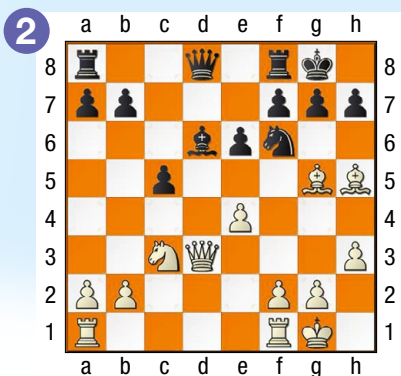


On poursuit avec les plus belles combinaisons des joueuses de l'équipe de France. Dans ce parcours du Cavalier, il ne s'agit plus de mater. Dans une partie, il faudra bien souvent se contenter d'objectifs intermédiaires. Dans les positions suivantes, tu dois gagner du matériel grâce à une petite combinaison élémentaire qui ne dépassera pas un coup.

Après les mats élémentaires du parcours du Pion, c'est l'occasion de passer en revue quelques-uns des motifs combinatoires les plus basiques.

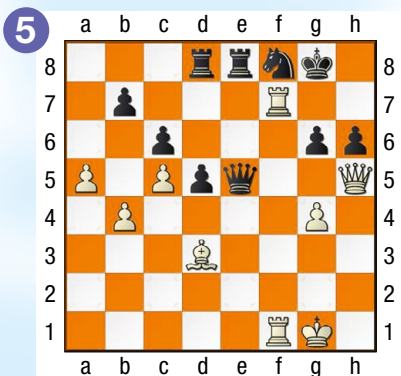
Dans la mesure où la solution ne dépasse pas un coup, tu peux à nouveau indiquer par une flèche le coup que tu jouerais si tu ne sais pas coder. Nos Bleues sont au trait dans toutes les positions.

Interclubs 2002. Pauline Guichard a les Noirs face à Samia Belbouab. Après la fourchette, voici la tout aussi classique attaque à la découverte. Une pièce découvre une autre pièce qui était masquée.



Ta solution : 2 pts

Open 2017 de Majorque. Sophie Milliet a les Blancs face au grand-maître slovène Marko Tratar (2460). Après la déviation du défenseur, voici son élimination pure et simple.



Ta solution : 2 pts

Championnat d'Europe 1993 des moins de 18 ans. Silvia Alexieva a les Noirs face à la Polonaise Joanna Dworakowska (2120). Le clouage. Une pièce ou un pion est dite clouée lorsqu'elle ne peut pas bouger pour une raison ou une autre. Elle perd donc sa fonction défensive.



Ta solution : 2 pts

Top 12 2013. Natacha Benmesbah a les Noirs face à l'ancien champion de France Jean-Claude Letzelter (2111). Surcharge. Une pièce est dite surchargée lorsqu'elle doit accomplir deux tâches défensives et c'est trop lui demander. C'est le cas ici de la Dame blanche.



Ta solution : 2 pts

Moins de 4 points : Tu es un Cavalier de bronze. Demande à ton entraîneur de te réexpliquer les combinaisons élémentaires.

De 4 à 8 points : Tu es un Cavalier d'argent. C'est bien. Il faut continuer de t'entraîner.

Plus de 8 points : Bravo ! Tu es un Cavalier d'or. Tu maîtrises parfaitement les combinaisons de base.

Quel est ton niveau ?
sur un maximum de 12 points

niveau

3



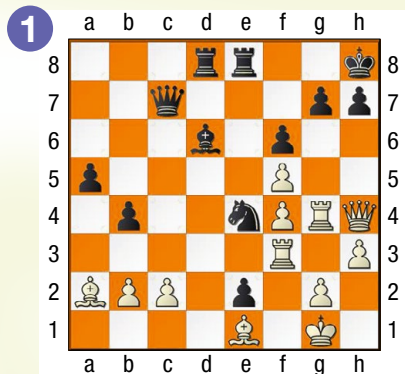
Parcours du Fou

Top 12 2016. Silvia Alexieva a les Blancs face à la Franco-Luxembourgeoise Fiona Steil-Antoni (2185). Le mat de Greco, en hommage à Gioachino Greco, dit le Calabrais, un théoricien italien du 17^e siècle.

Toujours les joueuses de l'équipe de France à la baguette. Dans toutes les positions de ce parcours du Fou, il va falloir désormais mater en deux coups.

Cela signifie qu'il faut calculer précisément sans oublier la réponse de l'adversaire. Celui-ci joue bien évidemment à chaque fois les meilleurs coups, même si la plupart du temps il n'a pas le choix.

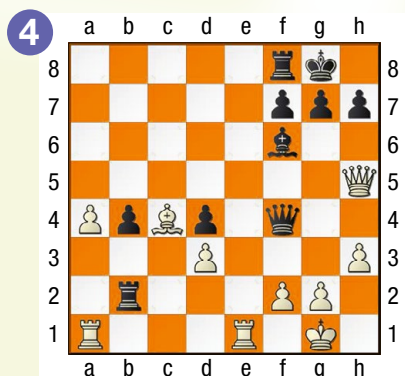
Nos Bleues sont au trait dans toutes les positions.



Ta solution :

2 pts

Open Aeroflot 2014 à Moscou. Deimante Daulyte-Cornette a les Blancs face à la maîtresse russe Lidia Tomnikova (2195). Le Roi noir semble bien protégé dans son roque. Et pourtant...



Ta solution :

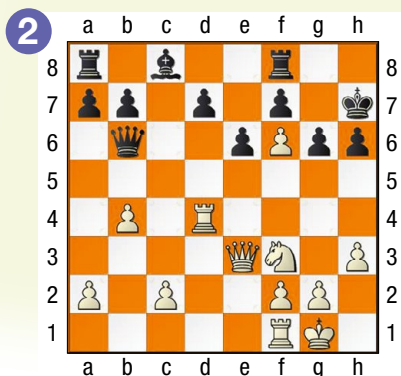
2 pts



Deimante Daulyte-Cornette

Top 16 2010. Sophie Milliet est opposée avec les Blancs à Aurélie Le Diuron (1956). Le mat de Lolli, du nom de Giambattista Lolli, un joueur italien du 18^e siècle. Le mat de Lolli est caractérisé par la présence d'un pion en f6.

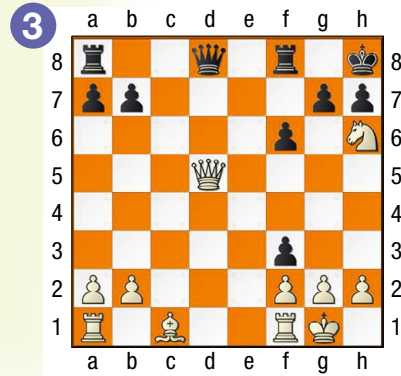
Zonal asiatique 2013 au Qatar. Mitra Hejazipour a les Blancs face à la joueuse du Koweït Nadya Al-Ramadan. Le duo Dame-Cavalier à l'œuvre, avec la conclusion d'un mat très classique qu'il faut absolument connaître et dont nous tairons le nom pour ne pas donner un trop gros indice.



Ta solution :

2 pts

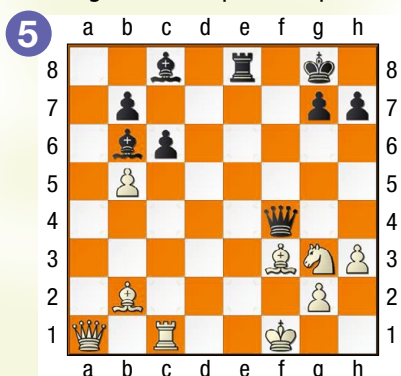
Open de Rochefort 2017. Deimante Daulyte-Cornette a les Noirs face à Inès Leriche (1941). Le mat de Boden, caractérisé par une action croisée des deux Fous, en hommage à Samuel Boden, un des plus forts joueurs anglais du 19^e siècle qui était également un peintre réputé.



Ta solution :

2 pts

Championnat d'Europe 2019 par équipes. Natacha Benmesbah a les Noirs face à la Suédoise Siv Bengtsson (2086). Un terrible coup de massue dans une position qui était déjà gagnante. Ici, il ne s'agit pas d'un mat de Boden à proprement parler, malgré la présence active des deux Fous.



Ta solution :

2 pts



Ta solution :

2 pts

Quel est ton niveau ?
sur un maximum de 12 points

Moins de 4 points : Tu es un Fou de bronze. Si tu as du mal avec les mats en deux coups, continue de t'entraîner avec des mats en un coup.

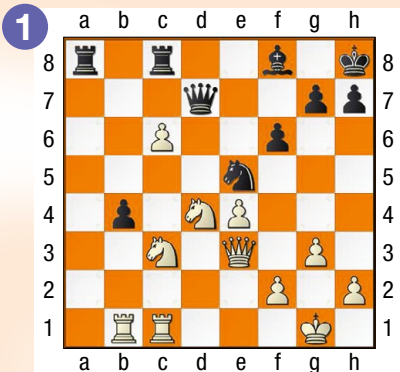
De 4 à 8 points : Tu es un Fou d'argent. Tu es capable de calculer des mats en deux coups. C'est un bon début.

Plus de 8 points : Bravo ! Tu es un Fou d'or. Les mats en deux coups ne te posent visiblement pas de problèmes. Tu peux passer au parcours de la Tour.



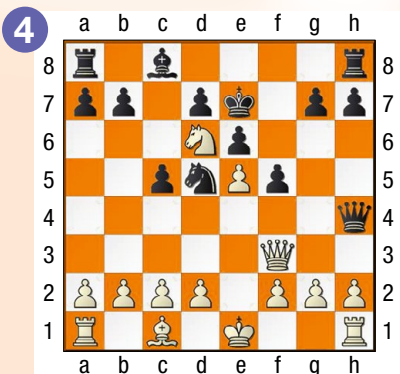
Parcours de la Tour

Championnat du monde 1992 des moins de 18 ans en Allemagne. Silvia Collas est opposée à la Suédoise Silvia Buervenich (2095). Les Noirs gagnent une pièce.



Ta solution : 2 pts

Tournoi des Reines de Brest en 2020. Deimante Daulyte-Cornette affronte avec les Blancs l'ancienne championne de France Nino Maisuradze (2214). Le Roi et la Dame noirs sont déjà à distance d'une fourchette de Cavalier. Cela doit donner des idées.



Ta solution : 2 pts



Sophie Milliet

Dans toutes les positions de ce parcours de la Tour, tout comme dans celui du Cavalier, il faut à nouveau gagner du matériel grâce à une petite combinaison qui ne dépassera pas, ici, deux coups.

À chaque fois, il s'agira d'une combinaison basée sur le thème de la fourchette du Cavalier. Mais à la différence de celle que nous avons vue dans le parcours du Cavalier, il va falloir l'amener, la plupart du temps par un sacrifice d'attraction.

Les Bleues vont nous prouver, si besoin était, qu'elles ont un bien joli coup de fourchette. Elles sont au trait dans toutes les positions.

Rilton Cup 2015 à Stockholm. Mitra Hejazipour a les Noirs face au grand-maître letton Meskovs (2511).
Attraction-fourchette, le grand classique.



Ta solution : 2 pts

Championnat d'Europe 2009 par équipes à Novi Sad en Serbie. Sophie Milliet a les Blancs face à la grand-maître grecque Anna-Maria Botsari (2286). Tout comme dans la position précédente, le Roi et la Dame noirs sont déjà à distance d'une fourchette de Cavalier. Quand on a remarqué ça, le reste est facile.



Ta solution : 2 pts

Interclubs russes 2017. Anastasia Savina est opposée à la maître Ekaterina Goltseva (2214). Tout semble protégé dans le camp des Blancs. Et pourtant, les Noirs gagnent un pion. Il n'y a pas de petit profit.



Ta solution : 2 pts

Open de Clichy 2019. Pauline Guichard est opposée au grand-maître Jean-Luc Chabanon (2446). Les Noirs pourraient certes prendre la Tour blanche, mais Pauline trouve une manière plus esthétique de conclure la partie.



Ta solution : 2 pts

Quel est ton niveau ?
sur un maximum de 12 points

Moins de 4 points : Tu es une Tour de bronze. Révisé le thème de la fourchette et de l'attraction.

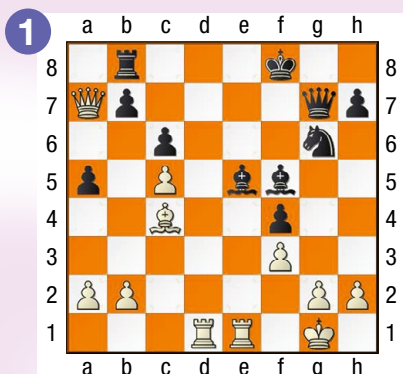
De 4 à 8 points : Tu es une Tour d'argent. Tu es capable de calculer des petites combinaisons en plusieurs coups.

Plus de 8 points : Bravo ! Tu es une Tour d'or. Tu maîtrises parfaitement le mécanisme de l'attraction et de la fourchette.



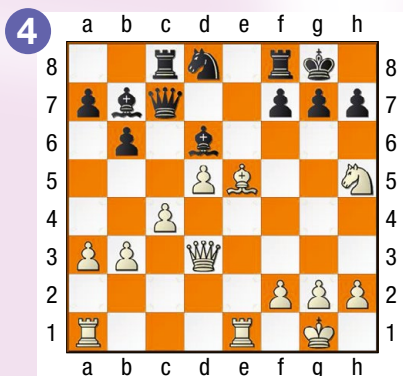
Parcours de la Dame

Coupe d'Europe des clubs 2010. Anastasia Savina est opposée avec les Blancs à la multiple championne de France Almira Skripchenko (2464). On laisse passer !



Ta solution : 2 pts

Championnat méditerranéen en 2007. Silvia Alexieva est opposée au Français Patrick Lebel (2165) avec les Blancs. Plusieurs pièces blanches visent le roque noir. Il faut maintenant conclure.



Ta solution : 2 pts

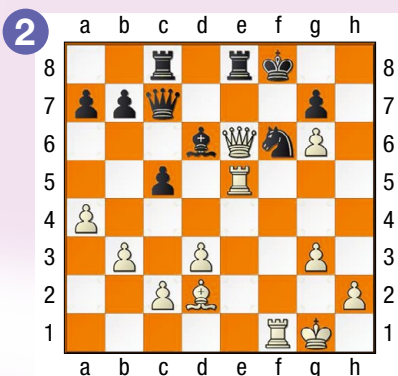


Silvia Alexieva



Anastasia Savina

Championnat d'Europe 2003 à Istanbul. Sophie Milliet a les Blancs face à la Néerlandaise Yvette Nagel (2068). Le mat de Boden, que nous avons vu dans le parcours du Fou. Mais ici, il faudra calculer un coup plus loin.



Ta solution : 2 pts

Top 12 2021. Deimante Daulyte-Cornette a les Blancs face au MI Claude Adrian (2240). Le Roi noir croyait avoir trouvé un refuge en h7. Il n'en est rien. Analyse bien toutes les variantes.



Ta solution : 2 pts

Dans ce parcours de la Dame, tu dois mater désormais en trois coups.

Toutes les positions sont bien sûr issues de parties des joueuses de l'équipe de France et elles sont au trait à chaque fois.

Top 12 2018. Natacha Benmesbah a les Noirs face à l'ancienne championne de France jeunes Karelle Bolon (1994).

Comment exploiter le fort pion en d2 ? Attention, il faut mater en trois coups et pas un de plus.



Ta solution : 2 pts

Top 16 2022. Pauline Guichard est opposée avec les Noirs à Florence Rollot (2015), une ancienne championne de France des jeunes. Le Roi blanc a été extirpé de son roque. Il faut maintenant terminer le travail.



Ta solution : 2 pts

Quel est ton niveau ?
sur un maximum de 12 points

Moins de 4 points : Tu es une Dame de bronze. Si tu as du mal avec des mats en trois coups, continue de t'entraîner avec des mats en deux coups.

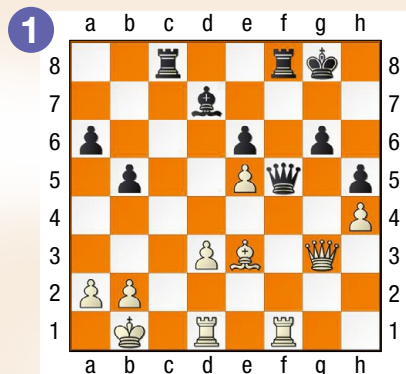
De 4 à 8 points : Tu es une Dame d'argent. Tu es capable de calculer en plusieurs coups. C'est un bon début.

Plus de 8 points : Bravo ! Tu es une Dame d'or. Les mats en trois coups ne te posent visiblement pas de problèmes. Tu peux passer au parcours du Roi.



Parcours du Roi

Olympiades 2010 à Khanty-Mansiïsk. Mitra Hejazipour est opposée à la Suisse Monica Seps (2184). Trait aux Noirs. Surcharge et déviation. Les deux vont souvent de pair.



Ta solution : 2 pts

Championnat d'Europe 2005 des moins de 14 ans à Herceg Novi. Anastasia a les Noirs face à l'Arménienne Lusine Karapetyan.

Encore du mat de Boden dans l'air. Mais avec une petite déviation à la clé. Attention à bien tout faire dans le bon ordre.



Ta solution : 2 pts



Mitra Hejazipour

On termine le florilège de combinaisons de nos médaillées de bronze aux championnats du monde et d'Europe par équipes.

Dans toutes les positions de ce parcours du Roi, on part à l'attaque du Roi. On ne précise pas si le mat est au bout, ni le nombre de coups, car dans une partie réelle, il n'y aura pas une petite lumière qui va clignoter pour indiquer "mat en 3 ou 4 coups".

Les "Bleues" sont au trait à chaque fois et ce sont elles qui mènent la danse et l'attaque.

Championnat d'Europe 2017 par équipes.

Sophie Milliet face à la maîtresse croate Borka Franciskovic (2242).

Les Blancs matent en cinq coups. Le mat de Boden à la clé.



Ta solution : 2 pts

Bundesliga 2017. Deimante Daulty-Cornette est opposée à l'Allemande Doreen Troyke (2085). Les Noirs semblent dans une position critique. Leur Dame est attaquée, et si elle bouge, les Blancs prennent en f7. Comment les Noirs retournent-ils la situation ?



Ta solution : 2 pts

Top 12 2015. Natacha Benmesbah a les Noirs face à Camille de Seroux (2115).

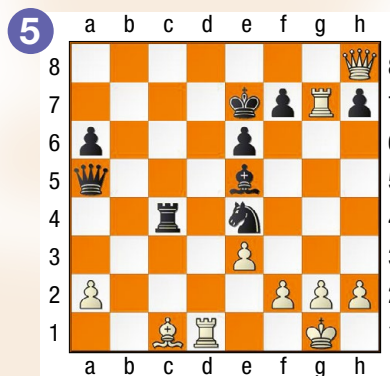
Encore une histoire de déviation.

Un spectaculaire coup de massue met fin immédiatement à la partie.



Ta solution : 2 pts

Trophée Roza Lallemand 2011. Pauline Guichard a les Blancs face à Alexia Bartolo. Une chasse au Roi sans répit. Mat en six coups. Essaie de calculer la variante jusqu'au bout.



Ta solution : 2 pts

Moins de 4 points : Tu es un Roi de bronze. Ne te décourage pas. Certains de ces exercices n'étaient pas si faciles.

De 4 à 8 points : Tu es un Roi d'argent. Tu sais combiner en plusieurs coups.

Plus de 8 points : Bravo ! Tu es un Roi d'or. Tu calcules parfaitement. Tu es probablement un des participants du Championnat de France des jeunes à Agen.

Quel est ton niveau ?
sur un maximum de 12 points

Le PAT et le MATCH NUL

Un camp est pat lorsque :

- Son Roi n'est pas attaqué et ne peut jouer sans se mettre en échec.
- Il ne peut déplacer aucune autre pièce.

LORSQUE CES CONDITIONS SONT RÉUNIES, IL Y A PAT. LA PARTIE EST ALORS DÉCLARÉE NULLE.

Exemple :

Ici c'est aux blancs de jouer. Ils ne peuvent déplacer le Roi, ni les pions, ni le Cavalier. Mais, leur Roi n'est pas en échec Il y a donc PAT.



Aux échecs, on peut faire « MATCH NUL » Dans les cas suivants :

- Quand il y a PAT.
- Quand le matériel est insuffisant pour faire échec et mat (exemple : Roi contre Roi + Fou).
- Quand il y a échec perpétuel.
- Quand la même position se reproduit trois fois.
- Quand 50 coups sont joués sans prise, ni déplacement de pions.

Le MAT

Voici une position de mat :

- le Roi noir en b8 est attaqué par le Fou blanc en g3.
- Les Noirs ne peuvent capturer ce Fou.
- Les Noirs ne peuvent interposer aucune pièce sur la diagonale de ce Fou pour « couvrir » l'échec.
- Le Roi noir ne peut se soustraire à l'échec : les cases a8 et a7 sont contrôlées par la Tour blanche a1, et la case c8 par le Cavalier e7.
- Le Roi noir est échec et mat, les blancs ont gagné !



5 conseils pour bien débiter une partie

- Occuper ou contrôler à distance le centre de l'échiquier avec des pièces (Cavaliers ou Fou de préférence) ou des pions.
- Ne pas bouger inutilement les pions de l'aile.
- Développer les pièces le plus rapidement.
- Roquer le plus tôt possible afin de mettre le Roi à l'abri et mobiliser les Tours.
- Éviter de jouer plusieurs fois le même pion ou la même pièce dans l'ouverture (perte de temps par rapport à l'adversaire).

L'intelligence du Jeu,

l'émotion du Sport !



N'attendez plus pour venir jouer aux échecs, il y a forcément un club près de chez vous ...

Tous les renseignements sur www.echecs.asso.fr

DÉCOUVREZ... Toute l'actualité, tous les résultats détaillés des tournois.

TELECHARGEZ... Echecs & mat junior, chaque mois des exercices pour tous niveaux.

JOUEZ... Sur la zone de jeu.

Des centaines de joueurs chaque jour.

VISITEZ... La boutique. Vente de livres, pendules, jeux et matériels divers.



www.twitter.com/ffechecs



www.facebook.com/ffechecs

www.echecs.asso.fr

Les règles du jeu d'échecs

Les règles particulières

Le roque

En un seul coup, on déplace d'abord le Roi de 2 cases sur la droite (le petit roque) ou sur la gauche (le grand roque) ; puis la Tour, « sautant » par dessus son Roi, vient se placer à ses côtés.

LES CONDITIONS :

- Ni le Roi, ni la Tour concernée ne doivent avoir bougé durant la partie et aucune pièce ne doit se trouver entre eux.



- Le Roi ne doit pas se trouver en échec.
- Le Roi ne peut passer par des cases contrôlées par des pièces adverses.

Deux règles spéciales

LA PROMOTION DU PION :

Une fois parvenu sur sa dernière rangée, le pion se transforme en une autre pièce de sa couleur (sauf un Roi) au gré du joueur.

LA PRISE EN PASSANT :

Lorsqu'un pion a atteint la cinquième rangée pour les blancs ou la quatrième rangée pour les noirs, il peut « prendre en passant » un pion adverse qui avance de deux pas sur une colonne immédiatement voisine.

Attention ! La « prise en passant » doit être effectuée sur le champ, faute de quoi le joueur y renonce définitivement.

L'échiquier



La position initiale

- 64 cases composent l'échiquier : 32 noires et 32 blanches.
- La case inférieure droite, face au joueur, doit toujours être blanche.
- Les pièces blanches occupent toujours les rangées 1 et 2.

Le but du jeu

Le Roi est en échec lorsqu'il est en situation de prise par une pièce adverse. Il est illégal de maintenir son Roi en situation d'échec.

Il y a échec et mat :

- si le Roi ne peut se déplacer.
- si on ne peut interposer une pièce entre le Roi en échec et la pièce qui le menace.
- si on ne peut éliminer la pièce menaçante.

Le déplacement des pièces

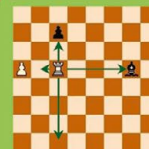
Le pion

- Il avance, d'une case à la fois, droit devant lui et ne recule jamais.
- Lors de son premier coup, il peut effectuer un double pas.
- Il capture les pièces adverses en diagonale.



La Tour

- Elle se déplace le long des colonnes ou des rangées d'autant de cases qu'elle le souhaite.



Le Roi

- Il se déplace, de case en case, dans toutes les directions.
 - Il doit toujours y avoir une case entre les deux Rois.
- Il y a « ÉCHEC AU ROI » :
Quand le Roi est menacé par une pièce adverse. Il est « Échec et mat » : s'il ne peut se soustraire à cette menace.



Le Cavalier

- Il fait un bond de trois cases en faisant un "L". Il change à chaque fois de couleur de case.
- Il est le seul à sauter par dessus les autres.



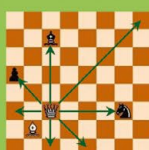
Le Fou

- Il se déplace sur les diagonales d'autant de cases qu'il le veut.
- Le Fou n'évolue que sur les diagonales de la couleur qu'il occupe.



La Dame

- C'est la pièce la plus puissante, elle cumule le déplacement de la Tour (horizontalement et verticalement) ou du Fou (diagonales).



Pour commander Echec et Mat Junior :

Clubs, Comités Départementaux, Liges et établissements scolaires peuvent se procurer gratuitement Echec et Mat Junior.

Il leur suffit de prendre en charge les frais d'expédition pour des commandes minimales de 25 exemplaires par numéro (10 numéros par an) :

25 ex. : 60 €/an 50 ex. : 110 €/an 100 ex. : 130 €/an 200 ex. : 150 €. Plus d'exemplaires sur demande.

Adresser votre commande, accompagnée du règlement, à : Fédération Française des Echecs - 6 rue de l'Eglise - 92600 Asnières-sur-Seine. Tél. : 01 39 44 65 80 - mail : echecetmatjunior@echecs.asso.fr

Attention : Ne pas oublier d'indiquer l'adresse de livraison.

À titre individuel, Echec et Mat Junior est disponible gratuitement en téléchargement sur le site de la FFE : www.echecs.asso.fr

Echec et Mat Junior est un magazine de la Fédération Française des Échecs. Directeur de la publication : Éloi RELANGE. Rédacteur en chef : Vincent Moret. Conception : IMPRIMATUR. Tirage : 11.000 exemplaires.

Les solutions des différents diagrammes sont disponibles sur le site de la Fédération Française des Échecs : www.echecs.asso.fr. Vous y trouverez toute l'actualité échiquéenne française.

Vous pourrez également prendre connaissance des coordonnées des clubs d'échecs de votre région. Retrouvez toute l'actualité de la FFE sur les réseaux sociaux www.facebook.com/ffechecs et www.twitter.com/ffechecs.