

# infos ffe

le bulletin de la Fédération Française des Échecs

N°1  
mai 2005



## Du pain sur la planche !

Présentation du nouveau comité directeur  
pages 2 et 3



### Priorité au développement de masse

Lire, en dernière page,  
l'interview de  
Jean Azema, responsable  
du secteur scolaire



# La vie fédérale

le Comité Directeur de Salon de Provence

## La nouvelle équipe

Les nouveaux élus se sont réunis à Salon de Provence le samedi 19 et le dimanche 20 mars. L'ordre du jour y fut particulièrement chargé... Il y a été bien sûr question du Championnat de France à Chartres, du Championnat du Monde Jeunes à Belfort, de l'audit sur le secteur commercial, de la politique de communication, d'élections à des responsabilités diverses.

Dans un souci de transparence, la FFE a décidé de publier, rapidement, le compte rendu de ses comités Directeur. Il est disponible sur notre site et fait état, de façon détaillée, d'importants choix opérés par ce CD. Certains de ces points sont également développés dans notre "Blitz news".

Pour notre premier « Infos FFE », nous avons décidé de mieux vous présenter vos élus. Ils ont la lourde responsabilité de faire fonctionner une grande fédération. Si les principaux responsables sont bien connus du monde échiquéen, d'autres le sont moins. Pourtant la dynamique fédérale est principalement créée par ce travail, souvent ingrat, au sein de commissions. Rendons-leur donc justice...

*Françoise Cwiek (développement dans les zones à faible densité) et Bernard Vincent (Règlements fédéraux) étaient absents lors de cette réunion.*



*Jean-Claude Moingt, président, entouré de Léo Battesti et Joël Lautier, vice-présidents.*



**Jean Azema**  
*Responsable des  
Scolaires*



**Thierry Barbier**  
*Délégué à la Santé*



**Jean-Christophe Basaille**  
*Directeur du Top 16*



**Christian Bernard**  
*Formation des  
Arbitres*



**Christian Bleuzen**  
*Délégué aux  
Scolaires*



**Jean Boggio**  
*Secrétaire Général*



**Éric Caen**

*Nouvelles technologies  
et Relations avec l'ECU*



**Laineur Lothaire  
Chazeau**

*Développement des  
Échecs à l'Université*



**Christophe Choizy**

*Président de la  
Commission jeunes*



**Christian Cureau**

*Superviseur des  
compétitions fédérales  
par équipes*



**Stéphane Escafre**

*Directeur de la DNA*



**Christine Flear**

*Développement des  
quartiers sensibles*



**Cyril Humeau**

*Représentant des  
Jeunes et des Espoirs*



**Étienne Mensch**

*Représentant des  
Joueurs de haut niveau*



**Anne Muller**

*Représentante des  
Joueuses de haut niveau*



**Pierre Noizat**

*Trésorier et Président  
de la CFJ*



**Thierry Paris**

*Examens d'arbitrage*

## Bruits... de Salon

■ **Michel Tonon, Maire de Salon de Provence** avait tenu à accueillir, à la mairie, les responsables fédéraux. Son discours, vantant les mérites socio-éducatifs de notre sport, a été très remarqué. « *La municipalité soutiendra votre action* » a-t-il déclaré à l'adresse du club local. De bon augure pour le développement du noble jeu dans la région...

■ L'accueil du Club Salon Nostradamus a été remarquable. **Laineur-Lothaire Chazeau** et son équipe ont tout conçu pour que le séjour des membres du CD soit le plus agréable possible. Et ils y sont parvenus !



■ La présentation des rapports par vidéo-projection a permis un travail plus concis et constructif. Il s'agissait d'une première pour la FFE.

■ L'attitude, très constructive, des trois élus de la liste Christian Bernard a été appréciée par l'ensemble des membres du CD. Une fois les élections terminées, un souci commun, développer la Fédération. Et c'est tant mieux ainsi !

■ Unanimité également pour dire que les débats avaient été enrichissants. Il est vrai que l'ordre du jour avait été conçu pour que les grands sujets de fond soient abordés en priorité et non en fin de travaux.



**Jean Peyrin**

*Responsable des tournois  
Championnat de France*



**Joanna Pomian**

*Relations avec les  
entreprises*



**Sylvain Rivier**

*Président de la  
Commission Technique*



**Claude Schmitt**

*Responsable de  
la Formation*



**Philippe Thomas**

*Porte-parole  
du Comité Directeur*



**Jocelyne Wolfangel**

*Directrice des  
Féminines*

### brèves...

#### Axe franco-allemand en soutien aux espagnols

Les critiques de la FIDE envers la Fédération espagnole ont suscité une vive réaction des fédérations française et allemande.

Dans un communiqué commun, Jean Claude Moingt et son homologue allemand, Alfred Schlya, demandent à ce que « cette affaire soit évoquée lors de la prochaine assemblée générale ». Rappelons que les dirigeants de la FIDE avaient sermonné les espagnols jugeant leur travail « loin d'être satisfaisant ».

« *Condamner publiquement une fédération membre est une décision grave, susceptible d'avoir des conséquences nuisibles au développement des échecs dans le pays de la fédération concernée* », souligne le communiqué commun.

#### Jean-Claude Moingt reçu au Ministère de l'Education

Le président de la FFE et le secrétaire général, Jean Boggio, ont été reçus mercredi 23 mars au Ministère de l'Education Nationale par Vincent

Roger, membre du cabinet du Ministre, conseiller en communication de François Fillon et par Yves Touchard, chargé de mission à la Direction de l'enseignement scolaire. Ce premier contact de haut niveau aura permis d'aborder quelques dossiers clé, liés notamment à la formation et aux diplômes. Une entrevue constructive permettant d'évoquer, en particulier, la reconnaissance de notre Fédération comme fédération délégataire et la possibilité, à court terme, de créer des brevets certifiés par le ministère. Affaire à suivre...

#### Soutien à la candidature de Paris aux J.O

 Notre site vous permet d'apporter votre soutien à Paris 2012. N'hésitez pas à cliquer sur le logo du comité d'organisation. Plusieurs démarches ont été faites auprès des principaux artisans de cette candidature. Bertrand Delanoë a d'ailleurs remercié, par courrier, la FFE pour son soutien.

#### Échec et Mat, en juin

C'est à cette date que sera publié le nouveau trimestriel. 44 pages quadri, une nouvelle



maquette, de nouvelles rubriques. Bref une respiration trimestrielle permettant d'aller plus loin dans la découverte de bien des aspects de notre activité. Il y en aura pour tous les niveaux de jeu. Les débutants bien sûr, mais aussi les joueurs expérimentés. C'est ainsi qu'à chaque numéro un grand joueur nous livrera, en exclusivité, une analyse de ce qu'il considère comme l'une de ses meilleures parties. A tout seigneur tout honneur. Le désormais numéro 1 mondial, Vishy Anand, ouvrira le bal. Le tout... bénévolement !

#### Au boulot les techniciens !

Les travaux de la commission technique ont commencé et les projets ne manquent pas... Parmi les "grands chantiers", la réécriture des règlements qui permettra de les rendre plus lisibles, la restructuration du Championnat de France des Clubs, le règlement du Championnat de France Individuel ...

Plusieurs décisions ont déjà été prises. Jean-Christophe Basaille s'occupe désormais de l'homologation des joueurs (la commission d'homologation a été incluse dans la CT par décision du Comité Directeur). Les 4 groupes de Nationale seront gérés par le président de la Commission, le dynamique Sylvain Rivier. Il n'y aura plus de Directeur de Divisions, Sylvain Rivier assurant la supervision des interclubs, en liaison avec les Directeurs de groupes. Autre décision, la nomination de Jacques Dupont comme Directeur de la Coupe de la Fédération.

#### Dépliant des règles du jeu... un beau succès !

Les ligues ont plébiscité cette forme de communication à destination de la masse. 40 000 exemplaires ont été commandés en quelques jours !

Particulièrement demandeuses les Ligues du Pas de Calais (5 500) et de Provence (3 000). Un nouveau tirage s'avérera donc nécessaire. Ce document est tout particulièrement utilisé lors de grands événements et s'adresse à un large public. Apprendre la



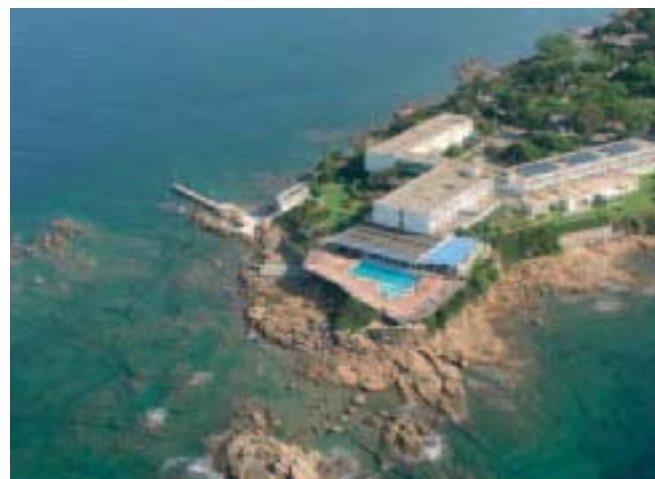
langue échiquéenne est une priorité de la communication fédérale. C'est un bon début. D'autres actions sont en chantier. Dans la même optique notre prochain Échec et Mat trimestriel contiendra un cahier spécial, détachable, réservé aux débutants.

## 2619...

C'est la moyenne Élo des 10 meilleurs joueurs français. Une moyenne qui classe la France 3<sup>e</sup> nation échiquéenne mondiale, à égalité avec l'Arménie et la Hongrie.

## Étienne Bacrot confirme !

Il frappe fort avec un gain de 16 points qui hisse son classement à 2731 points ! Un ancrage formidable du jeune n°1 français dans le TOP 10 mondial. Si le nouvel Élo d'Étienne le maintient à une 9<sup>e</sup> place, cette fois-ci bien réelle - Judith Polgar réintègre le classement FIDE -, il place surtout Étienne à 1 petit point de la joueuse hongroise et seulement à quelque 20 points de Kramnik, une distance pas vraiment infranchissable.



## En stage sur une presqu'île...

Les équipes de France bénéficieront d'un environnement exceptionnel pour leur stage du 9 au 14 mai. Rien de moins que le Sofitel Thalassa Porticcio, dans le golfe d'Ajaccio ! Un 4 étoiles, doté d'un institut de thalassothérapie avec piscine, tennis, restaurant gastronomique et diététique. Un accueil prestigieux rendu possible par le partenariat unissant la ligue Corse d'Échecs avec le directeur de l'établissement, M. Philippe Gauthier du groupe Accor. Une collaboration qui s'était déjà traduite par une aide à l'organisation du 1<sup>er</sup> open d'Ajaccio et qui prendra, chaque année, une forme différente. Déjà, en projet pour 2006, une simultanée avec un joueur du top ten mondial... La délégation sera composée de

16 personnes, joueurs et joueuses, entraîneurs et médecin.

## Une nouvelle D. N. A

Stéphane Escadre a été élu Président de la Direction Nationale de l'Arbitrage. Celle-ci est désormais composée de Christian Bernard, Dominique Dervieux, Serge Desmoulière, Luc Fancelli, Laurent Frelyd, Bernard Papet, Thierry Paris, Claire Pernoud. À signaler que nos amis arbitres ont eu droit à la Tour comme déclinaison du logo FFE. La lutte fut âpre avec la Commission Technique qui héritera du Fou ! Un argument a prévalu... la Tour servait pour la surveillance jadis. Imparable ! L'activité de la DNA est déjà soutenue. Ainsi, début mars, a eu lieu un séminaire d'arbitres francophones, en Suisse, Organisé par Michel Piguet, Arbitre International.



## Coupe de France : des surprises

Les 32<sup>es</sup> de finale, le 20 mars avaient été marquées par l'entrée des équipes du Top 16. En vedette le match Cannes-Monaco. Une mise en bouche pour les deux clubs qui quelques jours plus tard allaient s'affronter en Championnat. Le score tournant chaque fois à l'avantage des Cannois. Les 16<sup>e</sup> de finale ont été marqués par quelques surprises. Les favoris l'ont le plus souvent remporté mais deux équipes du top 16 ont trébuché contre des N3, Nancy face à Illkirch-Graffenstaden et Noyon face à Cergy Pontoise.

## 2<sup>e</sup> Grand Prix de Bordeaux : du beau monde

Le prestigieux théâtre bordelais, le Femina, accueillera le 1<sup>er</sup> mai, Anatoly Karpov, multiple champion du monde, Laurent Fressinet, n°3 français et 6 autres joueurs issus d'un tournoi qualificatif. Il s'agira de matches à élimination directe. Tous les détails sur le site de l'événement [www.grandprixdebordeaux.com](http://www.grandprixdebordeaux.com).



# Compétitions

## championnats de France des Clubs

Les résultats et analyse du top 16 sont abordés par Europe Echecs. Afin d'éviter les redondances, nous avons choisi de traiter les épreuves de Nationales dans notre bulletin. Rappelons que vous avez la possibilité d'assister en direct sur notre site aux retransmissions des parties de notre compétition phare. Rendez-vous donc sur [www.echecs.fr](http://www.echecs.fr) pour la phase finale, qui aura lieu à Port-Barcarès. Ou sur place si vous habitez la région de Perpignan !

### Nationale I

## Déjà des certitudes

En abordant ce deuxième week-end de la phase 2, les équipes de Drancy, Antibes et Strasbourg étaient d'ores et déjà assurées de leur accession en poule haute. Celles de Lyon, Migné-Auxances, Guingamp, Metz et Créteil, quant à elles, étaient en bonne position de se qualifier. Mais il leur fallait rester vigilantes. Lyon, Migné, Metz et Créteil remportent leur premier match... : leur accession en poule haute est garantie. Par contre, après sa

défaite contre Metz, Guingamp flirte avec la poule basse et la 4<sup>e</sup> place qualificative va se jouer entre les Bretons et les Normands de Deauville. Deauville ne peut venir à bout de la résistance de Metz et doit annuler, pendant ce temps Guingamp défait une équipe de Besançon qui a du mal à trouver

son rythme dans la compétition. Une victoire précieuse qui les qualifie en poule haute au départage.

En perspective, se profilent en mai les 4 places qualificatives pour le Top 16. Drancy avec 100 % des points, Strasbourg et Antibes sont bien placées. Reste l'enjeu de la 4<sup>e</sup> place accessible aux 5 autres équipes de la poule. En poule basse, Deauville n'a pas de souci à se faire pour son maintien et Lille, hélas, guère d'espoir à nourrir.

Tous les résultats et classements sur notre site : [www.echecs-asso.fr](http://www.echecs-asso.fr)

### Nationales II et III

## Les dés sont jetés !

Avec les derniers matches décisifs pour l'accession en division supérieure, le maintien ou la relégation, le week-end des 2 et 3 avril a scellé définitivement pour cette saison le sort des équipes de 2<sup>e</sup> et 3<sup>e</sup> divisions.

### Nationale II :

Accèdent à la Nationale I : Marseille EFE (groupe Sud), Vincennes (groupe Nord), Épinal (groupe Est), Paris Chess XV (groupe Ouest).

Toujours en tête de la compétition, malgré un « harcèlement » continu de Saint-Affrique et de Cannes, Marseille gagne son accession en Nationale I, grâce à deux jolis « cartons » contre Montpellier (5-1) et Saint-Affrique (7-0). C'est un Paris Chess XV ressuscité qui fait la loi dans le groupe Ouest, devançant Paris NAO II d'un match. Habitues de l'ancienne 1<sup>re</sup> division (aujourd'hui Top 16), les Parisiens du XV<sup>e</sup>, qui ces dernières années stagnaient en Nationale III, reviennent en force dans la compétition après leur bref séjour en Nationale II. Le Nord est le théâtre d'un duel

entre Arras et Vincennes, séparés par un point de match en faveur des Nordistes. Arras s'effondre tandis que les Franciliens s'imposent par deux nettes victoires. À l'Est, c'est un trio alsaco-lorrain qui tient le haut du pavé. À l'issue du week-end, Épinal, avec deux gains, met les pendules à l'heure lorraine et accède à la Nationale I.

### Nationale III :

Sont promus en Nationale II : Grasse (G1), Marseille Duchamps (G2), Palavas (G3), Bordeaux Aspom (G4), Rennes (G5), Gif-sur-Yvette (G6), Niort (G7), Évry Grand Roque III (G8), Nancy II (G9), Sarreguemines (G10), Montrevel-en-Bresse (G11), Gueugnon (G12), Agneaux-Saint-Lô (G13), Lille EDN II (G14), Cergy-Pontoise (G15), Lutèce Échecs (G16).

Affichant un classement moyen à 1905, ce n'est pas l'opposition qui manque dans cette division. Et, nombreuses sont les équipes à arracher sur le fil du rasoir leur promotion ou leur maintien. Un défi relevé par Niort qui accède à la Nationale II avec un petit point de départage ! Par contre, l'esprit d'Atilla devait souffler sur Bordeaux Aspom, Rennes, Gif-sur-Yvette et Lutèce Échecs, car ces quatre équipes, conquérantes, se hissent en division supérieure avec 27 points sur 27 possibles !



# Les tops du mois



**47 844 licenciés**

27 915 licences A

19 929 licences B

15 968 seniors

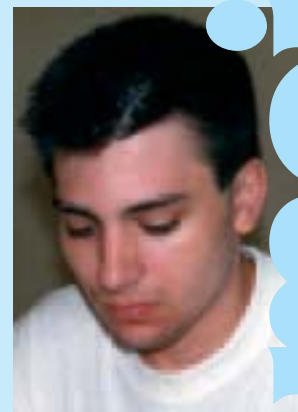
31 876 jeunes

## Top Ligues

Ligue	Licenciés
1 Ile-de-France	7365
2 Corse	3918
3 Côte d'Azur	3579
4 Alsace	3008
5 Pays-de-Loire	2407
6 Lorraine	2134
7 Provence	2006
8 Languedoc	1978
9 Lyonnais	1933
10 Aquitaine	1893
11 Bretagne	1872
12 Centre-Val de Loire	1722
13 Nord-Pas de Calais	1630
14 Dauphiné-Savoie	1347
15 Basse Normandie	1346
16 Midi-Pyrénées	1293
17 Champagne-Ardenne	1207
18 Picardie	1146
19 Auvergne	1079
20 Haute-Normandie	1054
21 Franche-Comté	850
22 Poitou-Charentes	829
23 Martinique	704
24 Bourgogne	632
25 Limousin	327
26 Guadeloupe	314
27 La Réunion	232
28 Polynésie	19

## OPA des jeunes...

Ce sont eux qui majoritairement enregistrent les plus fortes progressions dans le classement FIDE. La palme revient à Maxime Vachier-Lagrave chez les garçons et à Natacha Benmesbah chez les filles. Tous deux viennent d'obtenir récemment une norme : 3<sup>e</sup> norme de Grand Maître - et le titre - pour Maxime, première norme de MI féminin pour Natacha. Après un petit passage à vide, Sébastien Mazé revient en force dans le classement et fait un bond de 6 places (30<sup>e</sup> en janvier 2005).



Aurélien Dunis



Maxime Vachier-Lagrave



Natacha Benmesbah

## Top 20 des clubs

Club	Licenciés
1 Corsica Chess Club	1448
2 Cannes-Échecs	1057
3 Échecs-Club Ajaccien	969
4 Échiquier Niçois	676
5 Échiquier Grand Sud	565
6 Lyon Olympique Échecs	529
7 Le TLV Échecs de Fort de France	395
8 L'Échiquier Chalonnais	374
9 Échiquiers Berry-Sologne	352
10 Club d'Échecs Lexovien	351
11 Échiquier Club Le Mans	350
12 C.E. de Bois-Colombes	345
13 D'Alzon Club Échecs	302
14 Échiquier Clermontois	301
15 C.E. Strasbourg	293
16 Bordeaux Échecs	286
17 Lutèce Échecs	283
18 Échiquier Grenoblois	271
19 Nantes Jeunesse Échecs	270
20 Échiquier Henri IV Pau	253

## Les plus fortes progressions

### Hommes

Maxime Vachier-Lagrave	+37
Aurélien Dunis	+27
Étienne Bacrot	+16
Andreï Sokolov	+16
Sébastien Mazé	+15

### Féminines

Marina Martsynovkaya	+65 !
Natacha Benmesbah	+47
Silvia Collas	+23
Sophie Milliet	+10

## Les plus fortes baisses

Hugo Tirard	-17
Jean-Marc Degraeve	-12



Sébastien Mazé

# en savoir plus avec...

••• Jean Azéma,  
directeur national des Scolaires

Développer l'apprentissage de notre sport chez les jeunes passe, forcément, par le secteur scolaire. Dans les régions où cette approche a été privilégiée, les résultats ont été significatifs. Jean Azéma connaît bien ce secteur puisqu'il est retraité de l'Éducation nationale. Il veut partager sa passion pour Caïssa avec le plus grand nombre. Particulièrement les jeunes. Étroitement associé à l'action développée par Christophe Choisy, président de la Commission jeune, il est le Monsieur École de la FFE.

*Il inaugure cette rubrique. Chaque mois nous publierons ainsi une interview d'un dirigeant de notre fédération. Pour en savoir un peu plus sur son action.*

## • Quels sont les principaux objectifs de votre action ?

La tâche est ardue, mais passionnante. Objectif essentiel : Inciter les chefs d'établissements à découvrir les richesses éducatives de la pratique du jeu d'échecs. Nous nous efforcerons aussi de sensibiliser nos autorités académiques pour un développement de stages de formation des enseignants.

## • Les autorités, certes, mais Quid des enseignants ?

Ils constituent, évidemment, nos contacts privilégiés. Nous devons, tant que faire se peut, les inviter à enrichir leurs relations pédagogiques et leur savoir par la découverte du jeu d'échecs, outil interdisciplinaire.

Autre axe important, donner la possibilité du choix de l'option échecs pour la formation des futurs professeurs d'éducation physique et sportive. Sans bien sûr omettre de former de nombreux intervenants en milieu scolaire où l'aspect pédagogique sera pris davantage en compte.

## • Vous pensez que cela sera suffisant ?

Bien sûr que non ! Mais à partir de ce type de relation, nous pourrions favoriser et permettre la réalisation des compétitions sur le temps scolaire. Notre ambition paraîtra sans doute utopique, mais n'ayons pas peur des enjeux : nous voulons faire découvrir la pratique des échecs pour tous les

jeunes scolarisés à raison d'une heure par semaine, dans toutes les écoles de France et dans toutes les classes de 6<sup>e</sup> et 5<sup>e</sup> des collèges.

## • Vous pensez que c'est réaliste ?

Cela prendra du temps, mais si nous ne nous n'en avons pas la volonté aujourd'hui, il est certain que nous n'y parviendrons jamais ! Il faut aussi avoir pour but de créer des sections sportives scolaires dans les collèges et d'obtenir l'option échecs au baccalauréat.



Nous devons favoriser les signatures de conventions, en particulier par les ligues, auprès des collectivités et de l'État pour financer cette politique socio-éducative.

La relation étroite de l'Éducation nationale avec la FE devra être un support essentiel pour notre action.

## • Confiant donc ?

La tâche est immense. Mais nous nous sommes retroussés les manches. Nous serons présents et actifs au service de notre jeunesse.

## Les finales du Championnat de France des académies

### ■ Lycées par équipes de 4

7 et 8 mai 2005 à Tain l'Hermitage (Drôme).  
Responsable : Philippe Dussart  
[phylidus@wanadoo.fr](mailto:phylidus@wanadoo.fr)

*Un peu de tourisme...*

*Située au cœur de la vallée du Rhône, abritée par les célèbres « coteaux de l'Hermitage » et baignée par le fleuve dieu, Tain l'Hermitage bénéficie*



*d'une situation exploitée dans de nombreux domaines. Gastronomique, avec ses restaurants de qualité, ses vins prestigieux, ses chocolats fins et des produits du terroir (abricots, pêches, saucissons, caillettes...). Touristique avec la Drôme des collines, le Vercors, le Diois, l'Ardèche, sans oublier une excursion dans le vieux Lyon et bien d'autres sites prestigieux... Un peu d'échecs : parallèlement à la finale des lycées, se déroulera le désormais traditionnel open KO de 61 minutes (6 rondes) accompagné d'un tournoi débutants et d'un tournoi enfants ainsi que des séances d'initiation.*

### ■ Collèges par équipes de 8

21 et 22 mai 2005 à La Farlède (Var)  
Responsable : Martine Bolla  
[martine.bolla@free.fr](mailto:martine.bolla@free.fr)

### ■ Écoles par équipes de 8

11 et 12 juin 2005 à Saint Julien de la Nef (Gard)  
Responsable : Rodriguez Jean-Claude  
[lou.mercadel@free.fr](mailto:lou.mercadel@free.fr)

### ■ Collèges par équipes de 16

28 et 29 mai 2005 à Agneaux (Manche)  
Responsable : Madame Auvray  
[Auvray-ph@wanadoo.fr](mailto:Auvray-ph@wanadoo.fr)

### ■ Écoles par équipes de 16

25 et 26 juin 2005 à Languidic (Morbihan).  
Responsable : Le Gal Loïce  
[languidic.brassens@wanadoo.fr](mailto:languidic.brassens@wanadoo.fr)

#### COORDONNÉES UTILES

- Christophe Choisy : [CHRISTOPHE.CHOISY@ca-normand.fr](mailto:CHRISTOPHE.CHOISY@ca-normand.fr)  
06 12 19 29 43
- Jean Azéma : [azemaj@wanadoo.fr](mailto:azemaj@wanadoo.fr)  
Tél/fax : 04 68 25 14 80  
4 rue des Jardins, Herminis, 11090 Carcassonne
- Serge Desmoulières : [serge.desmoulières@wanadoo.fr](mailto:serge.desmoulières@wanadoo.fr)  
02 38 66 58 75 ou 06 22 92 84 35  
10, rue des Iris, 45750 Saint-Privy-Saint-Mesnin