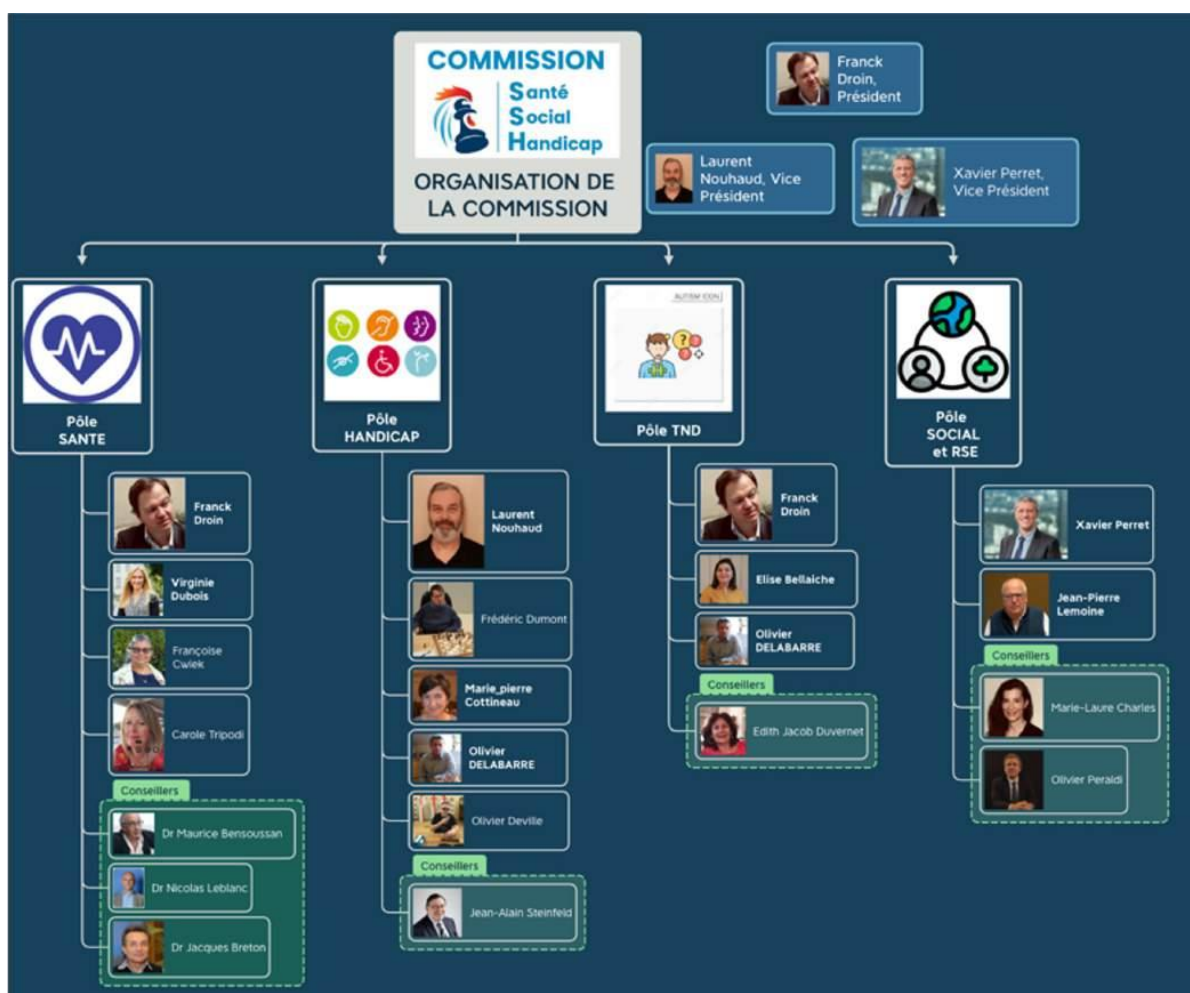


## Rapport de la Commission Santé, Social, Handicap et RSE

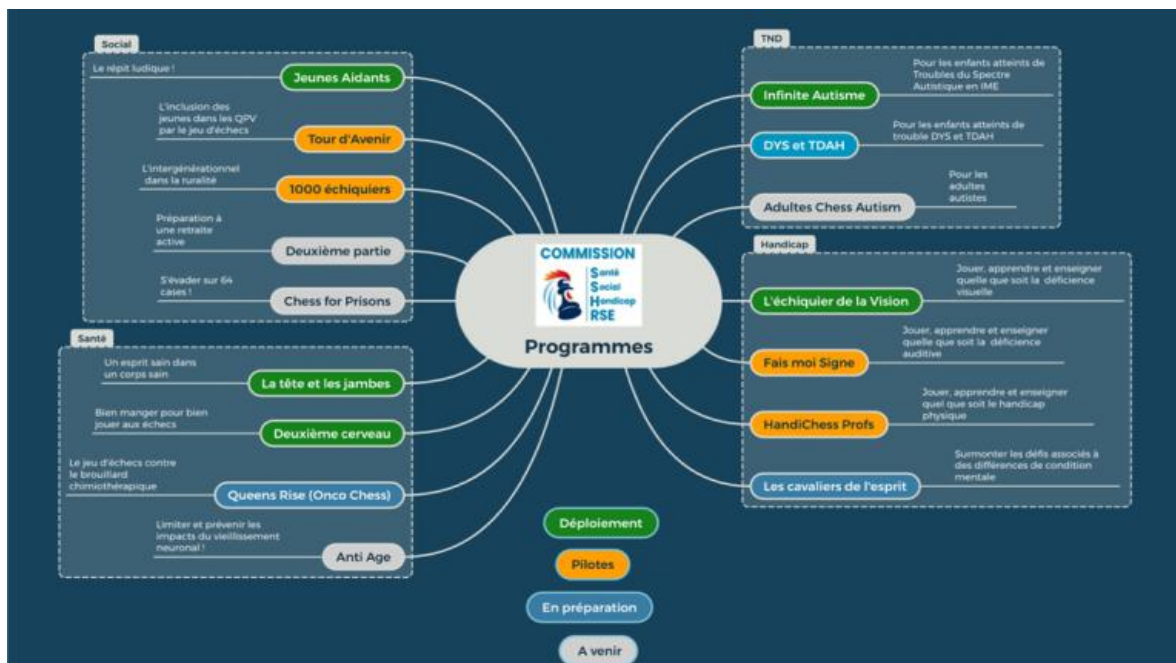
par Laurent Nouhaud, Président de la commission

L'année 2024 est l'année de la maturité pour la Commission.

L'organigramme est fixé :



Les programmes sont répertoriés dans les 4 domaines d'actions :



Un site opérationnel détaille tous les programmes, propose de nombreux articles importants, des reportages, etc.

Il est accessible aisément du site FFE (onglet Secteurs, puis Santé Social et Handicap) :



Quelques articles fondamentaux incontournables sur ce site :

- **Formation en ligne par l'Université de Bordeaux sur les Troubles du Spectre de l'Autisme** (ou comment devenir expert facilement) ;
- **Tout ce que vous avez voulu savoir sur le Handicap** (répertoire de façon quasi exhaustive tout ce qu'on doit savoir sur le Handicap, les lois, les aménagements, etc) ;
- **Appel Projets Santé – Handicap** (de multiples solutions pour obtenir des aides financières dans les projets).

## Communication :

Nous avons organisé 5 visioconférences vis-à-vis des clubs pour présenter chaque début de mois la Commission et ses actions : au total il y a eu 60 clubs et 13 ligues sur 19 représentées (ARA, BFC, BRE, CVL, EST, HDF, IDF, REU, NOR, NAQ, OCC, PDL, PACA).

En septembre, une trentaine de personnes étaient présentes sur la visio dédiée à Tour d'Avenir.

En octobre, Franck Droin et son équipe ont organisé 2 sessions de formations pour nos 15 ambassadeurs volontaires : une sur l'environnement de la Santé, du Social, du Handicap et de la RSE en France, l'autre sur les programmes de la Commission.

## Un mot sur les programmes en place et développés en 2024 sur le territoire :

- **1000 échiquiers** : ambassadrice Sophie Milliet, 18 cafés pour environ 70 manifestations, environ 500 personnes touchées, environ 16 000€ reversés aux clubs intervenants ;
- **Infinite Autisme** : ambassadeur Laurent Fressinet, 15 IME et une trentaine d'animations, environ 300 enfants touchés, environ 12 000€ reversés aux clubs intervenants ;
- **JADE** (jeunes aidants) : environ 50 jeunes pris en charge en une journée par Jean-Claude Moingt en Bretagne ;
- **Echiquier de la Vision** : 1,7 millions de Français sont atteints d'un trouble de la vision, 8 enfants aveugles formés, rendre les clubs plus accessibles, pratique inclusive, faire connaître aux déficients visuels, faciliter la pratique compétitive ;
- **Fais-moi un signe** : au service des déficients auditifs (environ 100 000 en France), 50 termes d'Échecs traduits en langue des signes ;
- **2<sup>ème</sup> cerveau** : environ 1000 enfants et parents sensibilisés, des quizz, des programmes clé en main ;
- **La Tête et les Jambes** : environ 100 personnes prises en charge dans les Maisons de Sport Santé ;

- **Queen's Rise** : le jeu d'Échecs contre le brouillard chimiothérapique, est en phase expérimentale en France puis sera diffusé partout dans le monde ;
- **Les Cavaliers de l'Esprit** : environ 100 personnes prises en charge dans un AEPI à Carrières sur Seine (lieu d'accueil et d'accompagnement de personnes handicapées mentales) ;
- **Quartiers d'Été à Asnières sur Seine**, programme d'animations dans la ville, en attendant la mise en place de Tour d'Avenir en 2025 ;
- **Onco Chess** (projet initié par St Maur) : programme déployé vers les personnes atteintes de cancer ;
- **Handi Profs Chess** : formation de 6 licenciés Handicapés dans un centre en Corrèze qui ont obtenu le DIFFE ou le DAFPE (selon leurs compétences) ;
- **Tour d'Avenir** : un budget obtenu par le Ministère de la Ville de 20 000€ pour la FFE comme soutien des clubs et aide à la mise en place des actions, lancement à Auxerre (budget de 13 000€) et Lons-Le-Saunier (2400€), de nombreuses villes en prévisions pour 2025, dont les dossiers ont été préparés et aidés à déposer par John Cappon fin 2024. Les résultats des sommes obtenues arriveront mi 2025.

## Création de la Fondation « L'Echiquier pour la Vie » fin 2024.

Il devenait nécessaire de séparer les actions de la Commission et que cette dernière se recentre sur le terrain. Le Président Franck Droin a créé une Fondation, qui a été présentée officiellement à Paris le 07 mars 2025. Il quitte la Commission Fédérale, qui le remercie pour tout ce qu'il a initié ces dernières années.

Les principaux centres d'intérêts de la Fondation sont les suivants :

- Inclusion sociale ;
- Autisme, troubles neurologiques ;
- Handicaps (physique, visuel, mental et auditif) ;
- Cancer ;
- Aidants ;
- Seniors.

Laurent NOUHAUD prend la Présidence de la Commission Santé, Social, Handicap et RSE, approuvé à l'unanimité par le Comité Directeur de la FFE en décembre 2024.

## La CSSHR en 2025 :

Recentrage des actions sur le terrain essentiellement :

- Tour d’Avenir ;
- ULISS et SEGPA (lien avec Class’Echecs) ;
- Handicap, aide aux structures, fourniture de documentation et conseils ;
- Veille documentaire ;
- Evolution des textes fédéraux ;
- Collaboration avec les clubs, les CDJE et les Ligues ;
- Rapprochement et Convention avec le CPSF (Comité Paralympique Sportif Français), avec de belles perspectives pour les clubs notamment les clubs inclusifs.

## Un petit mot sur notre grand programme Tour d’Avenir (TA) :

30 clubs étaient volontaires en 2024 pour intégrer TA dans la campagne 2025.

Au final, 11 clubs sont entrés dans le dispositif, 8 dossiers déposés fin 2024, 2 reportés avec certitude en 2025, et 2 autres en très bonne voie.

Nous sommes en attente des affectations financières de ces dossiers, qui devaient arriver vers avril/mai 2025.

6 clubs ont posé des difficultés plus ou moins importantes pour débiter le projet.

7 clubs ont renoncé.

5 clubs dont nous sommes sans nouvelles.

Nous allons maintenant reprendre les contacts, faire de nouvelles propositions et relancer les projets de la campagne 2025/2026 afin que nous soyons prêts pour Octobre/Novembre, date à laquelle il faudra déposer les dossiers pour 2026.

## Refonte des membres de la Commission :

La Commission se compose maintenant de 11 personnes, dont 3 présidents de clubs, 2 présidents de CDJE, 5 membres du Comité Directeur Fédéral, un Directeur Technique de Ligue, 7 ligues représentées.

Sa composition précise est sur le site fédéral :

## Commission Santé Social Handicap

NrFFE	Nom et Prénom	Fonction	Ligue	Club
R16273	NOUHAUD Laurent	Président	ARA	MONT BLANC ECHECS
V08050	ALLORY Pierre-Jean		BRE	Emeraude Echecs
N53185	COTTINEAU Marie Pierre		OCC	Maison des Echecs Toulouse Lardenne
S01239	DUMONT Frederic		BFC	Beaune Echecs
Y00659	LEMOINE Jean-Pierre		HDF	Les Fous d'Echecs de Lambersart
J71259	MOUNIER EMEURY Isabelle		IDF	Echiquier de la Butte
R60064	PERRET Xavier		IDF	Asnières - Le Grand Echiquier
E52173	ROMAIN Juliane		PAC	Marseille-Echecs
U50300	SEJALON Amelie		ARA	Cebazat Echecs
M03954	SHOKER Samy		IDF	Clichy-Echecs-92
A10150	STEINFELD Jean-Alain		IDF	C.E. de Rosny Sous Bois

Nous pourrions nous appuyer sur une cohorte de 15 Référents et Correspondants formés en 2024, qui seront nos relais sur le terrain, et, espérons-le, sources de propositions concrètes et utiles. Ils représentent 6 présidences de club, 11 départements, 9 ligues, 2 membres de Comités directeurs de CDJE ou Ligue.