

# échecs Junior

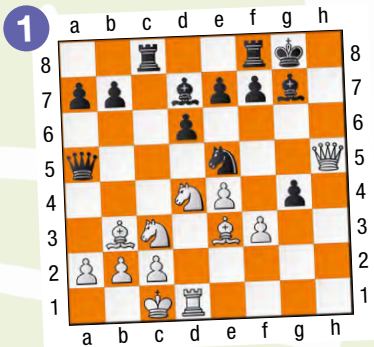


FÉDÉRATION FRANÇAISE DES ÉCHECS

n°182 Février 2024

## Essaie de jouer aussi bien que Solène Schebacher, la championne de France minime.

Festival 2019 du Cap d'Agde face à Antoine Goix (1886). Trait aux Noirs. Un milieu de jeu très aigu de la Sicilienne Dragon avec des roques opposés et où les deux camps attaquent. Mais les Noirs sont au trait et ils "tirent" les premiers.



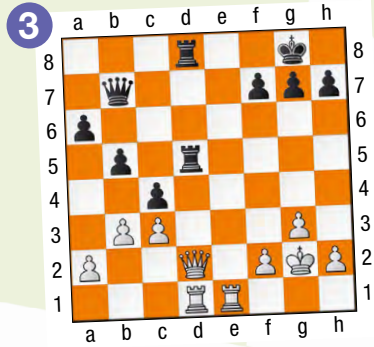
Ta solution :

Championnat de France pupillettes 2019 à Hyères face à l'Alsacienne Hélène Schulz. Les Noirs ont des pièces mieux placées et plus actives. Ils gagnent du matériel.



Ta solution :

Première ronde du Championnat de France 2023 à Agen face à la Normande Yaël Bellanger. Les Blancs ont un pion de moins et leur Dame semble être contrainte à l'échange. Et pourtant, ils gagnent du matériel. Solène en route vers le titre !



Ta solution :



Ta solution :

### exercices

- p.2 Niveau 1 Parcours du Pion
- p.3 Niveau 2 Parcours du Cavalier
- p.4 Niveau 3 Parcours du Fou
- p.5 Niveau 4 Parcours de la Tour
- p.6 Niveau 5 Parcours de la Dame
- p.7 Niveau 6 Parcours du Roi

## La reine Solène

L'estomac noué, les mains moites ou encore l'envie fréquente d'aller aux toilettes. Les joueurs d'échecs de compétition – et les sportifs de toute discipline – connaissent ces désagréments causés par le stress. Solène Schebacher en avait fait l'amère expérience lors des championnats de France des jeunes. « *Je me mettais inutilement la pression* », sourit la jeune fille avec lucidité. Et du coup, malgré un titre de vice-championne en 2021 chez les benjamines, elle n'était encore jamais parvenue à monter sur la plus haute marche du podium.



En 2023 à Agen, chez les minimes, Solène modifie radicalement son approche.

« *Je suis arrivée sans objectif particulier, et surtout plus détendue. Et sur place, pendant la semaine du championnat, je me suis changé les idées en ne faisant pas que des Échecs.* » Après sept victoires consécutives, Solène s'incline à l'avant-dernière ronde, mais ses ressources morales lui permettent de gagner la dernière et de remporter un premier titre de championne de France.

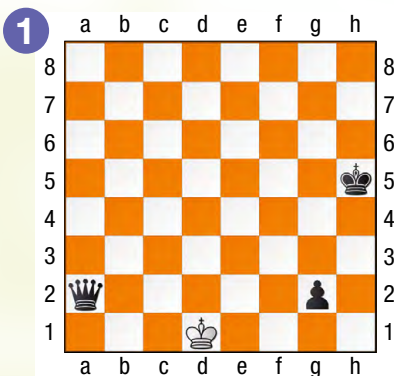
La jeune Alsacienne, native d'Hirtzfelden, un petit village aux maisons à colombages situé entre Mulhouse et Colmar, avait découvert les Échecs à l'âge de six ans en regardant son papa, un amateur éclairé, faire des exercices. La fillette se pique au jeu et s'inscrit au club d'Eschentzwiller, où Alain François, disparu en 2022, la prend sous son aile. Très vite, la jeune sœur Léane marche sur les pas de son aînée. Au bout de deux ans, les deux sœurs Schebacher rejoignent le club de Mulhouse, une des meilleures pépinières de jeunes joueurs d'Échecs de l'Hexagone. Une démarche naturelle pour les jeunes Haut-Rhinois les plus prometteurs.

En avril prochain à Agen, la championne de France minime ne sait pas encore si elle remettra son titre en jeu. « *Le championnat ne tombe malheureusement pas pendant nos vacances scolaires et j'ai déjà manqué deux semaines en septembre pour aller au Championnat du monde.* » Élève en première avec le bac de français en ligne de mire, Solène, qui pratique également la natation et le piano, aimerait devenir ingénieur dans le domaine des biotechnologies. Elle ne se fixe pas d'objectif particulier aux Échecs. « *Les études passent avant, mais c'est sûr que je continuerai à jouer.* » Par plaisir. Et surtout sans pression.



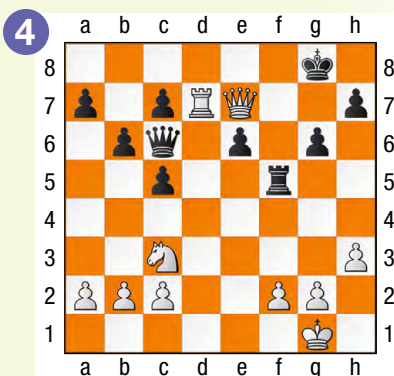


Championnat de France poussines 2017 à Belfort face à Marie Gaillard (1176). Trait aux Noirs. Le fameux mat de l'escalier que tu connais sans doute, déjà au moins de nom. Il est appelé ainsi, car il se produit souvent en fin de partie après une longue montée (ou descente !) d'escaliers par les deux Tours (ou une Tour et la Dame). Une seule Dame ici, mais on a parfois besoin d'un plus petit que soi.



Ta solution : 2 pts

Lichess 2021. Trait aux Blancs. Escalier ou baiser de la mort ? Une seule manière de faire mat en un coup.



Ta solution : 2 pts



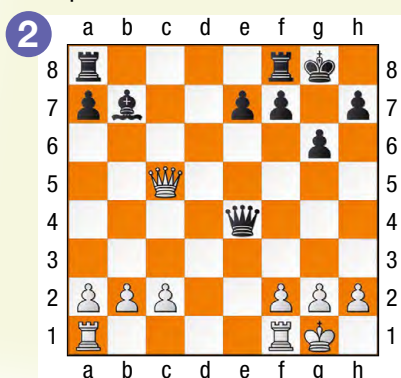
Championne de France par équipes en 2017 avec Mulhouse.

Ce numéro d'Échec et Mat junior est un spécial Solène Schebacher. Tous les exercices seront donc issus des parties de la championne de France minime.

Voici une petite mise en jambes assez facile pour commencer avec un passage en revue de quelques mats élémentaires qu'il faut absolument connaître.

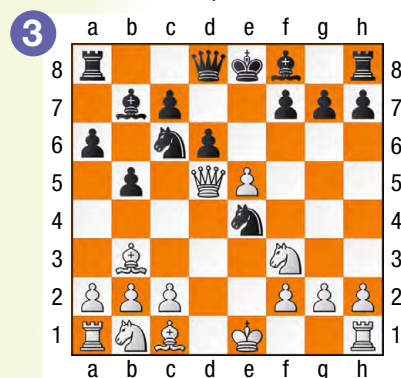
Dans toutes les positions, il faut mater en un coup. Si tu ne sais pas coder les coups, tu peux mettre une flèche pour indiquer ce que tu jouerais.

Interclubs jeunes 2017 face à Murad Babayev (1345). Trait aux Noirs. Après le mat de l'escalier, voilà le tout aussi fameux baiser de la mort. Celui que la Dame vient déposer sur le front du Roi adverse.



Ta solution : 2 pts

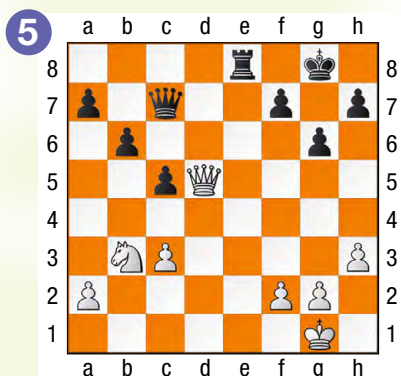
Lichess 2020. Trait aux Blancs. Une variante du célèbre coup du Berger, la terreur du débutant. Le coup du Berger est en fait un baiser de la mort en début de partie.



Ta solution : 2 pts

Solutions des exercices  
[www.echecs.asso.fr](http://www.echecs.asso.fr)

Interclubs jeunes 2017 face à Tom Villemur. Trait aux Noirs. Le Roi blanc est prisonnier dans son couloir, malgré la petite fenêtre. C'est le nom du mat.



Ta solution : 2 pts

Nationale 1 jeunes 2015 face à la joueuse de Vandœuvre Assia Fadili. Trait aux Blancs. Défense illusoire.



Ta solution : 2 pts

**Moins de 4 points :** Tu es un pion de bronze. Révise tous ces mats élémentaires.

**De 4 à 8 points :** C'est un bon début. Tu vois des mats en un coup. Tu es un pion d'argent.

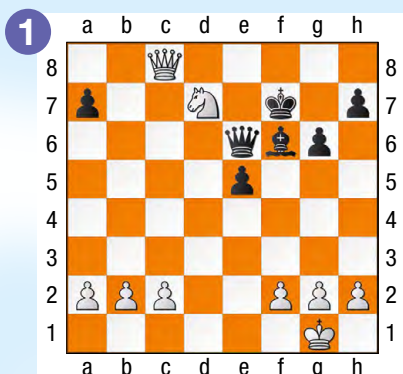
**Plus de 8 points :** Bravo ! Tu es un pion d'or. Les mats élémentaires en un coup ne te posent visiblement pas de problèmes.

**Quel est ton niveau ?**  
sur un maximum de 12 points



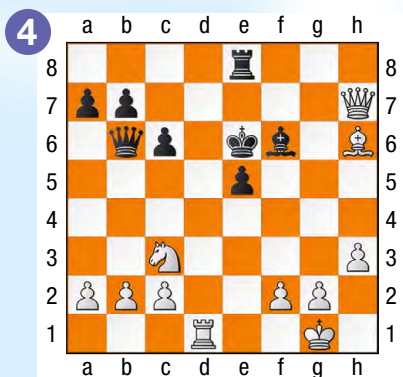
# Parcours du Cavalier

Lichess 2017. Trait aux Blancs. Le guéridon vertical, sous sa forme la plus naturelle.



Ta solution : 2 pts

Lichess 2022 face à l'Indonésien Kepulauan Selayar (1932). Trait aux Blancs. On commence par repérer les pieds du guéridon, et ensuite, tout est facile.



Ta solution : 2 pts

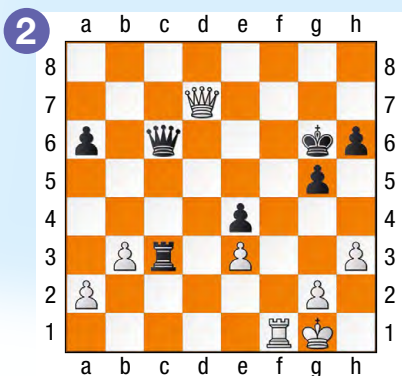


Open de Sélestat 2020

On poursuit avec des mats en un coup issus de parties de Solène Schebacher. Tous les mats de ce parcours du Cavalier seront des mats du guéridon. Comme tu le sais peut-être, un guéridon est une petite table généralement à trois pieds, et la disposition des pièces dans ce tableau de mat rappelle précisément un guéridon. Le mat du guéridon est en fait une forme de baiser de la mort, mais avec certaines cases obstruées par des pièces adverses.

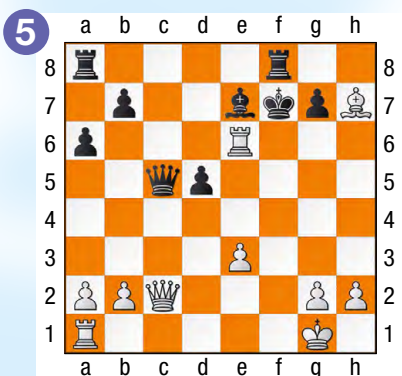
Le mat du guéridon est un cousin proche du mat des épaulettes. Dans le mat des épaulettes, ce sont les cases situées de chaque côté du Roi qui sont obstruées par des pièces de sa couleur. Dans le mat du guéridon, ce sont les deux cases arrière. Si tu ne sais pas coder les coups, tu peux te contenter de mettre une flèche pour indiquer le coup que tu jouerais.

Lichess 2019. Trait aux Blancs. Ici, nous avons un guéridon penché, avec les pieds en diagonale.



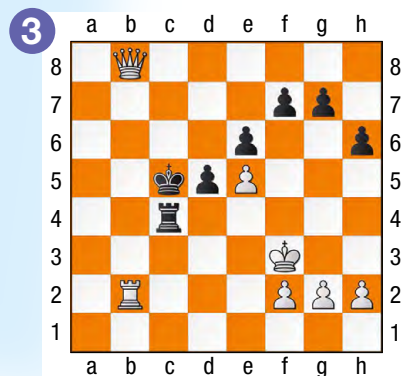
Ta solution : 2 pts

Lichess 2021 face à l'Anglais Jay Steel (1694). Trait aux Blancs. Un guéridon avec les pieds en l'air.



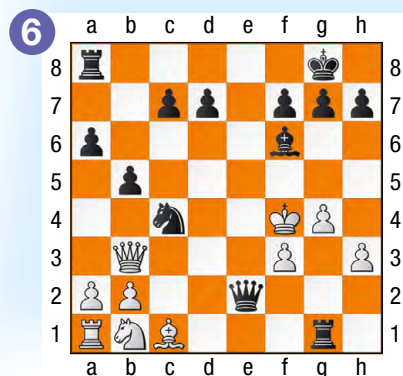
Ta solution : 2 pts

Lichess 2021. Trait aux Blancs. Tout pareil que dans l'exercice précédent. Mais pas au même endroit.



Ta solution : 2 pts

Lichess 2017. Trait aux Noirs. Avec un Roi aussi exposé, on ne sera pas surpris qu'il y ait un mat en un coup. Et c'est bien sûr un mat du guéridon.



Ta solution : 2 pts

**Quel est ton niveau ?**  
sur un maximum de 12 points

**Moins de 4 points :** Tu es un Cavalier de bronze. Demande à ton entraîneur de te réexpliquer ce qu'est le mat du guéridon.

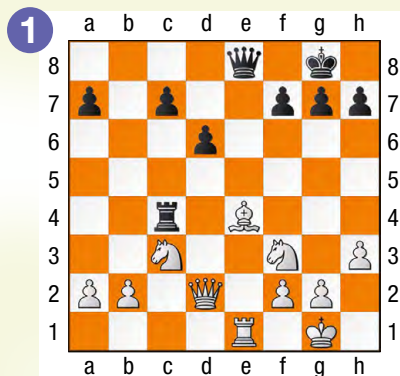
**De 4 à 8 points :** Tu es un Cavalier d'argent. Continue de t'entraîner en faisant beaucoup de mats en un coup.

**Plus de 8 points :** Bravo ! Tu es un Cavalier d'or. Tu as visiblement compris le mat du guéridon. Tu peux passer au parcours du Fou.



# Parcours du Fou

Open de Wasselonne 2017 face à Maxence Duret. Trait aux Blancs. L'attaque à la découverte.



Ta solution : 2 pts

Lichess 2019. Les Blancs gagnent du matériel. Il ne faut pas laisser passer une opportunité comme celle-ci dans une partie.



Ta solution : 2 pts



Avec sa jeune soeur Léane au championnat de France 2023 à Agen

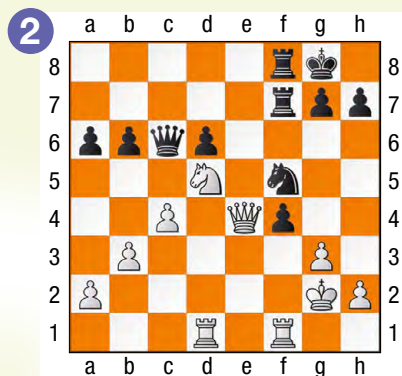
On poursuit avec les plus belles combinaisons de Solène Schebacher. Ici, il ne s'agit plus de mater. Dans une partie, il faudra bien souvent se contenter d'objectifs intermédiaires, comme gagner du matériel.

Si tu as cherché (et trouvé !) les positions de la page 1, tu as pu voir que trois d'entre elles faisaient appel au mécanisme de l'attaque à la découverte, du clouage et de la déviation qui représentent tous les trois des armes redoutables, notamment dans les parties de jeunes joueurs. Tu connais peut-être déjà ces trois combinaisons élémentaires.

Dans une attaque à la découverte, une pièce découvre une autre pièce qui était masquée et qui réalise ainsi une attaque sans se déplacer. Une pièce est dite clouée lorsqu'elle ne peut pas bouger sans exposer une pièce de valeur plus forte derrière elle. La déviation, enfin, consiste à écarter une pièce de ses fonctions défensives.

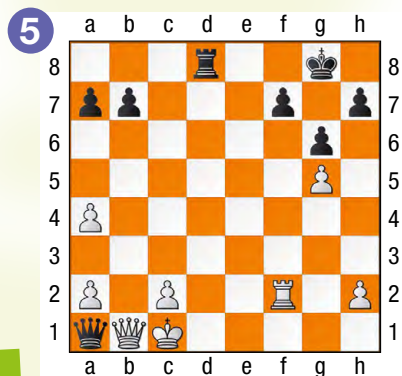
Si tu ne sais pas coder les coups, tu peux encore te contenter d'indiquer par une flèche le coup que tu jouerais.

Open de Wasselonne 2023. Solène a les Blancs face au Luxembourgeois Sean Bohn (1740). Encore une découverte. Mais attention à ne pas se tromper de case.



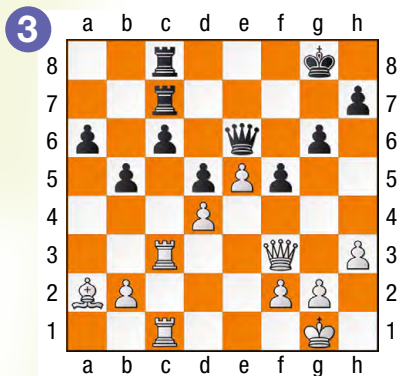
Ta solution : 2 pts

Championnat d'Alsace 2018 face à Alexandra Malinowski. Trait aux Noirs. La déviation.



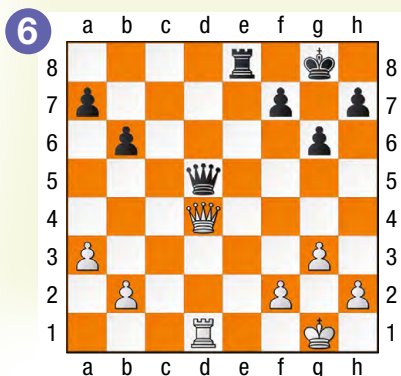
Ta solution : 2 pts

Open de Thur 2017 face à Ilyan Taharout (1417). Trait aux Blancs. Le clouage. Et même ici un double clouage.



Ta solution : 2 pts

Lichess 2021. Trait aux Noirs. À nouveau la déviation du défenseur.



Ta solution : 2 pts

**Moins de 4 points :** Tu es un Fou de bronze. Demande à ton entraîneur de te réexpliquer ce qu'est une attaque à la découverte, un clouage et une déviation.

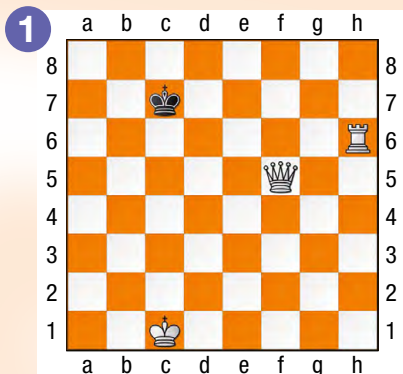
**De 4 à 8 points :** Tu es un Fou d'argent. Tu es capable de repérer des petites combinaisons en un coup.

**Plus de 8 points :** Bravo ! Tu es un Fou d'or. Tu maîtrises visiblement parfaitement les notions de découverte, de clouage et de déviation. Tu peux passer au parcours de la Tour.

**Quel est ton niveau ?**  
sur un maximum de 12 points

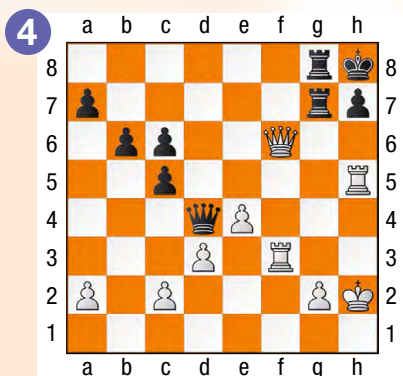


Lichess 2021 face au Finlandais Aulikki Lehtimäki-Ristoja (1882). Trait aux Blancs. L'avant-dernière marche de l'escalier. Trouve la seule manière de mater en deux coups.



Ta solution : 2 pts

Festival du Cap d'Agde 2022 face à Alexandre Daude (1695). Une bataille de pièces lourdes. Les deux Rois sont en danger, mais les Blancs sont au trait et ils matent les premiers.



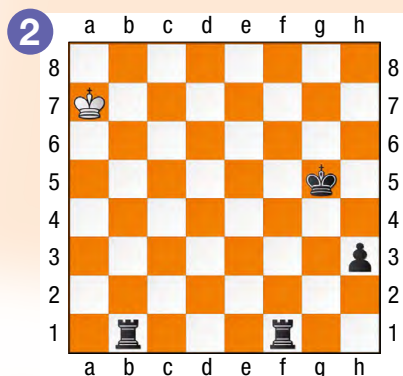
Ta solution : 2 pts



Dans les positions de ce parcours de la Tour, toutes issues de parties de la championne de France minime, il faut désormais mater en deux coups.

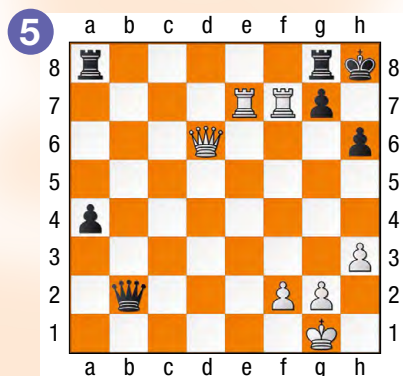
Attention à bien envisager la réponse de l'adversaire. Celui-ci joue évidemment les meilleurs coups, même si la plupart du temps il n'aura pas le choix.

Lichess 2017. Trait aux Noirs. À nouveau l'avant-dernière marche de l'escalier. Un peu moins facile que le diagramme précédent. Mais il n'y a pourtant pas moins de huit manières de mater en deux coups. Essaie d'en trouver au moins une.



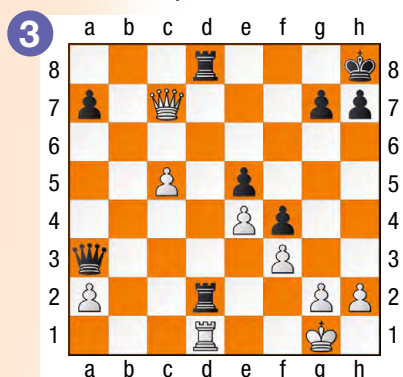
Ta solution : 2 pts

Lichess 2018. Encore une bataille de pièces lourdes. Les Blancs sont au trait et ils ne doivent pas traîner, car le pion noir est en train de filer.



Ta solution : 2 pts

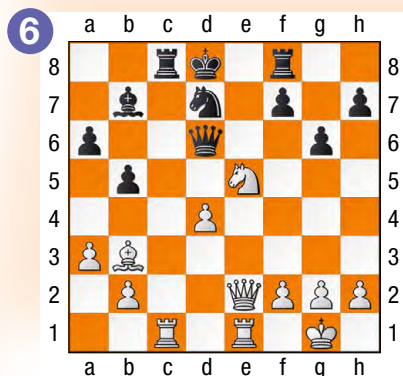
Lichess 2023. Trait aux Blancs. Le Roi noir est enfermé dans son couloir. Comment en profiter ? Attention à ne pas se tromper d'ordre de coups et à bien prévoir la meilleure réponse de l'adversaire.



Ta solution : 2 pts

Solutions des exercices  
[www.echecs.asso.fr](http://www.echecs.asso.fr)

Lichess 2021. Le Roi noir est très exposé au centre de l'échiquier. Les Blancs peuvent passer à l'exécution.



Ta solution : 2 pts

**Quel est ton niveau ?**  
sur un maximum de 12 points

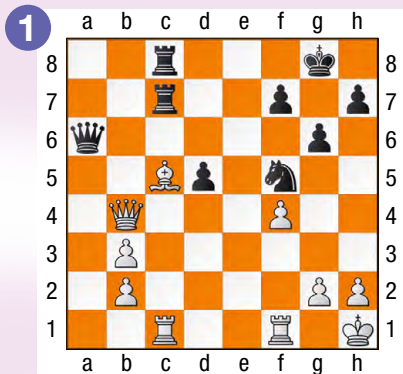
**Moins de 4 points :** Tu es une Tour de bronze. Si tu as du mal avec des mats en deux coups, fais beaucoup de mats en un coup pour t'entraîner.

**De 4 à 8 points :** Tu es une Tour d'argent. Tu es déjà capable de calculer des mats en deux coups élémentaires.

**Plus de 8 points :** Bravo ! Tu es une Tour d'or. Les mats en deux coups ne te posent visiblement pas de problèmes. Tu peux passer au parcours de la Dame.



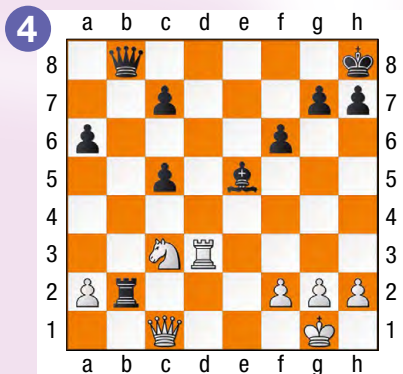
Lichess 2020. Trait aux Noirs. Déviation et surcharge sur fond de mat du couloir.



Ta solution : 2 pts

Solutions des exercices  
[www.echecs.asso.fr](http://www.echecs.asso.fr)

Lichess 2020. Trait aux Blancs. Toujours la même petite musique.



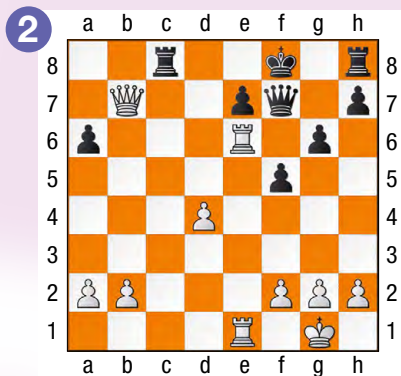
Ta solution : 2 pts



Nous avons vu dans la page 1 et dans le parcours de la Tour deux combinaisons faisant intervenir le thème du mat du couloir, qui survient lorsque le Roi est emmuré par ses trois pions du roque et qu'une Tour ou une Dame vient lui infliger un échec fatal sur la dernière rangée. Le mat du couloir est un thème très fréquent dans les parties de jeunes joueurs. Nous allons en voir six exemples dans ce parcours de la Dame. Il ne s'agit pas forcément de mater, mais la menace de mat du couloir permettra à chaque fois de gagner du matériel.

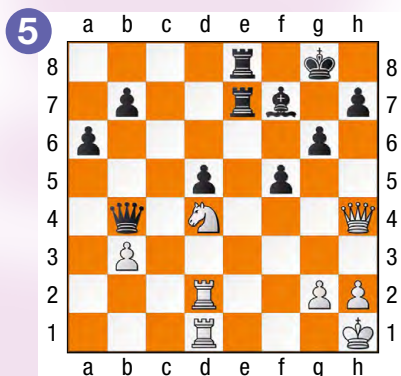
Toutes les positions sont bien sûr issues de parties de Solène Schebacher.

Lichess 2018. Grâce à la pression sur la colonne e, avec des pièces noires mal coordonnées, les Blancs semblent avoir l'avantage, mais il n'en est rien. Les Noirs retournent la situation en un coup.



Ta solution : 2 pts

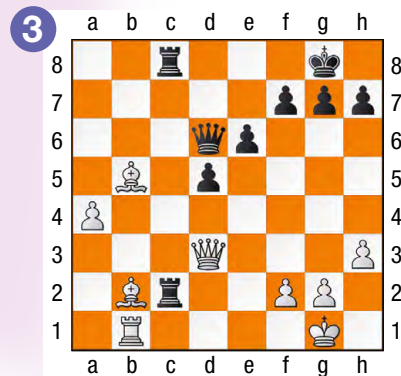
Interclubs 2020 face à l'Alsacien Nicolas Mahler (1816). Trait aux Noirs. Comment exploiter la forte pression des Tours noires doublées sur la colonne e ?



Ta solution : 2 pts

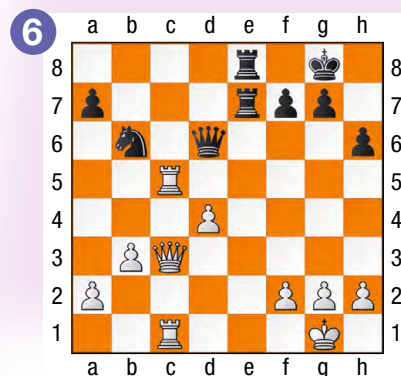
Lichess 2019. Trait aux Noirs. Les Blancs ont bien préparé la petite issue de secours en h2 pour leur Roi.

Mais cela est-il suffisant ?



Ta solution : 2 pts

Open de Wasselonne 2017 face à Jean-Noël Heude (1382). Certes, les Noirs sont déjà gagnants avec une pièce en plus. Mais ils ont un joli coup qui gagne du matériel et qui met fin immédiatement à la partie.



Ta solution : 2 pts

Quel est ton niveau ?  
sur un maximum de 12 points

**Moins de 4 points :** Tu es une Dame de bronze. Demande à ton entraîneur de te réexpliquer le mat du couloir.

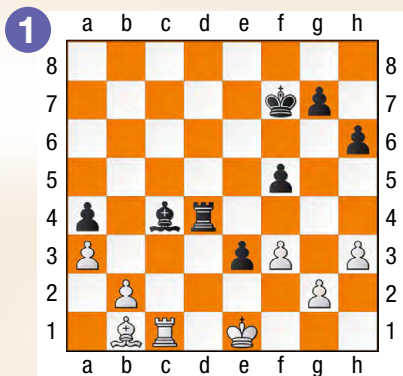
**De 4 à 8 points :** C'est pas mal. Tu es une Dame d'argent. Tu es capable de calculer des petites combinaisons en plusieurs coups.

**Plus de 8 points :** Bravo ! Tu es une Dame d'or. Tu as parfaitement compris le thème du mat du couloir. Tu peux passer au parcours du Roi.



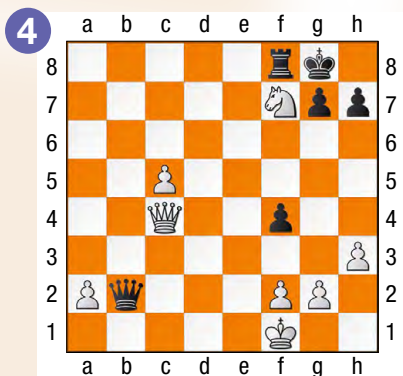
# Parcours du Roi

Championnat de France pupillettes 2019 à Hyères face à Emma Fougerat. Les Blancs gagnent du matériel grâce à une petite combinaison tactique dont on ne dit pas le nom, car ce serait trop facile.



Ta solution : 2 pts

Lichess 2022 face au Roumain Ion Anitei (1894). Les Blancs matent en trois coups. Une conclusion très classique qu'il faut absolument connaître.



Ta solution : 2 pts



On termine le florilège de combinaisons de Solène Schebacher. Nous allons avoir un aperçu supplémentaire du potentiel tactique de la championne de France minime dans ce parcours du Roi. Comme beaucoup de jeunes champions de son âge, son coup d'œil combinatoire est aiguisé par de nombreuses parties rapides jouées en ligne.

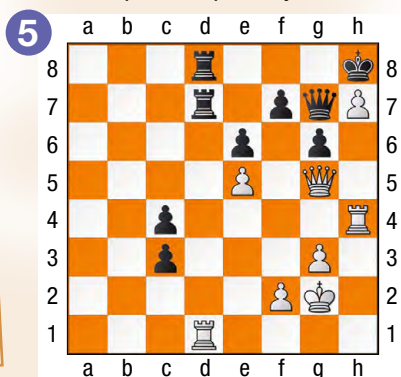
Dans les trois premières positions de ce parcours du Roi, il te faut gagner du matériel. Dans les trois dernières, il faudra mater en trois et quatre coups.

Lichess 2019. Un piège classique d'ouverture. Les Noirs viennent de jouer h6 pour chasser le Cavalier blanc. Celui-ci va-t-il devoir reculer ?



Ta solution : 2 pts

Championnat de France minimes 2022 face à la Niçoise Éva Jacob (1619). Les Blancs matent en quatre coups. Un petit coup de rayons X.



Ta solution : 2 pts

Championnat de France 2023 face à la Monégasque Fiorina Berezovsky (1795). Trait aux Blancs. Ouverture de lignes !



Ta solution : 2 pts

Solutions des exercices  
[www.echecs.asso.fr](http://www.echecs.asso.fr)

Lichess 2021. Trait aux Blancs. Mat en quatre coups. Encore une conclusion classique qu'il faut absolument connaître.



Ta solution : 2 pts

Quel est ton niveau ?  
sur un maximum de 12 points

**Moins de 4 points :** Tu es un Roi de bronze. Ne te décourage pas. Certains exercices de ce parcours du Roi n'étaient peut-être pas si faciles.

**De 4 à 8 points :** Tu es un Roi d'argent. Tu as déjà une très bonne vision tactique.

**Plus de 8 points :** Bravo ! Tu es un Roi d'or. Tu combines parfaitement et tu es peut-être prêt à marcher un jour sur les traces de Solène Schebacher.

## Le PAT et le MATCH NUL

Un camp est pat lorsque :

- Son Roi n'est pas attaqué et ne peut jouer sans se mettre en échec.
- Il ne peut déplacer aucune autre pièce.

LORSQUE CES CONDITIONS SONT RÉUNIES, IL Y A PAT. LA PARTIE EST ALORS DÉCLARÉE NULLE.

### Exemple :

Ici c'est aux blancs de jouer. Ils ne peuvent déplacer le Roi, ni les pions, ni le Cavalier. Mais, leur Roi n'est pas en échec Il y a donc PAT.



Aux échecs, on peut faire « MATCH NUL » Dans les cas suivants :

- Quand il y a PAT.
- Quand le matériel est insuffisant pour faire échec et mat (exemple : Roi contre Roi + Fou).
- Quand il y a échec perpétuel.
- Quand la même position se reproduit trois fois.
- Quand 50 coups sont joués sans prise, ni déplacement de pions.

## Le MAT .....

Voici une position de mat :

- le Roi noir en b8 est attaqué par le Fou blanc en g3.
- Les Noirs ne peuvent capturer ce Fou.
- Les Noirs ne peuvent interposer aucune pièce sur la diagonale de ce Fou pour « couvrir » l'échec.
- Le Roi noir ne peut se soustraire à l'échec : les cases a8 et a7 sont contrôlées par la Tour blanche a1, et la case c8 par le Cavalier e7.
- Le Roi noir est échec et mat, les blancs ont gagné !



### 5 conseils pour bien débiter une partie

- Occuper ou contrôler à distance le centre de l'échiquier avec des pièces (Cavaliers ou Fou de préférence) ou des pions.
- Ne pas bouger inutilement les pions de l'aile.
- Développer les pièces le plus rapidement.
- Roquer le plus tôt possible afin de mettre le Roi à l'abri et mobiliser les Tours.
- Éviter de jouer plusieurs fois le même pion ou la même pièce dans l'ouverture (perte de temps par rapport à l'adversaire).

## L'intelligence du Jeu,

## l'émotion du Sport !



N'attendez plus pour venir jouer aux échecs, il y a forcément un club près de chez vous ...

Tous les renseignements sur [www.echecs.asso.fr](http://www.echecs.asso.fr)

**DÉCOUVREZ...** Toute l'actualité, tous les résultats détaillés des tournois.

**TELECHARGEZ...** Echecs & mat junior, chaque mois des exercices pour tous niveaux.

**JOUEZ...** Sur la zone de jeu. Des centaines de joueurs chaque jour.

**VISITEZ...** La boutique. Vente de livres, pendules, jeux et matériels divers.



# Les règles du jeu d'échecs

## Les règles particulières

### Le roque

En un seul coup, on déplace d'abord le Roi de 2 cases sur la droite (le petit roque) ou sur la gauche (le grand roque) ; puis la Tour, « sautant » par dessus son Roi, vient se placer à ses côtés.

#### LES CONDITIONS :

- Ni le Roi, ni la Tour concernée ne doivent avoir bougé durant la partie et aucune pièce ne doit se trouver entre eux.
- Le Roi ne doit pas se trouver en échec.
- Le Roi ne peut passer par des cases contrôlées par des pièces adverses.



### Deux règles spéciales

#### LA PROMOTION DU PION :

Une fois parvenu sur sa dernière rangée, le pion se transforme en une autre pièce de sa couleur (sauf un Roi) au gré du joueur.

#### LA PRISE EN PASSANT :

Lorsqu'un pion a atteint la cinquième rangée pour les blancs ou la quatrième rangée pour les noirs, il peut « prendre en passant » un pion adverse qui avance de deux pas sur une colonne immédiatement voisine.

**Attention !** La « prise en passant » doit être effectuée sur le champ, faute de quoi le joueur y renonce définitivement.

## L'échiquier



La position initiale

- 64 cases composent l'échiquier : 32 noires et 32 blanches.
- La case inférieure droite, face au joueur, doit toujours être blanche.
- Les pièces blanches occupent toujours les rangées 1 et 2.

## Le but du jeu

Le Roi est en échec lorsqu'il est en situation de prise par une pièce adverse. Il est illégal de maintenir son Roi en situation d'échec.

Il y a échec et mat :

- si le Roi ne peut se déplacer.
- si on ne peut interposer une pièce entre le Roi en échec et la pièce qui le menace.
- si on ne peut éliminer la pièce menaçante.

## Le déplacement des pièces

### Le pion

- Il avance, d'une case à la fois, droit devant lui et ne recule jamais.
- Lors de son premier coup, il peut effectuer un double pas.
- Il capture les pièces adverses en diagonale.



### La Tour

- Elle se déplace le long des colonnes ou des rangées d'autant de cases qu'elle le souhaite.



### Le Roi

- Il se déplace, de case en case, dans toutes les directions.
- Il doit toujours y avoir une case entre les deux Rois.
- Il y a « ÉCHEC AU ROI » : Quand le Roi est menacé par une pièce adverse. Il est « Échec et mat » : s'il ne peut se soustraire à cette menace.



### Le Cavalier

- Il fait un bond de trois cases en faisant un "L". Il change à chaque fois de couleur de case.
- Il est le seul à sauter par dessus les autres.



### Le Fou

- Il se déplace sur les diagonales d'autant de cases qu'il le veut.
- Le Fou n'évolue que sur les diagonales de la couleur qu'il occupe.



### La Dame

- C'est la pièce la plus puissante, elle cumule le déplacement de la Tour (horizontalement et verticalement) ou du Fou (diagonales).



### Pour commander Echec et Mat Junior :

Clubs, Comités Départementaux, Liges et établissements scolaires peuvent se procurer gratuitement Echec et Mat Junior. Il leur suffit de prendre en charge les frais d'expédition pour des commandes minimales de 25 exemplaires par numéro (10 numéros par an) :  
 25 ex. : 60 €/an    50 ex. : 110 €/an    100 ex. : 130 €/an    200 ex. : 150 €. Plus d'exemplaires sur demande.

Adresser votre commande, accompagnée du règlement, à : Fédération Française des Echecs - 6 rue de l'Eglise - 92600 Asnières-sur-Seine. Tél : 01 39 44 65 80 - mail : [echecetmatjunior@echecs.asso.fr](mailto:echecetmatjunior@echecs.asso.fr)

Attention : Ne pas oublier d'indiquer l'adresse de livraison.

À titre individuel, Echec et Mat Junior est disponible gratuitement en téléchargement sur le site de la FFE : [www.echecs.asso.fr](http://www.echecs.asso.fr)

Echec et Mat Junior est un magazine de la Fédération Française des Échecs. Directeur de la publication : Éloi RELANGE. Rédacteur en chef : Vincent Moret. Conception : IMPRIMATUR. Tirage : 15.000 exemplaires.

Les solutions des différents diagrammes sont disponibles sur le site de la Fédération Française des Échecs : [www.echecs.asso.fr](http://www.echecs.asso.fr). Vous y trouverez toute l'actualité échiquéenne française. Vous pourrez également prendre connaissance des coordonnées des clubs d'échecs de votre région. Retrouvez toute l'actualité de la FFE sur les réseaux sociaux [www.facebook.com/ffechecs](http://www.facebook.com/ffechecs) et [www.twitter.com/ffechecs](http://www.twitter.com/ffechecs).